

年 報

平成19年度

栗東歴史民俗博物館

も く じ

1.運営基本方針・重点目標.....	2
2.施設の概要.....	3
(1)沿革.....	3
(2)施設の概要.....	4
(3)平成19年度に行ったメンテナンスの記録と課題.....	7
3.企画展等開催事業.....	8
(1)展示.....	8
()通常展示「栗東の歴史と民俗」.....	8
()企画展およびその他の展覧会.....	10
企画展示.....	10
その他の展覧会.....	11
(2)教育普及活動.....	11
()展示(通常展示・企画展共)に関わるもの.....	11
展覧会に伴う講演会等.....	11
旧中島家住宅での体験教室.....	12
()市民学芸員.....	13
()学校との連携.....	13
小学校3・4年生対象 博物館教室「昔の暮らし」.....	13
勤労体験学習.....	14
博物館実習.....	14
()情報の発信.....	14
刊行物.....	14
ホームページ等による広報活動.....	14
ポスター・チラシによる広報活動.....	14
4.史料の収集と保管・活用.....	16
(1)資料の収集.....	16
()購入資料.....	16
()受贈資料.....	16
()受託資料.....	19
()移管資料.....	19
()修復資料.....	21
()受贈図書.....	22
(2)資料の保管.....	36
()収蔵環境管理.....	36
()生物被害対策.....	36
(3)資料の活用.....	36
()資料貸出.....	36
()特別利用.....	37
5.組織と管理運営.....	40
(1)組織.....	40
(2)職員.....	40
(3)職員の活動.....	40
(4)博物館協議会.....	42
(5)決算.....	44
(6)入館者数.....	45

1.運営基本方針および重点目標

《平成 19 年度 栗東歴史民俗博物館運営基本方針》

1.基本方針

栗東歴史民俗博物館は、地域の優れた歴史的文化遺産を市民の共通遺産として受け継ぎ、次の世代へと伝えていくため、地域にかかわる博物館資料の収集・保存に努め、博物館資料の情報を広く市民に提示することを目的としています。地域文化を物語る資料の掘り起こしを進め、住民一人ひとりの自主的な生涯学習活動を支援し、市民に活用される、開かれた博物館づくりを基本に、歴史を身近に感じられるまちづくりの推進に寄与してまいります。

2.重点目標「地域とともに歩む博物館づくりを目指して」

栗東歴史民俗博物館は、歴史を学び地域の誇りを育む博物館として、地域に関わる博物館資料の収集・保存・調査を進め、栗東の豊かな歴史と文化遺産にふれ、地域に対する誇りを育むための充実した展覧会を開催します。秋の特別展として仏教におけるさまざまな修法とその美術をテーマに開催し、小地域展では上砥山の歴史と文化を探ります。

また、博物館資料に対する理解を深め、博物館活動のパートナーとして市民学芸員の育成を行い、自主的な学習支援の充実化を図ります。

さらに、児童生徒が地域の資料に親しみ、地域文化の継承を図るため、博物館教室「昔の暮らし」における体験学習プログラムの充実、教師向け研修など学校教育の支援を進めます。

2.施設の概要

(1) 沿革

昭和 56 年 9 月	栗東町総合計画基本計画に歴史民俗資料館の建設が設定
昭和 57 年 11 月	(財)栗東町文化体育振興事業団より早期建設及び建設促進についての要望書が出され、請願書として採択される
・ 59 年 11 月	
昭和 60 年 3 月	自然休養公園構想が策定され、文化教養施設ゾーンに資料館建設が位置づけられる
昭和 60 年 7 月	(財)栗東町文化体育振興事業団に「(仮称)栗東町歴史民俗資料館及び図書館建設構想」策定の委託を行う
昭和 61 年 1 月	(財)栗東町文化体育振興事業団より提出された「(仮称)栗東町歴史民俗資料館及び図書館建設構想」報告書を町議会に報告
昭和 61 年 4 月	社会教育課に歴史民俗資料館開設準備係を設置
昭和 61 年 10 月	栗東町歴史民俗資料館建設準備委員委嘱 委員 9 名
昭和 62 年 4 月	歴史民俗資料館準備室設置
昭和 62 年 9 月	展示基本設計業務をト・タルメディア開発研究所に委託(～63年3月)
昭和 62 年 10 月	建築設計・監理業務を富家建築事務所に委託(～平成元年3月)
昭和 63 年 5 月	展示実施設計業務をト・タルメディア開発研究所に委託(～平成元年3月)
昭和 63 年 5 月	用地造成工事始まる
昭和 63 年 7 月	(仮称)栗東歴史民俗博物館新築工事着工
平成 元年 3 月	(仮称)栗東歴史民俗博物館新築工事竣工
平成 元年 7 月	展示工事着工 ト・タルメディア開発研究所(～平成2年8月)
平成 2 年 9 月 22 日	開館記念式典
平成 2 年 9 月 23 日	開館記念講演会「奈良時代の仏教文化 - 渡来と土着 - 」 梅原 猛氏 開館記念展「栗東の宗教文化」開催
平成 6 年 5 月	旧中島家住宅一般公開
平成 6 年 8 月	博物館法に基づく博物館登録
平成 6 年 9 月	町制 40 周年記念展「近江と馬の文化」開催
平成 7 年 10 月	開館 5 周年記念展「金勝寺 - 良弁説話と二十五別院 - 」開催
平成 9 年 2 月	文化財保護法の規定に基づく公開承認施設として承認される
平成 12 年 10 月	開館十周年記念展「鈎の陣とその時代」開催
平成 13 年 10 月	市制施行記念展「近江の街道」開催
平成 13 年 10 月	市制施行記念展パネル展「栗東市の誕生」開催
平成 14 年 3 月	公式ホムペ - ジ開設
平成 14 年 11 月	文化財保護法の規定に基づく公開承認施設として再承認される

(2) 施設の概要

【本館】

建築工事の概要

設計・監理	富家建築事務所
設計期間	昭和62年10月～昭和63年5月
施工	建築・機械 村本・笹川組共同企業体
電気	近畿電気工事(株)
敷地面積	7,410.95 m ²
構造	鉄筋コンクリート造
	基礎 PHC杭、回転ミルク埋め込み工法
	規模 地上2階建、塔屋1階
	軒高 9.3m 主なスパン / 12m × 7m
	最高高 14.3m 階高 / 6.3m (展示室)
	天井高 展示室 4.5m・収蔵庫 3m
	建築面積 2,040.96 m ²
	延床面積 2,935.00 m ² 1階 1,900.55 m ² 2階 987.91 m ²
面積配分	導入 176.85 m ² (6.0%)
	展示 710.52 m ² (24.2%)
	教育普及 258.41 m ² (8.8%)
	収蔵 873.66 m ² (29.8%)
	調査研究 228.75 m ² (7.8%)
	管理・他 686.81 m ² (23.4%)
	合計 2,935.00 m ² (100.0%)
建ぺい率	29.4% 容積率 42.3%
指定地域地区	第一種住専、住居、市街化調整区域
工期	昭和63年7月～平成元年3月

展示工事概要

設計・施工	ト・タルメディア開発研究所
基本設計	昭和62年9月～昭和63年3月
実施設計	昭和63年5月～平成元年3月
工期及委託	平成元年7月～平成2年8月

設備概要

空調	各系統空調機より単一ダクトと、VAV方式 + ファンコイル方式 特別収蔵庫・収蔵庫1、収蔵庫2、収蔵庫3、第1展示室・第2展示室、研修室、 学芸室の各系統毎に空調機設置
	熱源 空気熱源ヒートポンプチラ - 冷温水同時取出型 50RTX2 基 冷温水切替型 50RTX1 基
給排水衛生	給水 栗東市水道直圧方式 給湯 電気温水器、電気湯沸器 排水 汚水、雑排水合流を市下水道へ放流
電気	受電 6KV 375KVA

配電 電灯 単相 75KVA 100 / 200V
 動力 3相 300KVA 200V

照明 展示室・研修室 / 調光器を装備し高演色性、紫外線防止用電球色 蛍光灯を使用、第1展示室では一部白熱灯併用、第2展示室・研修室では展示構成の変化にたいしてライティングダクト使用による白熱灯併用を可能としている。

展示ロビ - ・収蔵庫 / 紫外線防止用電球色蛍光灯
 その他 / 一般照明

防災 消火 / 屋内消火栓、消火器
 ハロンガス消火設備 / 各展示室、各収蔵庫
 感知 / 自動火災報知設備

排煙 / 自然排煙

防犯 / 機械警備

中央監視盤設備 設備機器の運転及び監視

昇降機 荷物用油圧エレベ - タ - 1台 2,000 kg 30M / MIN

主な内部仕上

収蔵庫 床 / 鋼製根太組・コンパネ + ブナフロ - リング
 壁・天井 / ギャラリー - ポ - ルト(特収・収1) 繊維混入ケイ酸カルシウム板(収2・収3)

館内平面図・面積表



1階



2階

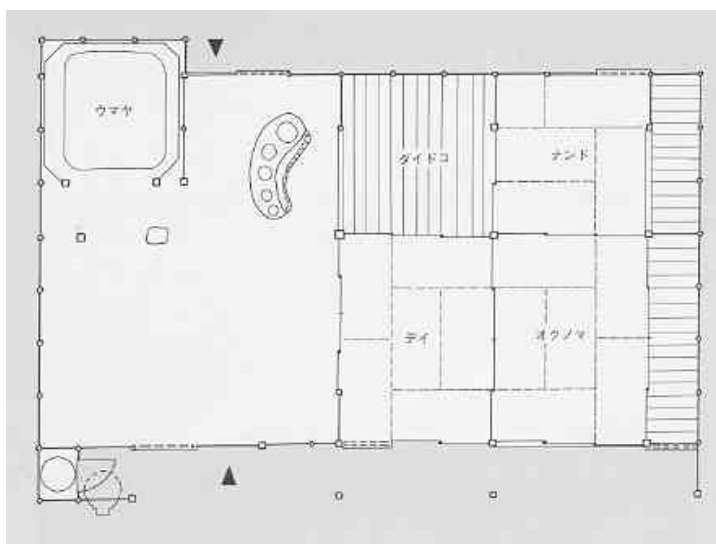
導入部門	風除室	23.1	収蔵部門	収蔵庫3	127.69	管理部門 ・その他	控室	6.08
	ロビ - ・ラウンジ	153.75		収蔵庫前室1	45.21		洋式便所	5
展示部門	第1展示室	383.61	収蔵庫前室2	11.01	来館者用便所		29.65	
	第2展示室	180.61	学芸室	114.27	掃除用具入		2.2	
	展示ロビ -	91.53	調査室	28.32	職員用便所1		7.97	
教育普及部門	展示資材室	54.77	資料室	11.96	職員用便所2		2.16	
	研修室	191.8	シャワ - 室	32.22	倉庫1		29.92	
収蔵部門	資材倉庫	66.61	写場	1.25	倉庫2		5.87	
	搬入口	39.45	暗室	8.93	機械室・電気室		129.42	
	荷解室	70.9	管理事務室	44.08	ハロンポンプ室		13.24	
	一時保管庫	24.5	館調湿	11.84	消火ポンプ室		10.28	
	修理工作室	60.43	会議室	57.13	EV		28.48	
	燻蒸室	29.74	受付	10.12	EV機械室	27.72		
	特別収蔵庫	134.61	湯沸室	4.67	廊下	189.09		
	収蔵庫1	97.11	更衣室	11.72	階段	43.72		
収蔵庫2	233.01	印刷室	8.62	ダクトスペ - ス	8.19			

【旧中島家住宅（移築民家）】

建築工事の概要

設計・監理 吉田社寺並一般建築事務所
設計期間 平成5年5月14日～平成6年2月28日
施工 建築 (株)北中建設
施行期間 平成5年10月15日～平成6年3月25日
施行 平成6年1月31日～平成6年3月20日
建物構造 木造平屋建て民家
桁行 12.665m 梁間 7.95m (一部 8.68m)
本建：入母屋造り茅葺き (桁行 8.96m 梁間 4.95m)
四面庇付棧瓦葺
建築面積 102.58 m² 延床面積 91.81 m²

概要 当建物は、幕末から明治初年（推定）に、現栗東市霊仙寺に創建された農家住宅で、昭和61年2月に解体され、平成5年度に解体材と新補材により博物館敷地内に移築復原した。当民家は創建以来、幾度もの改造及び修理を行っているが調査および史料により創建当初の型式に復元した。なお、建物の維持管理上、附带工事として給水・排水および電気工事を施工した。平成6年3月25日竣工し、同5月1日より一般公開。



平面図



(3) 平成 19 年度に行ったメンテナンスの記録と課題

展示・収蔵している博物館資料を安全に保存し、後世に伝えていく博物館の基本的な役割を果たすため、博物館設備のメンテナンス、収蔵資料の燻蒸等、以下のような博物館施設・設備の良好な維持管理および収蔵品や展示物の適切な環境整備を行った。

なお、開館以来 19 年もの歳月を経て、各種設備ならびに機器の劣化が進み、空調制御機器、蒸気発生器など部品の入手、対応が困難になりつつあるため、機器のリニュー - アルを図っていく必要がある。

- 1) 施設外壁面に発生した構造クラック補修工事
- 2) ハロゲン化物消化設備不良による消防設備部品の更新
- 3) 博物館施設・設備維持管理・警備等にかかる業務委託
 - 旧中島家住宅管理業務
 - 清掃業務
 - 警備業務
 - 電極式蒸気発生器保守点検業務
 - 消防設備保守点検業務
 - エレベ - タ - 保守点検業務
 - 重量シャッタ - 保守点検業務
 - 自家用電気工作物設備保安管理業務
 - 空調設備等保守点検業務
 - 自動ドア保守点検業務
 - 空調機制御機器保守点検業務
 - 燻蒸庫燻蒸・館内生息昆虫モニタリング調査業務
 - 植栽管理業務
 - 映像放送機器点検業務

3.企画展等開催事業

地域の歴史と文化を明らかにし、広く市民に伝えていくため、地域にかかわる展覧会の開催、図録の刊行、展覧会に伴う歴史フォーラムや展示解説会、見学会、体験教室等を実施した。さらに研究成果を紀要にまとめ刊行した。

年間をとおして、数多い展覧会を開催しており、地域文化の掘り起こし、再評価に大きな役割を果たしているが、急激に変化する社会の要請ならびに入館者の知的需要に応える展示をめざしてさらに工夫が必要となっている。

(1) 展示

当館の展示活動は、常設的な通史展示「栗東の歴史と民俗」と、会期を限って行う企画展示に分けられ、主に第1展示室で通史展示を、第2展示室で企画展示を行っている。

通史展示は実物資料中心の展示とし、資料保護の観点から適宜展示資料の入れ替えを行った。あわせて、企画展示の成果を通史展示に還元することで、内容の更新を行った。

企画展示は、通史展示ではどうしても網羅的な取り上げ方にならざるを得ない中で、地域とかわりの深さまざまなテーマを順に掘り下げ、地域に密着した綿密な調査活動の地域への還元や、地域の特色を滋賀県・近畿・日本といった大きな視点のなかに位置づけてゆくことをもくろむもので、博物館全体の資料収集活動や、調査研究活動と連動している。

本年度については、企画展「近江の彫刻 - 金勝谷の天台彫刻 - 」を中心に、特別展「修法の美術 - 別尊法と別尊曼荼羅 - 」、「講 - 村の人びとの集い - 」、「山水画の世界」などを開催した。毎年度恒例のシリーズとしては、テーマ展「平和のいしずえ 2007」、「すこし昔のくらし - くらしの知恵ぶくる - 」を、小地域展「上砥山の歴史と文化」を開催した。また、財団法人栗東市文化体育振興事業団との共催で発掘調査成果展「栗太郡衙とその周辺 - 手原遺跡・岡遺跡を中心として - 」を開催した。

こうした展覧会を通じて、地域の歴史と文化を見直し、埋もれていた資料の掘り起こしを進めるとともに、あわせて歴史フォーラムや展示解説会、見学会などを行うことで、展示にさらなる厚みを加えることができた。

() 通史展示「栗東の歴史と民俗」(第1展示室)

栗東の歴史と文化を、考古・歴史・民俗・美術工芸の各分野から通史的にたどる。

縄文の人々と暮らし

栗東の代表的な縄文遺跡から、狐塚遺跡・霊仙寺遺跡の遺物を中心に紹介。

稲作のはじまり

下鉤遺跡の弥生時代の井戸底から出土した土器群を紹介。

栗東の古墳

新開1号墳・4号墳、新開西3号墳の遺物を紹介。

古代の豪族と官衙遺跡

律令期の栗太郡衙と推定される岡遺跡の遺物を中心に、独立行政法人奈良文化財研究所所蔵の平城京出土木簡の複製品などを展示。

花開く宗教文化

奈良時代に栗東市南部の山中に開かれた金勝寺を中心とする仏教文化圏のなかから、年度前半は成谷寺、善勝寺の諸像を中心に紹介。年度広範囲には、金勝寺や狛坂寺に関わる資料を展示した。

砥山庄ゆかりのもうひとつの村～下戸山

小地域展「上砥山の歴史と文化」の開催にあわせて、上砥山と同様にかつては砥山荘の一部であった下戸山について、五百井神社や小槻大社の資料を通して紹介。

足利義尚と鈎の陣

長享元年（1487）近江国守護六角高頼を討伐するために將軍足利義尚が出陣し、現在の栗東市内に陣をおいた鈎の陣について、年度前半は『栗太志』、『近江栗太郡村誌』といった後世の地誌を通じて紹介。年度後半には、足利義材御判御教書（『永源寺文書』、重要文化財）や東方山安養寺勸進状（栗東市指定文化財）を展示。

街道の生活

栗東市内を通る東海道、中山道を取り巻く暮らしや文化を紹介した。年度前半は梅ノ木立場の和中散、目川立場の目川田楽・菜飯といった栗東市域にある立場に関わる資料を紹介。年度後半は和中散、萬金丹といった栗東市域にあったくすり屋に関する資料を展示。

村の暮らし

年度前半に、街道沿いに発展した栗東の村々の暮らしを、助郷に関係する資料や田畑の領有について示した絵図によって紹介。

慈雲飲光と東方山安養寺

年度前半に、東方山安養寺の資料から、正法律の興隆に尽力した慈雲飲光に関わる資料を紹介。

普門山善勝寺の歴史

年度後半に、平安時代に開かれ、金勝寺と深い関わりのあった普門山善勝寺（栗東市御園）にかかわる資料を展示。

祭礼と神輿飾

栗東市内で行われている数多くの祭礼の中から、大宝神社・小槻大社で行われている祭礼について紹介。

辻の鋳物師

現在の栗東市辻を本貫地として全国に出職した近世最大級の鋳物師集団、辻の鋳物師について、平成14年度の企画展「近江の鋳物師 - 辻村鋳物師の活躍 - 」や、その後の調査の成果をもとに紹介。

栗東の山の神

年度後半に、栗東の代表的な民俗行事である山の神行事のうち、上砥山の山の神、六地藏の山の神を紹介。

除草道具の展開

年度前半に、収蔵資料のなかから除草に関わる資料を一括して紹介。改良が加えられて進化していく除草道具の変遷を紹介。

すこし昔の暮らし

年度後半に、「ごはんをつくる」「ごはんをたべる」「洗濯」「掃除」という4つのテーマを設け、かつて日常生活の場で使われていた道具を展示。

() 企画展示およびその他の展覧会(第2展示室)

企画展示

特別展示「講 - 村の人びとの集い - 」

平成 19 年 3 月 24 日(土) ~ 5 月 6 日(日)

会期中の入館者 1,141 名

(内平成 18 年度 603 名)

わが国の伝統的な地域社会には、寺社参詣、娯楽、葬式、金融などを目的とした講が存在しており、栗東市域においても、約 170 もの講が村や村組を単位に組織されていた。本展では、おもに栗東市内に分布する講について、講の道具や古文書などからその歴史や集まりの様子を紹介。

特別展示「山水画の世界」

平成 19 年 5 月 12 日(土) ~ 6 月 10 日(日)

会期中の入館者 470 名

旧和中散本舗には江戸時代中期の「楼閣山水画」が残されている。こういった作品を中心に単なる風景画ではなく人間世界を超越した理想郷としての心像風景でもある山水画を紹介。

テーマ展「近江の彫刻 - 金勝谷の天台彫刻 - 」

平成 19 年 6 月 16 日(土) ~ 7 月 22 日(日)

会期中の入館者 1,106 名

豊かで重層的な近代の宗教文化の一端を感じ取ってもらうため、金勝寺文化圏の諸像を中心に天台宗の影響をうかがわせる優品を紹介。

テ - マ展「平和のいしづえ 2007 - アジア・太平洋戦争下、ある日の栗東 - 」

平成 19 年 7 月 28 日(土) ~ 8 月 19 日(日)

会期中の入館者 596 名

館蔵の戦争関係資料を通して、実際に戦場にはいなかった銃後の女性や子どもたちの暮らしが、戦争に密接に関わり、戦争を遂行させる歯車に組み込まれていたということを紹介。

テ - マ展「すこし昔の暮らし - 暮らしの知恵ぶくろ - 」

平成 19 年 8 月 25 日(土) ~ 10 月 19 日(金)

会期中の入館者 1,374 名

昭和 30 年代前後、家電製品の普及により大きく変わった「家事」について取り上げ、農家の一日から炊事、洗濯、掃除などがどのように行われてきたのか、物の大切さや環境へのまなざしを振り返り、暮らしの移り変わりと、そこでの生活の工夫や知恵を当時の生活道具を通じて紹介。

特別展「修法の美術 - 別尊法と別尊曼荼羅 - 」

平成 19 年 10 月 27 日(土) ~ 12 月 2 日(日)

会期中の入館者 1,315 名

密教において具体的な目的を達成するために行われる加持祈祷では、しばしば祈りの内容に応じたほとけが尊法に選ばれた。本展では、近江に伝来する作品を中心に、宗教的想像力の広がり的一端として様々な修法の本尊の姿を紹介。

発掘調査成果展「古代の役所とその周辺 - 岡遺跡・手原遺跡を中心として」

* 財団法人栗東市文化体育振興事業団との共催展

平成 19 年 12 月 8 日(土) ~ 平成 20 年 1 月 27 日(日)

会期中の入館者 1,241 名

古代の栗太郡は交通の要衝に位置し、国衙が設置されたほか、保良宮や紫香楽宮に隣接するなど古代には重要な位置を占めていた。郡の中心である郡衙が発見された岡遺跡、官衙が発見された手原遺跡の発掘成果から、律令期における栗太郡の官衙施設の展開など古代の地方の展開を紹介。

小地域展「上砥山の歴史と文化」

平成 20 年 2 月 9 日(土) ~ 3 月 23 日(日)

会期中の入館者 1,943 名

栗東歴史民俗博物館が平成 12 年度から継続して開催する、市内の各地域をおおむね旧大字単位でとりあげ、地域の歴史を探るシリーズ。本年度は、栗東市内でもとりわけ特徴的な民俗行事や習慣を多く伝えている、旧金勝地区の上砥山を取り上げる。本展では、上砥山地区の歴史や文化を展覧し、その成

り立ちや特色を紹介。

特集展示「栗東八景 - 近江八景から栗東八景へ - 」

平成 20 年 3 月 29 日（土）～5 月 25 日（日）

会期中の入館者 53 名

（＊平成 20 年 3 月末日まで）

平成元年（1989）10 月、栗東町観光協会（当時）はみどりと文化のまち栗東にふさわしい現代の景勝地として新たに栗東八景に選定した。栗東八景選定から 20 年を経て、あらためて栗東八景を見つめなおし、栗東の今昔に思いをはせることを念頭に置いた展示。

その他の展覧会

栗東市青少年美術展

平成 20 年 2 月 1 日（金）～3 日（日）

会期中の入館者 1,863 名

びわこ子ども造形展 ＊滋賀県美術教育研究会と共催

平成 20 年 2 月 20 日（水）～24 日（日）

会期中の入館者 401 名

(2) 教育普及活動

() 展示(通常展示・企画展示共)に関わるもの

展覧会に伴う講演会等

展覧会に伴う講演会・関連行事等

8 月 10 日 テ - マ展「平和のいしずえ 2007」関連行事

「戦争遺跡見学会～陸軍大正飛行場と掩体壕～」

参加者数 23 名

11 月 4 日 特別展「修法の美術 - 別尊法と別尊曼荼羅」関連行事

歴史フォーラム「祈りと創造 - 修法の世界からみえること」

参加者数 51 名

講演「修法の世界からみえる歴史」

上川 通夫氏（愛知県立大学文学部 教授）

報告「山門の秘宝四天王法の創出 - 常楽寺蔵 絹本著色彩迦如来及四天王像から」

松岡 久美子（栗東歴史民俗博物館学芸員）

フォーラム「地域巡いのりと創造 - 修法の世界からみえること」

12 月 16 日 発掘調査成果展「古代の役所とその周辺 - 岡遺跡・手原遺跡を中心として」関連行事

調査研究報告会 栗太の遺跡から古代の役所を考える

（共催：栗東市文化体育振興事業団）

参加者数 48 名

報告「岡遺跡・手原遺跡最新成果」

佐伯 英樹氏 雨森 智美氏（栗東市文化体育振興事業団）

報告「地方衙官と役人」

櫻井 信也氏（高島歴史民俗資料館）

報告「栗太郡の古代寺院・官衙と生産遺跡」

藤居 朗氏（草津市教育委員会）

報告「栗太郡における官衙の広がり」

平井 美典氏（滋賀県文化財保護協会）

旧中島家住宅での夏休み体験事業

- 8月 5日(日) 戦下、ある日の粟東～銃後の農村栄養パンをつくろう! 参加者数 13名
- 8月 8日(木) 11日(土) 18日(土)
親子でぱっくりを作ろう! 参加者数 4名
- 8月 4日(土) 18日(土)
昔の着物を着て・・・昔の時代気分体験 参加者数 6名
- 8月 7日(木) 戦時中の不思議 - 戦時中の暮らし調べ - 参加者数 16名
- 8月 25日(土) 昔のくらしの不思議 - 昔の道具・今の道具調べ - 参加者数 17名

() 市民学芸員

博物館への市民参画を推進するために、平成 15 年度から始まった市民学芸員事業は、当館の活動や栗東の歴史や文化に興味を持つ市民を募り、2 年間かけて研修を行い、将来的な自主活動グループによる調査研究や、共同での展示会の開催などを目指す活動である。

平成 18 年度は 4 期生（平成 18 年度生）として、新たに 9 名を迎えた。研修は平成 17 年度生の 2 名とともに受講していただいた。研修を終えた平成 16 年度生のうち、一部は前年度に立ち上げられた自主グループ「いがぐりの会」へ合流された。当館ではいがぐりのサポートを引き続き行った。

市民学芸員研修 参加者 10 名

平成 19 年

第 1 回 4 月 22 日（日）「中世の城跡現地調査」

第 2 回 6 月 17 日（日）「中世の城跡現地調査 多喜山城跡」

第 3 回 8 月 5 日（日）「拓本入門」

第 4 回 9 月 29 日（土）「拓本入門」

第 5 回 11 月 11 日（日）「金勝寺と狛坂磨涯仏」

平成 20 年

第 6 回 2 月 3 日（日）「栗東周辺の名木を尋ねて」

いがぐりの会(市民学芸員修了生の会)

いがぐりの会では、月 1 回の『東海道名所図会』の輪読会を行った。

『東海道名所図会』輪読会

4 月 22 日（日） 5 月 13 日（日） 6 月 24 日（日） 7 月 16 日（月） 8 月 5 日（日）

9 月 24 日（月） 10 月 14 日（日） 11 月 4 日（日） 12 月 2 日（日） 1 月 13 日（日）

2 月 9 日（土） 3 月 23 日（日）

() 学校との連携

小学校 3・4 年生の学習単元「くらしのうつりかわり」と連動して、博物館が主催する小学校対象の博物館教室「昔のくらし」では、栗東市のみならず、近隣市町においても、参加が定着してきた。

博物館教室「昔のくらし」

平成 19 年

9 月 19 日	県立盲学校	児童 1 名	引率 1 名
9 月 27 日	野洲市立野洲小学校	児童 151 名	引率 6 名
9 月 28 日	草津市立草津第二小学校	児童 116 名	引率 5 名
10 月 5 日	守山市立立入ヶ丘小学校	児童 56 名	引率 3 名
10 月 11 日	栗東市立大宝東小学校	児童 71 名	引率 5 名
10 月 18 日	県立聾話学校	児童 5 名	引率 4 名
10 月 19 日	湖南市立三雲小学校	児童 84 名	引率 4 名
10 月 30 日	栗東市立大宝小学校	児童 90 名	引率 5 名
11 月 2 日	栗東市立治田東小学校	児童 90 名	引率 3 名
11 月 6 日	湖南市立水戸小学校	児童 56 名	引率 4 名
11 月 27 日	草津市立山田小学校	児童 69 名	引率 4 名
11 月 30 日	栗東市立大宝西小学校	児童 53 名	引率 2 名
12 月 11 日	野洲市立中主小学校	児童 118 名	引率 4 名

平成 20 年

1 月 9 日	栗東市立金勝小学校	児童 82 名	引率 3 名
1 月 11 日	栗東市立葉山東小学校	児童 52 名	引率 3 名

1月16日	大津市立逢坂小学校	児童 68名	引率 3名
1月18日	草津市立志津小学校	児童 128名	引率 6名
1月22日	栗東市立治田小学校	児童 65名	引率 3名
1月23日	栗東市立葉山小学校	児童 84名	引率 4名
1月23日	県立聾話学校	児童 4名	引率 2名
1月25日	栗東市立治田西小学校	児童 105名	引率 4名
2月28日	東近江市立八日市西小学校	児童 59名	引率 3名
合計 22校		児童 1,607名	引率 81名

勤労体験学習(チャレンジウィーク事業)

中学校の総合学習の一環として行われる、勤労体験学習の学習先として受け入れ、展示補助や文書整理、広報等を体験してもらった。

11月6日～11月9日 栗東市立栗東中学校

11月6日～11月9日 栗東市立葉山中学校

博物館実習生の受け入れ

大学での博物館学芸員資格取得課程の一環として行われる博物館実習の実習先として受け入れを行った。今年度は、阿弥陀寺蔵二十五菩薩面の調査をはじめ、古文書の整理体験教室の取り組みについて実習を行った。

8月14日(火)～17日(金)4日間

京都文教大学・成安造形大学・大谷大学・滋賀県立大学・京都光華女子大学・佛教大学・同志社大学・京都女子大学(合計8校 13名)

() 情報の発信

ポスタ - ・チラシ・博物館だより・栗東市広報紙「広報りっとう」・ホ - ムペ - ジ・e - mailによる広報を実施した。

近年、ポスタ - ・チラシ・博物館だよりなど、紙ペ - スでの広報は規模を縮小せざるを得ない状況が続いている。このため当館では、ホ - ムペ - ジやe - mailによる広報に取り組んできた。平成19年度も前年度に引続き、こうした活動の充実をさらに進めるよう努力した。ただし、博物館利用者には、インタ - ネット非利用者も多く、こうした層への広報手段として、路線バスの車体への広告掲載など、新たな広報手段の開発にも努めた。

刊行物

企画展「近江の彫刻・金勝谷の天台彫刻」パンフレット(平成19年5月)

テーマ展「平和のいしづえ」パンフレット(平成19年6月)

企画展「修法の美術 - 別尊法と別尊曼荼羅」図録(平成19年9月)

小地域展「上砥山の歴史と文化」パンフレット(平成20年1月)

企画展「栗東八景」パンフレット(平成20年3月)

「栗東歴史民俗博物館だより vol.29」(平成20年3月)

『栗東歴史民俗博物館紀要 第14号』(平成20年3月)

ホ - ムペ - ジ等による広報活動

更新回数は、26回。アクセス件数は17,629回(前年度比105%)。前年に引続き、アクセス件数は増加の傾向にある。ホ - ムペ - ジを閲覧しての問い合わせなども多く、外部への情報発信ツ - ルとして一定の役割を果たしている。

ポスタ - ・チラシ等による広報活動

・ポスタ - 駅貼り

企画展「近江の彫刻・金勝谷の天台彫刻」「修法の美術 - 別尊法と別尊曼荼羅」についてはJR及び京阪

各沿線に委託掲示した。また、路線バスの車体へ広告を掲載した。

新規に JR 大津駅・南草津駅・草津駅・近江八幡駅に掲示した。

・市内配布・掲示依頼

関係各機関・市内各コミュニティセンター等施設、JR 栗東駅・手原駅・石部駅等

4.資料の収集と保管・活用

(1) 資料の収集

() 購入資料

なし

() 受贈資料

資料名	員数	受入年月	寄贈者	住所			
ハンテン	1枚	2007.4.3	個人	栗東市			
宿駅道中継立印鑑帖	1帖	2007.4.3	個人	滋賀県草津市			
鉄道模型・鉄道関係資料・交通関係資料	一括	2007.4.12	個人	栗東市			
藁づと	1対	2007.5.10	岩上講中	栗東市			
竹箆	2膳						
こね棒	2本						
御幣	1対						
北支事变詳解地図	1枚	2007.5.23	個人	栗東市			
漢口戦局全図	1枚	2007.6.1	下鉤糠田井自治会	栗東市			
井上正次家文書	一括						
共有田加盟并契約書	1冊						
額田部神社祭礼改正記	1冊						
大將軍講則並講員氏名記	1冊						
大將軍講則並講員氏名記	1冊						
飲用水組合規約	1冊						
飲用水組合会計簿	1冊						
定期預金通帳	1冊						
小口当座預金通帳	1冊						
白紙半紙	7枚						
鉛筆	1本						
箆	16点				2007.6.1	個人	栗東市
クラブ化粧品セット	1箱						
マニキュアセット	1箱						
無風職大学吸入器	1箱						
カード遊戯お買い物合わせ	1点						
ホッカイ	1対						
『廣益正字通』	1冊						
『高等小学習字帖』	1冊						
『芦原温泉案内』	1冊						
『改訂 最新算術教科書』	1冊						
『植物実験ノート』	1冊						
『尋常小学讀本 卷七』	1冊						
『普通教育日本地理教科書〔全〕』	1冊						
『尋常小学讀本 卷八』	1冊						
『尋常小学算術書 第五学年 児童用』	1冊						
『尋常小学讀本 卷四』	1冊						
『尋常小学修身書 卷一 児童用』	1冊						
『女子校地理附図 外国之部』	1冊						
『少年愛国讀本』	1冊						

『わが南洋のお話』	1冊			
『えらくなる子供』	1冊			
『ものしり絵本』	1冊			
『ヨイコドモ』	1冊			
『松岡洋右孝行美談』	1冊			
衣料切符	5通			
主要食料選択購入切符	2綴			
風呂敷	1枚	2007.7.5	個人	栗東市
手拭い	14枚			
布巾	9枚			
ガーゼハンカチ	8枚			
割烹着	2着			
五線引き	1個			
小学校の机用引出し	1個			
『小学校国語読本解説』	1冊			
割烹着	1着	2007.7.5	個人	栗東市
手拭い	1枚			
『近江栗太郡志 卷一之一』	1冊	2007.7.6	個人	滋賀県東近江市
『近江栗太郡志 卷一之二』	1冊			
『近江栗太郡志 卷一之三』	1冊			
『近江栗太郡志 卷一之四』	1冊			
『近江栗太郡志 卷二之一』	1冊			
『近江栗太郡志 卷二之二』	1冊			
『近江栗太郡志 卷二之三』	1冊			
『近江栗太郡志 卷二之四』	1冊			
『近江栗太郡志 卷三之一』	1冊			
『近江栗太郡志 卷三之二』	1冊			
『近江栗太郡志 卷三之三』	1冊			
『近江栗太郡志 卷三之四』	1冊			
『近江栗太郡志 卷四之一』	1冊			
『近江栗太郡志 卷五之一』	1冊			
『栗太郡誌 甲編』	1冊			
『栗太郡誌 乙編』	1冊			
女児着物	1着	2007.9.5	個人	栗東市
イリノ式平面調節米選機	一式	2007.9.5	個人	栗東市
漏斗	1点			
一斗枡	1点			
ヒゲナシ	1点	2007.9.5	個人	栗東市
満州事变奉天付近の真景	1組	2007.10.3	個人	滋賀県草津市
割引勸業債券	2枚			
「御大喪画報」	1冊			
明治36年10月10日付 大阪毎日新聞	1点			
絵葉書	22枚			
「竹亭回顧録 維新前後」	1冊			
栗東市誕生記念絵葉書	1枚			
栗東歴史民俗博物館開館記念絵葉書	1枚			
女児用紋付	1着	2007.10.3	個人	栗東市
軍事郵便絵葉書	1通			

上砥山田楽踊り衣装のうち手甲	1組	2007.10.3	個人	栗東市			
上砥山田楽踊り衣装のうち脚半	1組						
上砥山田楽踊り衣装のうち袴	1口						
長着	2着						
半纏	2着						
出征幟	3旒						
電熱器	1台						
「治田村大日本国防婦人会分会記録」	1冊	2007.10.3	個人	滋賀県守山市			
『大日本国防婦人会十年史』	1冊						
大日本国防婦人会竿頭	1点						
軍事郵便絵葉書	16枚						
『国体の本義』	1冊						
陶製手榴弾	1点						
床机	1点	2007.10.3	個人	滋賀県草津市			
フルイ	1点						
コエビシャク	1点						
トガシボウ	1点						
テボウキ	1点						
「治田」	1冊						
ホッカイ	1対	2007.10.4	個人	栗東市			
サカダル	1点						
鱧口	1口						
机	1点	2007.11.1	個人	栗東市			
長着	2着						
半纏	1着						
デンチ	1着						
前掛	1着						
金鷄パッケージ	4点	2007.11.1	個人	滋賀県守山市			
戦時貯蓄債券	2点						
奨金付福券	1点						
『尋常小学国史付函 下巻』	1冊						
『大東亜戦争海軍作戦写真記録』	1冊						
支那事変従軍記章之証	1枚	2007.11.1	個人	栗東市			
昭和六年乃至九年事変従軍記章	1個						
勲七等之証	1枚						
勲七等青色桐葉章	1個						
勲八等瑞宝章	1個						
木杯下賜之証	1枚						
木杯	1組						
『満州派遣記念歩兵第九連隊』	1冊						
写真アルバム	1冊						
写真	3枚						
ネガ	1枚						
二十四丁石	1基				2007.11.15	個人	栗東市
石仏	1基						
『続紀行文粹』	1冊	2007.11.21	個人	滋賀県草津市			
『和漢三才図会』	1冊						
『近江名所案内記』	1冊						

『近江高天原の研究』	1冊			
桶文の桶製作道具	一式	2007.12.11	個人	栗東市
モチバコ	2点	2007.12.11	個人	栗東市
八子	2点			
アオバナノカミ	一括			
絵画 「清暁に立つ」	1点	2007.12.20	個人	栗東市
絵画 「聖（観音像）」	1点			
絵画 「双傑（三国志演義）」	1点			
熨斗目	1着	2007.12.21	個人	栗東市
産着	1着			
飾り袖	1対			
殿中	1着			
一つ身	1着			
丹前	1着			
兵児帯	1点			
『鼈頭 甲賀郡小学地誌』	1冊			
『伝説と秘史 湖国夜話』	1冊	2008.3.4	個人	滋賀県草津市
『滋賀県方言集』	1冊			
『近江文芸読本』	1冊			
『近江文学』	1冊			

() 受託資料

資料名	員数	受入年月	寄託者	住 所
興敬寺文書	一括	2007.5.2	宗教法人興敬寺	滋賀県蒲生郡日野町
大宝神社文書（未寄託分）	一括	2007.11.13	宗教法人大宝神社	栗東市
木造神像	1軀	2007.11.13	宗教法人大宝神社	栗東市
鱒口	1口	2008.3.6	宗教法人大野神社	栗東市

（寄贈者・寄託者ご芳名）

以下の方々より資料の寄贈を受けました。記して感謝申し上げます。（敬称略）

伊賀並智恵美 井上ふじゑ 宇野茂樹 勝部憲二 川邊一朗 北野栄子 木村嘉勝 小池貞一
 小林日出夫 佐野秋野 佐野吉郎 竹村定治 田中明雄 谷口貞夫 中井八重子 西田伊助 西村博
 藤野滋 堀池栄一 堀池くに子 堀池辰子 三浦正侍 山内きみよ 吉川素子

() 移管資料

資料名	員数	受入年月	移管元	住 所
家政女学校広蓋	1点	2007.6.1	栗東市教育委員会生涯学習課	栗東市
焼印「栗東町」	1個	2007.7.6	栗東市総務部政務秘書課	栗東市
滋賀県栗東町旗	1旒			
滋賀県栗東町旗	1旒			
滋賀県栗東町旗	1旒			
滋賀県栗東町旗	1旒			
滋賀県栗東町旗	1旒			
滋賀県栗東町旗	1旒			

滋賀県栗東町旗	1 旒			
滋賀県栗東町旗	1 旒			
滋賀県栗東町旗	1 旒			
滋賀県栗東町旗	1 旒			
滋賀県栗東町旗	1 旒			
滋賀県栗東町旗	1 旒			
滋賀県栗東町旗	1 旒			
滋賀県栗東町旗	1 旒			
滋賀県栗東町旗	1 旒			
「栗東庁舎」竣工パンフレット	25 枚			
西田恵泉筆「麦秋」	1 点	2008.2.28	栗東市立大 宝小学校	栗東市
西田恵泉筆「老人像」	1 点			
旧大宝小学校鬼瓦	3 点			
尋常高等小学校優勝旗	1 旒			
大宝青年訓練所旗	1 旒			
大宝小学校看板「滋賀県栗太郡大宝村立大 宝小学校」	1 枚			
大宝小学校看板「滋賀県栗太郡大宝国民学 校」	1 枚			
大宝小学校看板「大宝尋常高等小学校」	1 枚			
大宝小学校看板「栗東町立大宝小学校」	1 枚			
大宝小学校看板「栗東町立大宝小学校」	1 枚			
旧大宝小学校鬼瓦	10 点			
旧大宝小学校玄関飾	一括			
大宝尋常小学校看板	1 枚			
大宝小学校棟札	3 枚			
椅子	1 脚			
焼印	1 顆			
除草機	2 台			
足踏み式脱穀機	1 基			
唐箕	1 台			
トマス	1 口			
キメツキ	1 台			
糸車	1 台			
ガンドウ	1 台			
製麵機	1 台			
カラスキ	1 基			
火鉢	1 口			
足踏みミシン	1 台			
羽釜	1 口			
桶	1 口			
洗濯板	3 枚			
牛の鞍	1 口			
マスカケ	1 本			
ミートプレス	1 台			
湯たんぼ	1 本			
顕微鏡	1 台			
防毒マスク	1 面			

その他(照明器具残欠 2、センブウキ残欠 1、トグワ 1)	一括			
----------------------------------	----	--	--	--

() 資料修復

國松桂溪「八坂の塔」

1 点

油彩・麻布

大正時代

法量 45.5 cm × 53.0 cm

(修復前の状況)

画面全体に汚れ、埃が認められる。画布が弛み、波打っている。木枠は不適正で、虚弱である。以前にクリーニングされた形跡がある。

(修復後の状況)

画面上の汚れ・埃を除去した。絵具層の剥離箇所を膠水で接着し、裏面から樹脂類を浸透させることで絵具層の補強と柔軟化、画布との一体化を図った。色彩効果を蘇生させ、以後の画面の劣化を計るため、画面全体に透明なニス塗布した。また、画布を均一に伸ばして、画布の弛みや歪みを矯正し、新調した木枠に張り付けた。

(施 工)

あとり糸すぎうら

「山入山之神文書」

1 冊

紙本墨書

近世

法量 34.0 cm × 12.3 cm

(修復前の状況)

表紙の著しい損傷。装丁に用いられた水引の赤色の脱色。カビと思われる黒色の汚れおよび経年による染み汚れの付着。折り畳み痕および折れ皺。虫喰による本紙の欠失。不具合な装丁。

(修復後の状況)

カビ等の付着物による汚れを除去した。経年により墨が脆弱化した箇所に膠水溶液を塗布し、剥落防止処置を施した。水溶性の汚れを、吸水紙に付着させ除去した。楮紙による裏打を施した。少量の加湿を行い、軽度の負荷をかけて、全体を伸ばした。

(施 工)

坂田墨珠堂

「小平井村縮図」

1 鋪

紙本著色

明治時代

法量 37.7 cm × 75.6 cm

(修復前の状況)

付箋の糊離れ。付箋剥落箇所のにじみ(赤色)。経年による絵具の剥離・剥落。裏打ち紙の糊離れ。折畳による折損。虫損。経年による染み等の汚れ。

(修復後の状況)

虫糞等の付着物による汚れを除去した。経年により絵具が脆弱化した箇所へ剥落防止処置を行った。旧裏打ち紙を除去し、楮紙(美濃紙)による裏打ちを施した。なお、剥落していた付箋は、元の位置が定かではないため別保存とし、にじみが進行しないよう剥落止めを行った。

(施 工)

坂田墨珠堂

() 受贈図書

受 贈 者 名

書 名

北 海 道

苫小牧市博物館

館報第4号

釧路市立博物館

釧路市立博物館紀要第31輯、釧路市立博物館報 395～397

利尻町立博物館

利尻町立博物館年報第27号

斜里町立知床博物館

知床博物館研究報告第28集

財団法人アイヌ文化振興・研究推進機構

収藏品目録5 2003.4-2007.3、平成19年度アイヌ工芸品展 アイヌからのメッセージ2007 - 現在から未来へ - 、アイヌ関連総合研究等助成事業研究報告 第7号

青 森 県

青森県立郷土館

青森県立郷土館だより Vol.38 1通巻140号

青森県教育庁文化財保護課

あおもりの縄文 - 縄文遺跡群を世界文化遺産に -

青森県環境生活部県民生活課県史編さんグループ

青森県史だより第16号

岩 手 県

遠野市立博物館

遠野市立博物館第55回特別展 ザシキワラシ

北上市立鬼の館

北上市立鬼の館だより第25・26号

宮 城 県

仙台市博物館

仙台市博物館年報第34号

仙台市歴史民俗資料館

足元からみる民俗(15) - 失われた伝承・変容する伝承・新たなる伝承 - 調査報告書第25集、絵葉書でみる仙台(一) 仙台市歴史民俗資料館資料集第五冊、資料館だより 39、仙台市歴史民俗資料館年報2007、あそびの図鑑 美術史学第27号

東北大学文学研究科美学・美術史研究室

秋 田 県

秋田県立博物館

秋田県立博物館ニュース 142～144、秋田県立博物館 年報 平成19年、秋田県立博物館研究報告第32号

福 島 県

福島県立博物館

博物館だより第84～87号、平成18年度年報第21号

郡山市教育委員会

宮の脇遺跡 - 第6次発掘調査報告 - 、郡山市埋蔵文化財分布調査報告14、田中遺跡 - 第2次調査報告 - 、文化財企画展 探してみよう川辺のむかし

茨 城 県

日立市郷土博物館

市民と博物館79～82

小美玉市史料館

小美玉市史料館 Vol.1

上高津貝塚ふるさと歴史の広場

土浦市上高津貝塚ふるさと歴史の広場年報第13号 - 2006(平成18)年度 - 市内遺跡調査報告書第2集、茨城県石岡市柿岡池下遺跡発掘調査報告書、茨城県石岡市片野城跡 - NTT ドコモ移動無線基地局建設に伴う発掘調査 - 、常陸国衙跡 国衙城の第5次調査概報

石岡市教育委員会

栃 木 県

小山市立博物館

第51回企画展 麦のある暮らし、小山市立博物館第7回収蔵展・文書館開館記念展 まちのアルバムくらしのアルバム

佐野市郷土博物館

第47回企画展 佐野の近代日本画 - 小堀鞆音と王欽古 - 、第48回企画展 天明釜【茶の湯の美】、平成18年度年報

さくら市ミュージアム

第62回企画展「大いなる鬼怒川」

那須塩原市那須野が原博物館

那須塩原市那須野が原博物館紀要第4号

栃木県教育委員会

栃木県立しもつけ風土記の丘資料館年報第21号(平成18年度版)、栃木県立しもつけ風土記の丘資料館第21回秋季特別展 下野国分寺展 - 発掘25年の成果 -

足利市教育委員会

足利市埋蔵文化財調査報告第55集 平成17年度文化財保護年報

群 馬 県

群馬県立歴史博物館	群馬県立歴史博物館紀要第 28 号、第 81 回企画展・島霞谷生誕 180 周年記念展 幕末の写真師夫妻島霞谷と島隆、博物館だより 107～109
館 林 市 教 育 委 員 会	館林市立資料館特別展 光は大空より藤野天光展
埼 玉 県	
埼玉県立さきたま史跡の博物館	武蔵埼玉稲荷山古墳 史跡埼玉古墳群稲荷山古墳発掘調査保存整備事業報告書
埼玉県立川の博物館	かわはく 28～31
さいたま市立博物館	第 31 回特別展鉄道の街さいたま - 鉄道博物館がやってきた -、さいたま市立博物館研究紀要第 6 集
川 越 市 立 博 物 館	第 29 回企画展 子どもの世界 - 祝いと遊び -、第 30 回企画展 後北条氏と河越城、博物館だより第 51、52 号
戸田市立郷土博物館	郷土博物館だより Vol.35、第 23 回特別展 真夏の夜の華～戸田橋花火大会の歴史をひもとく～、企画展荒川水系の伝統漁撈、戸田市立郷土博物館要覧 2007 年度版（平成 18 年度事業報告）
上福岡歴史民俗資料館	第 22 回特別展 東京第一陸軍造兵廠の奇跡～埼玉と東京を中心に～、資料館通信第 60 号
富士見市立水子貝塚資料館	平成 19 年度企画展図録 縄文彩々土器を飾るパターン
富士見市立難波田城資料館	平成 19 年度春季企画展 富士見の修験道 - 十玉院と般若院 -
富士見市教育委員会	富士見市文化財報告第 59 集 富士見市内遺跡 XV
富士見市遺跡調査会	富士見市遺跡調査会報告第 56 集 権平沢遺跡第 1 地点発掘調査報告書、富士見市遺跡調査会報告第 57 集 山形遺跡第 11 地点発掘調査報告書
跡見学園女子大学花隠記念資料館	にいくら 12
千 葉 県	
国立歴史民俗博物館	企画展示 2007 西のみやこ東のみやこ 描かれた中・近世都市、れきはくにいこうよ 2003 博物館 [♪] 外活動報告、れきはくにいこうよ 2004 - 2005 博物館 [♪] 外活動報告、れきはくにいこうよ 2006 教育関連活動報告、企画展示 長岡京還都 垣武と激動の時代、企画展示 2007 弥生はいつから？ - 年代研究の最前線 -
千葉県立中央博物館大利根分館	おおとね第 76 号
千葉県立中央博物館大多喜城分館	平成 19 年度企画展 鉄に秘められた武の遺伝子 武の鉄
千葉県立安房博物館	千葉県立安房博物館だより第 86 号
館 山 市 立 博 物 館	館山市立博物館報ミュージアム発見伝 78～80、展示図録 17 村の医者どん
松 戸 市 立 博 物 館	まつどミュージアム 15・16、松戸市立博物館紀要第 14 号、松戸市立博物館年報第 14 号 - 平成 18 年度（2006）、企画展 大名の旅 - 本陣と街道 -
市 立 市 川 考 古 博 物 館	市立市川考古博物館館報第 34 号
野 田 市 郷 土 博 物 館	平成 19 年度特別展 野田と樽職人 - 「町樽屋」菅谷又三と「売樽屋」玉ノ井芳雄 -
袖ヶ浦市郷土博物館	開館 25 周年記念特別展 房総と熊野
鎌ヶ谷市郷土資料館	平成 18 年度鎌ヶ谷市郷土資料館企画展 旅と鎌ヶ谷～見知らぬ土地へのあこがれ～、鎌ヶ谷市史研究第 20 号、かまがや郷土資料館だより第 22 号 - 開館 20 周年記念特集号 -、鎌ヶ谷市郷土資料館年報第 20 号「平成 18 年度」
船 橋 市 郷 土 資 料 館	資料館だより第 88・89 号、18 年度企画展資料観覧てびき 下総国車方村の書付類～今に伝わる村方文書～、18 年度小企画展資料観覧てびき 漁業の道具
伊 能 忠 敬 記 念 館	伊能図里帰り展 鷹見泉石コレクションから、伊能忠敬記念館年報 第 8 号・9 号、2007 特別展 西日本測量と絵地図
個 人	江戸時代関東地方に活躍した釜屋商人 - その発祥と展開について -、別冊付録

東 京 都

江戸東京博物館
世田谷区立郷土資料館

江戸東京博物館 NEWSVol.57～60
世田谷区立郷土資料館資料館だより 47・48、世田谷叢書第二集 旧彦根藩世田谷領 願書留二、1945 - 54 写真で見る戦後復興期の世田谷
ぼくとわたしのガイドブック、大田区立郷土博物館紀要第 17 号、特別展図録「川瀬巴水～旅情詩人と呼ばれた版画絵師 - 没後 50 年 - 」

大田区立郷土博物館

豊島区立郷土資料館

豊島区立郷土資料館調査報告書第十八集 鉄道関係史料 - 日本鉄道編 - 、生活と文化 研究紀要第 16 号、2006 年度第 1 回企画展 歩く・聞く・写す、2006 年度第 2 回企画展 豊島区のライフライン～電気と水道の地域史～、豊島区立郷土資料館調査報告書第 19 集 旧田島平良家長屋門総合調査、かたりべ 82～87

渋谷区立松濤美術館
府中市郷土の森博物館

渋谷区立松濤美術館年報平成 17・18 年度
府中市郷土の森博物館ブックレット 9 宮本常一の見た府中、ふるさと府中文化財めぐり、あるむぜお 80～82、府中市郷土の森博物館年報第 21 号

石橋財団石橋美術館
世田谷区教育委員会
東京家政大学博物館
東京家政学院生活文化博物館
国学院大学考古学資料館
成城大学民俗学研究所

館報 2006 55 号
企画展 竹と暮らす
東京家政大学博物館紀要第 12 集、館報 46～48
伝えたい、私の風景 - 模型でめぐる世界の暮らし -
考古学資料館紀要第 23 輯
民俗学研究所紀要第 31 集、民俗学研究所紀要第 31 集別冊 宮古郡伊良部村語集、民俗学研究所ニュース 75～79

早稲田大学大学院
東京文化財研究所
早稲田大学史学会
東京大学史料編纂所
国学院大学
国際仏教学大学院大学
お茶の水女子大学
東京家政学院
独立行政法人国立文化財機構
国学院大学伝統文化サーチャーター
文部科学省生涯学習政策局
平和のための博物館・市民ネットワーク
東京大空襲・戦災資料センター

文学研究科紀要第 52 輯 第 1 分冊・第 2 分冊
民俗技術の保護をめぐって
史観第 156・157 冊、古代第 120 号
東京大学史料編纂所の国宝・重文名品展、東京大学史料編纂所要覧 20072008
国学院大学研究開発推進機構ニュース Vol.1 1
いとくら第 3 号
博物館実習報告第 23 号
東京家政学院生活文化博物館年報第 17 号
第 1 回無形民俗文化財研究協議会報告書
NEWSLETTER 1 伝統文化のモノと心
博物館における施設管理・マネジメントに関する調査研究報告書
ミュージズ 20 平和のための博物館・市民ネットワーク通信
東京大空襲・戦災資料センターニュース 11、ミュージズ 19 平和のための博物館・市民ネットワーク通信、シンポジウム「無差別爆撃の源流 - ゲルニカ・中国都市爆撃を検証する - 」報告書、東京大空襲・戦災資料センターニュース 12

全国博物館における地域子ども教室推進
社団法人日本ユネスコ協会連盟
財団法人伝統文化活性化国民協会

平成 18 年度 地域子ども教室推進事業報告書
世界遺産年報 2008
伝統文化 24 フォーラム特集号、伝統文化 25 伊勢式年還宮記念シンポジウム特集号

財団法人 地域創造
財団法人家具の博物館
株式会社文化環境研究所
株式会社平凡社
株式会社吉川弘文館
個 人

地域文化資産ポータル Vol.1～3
家具の博物館だより 52・53
文環研レポート第 24・25 号、Cultivatu 30・31
別冊太陽 井上靖の世界<生誕 100 年記念>
日本歴史 2007 年 10 月号 第 713 号
国学院大学研究開発推進機構ニュース Vol.1 2

神 奈 川 県

神奈川県立金沢文庫

金沢文庫研究第 318・319 号、企画展 かねさば再発見、企画展 「称名寺

- 横浜市歴史博物館
 聖教」重要文化財指定記念 よみがえる鎌倉の学問、特別展 霊験仏 - 鎌倉人の信仰世界 -、特別展 弁財天 ~ その姿と利益 ~、金沢文庫の仏像
 横浜市金沢区釜利谷開発地区埋蔵文化財発掘調査報告書(第1集)釜利谷1・(第2集)釜利谷2、企画展図録「横浜の神代神楽 - 神楽師たちの近世・近代 -」、特別展 吉田新田開発三五〇周年記念 横浜の謎(いしずえ)吉田新田いまむかし、横浜市歴史博物館資料目録第15集、横浜市歴史博物館調査研究報告 Vol.3、横浜市歴史博物館紀要 Vol.10・11、吉田新田ができるまで、不思議なかたちの道具たち 洗濯と虫退治
- 川崎市市民ミュージアム
 川崎市市民ミュージアム紀要第19集、MuseumnewsVol.76
- 平塚市博物館
 平塚市博物館年報 30、平塚市博物館研究報告自然と文化 30
- 小田原市郷土文化館
 特別展 出土品が語る小田原の歴史 悠久の美、小田原市郷土文化館研究報告 43
- 馬の博物館
 春季特別展図録 三国志をいろどる馬たち、馬の博物館開館 30 周年記念馬のシルクロード「馬と馬文化・遙かなる道」
- 藤沢市文書館
 藤沢市史研究第40号
- 鎌倉文化研究会
 鎌倉 103・104
- 財団法人大倉精神文化研究所
 大倉山論集第50輯、大倉邦彦の「感想」 - 魂を刻んだ随想録 -
- 財団法人馬事文化財団
 平成18年度馬事文化財団年報 通刊第28号
- 財団法人横浜市ふるさと歴史財団
 財団法人横浜市ふるさと歴史財団年報 平成18年度版
- テイケイトレード株式会社
 神奈川県藤沢市大庭羽根沢遺跡 - 藤沢市 162 西部 226 地点遺跡 -
- 山梨県
 ミュージアム甲斐・ネットワーク事業 川崎小虎生誕 120 年記念 川崎小虎とその周辺展
- 新潟県
 十日町市博物館
 平成19年度夏期特別展 十日町市のやきもの - 縄文時代草創期、火焰型土器、そして妻有焼きへ -、十日町博物館友の会だより 100
- 柏崎市立博物館
 平成19年度秋季特別展 奇跡の瞬間・前川貴行の世界、柏崎市立博物館 館報第21号
- 長岡市立中央図書館
 長岡あーかいはず第4・5号、長岡市史双書 46 蔵王権現領安禅寺御用記(2)
- 十日町市教育委員会
 十日町市教育委員会文化財課年報 11、十日町市埋蔵文化財発掘調査報告書第32集 内後遺跡発掘調査報告書、十日町市埋蔵文化財発掘調査報告書第33集 土橋遺跡発掘調査報告書、十日町市埋蔵文化財発掘調査報告書第34集 幅上遺跡発掘調査報告書、十日町市埋蔵文化財発掘調査報告書第35集、十日町市埋蔵文化財発掘調査報告書第36集十日町市内遺跡発掘調査報告書、上ノ山開墾地遺跡発掘調査概要報告書
- 石川県
 石川県立美術館
 石川県立美術館だより第282~293号
- 石川県立歴史博物館
 れきはく 84・85、紀要第19号
- 富山県
 富山県立山博物館
 立山博物館年報 2007 年第16号、研究紀要 Vol.14
- 富山市郷土博物館
 平成17年度富山市郷土博物館報
- 財団法人 富山県文化振興財団
 とやま発掘だより - 平成18年度発掘調査速報 -
- 福井県
 福井県立歴史博物館
 ビデオライブラリ - 「白山 - 祈りと癒しの山 -」、「鬼 - 姿と伝承 -」、テクノロジーの時代 古代・現代のハイテクと継体大王、Museum StyleVol.4
- 福井県立美術館
 福井県立美術館年報 平成16・17年度
- 福井県立若狭歴史民俗資料館
 館報平成18年度
- 福井県立恐竜博物館
 福井県立恐竜博物館紀要 2007、福井県立恐竜博物館年報第6・7号
- 福井市立郷土歴史博物館
 平成19年春季特別展 出光美術館コレクション 岩佐又兵衛と俵屋宗達、平

敦賀市立博物館	成 19 年度秋季特別展 古典が語る継体天皇、平成 19 年度秋季特別陳列 越前山縣家と武田信玄、なるほど福井の古墳時代ヒストくんの古墳ガイドブック、福井市立郷土歴史博物館平成 18 年度年報
若狭三方縄文博物館	平成 18 年度研究紀要第 21 号、絵馬の世界～上方との交流の軌跡～
南越前町教育委員会	若狭三方縄文博物館 DOKIDOKI 館年報第 7 号
長野県	史跡杣山城跡 居館跡発掘調査概要報告書
松本市立博物館	あなたと博物館 150～155
飯田市美術博物館	富岡鉄斎展図録、飯田市美術博物館ニューステラス第 76～78 号、飯田市地域史研究事業民俗報告書 2 三穂の民俗、飯田市美術博物館飯田市上郷考古博物館年報第 16 号 平成 17 年度、飯田市美術博物館研究紀要第 17 号 2007 年、飯田市市制施行 70 周年記念特別展 絵画のなかの物語、藤本四八回顧展・・・美を追いかけた写真家の生涯・・・
飯田市美術博物館・飯田市立中央図書館	飯田市市制施行 70 年・飯田大火 60 年記念復刻フィルム「飯田大火の前と後」(DVD 仕様)
岐阜県	
岐阜市歴史博物館	博物館だより 65～67、岐阜市歴史博物館研究紀要 18、岐阜市歴史博物館報第 30 号、平成 17 年度岐阜市歴史博物館年報 20、平成 18 年度岐阜市歴史博物館年報 21、アルカイックスマイル - ほほえみの考古学展、特別展信長の岐阜まち発祥 440 年道三ゆかりの武将俳諧師齊藤徳元
各務原市歴史民俗資料館	資料館だより第 25 号
みのかも文化の森 美濃加茂市民ミュージアム	美濃加茂市民ミュージアム紀要第 6 集、みのかも文化財ノート 3、MUSEUMNEWSVol. 41
内藤記念くすり博物館	くすり博物館収蔵資料集 薬と秤～重さをはかる～、くすり博物館だより Vol. 58・59
静岡県	
浜松市博物館	浜松市博物館報第 19・20 号、三ヶ日町宇志出土瓦塔と遠江の古代瓦塔、浜松市博物館だより 94～100 号、浜松市博物館情報第 172～192 号、浜松ものづくり展 和菓子をつくる
焼津市歴史民俗資料館	焼津市歴史民俗資料館年報 20・21、持塚彌吉 - 築港にささげたその生涯 -、郷土の算学者 古谷道夫、郷土の文化財
藤枝市郷土博物館	藤枝市郷土博物館年報 18
沼津市歴史民俗資料館	沼津市歴史民俗資料館資料館 177 号、富士・沼津・三島三市博物館共同企画展 遥かなる東海道～富士・沼津・三島の記録～、沼津市歴史民俗博物館資料集 24 奥駿河湾の漁撈用具 - 実測図・写真 2 -
沼津市歴史民俗資料館・沼津市明治史料館	沼津市博物館紀要 29～31
愛知県	
愛知県陶磁資料館	愛知県陶磁資料館館報第 14 号、生誕 110 年記念企画展シリーズ本多静雄のまなざし新たな美を見出したエンジニア
名古屋市博物館	名古屋市博物館だより 175～180
豊橋市二川宿本陣資料館	二川宿史料集第 2 集「二川宿本陣宿帳」、東海道五十七次宿場展～伏見・淀・枚方・守口・大阪～、豊橋市二川宿本陣資料館 年報 平成 17・18 年度、池田遥邨～昭和東海道と山頭火～、本陣開設二百年記念二川宿本陣馬場家展
瀬戸市美術館	瀬戸市美術館特別展 鈴木八郎回顧展、瀬戸市美術館特別展 栗木伎茶夫陶芸展
一宮市博物館	一宮市博物館だより 40、企画展図録 杉本健吉遺贈記念作品集、平成 19 年度特別展図録「没後 50 年 川合玉堂名品展」
安城市歴史博物館	博物館ニュース 64～67、年報第 16 号、安城市歴史博物館研究紀要 14

- 南山大学人類学博物館
半田市立博物館
徳川美術館
熱田神宮宝物館
碧南市教育委員会
南山大学人類学博物館
- 南山大学人類学博物館紀要第25号、南山大学人類学博物館年報 2006年度
半田市立博物館年報 平成18年度
あおい 62~65
熱田神宮宝物館だより 157~162、秋季企画展図録 熱田神宮のご遷宮
碧南市史料第64集 碧南市史料目録(六)
南山大学人類学博物館オープンセンター 2006年度年次報告書・付編研究会・シンポジウム資料
- 名古屋大学大学院文学研究科
財団法人瀬戸市文化振興財団
- 三 重 県
- 四日市市立博物館
桑名市博物館
亀山市歴史博物館
- 伊藤利彦の見た世界～絵画からレリーフへ～、研究紀要第十四号
桑名市博物館年報平成18年度号、増山雪斎～大名の美意識～
第1回企画展 こどもも！おとなも！調べて納得博物館 わたしたちがいま
小学校で習っている社会の教科書で亀山の歴史をのぞいてみよう、第3回企画展
こどもも！おとなも！調べて納得博物館 亀山市内の小学校 ～百
三十四年前からいまままでにどんな学校があったのかなあ～
- 鈴鹿市考古博物館
- 鈴鹿市考古博物館年報第8・9号、平成18年度特別展 不思議な石の道具たち、平成19年度特別展 文字を記す - 硯と墨書 -、企画展 赤く塗られた土器
- 斎宮歴史博物館
- 斎宮歴史博物館研究紀要16、特別展ヒーロー伝説 - 描き継がれる義経 -、斎宮歴史博物館だより 59、史跡斎宮跡平成18年度発掘調査概報
- 明和町斎宮跡課
津市教育委員会
亀山市教育委員会まちなみ・文化財室
- 史跡斎宮跡 平成17年度現状変更緊急発掘調査報告
津市民文化 1 特集私たちの町、平松楽斎文書30 諸家書簡
明日へつなぐ 平成17年度亀山市文化財保護年報、亀山市文化財調査報告
29 鈴鹿関跡 第1次発掘調査概報、「遺産」から「資産」へ - 「遺す」から
「活かす」への展開 -、東海道亀山 イラスト案内図
- 滋 賀 県
- 滋賀県立近代美術館
- 年報 平成16・17年度、美術館ニュースフラミンゴ第91~94号、慈覚大師
円仁とその名宝
- 滋賀県立安土城考古博物館
- 平成18年度年報、紀要第15号、開館15周年記念・平成19年度春季特別展
縄文から弥生へ - 農耕社会の形成と実年代 -、おおてみち第59~62号、開
館15周年記念第34回企画展 財)滋賀県文化財保護協会調査成果展、開館
15周年記念第35回企画展 信長と安土城 - 収蔵品で語る戦国の歴史 -、
戦国・安土桃山の造像 - 神像彫刻編 -、城と城下町 - 彦根藩と膳所藩を
中心に -
- 滋賀県立琵琶湖博物館
- 琵琶湖博物館だより うみんど第43~46号、特別展 女性と祈り - 信仰の
すがた -、琵琶湖博物館資料目録16号 魚類標本5・6、うみっこ Vol.22 未
来のたからもの、琵琶湖博物館年報11号
- 滋賀県立琵琶湖文化館
- 研究紀要第23号
- 滋賀県立陶芸の森
- REVIEW 61~63、平成18年度滋賀県立陶芸の森年報
- 大津市歴史博物館
- 大津歴博だより 68・69
- 草津宿街道交流館
- 草津宿街道交流館秋季テーマ展～続「膝栗毛」の旅弥次喜多道中さらに西へ、
史跡草津宿本陣一般公開10周年記念本陣今昔物語 近江に伝わる大名たち
の宿、街道鳥瞰 道中絵図から観光図へ、街道文化通信 Vol.13~14
- 野洲市歴史民俗博物館(銅鐸博物館)
- 野洲市歴史民俗博物館(銅鐸博物館)研究紀要第12号、近江富士三上山、
西河原宮ノ内・比留田法田遺跡発掘調査報告書
- 彦根城博物館
- 彦根城博物館研究紀要第18号、彦根城博物館年報 平成18年度、彦根城博
物館だより77~80、よみがえった国宝彦根屏風、決断！開国と大老井伊直弼、
戦国から泰平の世へ - 井伊直政から直孝の時代 -

長浜城歴史博物館	長浜市長浜城歴史博物館年報第10号 平成17年度、長浜市長浜城歴史博物館20年誌、博物館だより 32、企画展「竹生島弁才天信仰と名宝」、歴史のなかの鉄砲伝来 種子島から戊辰戦争まで
東近江市能登川博物館	第69回企画展 信長の史跡 in 東近江
東近江市近江商人博物館	東近江市近江商人博物館だよりてんびんの道 2007秋号～2008冬号
柏原宿歴史館	平成19年度企画展 「ある日ある時写真展」
伊吹山文化資料館	伊吹山文化資料館年報9 - 平成18年度の活動 -
M I H O M U S E U M	Shangri-La Vol.20
愛荘町立愛知川びんてまり館	100歳100展地域をみつめて100年 木津龍尊さんの写真帳から
愛荘町立愛知川びんてまり館・愛知川図書館	旧愛知川町の歴史をたずねて～玄関展示総集編3～
滋賀県埋蔵文化財センター	滋賀埋文ニュース第322～335号、埋もれた文化財の話28 近江の飛鳥・白鳳時代・古代国家の誕生
滋賀県安土城郭調査研究所	滋賀県安土城郭調査研究所年報2006年度、研究紀要第13号、安土城・織田信長関連文書調査報告17 石寺区有文書目録・光善寺文書目録、特別史跡安土城跡環境整備事業概要報告書X - 大手口周辺西側 -、特別史跡 安土城跡環境整備事業概要報告書XV - 大手口周辺東西石塁南側 -、特別史跡 安土城跡発掘調査報告16 - 安土山北腰越南面の調査 -
滋賀県教育委員会事務局文化財保護課	史跡近江国庁跡 附惣山遺跡・青江遺跡調査整備事業報告書、平成18年度滋賀県埋蔵文化財調査年報、柳遺跡 草津青地町〔本文編・写真図版編〕、入江内湖遺跡 米原市入江
滋賀県湖北地域振興局地域振興課	湖北人 Vol.1
大津市教育委員会	大津市埋蔵文化財調査年報 平成16～18年度
草津市教育委員会	柳遺跡発掘調査報告書、野路小野山製鉄遺跡 範囲確認発掘調査報告書 草津市文化財報告書第63号、国指定史跡 草津宿本陣西地区範囲確認調査報告書、草津市文化財調査報告書66、草津市文化財年報15
野洲市教育委員会	平成18年度野洲市埋蔵文化財調査概要報告書、平成19年度野洲市内遺跡発掘調査年報
彦根市教育委員会	彦根市埋蔵文化財調査報告書第39集 高宮城跡 - 高宮幼稚園増築工事に伴う発掘調査報告 -、彦根城跡表門橋復元整備工事報告書
長浜市教育委員会	長浜市文化財ニュース「層」第167～177号、平成16年度長浜市文化財保護年報、平成17年度長浜市文化財保護年報、長浜市埋蔵文化財調査資料第75集 室遺跡第30次調査報告書、長浜市埋蔵文化財調査資料第76集 三田村氏館跡総合調査報告書、長浜市埋蔵文化財調査資料第77集 下水道関連6立会調査報告書平成17年度、長浜市埋蔵文化財調査資料第78集 川崎遺跡第40次調査報告書、長浜市埋蔵文化財調査資料第80集 塚町遺跡第47次調査報告書、長浜市埋蔵文化財調査資料第81集 室遺跡第31次調査報告書、長浜市埋蔵文化財調査資料第82集 長浜城遺跡第136次調査報告書、長浜市埋蔵文化財調査資料第83集 八幡東遺跡第30次調査報告書、長浜市埋蔵文化財調査資料第84集 弓月野遺跡第12次調査報告書、長浜市埋蔵文化財調査資料第85集 鴨田遺跡第23次調査報告書、長浜市埋蔵文化財調査資料第86集 大塚遺跡第31次調査報告書
高島市教育委員会	高島市内遺跡調査報告書6 - 平成18年度 -、高島市内文化財調査報告書第7集 堀川遺跡発掘調査報告書 - 市道平井さい藁園1号線道路改良工事に伴う発掘調査 -、高島市文化財調査報告書第8集 弘川常盤遺跡 - 図版編 -
甲賀市教育委員会	甲賀市文化財報告書 第9集 北脇遺跡発掘調査報告書、近江歴史探訪マップ10 近江・甲賀の聖武天皇ゆかりの遺跡を歩く 聖武天皇の夢・紫香楽、よみがえらそう紫香楽宮 - 甲賀寺と紫香楽宮 -
甲賀市教育委員会歴史文化財課	甲賀市史編纂叢書第三集「油日神社文書調査報告書」 - 滋賀県甲賀市甲賀町油日 -、甲賀市史第一巻 古代の甲賀

愛荘町教育委員会
愛荘町教育委員会町史編さん室
竜王町教育委員会

守山市立埋蔵文化財センター
近江八幡市文化政策部
愛荘町立歴史文化博物館
愛知川町史編集委員会
東近江市教育委員会

東近江市教育委員会市史編纂室

東近江市埋蔵文化財センター

多賀町立文化財センター
多賀町立博物館・多賀の自然と文化の館
多賀町教育委員会・多賀町立文化財センター
日野町教育委員会
滋賀らしい文化芸術振興のあり方検討委員会
社団法人滋賀県建設業協会
財団法人滋賀県文化財保護協会
財団法人滋賀県文化振興事業団

財団法人栗東市文化体育振興事業団

財団法人近江商人郷土館
近江歴史回廊倶楽部
滋賀県立大学
滋賀大学経済学部附属史料館

成安造形大学
成安造形大学学術活動報告編集委員会
社会福祉法人こなんSSN
水のめぐみ館アクア琵琶
第27回全国豊かな海づくり大会実行委員会
NPO法人三方よし研究所
源内峠遺跡復元委員会
日仏共同企画「ファールにまなぶ」展実行委員会

愛荘町民俗調査報告書第一輯 ムラと組と家の地蔵盆、愛荘町古文書調査報告書第一集 愛荘町内区有文書目録
町史速報展 5 展示図録 打敷の世界～愛知川寺覚寺所蔵打敷～
竜王町遺跡リフレット 6 雪野山古墳、竜王町遺跡リフレット 7 天神山古墳群、竜王町遺跡リフレット 8 龍王寺北古墳群、竜王町遺跡リフレット 9 雪野寺跡、竜王町遺跡リフレット 10 野寺城跡・竜王山遺跡
乙貞第 151～156 号
近江八幡の歴史第 3 巻 祈りと祭り
平成 19 年度春季展示会図録 愛知川に残る 和菓子の菓子型
近江愛知川町の歴史第四巻 ビジュアル資料編分冊一～三
東近江市埋蔵文化財調査報告書第 4 集 東近江市遺跡分布地図、東近江市埋蔵文化財調査報告書第 5 集 八日市蛭子神社遺跡 斗西遺跡、東近江市埋蔵文化財調査報告書第 6 集 中沢遺跡、東近江市埋蔵文化財調査報告書第 7 集 能登川石田遺跡 中沢遺跡 斗西遺跡
能登川地区古文書調査報告書 8 福堂町共有文書目録、能登川地区古文書調査報告書 9 栗見新田町共有文書目録、能登川地区古文書調査報告書 10 伊庭町共有文書目録、能登川地区民俗調査報告書 祭礼・年中行事・地域調査
東近江市埋蔵文化財調査報告書第 2 集百済寺遺跡発掘調査報告書、東近江市埋蔵文化財調査報告書第 3 集市内遺跡の調査
木彫・陶芸・書と絵
企画展太古の海の記憶 - 2 億 7 千万年前のサンゴ礁から -
杉原千畝と命のビザ - シベリアを越えて -
日野商人本宅調査報告書
滋賀の文化芸術振興のあり方報告書
夢けんせつ秋 2007Vol.575
平成 18 年度調査埋蔵文化財展 レトロ・レトロの展覧会 2007
湖国と文化 120～123 号、れいかる Vol.48、おうみアート体験プログラム報告書
平成 17 年度栗東市出土文化財センター調査研究報告会 栗東市埋蔵文化財調査報告 2005 年度年報、平成 18 年度成果展弥生時代のムラ - 葉山川流域の弥生遺跡 -、はっくつ 2006 栗東市 話題の発掘調査、平成 17 年度栗東市出土文化財センター調査研究報告会、17 年度栗東市出土文化財センター講座 忘れられた霊場をさぐる 2、歴史フォーラム 近江からみた古墳の終焉 記録集、山寺のうつりかわり - 近江南部の山寺をさぐる -
第二十回特別展「近江商人の金言集」
近江歴史回廊倶楽部会報 31～34 号
滋賀県立大学人間文化部研究報告 人間文化 Vol.21・22
国宝・彦根城築城 400 年祭協賛平成 19 年度企画展 古文書でふりかえる彦根
成安造形大学博物館学芸員課程実習報告第 9 号
成安造形大学学術活動報告平成 18 年度 SEIAN REPORTS 2006
KSKS こなん SSN だより 35
ピワズ通信 55
特選おいしい 湖魚料理メニュー
三方よし第 30 号
大津市新パワーアップ活動・支援事業 よみがえる源内峠製鉄炉
「昆虫記」刊行 100 年記念誌日仏共同企画ファールにまなぶ、「昆虫記」刊行 100 年記念誌日仏共同企画ファールにまなぶプチガイド

園	城	寺	季刊三井寺 Vol.138～41
勝	専	寺	蓮如上人五百回遠忌 法要記念誌
浄	西	寺	浄西寺本堂保存修理工事報告書
個		人	八瀬童子 歴史と文化
個		人	俳人つれづれ - 俳諧漫筆 俳人とその作品 -、俳人千人 短冊集
個		人	「小さな足跡」第二部 ガタロのよしの昔話
個		人	週間朝日緊急増刊 昭和逝く、朝日クロニクル週間 20世紀 昭和 20年 (1945) 敗戦から再生へ
個		人	彦根藩士族の歳時記
京 都 府			
京 都 国 立 博 物 館			京都国立博物館学叢第 29 号
京 都 府 京 都 文 化 博 物 館			京都府京都文化博物館研究紀要「朱雀」第 18・19 集、京都文化博物館年報 2004 (平成 16 年度)～2006 (平成 18 年度)
京 都 府 立 丹 後 郷 土 資 料 館			王墓の考古学 - 丹後の弥生王権成立の謎を解く -
財 団 法 人 京 都 府 埋 蔵 文 化 財 調 査 研 究 セ ン タ ー			OUTLINE 概要、京都府埋蔵文化財情報第 102～104 号
京 都 市 歴 史 資 料 館			京都市歴史資料館紀要第 21 号
財 団 法 人 京 都 市 埋 蔵 文 化 財 研 究 所			平成 15・16 年度財団法人京都市埋蔵文化財研究年報、研究紀要第 10 号 - (財) 京都市埋蔵文化財研究所設立 30 周年記念号 -
宇 治 市 歴 史 資 料 館			JR 奈良線開通 111 年記念 パノラマ地図と鉄道旅行
城 陽 市 歴 史 民 俗 資 料 館			常設展示図録 35 城陽の歴史と文化財
五 里 こ り 館 (城 陽 市 歴 史 民 俗 資 料 館)			第 1 回拡大特別展図録「十五年戦争と城陽」、平成 19 年度春季特別展「銘仙 - レトロでモダンでおしゃれな着物 - 」
八 幡 市 教 育 委 員 会 ・ 石 清 水 八 幡 宮			石清水八幡宮 諸建造物群調査報告書 (本文編・図版編)
向 日 市 文 化 資 料 館			向日市古文書調査報告書第 9 集 京都府向日市寺戸区有文書調査報告書
大 山 崎 町 歴 史 資 料 館			大山崎町町制 40 周年記念・第 15 回企画展 鉄道は夢をつなぐ - 京都・乙訓と鉄道建設 -
亀 岡 市 文 化 資 料 館			第 23 回特別展「石棚古墳」、亀岡市文化資料館報第 8 号、第 43 回企画展 戦争平和展 - 戦争遺跡と亀岡 -
南 丹 市 教 育 委 員 会			八木町史編さん事業歴史資料調査報告書第 1 集 ひと昔前の八木
南 丹 市 日 吉 町 郷 土 資 料 館			南丹市日吉町郷土資料館調査報告書第 1 集、日吉ダム移転者離村式 20 周年記念・平成 19 年度夏休み特別企画展 井上辰夫 - 消えゆく風景をキャンバスに -、波国船井郡小林家文書調査報告書、
南 丹 市 立 文 化 博 物 館			南丹市発足記念平成 18 年度秋季企画展 電化製品がやってきた!、平成 19 年度春季企画展 ふるさとの画家麻田辨自、平成 19 年度夏季企画展 南丹市の遺跡、平成 19 年度秋季企画展 なんとんの味～郷土・季節・行事の食～、南丹市立文化博物館だより 1・2、園部文化博物館だより 19
園 部 文 化 博 物 館			新園部町発足 50 周年記念 園部ゆかりの画家たち
霊 山 歴 史 館			維新の道 第 125～128 号
高 麗 美 術 館			高麗美術館館報第 74～76 号、高麗美術館 2008.1,1 冬号
京 都 大 学 総 合 博 物 館			京都大学総合博物館年報
京 都 大 学 大 学 院 文 学 研 究 科			仏像製作者の伝承と「名付け」をめぐる研究
京 都 美 学 美 術 史 学 研 究 会			京都美学美術史学第 6 号
大 谷 大 学 博 物 館			鈴木大拙没後 40 年記念展、大谷大学博物館 2007 年度特別展 法隆寺一切経と聖徳太子信仰、ファウスト伝説と作品 フランクフルト・ゲーテ博物館の名品
大 谷 大 学 図 書 館 ・ 博 物 館			図書館・博物館報
同 志 社 大 学 歴 史 資 料 館			同志社大学歴史資料館調査研究報告 第 7 集、同志社大学歴史資料館館報第 10 号、同志社大学構内遺跡発掘調査報告書 (2003・2005 年度)
同 志 社 大 学 博 物 館 学 芸 員 課 程			博物館学年報第 38 号

立命館大学国際平和ミュージアム	立命館大学国際平和ミュージアムだより VOL15-1~3、立命館平和研究 立命館大学国際平和ミュージアム紀要第9号
立命館大学COE研究拠点事務局	NEWSLETTER 9、10 立命館大学 文化遺産を核とした歴史都市の防災研究プロジェクト
立命館大学文学部学芸員課程	学芸員 NEWSLETTER 第19・20号
立命館大学歴史都市防災研究センター	学術フロンティア推進事業「文化遺産と芸術作品を自然災害から防衛するための学理の構築」
京都女子大学	博物館年報第13号
佛教大学アジア宗教文化情報研究所	佛教大学アジア宗教文化情報研究所研究紀要第三号、佛教大学アジア宗教文化情報研究所資料集1 月輪寺の仏たち～愛宕山中の名宝～
佛教大学文学部鷹陵史学会	鷹陵史学第33号
花園大学史学会	花園史学第28号
華頂短期大学博物館学芸員課程	華頂博物館学研究第14号
平等院	鳳翔学叢第3輯
本願寺史料研究所	本願寺史料研究所報33号
知恩院浄土宗学研究所	浄土宗学研究第33号
仏教美術研究 上野記念財団助成研究会	図像蒐成 XI
財団法人 禅文化研究所	日本に残る達磨伝説
保津川開削400周年記念事業実行委員会	保津川開削400周年記念事業報告書～保津川の四季を運んで四世紀～
有限責任中間法人国宝修理装演師選	第12回定期研修会報告書集
鑄物遺跡研究会	いもの研究16
近江佐々木氏の会	にごろぶな第55号
個人	鳥羽安楽寿院を中心とした院政期京文化に関する多面的・総合的研究
大阪府	
国立民族学博物館	月刊みんぱく
大阪府立近つ飛鳥博物館	平成19年度春季特別展 大阪府立近つ飛鳥博物館図録44 河内古代寺院巡礼、アサガイ・古墳の森 Vol.26・27、横穴式石室誕生 黄泉の国の成立、館報11
大阪府立弥生文化博物館	弥生倶楽部 Vol.31・32、弥生文化博物館要覧 平成18年度、平成19年春季特別展 稲作とともにつたわった武器、平成19年度秋季特別展 日向・薩摩・大隅の原像 南九州の弥生文化、発掘された大阪2007 - 水都大阪2007 -
大阪市立美術館	大阪市立美術館だより Vol.167~169
住まいのミュージアム大阪くらしの今昔館	大阪市立住まいのミュージアム研究紀要・館報第4・5号、大阪くらしの今昔館 newsVol.23~26
大阪府文化財センター	大阪文化財研究第32号
大阪歴史博物館	大阪歴史博物館研究紀要第5・6号、大阪歴史博物館館蔵資料集1 明山薩摩の美 - 万国博覧会で愛された近代大阪のやきもの -、大阪歴史博物館館蔵資料集2 宝船、大阪歴史博物館館蔵資料集3 中国鏡・朝鮮鏡
大阪城天守閣	大阪城天守閣紀要 第35号、大阪城代記録(二) - 寛文三年一月~十二月、大阪城代青山宗俊 -、特別展秀吉お伽衆 - 天下人をとりまく達人たち -、テーマ展 描かれた大阪城・写された大阪城、テーマ展 武装 - 大阪城天守閣収蔵武具展
堺市博物館	堺市博物館報第27号、貝塚願泉寺と泉州堺
吹田市立博物館	博物館だより 29~31、館報7、平成19年度春季特別展吹田の景観を掘りおこす2、平成19年度秋季特別展「07, EXPO, 70」
高槻市しろあと歴史館	しろあと歴史館春季特別展 伏見人形とその系譜 - 奥村寛純コレクション展
大阪狭山市立郷土資料館	大阪狭山市史第7巻・別巻石造物編
池田市立歴史民俗資料館	電鉄時代の幕開け

東大阪市立郷土博物館	平成 19 年度特別展示 生駒山いまむかし 展示解説書
八尾市立歴史民俗資料館	八尾市立歴史民俗資料館報 平成 17 年度、研究紀要第 18 号、特別展 聖徳太子 伝説のなかの八尾、平成 19 年度企画展 館蔵民具 - 米作りの農具 - 、八尾市立歴史民俗資料館常設展図録 大和川流域と高安山 - その歴史と文化 - 、開館 20 周年記念特別展 河内木綿 - 歴史と資料 -
歴史館いずみさの泉大津市教育委員会	歴史通信いずみさの Vol.19
大阪狭山市教育委員会	おほつ研究 Vol.4
泉佐野市教育委員会	大阪狭山市文化財報告書 34 大阪狭山市内遺跡群発掘調査概要報告書 17
岸和田市教育委員会	「新修泉佐野史」第 7 巻史料編 近世 ・ 第 8 巻史料編近代現代
島本町教育委員会	濱田青陵 人と芸術 島本町文化財調査報告書第 10 集 広瀬地区・青葉地区遺跡範囲確認調査概要報告
関西大学博物館	関西大学博物館紀要第 13 号、阡陵 54・55、簡文館、関西大学博物館平成 19 年度企画展小判とおかね - 近世から近代の金銀貨幣 -
関西大学図書館	関西大学所蔵近世文書目録その一・二
大阪大谷大学博物館	博物館だより 100・101
大阪大谷大学文化財学会	大阪大谷大学文化財研究第 7 号
大阪樟蔭女子大学(学芸学部)	大阪樟蔭女子大学(学芸学部)論集第 44・45 号
大阪商業大学商業史博物館	大阪商業大学商業史博物館紀要第 8 号
大阪商業大学比較地域研究所	地域と社会第 10 号
財団法人枚方市文化財研究調査会	枚方市文化財調査報告第 54 集 九頭神麩寺 - 寺院地北西域の調査成果 -
国土交通省近畿地方整備局	すいすい第 15・16 号
北大阪ミュージアム・ネットワーク実行委員会	北大阪ミュージアム・ネットワークの構築 事業実施報告書
関西広域機構、関西元気文化圏推進協議会	平成 19 年度関西文化の日実施報告
日根荘野外博物館活用プロジェクト実行委員会	日根荘遺跡ウォーキングマップ
鴻池新田会	平成 19 年度会所公開 10 周年特別展示重要文化財 棟札
大阪ガス(株)エネルギー文化研究所	CELVol.81 食育の時代と家庭の食卓、炎と食 日本人の食生活と火、上野修三 なにわ野菜割烹指南、モダンシティー大阪の欧風料理店 ガスビル食堂物語、amakara あまから手帖 11 月号
兵 庫 県	
兵庫県立歴史博物館	歴博ニュース 83・84、兵庫県立歴史博物館紀要「塵」第 18・19 号、ガイドブック 特別展 過去から未来へ～ひょうごのメッセージ～、企画展資料集 ひょうごの景観を歩く - 収蔵村絵図選 -
神戸市立博物館	神戸市立博物館館蔵品目録 考古・歴史の部 23 古文書、神戸市立博物館館蔵品目録 美術の部 23 漆工品・ガラス工芸品、平成 17 年度神戸市立博物館年報 22、神戸市立博物館研究紀要 第 23 号、企画展神戸開港 140 年記念 夏休み親子はくぶつかん 報告書
神戸市立小磯記念美術館	美術館だより Vol.27・28
姫路市立美術館	美術館だより Vol.94～97
西宮市立郷土資料館	第 23 回特別展示「日・用・美」民具のパーマネント = コレクション展 展示案内図録
明石市立文化博物館	くらしのうつりかわり展 母べえとその時代～映画に見る昭和のくらし～
洲本市立淡路文化史料館	淡路文化史料館収蔵史料目録第 22 集
小野市立好古館	好古館だより 56・58、平成 19 年度春季特別展 岩村巖コレクション日本の蝶・播磨の蝶、可合地区の古代・中世遺跡と赤松氏、小学生が考えた企画展「中番小学校展～きずな～」
加古川総合文化センター博物館	東播磨の文化財 - 加古の流れの中で -
福崎町立神崎郡歴史民俗資料館	平成 19 年度特別展 福崎の道～辻の出会いと道しるべ～
播磨町郷土資料館	播磨町郷土資料館館報 18

姫路市教育委員会	城下町の考古学 - 地面の下の世界遺産 - 、特別史跡 姫路城跡 - 学校法人淳心学院整備事業に伴う発掘調査報告書 -
加東市教育委員会	文化財年報 ~ 2005 年度 ~ (CD 仕様)
多可町教育委員会	多可町文化財報告 3 安坂・城の掘遺跡 茂利・大將軍遺跡、多可町文化財報告 4 田野口・笹町遺跡 中町東線建設に係る文化財発掘調査
神戸大学文学部	平成 18 年度事業報告書 歴史文化に基礎をおいた地域社会形成のための自治体等との連携事業 (5)
神戸大学美術史研究会	神戸大学美術史研究会 美術史論集第八号
財団法人竹中大工道具館	竹中大工道具館だより第 17・18 号、竹中大工道具館研究紀要 19
終南山善導寺	善導寺の里の歴史 - 語り継ぐ暮らしと文化
奈良県	
奈良県立民俗博物館	奈良県立民俗博物館だより Vol.32~34、奈良県立民俗博物館研究紀要第 22 号、平成 18 年度特別展鍛冶屋・榎木屋くらしを支えた手わざ、吉野・山林利用の民俗誌 木を育て山に生きる
奈良県立橿原考古学研究所附属博物館	山の神と山の仏 - 山岳信仰の起源をさぐる - 、特別陳列 - 十二支の考古学 亥 - 猪突猛進、特別陳列図録第 11 冊 新羅瓦搏の美、大和を掘る 25 2006 年度発掘調査速報展、日中考古学交流のさきがけ - 50 年前の訪中考古学視察団の足跡 - 、秋季特別展金の輝き・ガラスの煌き - 藤ノ木古墳の全貌 -
葛城市歴史博物館	葛城市歴史博物館資料目録第 1 集 - 竹内遺跡の弥生時代資料 - 、平成 19 年度春季企画展 ここは葛城、江戸時代、第 8 回特別展 すもう - 天下の力士 - 、葛城市歴史博物館年報・紀要かづらき 6 - 平成 18 年度 -
大和文華館	季刊美のたより 158~161
奈良市教育委員会	奈良市歴史資料調査報告書 (23) - 大宮家文書目録 (成巻文書) -
御所市教育委員会	御所市文化財調査報告書第 30 集 巨瀬山古墳遺跡群、御所市文化財調査報告書第 31 集 今出遺跡 - 第 1・4 次発掘調査報告 -
(財)元興寺文化財研究所	(財)大和文化財保存会援助事業による東大寺の版木、東アジアにおける自然の模倣 (造りもの) に関する研究、川上村白屋地区文化財民俗調査報告書 2007、元興寺文化財研究所研究報告 2006、平城京左京三条四坊十二坪 平成 18 年度発掘調査報告書、秋季特別展ヤマ・サト・マチの民間信仰 ~ 具現化された民衆の心 ~ 、寺院を中心とした中世都市形成に関する基礎的研究 [課題番号 15720188]
奈良文化財研究所	奈良文化財研究所概要 2007
奈良文化財研究所 飛鳥資料館	キトラ古墳壁画四神玄武、平成 19 年度夏期企画展「とき」を撮す - 発掘調査と写真 - 、平成 19 年度冬期企画展「飛鳥の考古学 2007」、秋期特別展示重要文化財指定記念 奇偉荘巖山田寺
和歌山県	
和歌山県立博物館	博物館だより 12、研究紀要第 12・13 号、特別展文人墨客 - きのくにをめぐる - 、特別展和歌祭 - 祭を支えた人々、祭に込めた思い - 、世界遺産登録記念特別展 熊野本宮大社と熊野古道、世界遺産登録記念特別展 熊野・那智山の歴史と文化 - 那智大滝と信仰のかたち -
和歌山県立紀伊風土記の丘	紀伊風土記の丘年報第 33・34 号、平成 18 年度特別展図録 紀淡海峡の民 - 黄泉の世界 - 平成 19 年度秋季特別展「祈りと民具と郷土玩具」紀州郷土玩具辞典
和歌山市立博物館	平成 18 年度和歌山市立博物館館報 22、南海の鎮和歌山城 - その歴史と文化 -
岡山県	
岡山県立博物館	岡山県立博物館だより第 67・68 号、年報平成 18 年度
岡山県立美術館	岡山県立美術館ニュース 77~80
岡山市立オリエント美術館	岡山市立オリエント美術館研究紀要 21

広島県

広島県立歴史博物館
財団法人遺芳文化財団

広島県立歴史博物館ニュース第71～74号
日本はきもの博物館・日本郷土玩具博物館 2006年度年報

山口県

山口県立美術館
下関市立考古博物館

山口県立美術館ニュース天花 105～107
研究紀要第11号、下関市立考古博物館年報 12、下関市立考古博物館だより「あやらぎ」17・18号、平成19年度企画展木の文化 - ハレとケの世界 - かるちゃあ通信 花島 144～155

周南市美術博物館

徳島県

徳島市立徳島城博物館

蜂須賀家の名宝と大名美術の世界、特別展水の都徳島再発見 秀吉の町家康の町 川と人の織りなす歴史・文化

第22回国民文化祭徳島市実行委員会
個人

阿波踊り - 歴史・文化・伝統
徳島の文化財

香川県

香川県歴史博物館

れきはくコレクション展、昔のくらしを道具で知ろう!、陶工たちの幕末・明治、市町文化財共催展 紫野栗山展、引札～チラシ広告～、松平家名品展、四国の鉄道遺産～橋・トンネル・駅舎・鉄道工場120年の歩み～、くらしの中のため池3～第1部・水利開発のリーダーたち～、仕舞う・伝える～収納の技と美～、市町文化財共催展 琴平工業徒弟学校と讃岐一葉刀彫～香川の伝統工芸～、讃岐の仏教美術～収蔵コレクション、備前焼～炎が生み出す窯変の美～、特別展歴史のなかの鉄砲伝来 - 種子島から戊辰戦争まで -、第三回四国地区埋蔵文化財センター巡回展 発掘へんろ -、香川県歴史博物館年報 第8号(平成18年度)、調査研究報告第3号、収蔵資料目録 平成16年度、催し物あない 2007.10～2008.3、香川県歴史博物館 NEWSVol.31～34

香川県歴史博物館友の会

高松松平家所蔵衆芳画譜 薬草第二

愛媛県

愛媛県歴史文化博物館

研究紀要第12号、歴博だより 50～53、年報平成18年度、愛媛県歴史文化博物館資料目録第15集 灘口コレクション、愛媛県歴史文化博物館資料目録第16集 今治市相の谷1号墳出土遺物、平成19年度企画展「異界・妖怪大博覧会」展示図録 異界・妖怪、戦国南予風雲録 乱世を語る南予の名品 松山市文化財調査報告書第115～120集、第4回四国地区埋蔵文化財センター巡回展 発掘へんろ、市道樽味溝辺線道路改良工事に伴う埋蔵文化財発掘調査報告書 本文編・図版編、南海本上方遺跡1次・2次調査地 南海本長広遺跡1・2次調査地、中村松田遺跡2・3次小坂七ノ坪遺跡2次調査地

財団法人松山市生涯学習振興団埋蔵文化財センター

高知県

高知県立歴史民俗資料館

高知県立歴史民俗資料館だより・岡豊風日(おこうふうじつ)第59～63号、特別展3館合同企画 暗殺140年! - 時代が求めた命か? 坂本龍馬・中岡慎太郎展、平成18年度高知県立歴史民俗資料館収蔵資料目録第12集、研究紀要第15号、高知県立歴史民俗資料館年報 16 平成18年度、土佐発掘物語 - 土佐の発掘史 -、田辺寿男写真資料目録 白黒ネガフィルム編

福岡県

九州国立博物館
福岡市博物館

九州国立博物館 季利情報誌 AsIageVol.4～6
平成13年度収集 収蔵品目録19、平成14年度収集 収蔵品目録20、平成15年度収集 収蔵品目録21、福岡市博物館研究紀要 第14～16号、福岡市博物館年報 第12・13号(平成15年度)

北九州市立自然史・歴史博物館
福岡市教育委員会

北九州市立自然史・歴史博物館研究報告B類歴史第4号
福岡市埋蔵文化財センター年報第26号

大 分 県

大分県立歴史博物館

おおいた歴博 22～23、豊後国国東郷 3 国東半島荘園村落遺跡詳細分布調査概報

大分市歴史資料館

大分市歴史資料館年報（平成 18 年度）、第 25 回特別展 ゾウがいた！象が来た？

熊 本 県

八代市立博物館未来の森ミュージアム

平成 19 年度秋季特別展覧会八代の歴史と文化 17「小西行長 - DonAgostinho -」、松井文庫所蔵古文書調査報告書 11

鹿 児 島 県

ミュージアム知覧

ミュージアム知覧紀要・館報 第 11 号

知覧町教育委員会

ミュージアム知覧非文献調査報告書 知覧の棟札、鹿児島県知覧町埋蔵文化財発掘調査報告書第 13 集、鹿児島県川辺郡知覧町大字西元上別府集落 中原鉄生産関連遺跡

沖 縄 県

財団法人海洋博覧会記念公園管理団

南ぬ風夏号 Vol.3～6

そ の 他

韓国国際交流財団

日本語版 Koreana 韓国の芸術および文化 Vol.14 1～4

個人（台湾・致遠管理学院）

西川吉輔直筆書状の翻刻と紹介（第 3 回）～長崎時代の西川吉輔その一～

(2)資料の保管

() 収蔵環境管理

博物館施設・設備の良好な維持管理を図ることにより、展示・収蔵している博物館資料を保存し、後世に伝えていく博物館の基本的な役割を果たすための業務を実施した。収蔵環境管理にかかる定期管理としては、下記のような項目を実施した。

日常管理：展示室・機械室等の巡回点検・監視記録・報告。館内清掃（委託）。旧中島家住宅管理業務（委託）

月次管理：自記式温室度計の記録紙交換。収蔵庫、展示室を含む館内巡視。

季節管理：空調機の夏冬設定切り替え（春秋）、中央監視盤スケジュール設定変更（年頭）。

資料受け入れや収蔵にかかる管理：清掃と点検を行い、必要に応じて燻蒸等の処置を行う。

() 生物被害対策

博物館設備のメンテナンスや加害生物についてのモニタリング調査、IPM 研修、博物館資料に対する燻蒸を行うことにより、収蔵品や展示物を適切な環境下に置き、安全に保管していくことに努めた。

(3)資料の活用

() 資料貸出

資料名	員数	年月	貸出目的	貸出先
里内文庫資料 大津（ 305-2）、大津電車遊覧案内（ 316-5）、 湖南社遊覧案内（ 316-7）、大津市及び琵琶湖廻 り案内図（ 316-43）、琵琶湖横断図会（ 316-46）、近江鉄道湖東案内（ 316-47）、叡山頂 鳥瞰図（ 321-6）、日本鳥瞰図（ 355-14）	8点	H19.4～H19.6	春季テーマ展「街道鳥 瞰 街道絵図から観 光図へ」への出品	草津市立草津宿街道 交流館
遵義堂図（里内文庫 144-19）	1 鋪	H19.7～H19.9	企画展「城と城下町 彦根藩と膳所藩を中 心に 」への出品	滋賀県立安土城考古 博物館
平和のいしづえ写真パネル こどもの戦争ごっこ（ 15）、目川専光寺の疎開 の子どもたち（ 18）、青年学校の軍事教練（ 35）梵鐘も戦争へ 1（ 49）、梵鐘も戦争へ 2 （ 51）、出征兵士（ 54）、防空訓練（ 75）、 女の子たちも戦争に協力（ 77）、青年学校の軍 事教練（ 79）	9点	H19.8	子どもと高齢者対象 の平和学習	下戸山わくわくサロ ン
平和のいしづえ写真パネル 金勝青年学校の軍事教練（ 35）、大宝小学校に よる竹林開墾（ 70）、大宝村国防婦人会の射撃 訓練（ 73）、青年学校の軍事教練（ 78）、爆弾 なにもぞ（ 84）	5点	H19.8	平和学習	滋賀県立聾話学校
木造僧形神坐像	1 軀	H19.9～H19.12	秋季特別展「戦国・安 土桃山の造像 」への 出品	滋賀県立安土城考古 博物館
木造男神坐像	2 軀			
木造女神坐像	1 軀			
木造女神坐像	1 軀			
木造僧形天神坐像・納入品	1 軀			
木造僧形神坐像・十禅師像	11 軀			
軍事手帳	2 冊	H19.10	調査・研究	個人
山岡景以像	1 幅	H19.10～H19.12	特別展「道三ゆかりの 武将俳諧師 斎藤徳 元」への出品	岐阜市歴史博物館
国語第六学年下	1 冊	H19.12	人権・部落問題学習	金勝小学校
小学生さんすう三年上	1 冊			
平和のいしづえ写真パネル 11、13、15、16、17、19、21、32、33、35、37、	33点	H19.12	総合学習「戦争につい て考えよう」での展	コミュニティセンタ ー葉山東

40、41、42、49、50、52、54、62、67、73、75、78、85、1001、2004、2005、2009、2010、2013、2022、2037、2045			示・解説	
横井金谷書状・米喜宛	1通	H20.2～H20.5	企画展「榎亭・金谷近江蕪村と呼ばれた画家」への出品	大津市歴史博物館
横井金谷書状・宗栄寺上人様宛	1通			
横井金谷筆・春風や短冊	1点			
横井金谷筆・山水図屏風	1双			
横井金谷筆・大津晩興図	1隻			

()特別利用(閲覧・撮影・原版使用等)

資料名	年月	利用目的	利用区分	利用者
和宮様御下向出役(里内文庫 289-18)ほか	H19.4	和宮に関する研究	熟覧・撮影	個人
旧中島家住宅「火のいったかまど」写真	H19.4	子ども向けオンライン百科事典サービス「ポプラディアネット」への掲載	転載	株式会社オルカビジョン
大眉性善像ほか	H19.4	初期黄檗派の僧伝(春秋社刊、題名未定)への掲載	原版使用	禅林寺
新開古墳群パネルおよび出土資料ほか	H19.4	松下電器松愛会滋賀支部ホームページへの掲載	撮影	松下電器松愛会
金勝村大字上砥山(里内文庫 319-5)	H19.4	道路確認	熟覧・撮影	栗東市上下水道課
大字下戸山字狐ヶ谷(地籍図 86)	H19.4	公図解析	撮影	加古事務所
日光例幣使行列図	H19.5	『とちぎ街道ストーリー』への掲載	転載	下野新聞社
旧中島家住宅「火のいったかまど」写真	H19.5	エコ・クッキングインストラクター養成講座DVDおよび教材パワーポイントでの使用	転載	東京ガス株式会社リビングマーケティング部
新開4号墳出土船形埴輪	H19.5	『近江文庫37 出土遺跡が語る近江の古代史』への掲載	原版使用	サンライズ出版株式会社
西川吉輔史料一括(里内文庫 67-22)ほか	H19.5	市史編纂に関わる資料調査	熟覧・原版使用	近江八幡市市史編纂室
旧和中散本舗 製薬動輪	H19.5	企画展での展示および図録への掲載	原版使用	なにわの海の時空館
円満寺十一面観音像	H19.6	調査・研究	熟覧	個人
小篠原遺跡出土 土馬	H19.6	『近江文庫37 出土遺跡が語る近江の古代史』への掲載	原版使用	サンライズ出版株式会社
雨宝童子像	H19.6	『姫島の本』への掲載	原版使用	株式会社学習研究社 教養・実用出版事業部
板絵 三十番神	H19.6	三十番神に関する基礎研究	熟覧・撮影	個人
永源寺文書	H19.6	特別展でのパネル展示および展示解説シートへの掲載	撮影・掲載	日野町立図書館
上砥山地下地図	H19.7	公図の訂正	撮影	個人
興敬寺文書	H19.7	『大日本史料』等の編纂および研究	撮影	東京大学史料編纂所
『広報りっとう』昭和45年～昭和47年分	H19.7	国民年金特例納付の調査	熟覧・撮影	栗東市
「お父さんお母さんボクも空へやってください」(里内文庫 361-2)写真ほか	H19.8	終戦企画の記事への掲載	撮影	中日新聞大津支局
「切り板」写真ほか	H19.8	社会科副読本『わたしたちの栗東』への掲載	原版使用	葉山東小学校
旧中島家住宅の五右衛門風呂ほか	H19.8	自分誌への掲載	撮影	個人
着色絹本木内石亭像	H19.8	特別展でのパネル展示および図録への掲載	原版使用	栃木県立博物館
絵巻アツツ島血戦	H19.9	歴史研究	撮影	個人
上砥山田楽踊りに関する写真3枚	H19.9	社会科副読本『わたしたちの栗東』への掲載	原版使用	金勝小学校

近江栗太郡村誌ほか	H19.9	明治期の稲作に関する調査	熟覧	個人
川辺村地券取調絵図	H19.9	川辺の郷土史への掲載	原版使用	個人
大字下戸山水路図(地籍図 53)ほか	H19.9	官民境界確定	撮影	栗東市道路河川課
菌神社「ジャコズシを囲んで行われる直会」写真	H19.9	『月刊嵯峨』11月号への掲載	原版使用	佐川印刷株式会社
目川専光寺疎開児童写真	H19.9	川辺の郷土史に掲載	原版使用	個人
大八車(民具資料 3802)ほか	H19.9	山仕事関係の間取りと荷車(運搬具)および道具の研究	熟覧・撮影	八尾市立歴史民俗資料館
男神坐像	H19.9	『面白いほどよく分かる日本の神様』への掲載	原版使用	(株)みち書房
着色絹本木内石亭像	H19.10	フジテレビ「未来教授サワムラ」番組内での紹介	原版使用	(株)エーステレビ
三輪神社大祭どじょうずし作りの風景写真ほか	H19.10	季刊誌『近江教育』への掲載	原版使用	滋賀県教育会
川辺村地籍図	H19.10	川辺の郷土史への掲載	原版使用	個人
『広報りっとう』昭和47年頃のもの	H19.10	講演の資料	熟覧	栗東市交通政策課
大角家住宅全景写真ほか	H19.10	企画展でのパネル展示	原版使用	大田区立郷土博物館
倭約仕帳ほか	H19.10	古文書の学習	熟覧・複写	個人
和中散ほか	H19.10	企画展にかかる調査	熟覧・撮影	大田区立郷土博物館
木造男神坐像	H19.11	特別展の図録への掲載	原版使用	熱田神宮宝物館
生類真写	H19.11	『江戸の動物画』への掲載	原版使用	花林舎
大宝神社文書	H19.11	神社境内の石造物に関する研究	熟覧	個人
里内文庫設立趣意書(里内文庫 352-3)	H19.11	卒業論文の作成	熟覧・撮影	個人
女神坐像	H19.11	『続・仏像のひみつ』への掲載	原版使用	朝日出版社
旧中島家住宅内のカマドの風景	H19.11	ポプラディア情報館『ことわざ』への掲載	ホームページ内の写真データ使用	株式会社エヌ・アンド・エス企画
葉山村郷土読本(里内文庫 3901-1)	H19.11	箕の生産および生産技術に関する研究	複写	個人
西遊寺鳳嶺コレクション	H19.12	朝日新聞夕刊「勝手に関西世界遺産」のコーナーへの掲載	撮影	朝日新聞大阪本社生活文化グループ
大字川辺小字別地図(地籍図 80)ほか	H19.12	公図確認	熟覧・撮影	栗東市土木管理課
片岡兵右衛門家文書ほか	H19.12	膳所藩の森林管理および鳥獣の生息状況に関する調査	熟覧	個人
寂室元光遺偈ほか	H19.12	『日本の美術』第502号「僧侶の書」への掲載	原版使用	(株)至文堂
伊庭貞隆書下(永源寺文書函 234-32)	H19.12	『近江八幡の歴史』第4巻への掲載	原版使用	近江八幡市
名神高速道路開通記念写真ほか	H20.1	治田西学区記念パンフレット作成	原版使用	栗東市広報係
名神高速道路開通記念写真	H20.1	『滋賀県歯科医師会100年史』への掲載	原版使用	(社)滋賀県歯科医師会
西遊寺鳳嶺収集奇石類	H20.1	木内石亭関連資料の研究	熟覧・撮影	個人
西川吉輔関係資料	H20.1	『近江八幡の歴史』第4巻への掲載	原版使用	近江八幡市
旧庁舎写真	H20.1	市政要覧への掲載	原版使用	栗東市政策秘書課
大八車(民具資料 4118)	H20.1	八尾市立歴史民俗資料館研究紀要への掲載	原版使用	(財)八尾市文化財長研究会
遵義堂図(里内文庫 144-19)	H20.1	『城と城下町 彦根藩と膳所藩を中心に』への掲載	原版使用	財団法人滋賀県文化財保護協会
旧中島家住宅かまど写真	H20.1	フジテレビ「GPA」番組内での紹介	原版使用	(有)リーライダース

「コキバシ」写真	H20.1	春季企画展でのパネル展示 および図録への掲載	原版使用・転載	栃木県立博物館
川辺村地引全図（地籍図 11）ほか	H20.1	里道の有無の確認	熟覧・撮影	栗東市土地開発公社
十二天画像 12 幅	H20.1	十二天画像研究のため	熟覧	個人
膳所仇討聞書平井兄弟復讐譚（里内文庫 82-9） ほか	H20.2	郷土史研究	熟覧・撮影・複写	個人
永源寺文書	H20.2	調査・研究	熟覧・撮影	個人
平成 19 年の上砥山の太鼓踊りの写真	H20.2	栗東市文化協会広報誌への 掲載	原版使用	上砥山田楽踊保存会
滋賀県の砂防（里内文庫 30-42）ほか	H20.2	春季テーマ展にかかる調査	熟覧・撮影	草津宿街道交流館
町史採集古写真ほか	H20.2	機関紙『家』への掲載	熟覧・撮影・原 版使用	（社）滋賀県建築 士会
釈迦如来四天王像	H20.2	特別展図録への掲載	原版使用	大阪市立美術館
「辻村鋳物師の世界」パンフレットほか	H20.3	滋賀県立図書館ホームペー ジへの掲載	原版使用	滋賀県立図書館
金胎寺阿弥陀如来像光背写真	H20.3	学術論文への掲載	原版使用	個人

5.組織と管理運営

(1) 組織



(2) 職員

名誉館長	宇野 茂樹
館長	佐々木 進
学芸員	松岡 久美子
学芸員	大西 稔子
派遣研修生	吉川 素子
事務補助(臨時)	奥田 安枝
資料調査員(臨時)	溝口 純一
資料調査員(臨時)	山中 健太
資料調査員(臨時)	吉本 弥生
臨時職員(受付・警備・事務補助)	3名

(3) 職員の活動

佐々木 進

〔職務分掌〕

総括、市民学芸員に関すること

〔執筆〕

特集展示「栗東八景 近江八景から栗太八景へ」パンフレット 分担執筆 平成 20 年 3 月
「善勝寺本尊 木造千手観音立像の基礎研究」分担執筆 (『栗東歴史民俗博物館紀要 第 14 号』)
平成 20 年 3 月

「辻村鋳物師の梵鐘・喚鐘について(二)」(『栗東歴史民俗博物館紀要 第 14 号』)

平成 20 年 3 月

〔館外活動〕

同志社大学非常勤講師(博物館学) 平成 19 年 4 月 1 日～平成 20 年 3 月 31 日

京都大学非常勤講師(博物館学) 平成 19 年 4 月 1 日～平成 20 年 3 月 31 日

近江八幡市文化財保護審議会委員 平成 19 年 4 月 1 日～平成 20 年 3 月 31 日

滋賀県美術工芸品実態調査調査員(滋賀県教育委員会)

平成 19 年 5 月 21 日～平成 20 年 3 月 31 日

湖南地区監査委員会事務局職員研修会 「歴史街道を知ろう……東海道、中山道」講師

天平ロマン講座 「天平の設計者 良弁僧正」講師	平成 19 年 6 月 7 日
伊香郡社会教育委員連絡協議会研修会 「滋賀の歴史を学ぶ - 近江の彫刻」講師	平成 19 年 7 月 21 日
栗東ふるさと観光塾～栗東市ボランティア観光ガイド協会養成講座～ 「良弁と金勝寺」講師	平成 19 年 8 月 20 日
近畿都市教育長協議会研究協議会 「郷土の伝統と文化 ～街道とまちづくり～」講師	平成 19 年 10 月 4 日
社会教育ボランティアもくもく会 文学講座「歴史探訪」講師	平成 19 年 10 月 25 日
近江八幡市郷土史会 「近江の彫刻」講師	平成 19 年 11 月 14 日・21 日
近江八幡文学講座 「近江の彫刻」講師	平成 20 年 2 月 12 日
	平成 20 年 2 月 16 日

松岡 久美子

〔職務分掌〕

学芸（美術工芸）ホ - ムペ - ジ管理運営

〔執筆〕

テーマ展「近江の彫刻 金勝谷の天台彫刻」パンフレット	平成 19 年 6 月
企画展「修法の美術」図録	平成 19 年 10 月
テ - マ展「上砥山の歴史と文化」パンフレット 分担執筆	平成 20 年 2 月
特集展示「栗東八景 近江八景から栗太八景へ」パンフレット 分担執筆	平成 20 年 3 月
りっとう再発見 ²⁷ 「善勝寺（御園）の千手観音立像」	平成 19 年 6 月
りっとう再発見 ³¹ 「阿弥陀寺（東坂）」	平成 19 年 10 月
「善勝寺本尊 木造千手観音立像の基礎研究」分担執筆（『栗東歴史民俗博物館紀要 第 14 号』）	平成 20 年 3 月

〔館外活動〕

京都光華女子大学非常勤講師（伝統美術の鑑賞）	平成 19 年 4 月 1 日～平成 20 年 3 月 31 日
滋賀県美術工芸品実態調査調査員（滋賀県教育委員会）	平成 19 年 5 月 21 日～平成 20 年 3 月 31 日
京都造形芸術大学非常勤講師（論文研究）	平成 19 年 7 月 16 日・12 月 16 日
西蓮寺主催講演会 講師	平成 19 年 11 月 27 日

大西 稔子

〔職務分掌〕

学芸（歴史民俗）

〔執筆〕

テーマ展「アジア・太平洋戦争下、ある日の栗東～平和のいしずえ 2007～」パンフレット	平成 19 年 7 月
テ - マ展「上砥山の歴史と文化」パンフレット 分担執筆	平成 20 年 2 月
特集展示「栗東八景 近江八景から栗太八景へ」パンフレット 分担執筆	平成 20 年 3 月
りっとう再発見 ²⁹ 「上砥山神社の「八紘一宇」」	平成 19 年 8 月
りっとう再発見 ³³ 「九品の滝」	平成 19 年 12 月
りっとう再発見 ³⁵ 「上砥山の山の神行事と十九道山」	平成 20 年 2 月
「研究ノート 里内文庫にみる八景物の展開」 （『栗東歴史民俗博物館紀要 第 14 号』）	平成 20 年 3 月

〔館外活動〕

金勝学童保育所ぶらんこクラブ「夏休み平和学習会」講師	平成 19 年 8 月 28 日
----------------------------	------------------

吉川 素子

〔職務分掌〕

博物館の管理運営に関すること
博物館事業の広報活動に関すること

奥田 安枝

〔職務分掌〕

博物館の庶務に関すること

溝口 純一

〔職務分掌〕

資料調査（歴史資料の調査・整理）

〔執筆〕

企画展「修法の美術」図録 分担執筆
「上砥山村の中一家」（『栗東歴史民俗博物館紀要 第14号』）

平成19年10月
平成20年3月

山中 健太

〔職務分掌〕

資料調査（民俗資料の調査・整理）、博物館教室「昔の暮らし」の実施

吉本 弥生

〔職務分掌〕

資料調査（歴史資料の調査・整理）、博物館教室「昔の暮らし」の実施

(4) 博物館協議会

() 委員

会長

山本 喜三雄（栗東市文化協会副会長）

副会長

松本 専成（栗東市文化財審議会委員）

石丸 正運（砺波市美術館館長・彦根城博物館館長）

芳井 敬郎（花園大学教授）

大橋 信弥（滋賀県立安土城考古博物館次長兼学芸課長）

澤 絢子（栗東市社会教育委員）

山内 君代（画家）

新道 信彦（栗東中学校校長）

渋谷 善光（公募）

月野 みつ（学識経験者）

() 協議事項

第35回 平成19年11月7日(水)午前10時から

- 協議事項
- (1)平成19年度博物館事業（上半期）報告
 - (2)平成19年度博物館事業（下半期）計画について
 - (3)平成20年度博物館事業計画について

第 36 回 平成 20 年 2 月 22 日(金)午前 10 時から
協議事項 (1)平成 19 年度博物館事業(下半期)報告
(2)平成 20 年度博物館事業計画について

(5) 決算

歳入

歳入		1,368,576
	博物館入館料及び施設使用料	591,925
	博物館図録等頒布代	776,651

歳出

歳出		75,702,969	
人件費		24,774,218	
資料調査事業		5,620,883	
	賃金	資料調査員等賃金	5,256,509
	需用費	消耗品費	167,685
		印刷製本費	196,689
博物館資料製作等事業		597,250	
	委託料	資料修復委託等	597,250
企画展等開催事業		4,056,714	
	報償費	資料提供謝礼等	275,000
	需用費	消耗品費	170,374
		印刷製本費	1,804,592
	役務費	通信運搬費	1,280,895
		広告料	99,853
		火災保険料等	174,000
	委託料	展示造作委託	252,000
博物館管理運営経費		41,210,856	
	報酬	協議会委員報酬	76,000
	賃金	受付臨時職員賃金	2,494,488
	旅費		152,360
	需用費	消耗品費	559,869
		印刷製本費	77,489
		光熱水費	14,603,335
		修繕費	2,126,533
	役務費	通信運搬費	359,063
	委託料	清掃・警備等保守点検委託	10,458,119
	使用料及び賃借料		1,611,350
	工事請負費		8,295,000
	備品購入費		324,800
	負担金、補助金及び交付金		72,450

(6) 入館者数

前年度までの推移

年 度	一 般	高・大生	小・中生	合 計	有料入館者	研修室等	旧中島家	人数/日	開館日数
2年度	7,480	195	2,110	9,785	1,746	584	-	63.95	153
3年度	12,346	472	4,683	17,501	2,634	3,620	-	58.73	298
4年度	12,620	718	5,420	18,758	3,845	3,422	-	66.05	284
5年度	13,266	870	5,166	19,302	3,984	5,435	-	67.02	288
6年度	12,404	635	4,489	17,528	3,481	6,990	11,902	60.86	288
7年度	13,248	902	4,454	18,604	3,354	6,247	9,168	63.71	292
8年度	11,559	468	3,168	15,195	3,738	7,063	7,547	53.50	284
9年度	13,052	432	3,658	17,142	3,400	3,702	7,949	59.11	290
10年度	11,595	332	3,597	15,524	2,339	6,877	7,676	54.86	283
11年度	11,976	359	3,673	16,008	3,117	6,090	8,129	56.36	284
12年度	12,082	417	3,651	16,150	3,033	5,876	8,643	56.27	287
13年度	9,029	442	3,825	13,296	2,403	467	8,979	47.15	282
14年度	8,814	390	2,102	11,306	2,229	2,370	6,614	38.99	290
15年度	8,094	343	3,078	11,515	2,780	5,393	7,201	43.13	267
16年度	7,148	188	3,285	10,621	2,097	4,372	6,227	40.38	263
17年度	6,942	180	3,302	10,424	2,285	3,848	4,841	39.63	263
18年度	8,700	187	4,714	13,601	2,278	7,100	5,678	53.13	256

月	入館者			合計	有料入館者	研修室等	旧中島家	人数/日数	開館日数
	一般	高・大生	小・中生						
19年 4月	365	28	28	421	166	88	147	16.19	26
5月	405	5	27	437	168	60	223	19.00	23
6月	688	9	24	721	242	92	239	32.77	22
7月	560	16	28	604	299	16	216	27.45	22
8月	531	44	158	733	189	137	325	31.87	23
9月	406	12	324	742	164	304	512	28.54	26
10月	422	4	234	660	151	369	495	33.00	20
11月	825	20	294	1,139	199	1,175	527	43.81	26
12月	306	10	132	448	146	273	226	23.58	19
20年 1月	294	9	608	911	107	652	792	45.55	20
2月	2,016	14	981	3,011	63	2,504	753	143.38	21
3月	896	6	40	942	169	608	385	36.23	26
合計	7,714	177	2,878	10,769	2,063	6,278	4,840	39.30	274

年報 平成 19 年度

編集 栗東歴史民俗博物館

〒520-3016

滋賀県栗東市小野 223-8

TEL077-554-2733

FAX077-554-2755

<http://www2.city.ritto.shiga.jp/hakubutsukan/>