

年 報

令和4年度

栗東歴史民俗博物館



# も く じ

1.運営基本方針・重点目標	3
2.施設の概要	4
(1)沿革	4
(2)施設の概要	6
(3)令和4年度に行なったメンテナンスの記録と課題	9
3.企画展等開催事業	10
(1)展示	10
(i)通史展示「栗東の歴史と民俗」	11
(ii)特集展示およびその他の展覧会	11
① 特集展示など	11
② その他の展覧会	13
(2)教育普及活動	13
(i)各種講座	13
① 展覧会にともなう講演会・関連行事等	13
② 旧中島家住宅での体験講座	13
(ii)学校との連携	13
① 博物館教室「昔の暮らし」	13
② 勤労体験学習（チャレンジウィーク事業）	14
③ 博物館実習生の受け入れ	15
(iii)情報の発信	15
4. 市民参画推進事業	15
(1)栗東歴史民俗博物館市民学芸員の会	15
5. 資料の収集と保管・活用	16
(1)資料の収集	16
(i)購入資料	16
(ii)受贈資料	16
(iii)受託資料	17
(iv)移管・採集資料	17
(v)資料修復	17

(vi)受贈図書	17
(2)資料の保管	32
(i)収蔵環境管理	32
(ii)生物被害対策	32
(3)資料の活用	32
(i)資料貸出	32
(ii)特別利用	33
6. 組織と管理運営	35
(1)組織	35
(2)職員	36
(3)職員の活動	36
(4)博物館協議会	38
(i)委員	38
(ii)協議事項	38
(5)決算	39
(6)入館者数	40

# 1. 運営基本方針・重点目標

## 1. 基本方針

栗東歴史民俗博物館は、地域の優れた歴史的文化遺産を市民の共通遺産として受け継ぎ、次の世代へと伝えていくため、地域にかかわる博物館資料の収集・保存に努め、博物館資料の情報を広く市民に提示することを目的としています。地域文化を物語る資料の掘り起こしを進め、展覧会や体験学習をとおして資料の公開、活用に努めます。住民一人ひとりの自主的な生涯学習活動を支援し、市民に活用される、開かれた博物館づくりを基本に、地域とともに歩み、歴史を身近に感じられるまちづくりの推進に寄与してまいります。

## 2. 重点目標 「市民とともに楽しみ、広く活動する博物館を目指して」

歴史民俗博物館では、歴史を学び地域の誇りを育む博物館として、地域に関わる資料の収集・保存・調査・研究を進めます。その成果を基に通史展示「栗東の歴史と民俗」の充実に努めるとともに、5本の特集展示などの展覧会を開催し、栗東の豊かな歴史と文化にふれる機会を提供します。また、大字単位で地域の歴史と文化を探求する“小地域展”では、葉山地区をとりあげ、地域資料の再発掘に努めます。

令和4年度は日本に黄檗宗を伝えた隠元禅師の350年遠忌を記念し、市内の黄檗宗系寺院の文化財を紹介する特集展示「隠元禅師遠忌記念展示」(仮題)を、開業から100年を迎える手原駅の歴史を紹介する特集展示「隠元禅師遠忌記念展示」(仮題)を、開業から100年を迎える手原駅の歴史を紹介する特集展示「手原駅開業100周年記念展」、生誕120年を迎える郷土の画家、西田恵泉の作品を紹介する特集展示「生誕120年 西田恵泉展」(仮題)などを開催します。

また、栗東自然観察の森・栗東市立図書館との共催事業「3施設秋めぐり」を引き続き開催し、各施設の利用促進を図ります。

市民とともに楽しみ、広く活動する博物館として、コロナウイルス感染症の拡大状況を見極めながらではありますが、市民学芸員の会や栗東市ボランティア観光ガイド協会の協力を得て各種講座を開催し、自治会やコミュニティセンター、各種文化サークル等が主催する事業への出前講座等の機会を活用して、栗東の歴史や文化の普及啓発に努めます。

併せて、文化財の活用に関する社会的なニーズが高まりつつある中において、文化財の保存に適した環境を確保するため、老朽化の進んだ施設や機器の予防保全に努めるとともに、開館から30年以上が経過した施設の大規模改修計画について具体化を進めます。

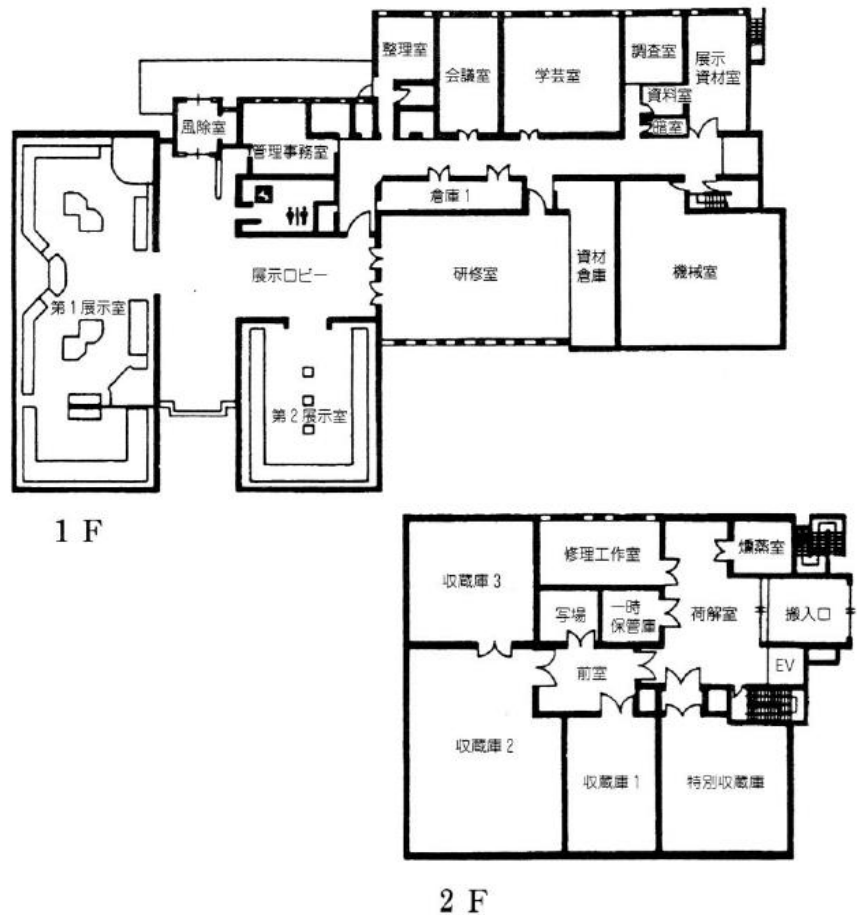
## 2.施設の概要

### (1) 沿革

昭和 56 年 9 月	栗東町総合計画基本計画に歴史民俗資料館の建設が設定
昭和 57 年 11 月	(財)栗東町文化体育振興事業団より早期建設及び建設促進についての要望書が出され、請願書として採択される
昭和 59 年 11 月	
昭和 60 年 3 月	自然休養公園構想が策定され、文化教養施設ゾーンに資料館建設が位置づけられる
昭和 60 年 7 月	(財)栗東町文化体育振興事業団に「(仮称)栗東町歴史民俗資料館及び図書館建設構想」策定の委託を行う
昭和 61 年 1 月	(財)栗東町文化体育振興事業団より提出された「(仮称)栗東町歴史民俗資料館及び図書館建設構想」報告書を町議会に報告
昭和 61 年 4 月	社会教育課に歴史民俗資料館開設準備係を設置
昭和 61 年 10 月	栗東町歴史民俗資料館建設準備委員委嘱(委員 9 名)
昭和 62 年 4 月	歴史民俗資料館準備室設置
昭和 62 年 9 月	展示基本設計業務をトータルメディア開発研究所に委託(～昭和 63 年 3 月)
昭和 62 年 10 月	建築設計・監理業務を富家建築事務所に委託(～平成元年 3 月)
昭和 63 年 5 月	展示実施設計業務をトータルメディア開発研究所に委託(～平成元年 3 月)
昭和 63 年 5 月	用地造成工事始まる
昭和 63 年 7 月	(仮称)栗東歴史民俗博物館新築工事着工
平成 元年 3 月	(仮称)栗東歴史民俗博物館新築工事竣工
平成 元年 7 月	展示工事着工 トータルメディア開発研究所(～平成 2 年 8 月)
平成 2 年 9 月 22 日	開館記念式典
平成 2 年 9 月 23 日	開館記念講演会「奈良時代の仏教文化－渡来と土着－」(講師:梅原 猛 氏) 開館記念展「栗東の宗教文化」開催
平成 6 年 5 月	旧中島家住宅一般公開
平成 6 年 8 月	博物館法に基づく博物館登録
平成 6 年 9 月	町制 40 周年記念展「近江と馬の文化」開催
平成 7 年 10 月	開館 5 周年記念展「金勝寺－良弁説話と二十五別院－」開催
平成 9 年 2 月	文化財保護法の規定に基づく公開承認施設として承認される
平成 12 年 10 月	開館 10 周年記念展「鈎の陣とその時代」開催
平成 13 年 10 月	市制施行記念展「近江の街道」開催
平成 13 年 10 月	市制施行記念展パネル展「栗東市の誕生」開催
平成 14 年 3 月	公式ホームページ開設
平成 14 年 11 月	文化財保護法の規定に基づく公開承認施設として再承認される
平成 15 年	市民学芸員研修の開催(各期 2 か年、4 期開催)

平成 19 年 9 月  
 平成 19 年 10 月  
 平成 20 年 4 月  
 平成 21 年 11 月  
 平成 22 年 9 月  
 平成 23 年  
 令和 4 年

文化財保護法の規定に基づく公開承認施設として再承認される  
 旧中島家住宅が文化財保護法に基づく登録有形文化財として登録される  
 栗東歴史民俗博物館市民学芸員の会（通称：「いがぐりの会」）発足  
 里内文庫資料が滋賀県指定有形文化財に指定される  
 市民協働事業「竹村定治コレクション展～鉄道模型の世界～」開催  
 市民学芸員研修講座の開催  
 新型コロナウイルス感染症対策の一環として国の「新型コロナウイルス感染症対応地方創生臨時交付金」を活用し、便座の洋式化、床の乾式化等のトイレ改修工事を実施する。



館内平面図・面積表

導入部門	風除室	23.1	収蔵部門	収蔵庫 3	127.69	管理部門 ・その他	控室	6.08
	ロビー・ラウンジ	153.75		収蔵庫前室 1	45.21		洋式便所	5
展示部門	第 1 展示室	383.61	収蔵庫前室 2	11.01	来館者用便所		29.65	
	第 2 展示室	180.61	学芸室	114.27	掃除用具入		2.2	
	展示ロビー	91.53	調査室	28.32	職員用便所 1		7.97	
教育普及部門	展示資材室	54.77	資料室	11.96	職員用便所 2		2.16	
	研修室	191.8	シャワー室	32.22	倉庫 1		29.92	
収蔵部門	資材倉庫	66.61	写場	1.25	倉庫 2		5.87	
	搬入口	39.45	暗室	8.93	機械室・電気室		129.42	
	荷解室	70.9	管理事務室	44.08	ハロンボンベ室		13.24	
	一時保管庫	24.5	館長室	11.84	消火ポンプ室		10.28	
	修理工作室	60.43	会議室	57.13	EV		28.48	
	燻蒸室	29.74	受付	10.12	EV 機械室		27.72	
	特別収蔵庫	134.61	湯沸室	4.67	廊下		189.09	
	収蔵庫 1	97.11	更衣室	11.72	階段		43.72	
収蔵庫 2	233.01	印刷室	8.62	ダクトスペース	8.19			

## (2) 施設の概要

### 【本館】

#### 建築工事の概要

設計・監理	富家建築事務所
設計期間	昭和 62 年 10 月～昭和 63 年 5 月
施工	建築・機械 村本・笹川組共同企業体
電気	近畿電気工事(株)
敷地面積	7,410.95 m <sup>2</sup>
構造	鉄筋コンクリート造
	基礎 PHC 杭、回転ミルク埋め込み工法
	規模 地上 2 階建、塔屋 1 階
	軒高 9.3m 主なスパン／12m×7m
	最高高 14.3m 階高／6.3m (展示室)
	天井高 展示室 4.5m・収蔵庫 3m
	建築面積 2,040.96 m <sup>2</sup>
	延床面積 2,935.00 m <sup>2</sup> 1 階 1,900.55 m <sup>2</sup> 2 階 987.91 m <sup>2</sup>
面積配分	導入 176.85 m <sup>2</sup> ( 6.0%)
	展示 710.52 m <sup>2</sup> ( 24.2%)
	教育普及 258.41 m <sup>2</sup> ( 8.8%)
	収蔵 873.66 m <sup>2</sup> ( 29.8%)
	調査研究 228.75 m <sup>2</sup> ( 7.8%)
	管理・他 686.81 m <sup>2</sup> ( 23.4%)
	合計 2,935.00 m <sup>2</sup> (100.0%)
建ぺい率	29.4% 容積率 42.3%
指定地域地区	第一種住専、住居、市街化調整区域
工期	昭和 63 年 7 月～平成元年 3 月

#### 展示工事概要

設計・施工	トータルメディア開発研究所
基本設計	昭和 62 年 9 月～昭和 63 年 3 月
実施設計	昭和 63 年 5 月～平成 元年 3 月
工期及委託	平成 元年 7 月～平成 2 年 8 月



## 設備概要

空調	各系統空調機より単一ダクトと、VAV方式+ファンコイル方式 特別収蔵庫・収蔵庫1、収蔵庫2、収蔵庫3、第1展示室・第2展示室、研修室、学芸室の各系統毎に空調機設置
熱源	空気熱源ヒートポンプチラー 冷温水同時取出型 50RTX2基 冷温水切替型 50RTX1基 給排水衛生 給水 栗東市水道直圧方式
給湯	電気温水器、電気湯沸器
排水	汚水、雑排水合流を市下水道へ放流
電気	受電 6KV 375KVA 配電 電灯 単相 75KVA 100/200V 動力 3相 300KVA 200V
照明	展示室・研修室/調光器を装備し高演色性、紫外線防止用電球色蛍光灯を使用、第1展示室では一部白熱灯併用、第2展示室・研修室では展示構成の変化にたいしてライティングダクト使用による白熱灯併用を可能としている。 展示ロビー・収蔵庫/紫外線防止用電球色蛍光灯 その他/一般照明
防災	消火/屋内消火栓、消火器 ハロンガス消火設備/各展示室、各収蔵庫 感知/自動火災報知設備 排煙/自然排煙 防犯/機械警備 中央監視盤設備 設備機器の運転及び監視
昇降機	荷物用油圧エレベーター1台 2,000 kg 30M/MIN
主な内部仕上	
収蔵庫	床/鋼製根太組・コンパネ+ブナフローリング 壁・天井/ギャラリーボルト (特別収蔵庫・第1収蔵庫) 繊維混入ケイ酸カルシウム板 (第2収蔵庫・第3収蔵庫)

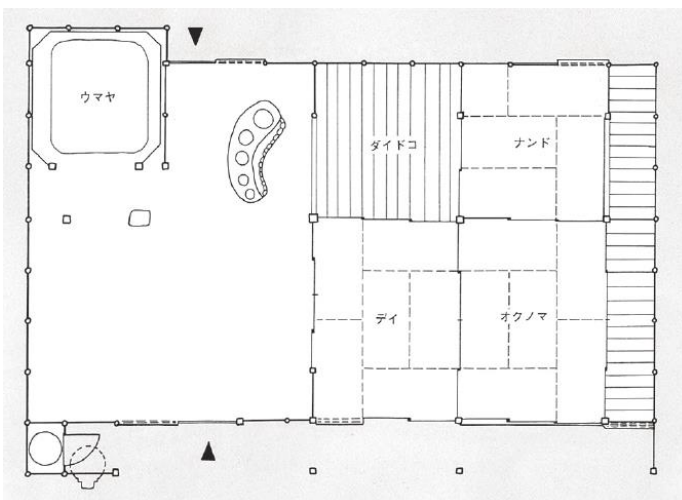
## 【旧中島家住宅（移築民家）】

### 建築工事の概要

設計・監理	吉田社寺並一般建築事務所
設計期間	平成5年5月14日～平成6年2月28日
施工建築	(株)北中建設
施行期間	平成5年10月15日～平成6年3月25日
施行	平成6年1月31日～平成6年3月20日
建物構造	木造平屋建て民家
	桁行 12.665m 梁間 7.95m (一部 8.68m)
	本建：入母屋造り茅葺き (桁行 8.96m 梁間 4.95m)
	四面庇付棧瓦葺
	建築面積 102.58㎡ 延床面積 91.81㎡

### 概要

当建物は、幕末から明治初年（推定）に、現栗東市霊仙寺に創建された農家住宅で、昭和61年2月に解体され、平成5年度に解体材と新補材により博物館敷地内に移築復原した。当民家は創建以来、幾度もの改造及び修理を経ているが調査および史料により創建当初の型式に復元した。なお、建物の維持管理上、附帯工事として給水・排水および電気工事を施工した。平成6年3月25日竣工し、同5月1日より一般公開。平成19年10月2日、国の登録有形文化財に指定される。



### (3) 令和4年度に行ったメンテナンスの記録と課題

博物館収蔵資料の保存に万全を期し、安全で快適に利用するための博物館施設を維持するため、以下のような博物館施設・設備の良好な維持管理および収蔵品や展示物の適切な環境整備を実施した。

なお、開館以来 30 年余りを経て、各種機器の劣化が進む一方で、空調制御機器、蒸気発生器など交換部品の入手、修理は年々困難となっている。既存の機器を効率的に運用しつつ、計画的に機器のリニューアルを図っていくことが必要である。

#### 1) 博物館施設・設備維持管理・警備等にかかる業務委託、工事等

旧中島家住宅管理業務（委託先：公益社団法人 栗東市シルバー人材センター）

清掃業務（委託先：株式会社クリーンサポート）

自家用電気工作物設備保安管理業務（委託先：松井電気設備管理事務所）

警備業務（委託先：総合警備保障株式会社 滋賀支社）

空調設備等保守点検業務（委託先：三菱電機ビルソリューション株式会社 関西支社）

空調機制御機器保守点検業務（委託先：アズビル株式会社ビルシステムカンパニー関西支社）

電極式蒸気発生器保守点検業務（委託先：ピーエス工業株式会社 大阪営業所）

エレベーター保守点検業務（委託先：クマリフト株式会社 京都営業所）

消防設備保守点検業務（委託先：株式会社奥山ポンプ商会 栗東営業所）

映像放送機器点検業務（委託先：キノンビクス株式会社）

自動ドア保守点検業務（委託先：ナブコドア株式会社 滋賀営業所）

重量シャッター保守点検業務（委託先：三和シャッター工業株式会社 西日本事業本部）

燻蒸庫燻蒸・館内生息昆虫モニタリング調査業務（委託先：滋賀環境衛生株式会社）

特殊建築物防火設備定期報告業務（委託先：株式会社内堀設計事務所）

植栽管理業務（委託先：中井造園株式会社、株式会社栗東ガーデン、栗東園芸、御園産業株式会社）

#### 2) 可動式展示ケース照明調光 SW 交換工事(施工：篠田電工株式会社)

3) 屋外機械室 CR-3 系統温水熱交換器修繕(薬品洗浄)工事(施工：三菱電機ビルソリューションズ株式会社)

4) 屋外機械室 CR-1 系統温水 1 次ポンプ及び冷水還操作バルブ取替工事（施工：三菱電機ビルソリューションズ株式会社 関西支社）

5) 屋外機械室温水 2 次ポンプ及び CR-3 系統温水 1 次ポンプ分解整備工事（施工：三菱電機ビルソリューションズ株式会社 関西支社）

6) 変電設備内低圧用電流計更新工事(施工：株式会社さんでん)

7) 機械警備機器リニューアル工事(施工：総合警備保障株式会社 滋賀支社)

- 8) 消防設備保守点検指摘箇所改修工事(施工：株式会社奥山ポンプ協会 栗東営業所)
- 9) 電極式蒸気発生器部品取替工事（施工：ピーエス工業株式会社）
- 10) 第2展示室前ロビー天井照明更新(LED化)工事（施工：株式会社さんでん）
- 11) 屋外機械室 CR-2、3 系統チラー修繕工事(施工：三菱電機ビルソリューションズ株式会社 関西支社)
- 12) トイレ改修工事（株式会社 大角工務店）\*令和3年度繰越明許費による

### 3.企画展等開催事業

栗東市は準備が進められていた市域での東海道新幹線新駅の設置が、県政の転換により中止に追い込まれた負の影響を受け、平成21年度以降続りに絞った緊縮財政が続けられている。歴史民俗博物館においても全体の事業で長期間にわたって予算縮減に取り組んでいる。

このような状況のなか、令和4年度は通史展示「栗東の歴史と文化」のほか、手原駅開業100周年にあたる令和4年度は記念展「街道から鉄道へ」を開催した。

ほかに「平和のいしずえ 2022-戦時下のくらし-」、小地域展「小平井の歴史と文化」、特集展示「隠元禅師大遠諱 350年記念展黄檗の華」を開催した。

移築民家旧中島家住宅と収蔵資料を活用した博物館教室「昔のくらし」は、新型コロナウイルス感染症が拡大した令和2年度は密が発生する旧中島家住宅内を避けること、子どもたちによる道具への接触を避けるため、栗東市立小学校を中心に学校へ出向き体験ではなく職員による出前授業という形で実施した。令和3年度は引き続き職員による実演形式で実施したが、密が回避できるような工夫をして旧中島家住宅内を活用できる実施方法にして実施した。令和4年度も令和3年度と同様に実施した。

#### (1) 展示

第1展示室の通史展示「栗東の歴史と民俗」は考古、美術工芸、歴史、民俗などの各分野から通史的にたどりつつ、展示内容の充実をはかった。また、通史展示の内容をより深め充実させることを基本に、第2展示室を用いた特集展示として、特集展示「隠元禅師 350年大遠諱記念展 黄檗の華」、特集展示「平和のいしずえ 2022-戦時下のくらし-」、手原駅開業100周年記念展「街道から鉄道へ」、特集展示「旅のしおり」、特集展示「生誕120周年記念 西田恵泉展」、小地域展「手原の歴史と文化」を開催した。

(i) 通史展示「栗東の歴史と民俗」(第1展示室)

栗東の歴史と文化を、考古・歴史・民俗・美術工芸の各分野から通史的にたどる。概ね、各特集展示の展示替にあわせて、テーマや展示資料の入れ替えを行った。

(ii) 特集展示およびその他の展覧会(第2展示室・ロビー)

① 特集展示など

○小地域展「小平井の歴史と文化」

会期：3月12日(土)～5月8日(日)／入館者数：721人

\*ただし令和4年度の入館者は506人

展示解説会：3月12日(土)、4月9日(土)、5月7日(土)

地域への知識と関心を深め、地域を再認識するきっかけとして毎年度、市内のひとつの大字を取り上げ、その歴史と文化を紹介する小地域展シリーズ。年度当初は、令和4年度はじめは令和3年度末から続く小地域展「小平井の歴史と文化」を引き続き開催。

○特集展示「隠元禅師 350年大遠譚記念展 黄檗の華」

会期：5月21日(土)～7月3日(日)／入館者数：1,132人

展示解説会：5月21日(土)、6月11日(土)、7月2日(土)

歴史文化財講座：5月29日(日)

滋賀県内には江戸時代前期に開かれた黄檗宗寺院が多くある。栗東市域にもこの時期開かれた石場山萬年寺がある。黄檗宗を日本に伝えた隠元隆琦(1592～1673)が没して350年目にあたる令和4年は萬年寺の伝わる文化財をはじめ、近江に花開いた黄檗文化について紹介した。

○特集展示「平和のいしずえ 2022-平和へのまなざし-」

会期：7月16日(土)～9月4日(日)／入館者数：731人

展示解説会：7月16日(土)、8月27日(土)

栗東市の「こころをつなぐふるさと栗東」平和都市宣言を受けて毎年開催している展示シリーズ。令和4年度は日露戦争後、民主化と平和の機運が高まった大正期から中国大陸と周辺諸国の「平和」をめぐる戦争に突入してゆく昭和10年代を中心に、人びとの平和へのまなざしと地域のくらしを、当館が収集した資料を中心に紹介した。

### ○手原駅開業 100 周年記念「街道から鉄道へ」

会期：9月17日（土）～11月6日（日）／入館者数：2,595人

展示解説会：9月17日（土）、10月15日（土）、11月5日（土）

栗東市の玄関口ともいえる手原駅。大正11年（1922）11月5日に開業してから100年目を迎える令和4年は、里内文庫資料（滋賀県指定文化財）に残される手原駅開業に関連する資料を中心に、手原駅開業100周年記念展「街道から鉄道へ」を開催した。

### ○特集展示「旅のしおり」

会期：11月19日（土）～12月25日（日）／入館者数：726人

展示解説会：11月20日（日）、12月18日（日）

令和元年から猛威を振るったコロナウイルス感染症が少し鎮まった令和4年。人々の移動制限が緩和されたことを受け、里内文庫資料（滋賀県指定文化財）と、交通資料関係のコレクションである竹村定治コレクションを中心に、近世から近現代にいたる人々の旅のありようを紹介した。

### ○生誕120年記念「西田恵泉 ふるさとを愛したまなざし」

会期：1月14日（土）～3月5日（日）／入館者数：4,816人

展示解説会：1月21日（土）、2月25日（土）

大宝村綾（現在の栗東市綾）出身の洋画家 西田恵泉（1902～1980）の生誕120周年を記念して開催。戦前の従軍画家としての作品から、戦後のふるさとの栗東やその周辺を描いた作品を中心にその画業を紹介。あわせて同じ滋賀県出身の洋画家 野口謙蔵（1901～1944）との交流も紹介。

### ○小地域展「手原の歴史と文化」

会期：3月13日（土）～5月9日（日）／入館者数：237人\*令和4年度中の来館者数

展示解説会：3月19日（日）

毎年度、栗東市域の一つの大字を取り上げてその歴史と文化を紹介するシリーズ。令和4年度は葉山地域から手原地区を取り上げて紹介した。

## ② その他の展覧会

○第 53 回栗東市青少年美術展覧会／会期：1 月 27 日（金）～1 月 29 日（日）

○第 69 回滋賀県教育美術展／会期：2 月 8 日（水）～2 月 23 日（木）＊滋賀県美術教育会との共催

### （2）教育普及活動

#### （i）各種講座

##### ①展覧会にともなう講演会・関連行事等

特集展示「隠元禅師 350 年大遠諱記念展 黄檗の華」関連企画

歴史文化財講座「地方に花咲く黄檗の華」

日時：5 月 29 日（日）

場所：栗東歴史民俗博物館 研修室

講師：澤田瞳子さん（小説家）

佐々木進さん（栗東歴史民俗博物館 元館長）

歴史講座「里内文庫の教育教材」関連企画(講演会)

「夢幻軌道を歩く-手原駅開業 100 年と関西鉄道幻の路線-」

日時：令和 5 年 3 月 25 日（土）

場所：栗東歴史民俗博物館 研修室

講師：浅井佳穂さん（京都新聞 編集局報道部記者）

##### ②旧中島家住宅での体験講座

○博物館講座「かまどめしを炊こう！！」

当初、年間 10 回の開催を予定していたが新型コロナウイルス感染症拡大防止のためいずれも中止した。

#### （ii）学校との連携

##### ① 博物館教室「昔の暮らし」

博物館教室「昔の暮らし」は小学校 3 年生が社会科で学ぶ「市の様子の移り変わり」の学習に対応した体験型学習プログラム。対象は栗東市内外の小学校。主に敷地内に移築されている

旧中島家住宅（国登録有形文化財）を活用した体験を行う。新型コロナウイルス感染症拡大防止のため前年度、令和2年度は旧中島家住宅内での密や、道具の共有による接触を避けるため、栗東市立小学校を中心に職員が実演する形で出前授業を行った。令和3年度は子どもたちに博物館へ来館してもらい、密を避ける工夫をして旧中島家住宅内で実施できるようにした。令和4年度も同様に実施した。

参加校：19校 参加者数：児童 989人／大雪による中止：1校 62人

月 日	学 校 名	参加人数	備考
6月3日	近江八幡市立桐原小学校	99人	
10月14日	草津市立草津小学校	111人	
10月18日	甲賀市立甲賀小学校	42人	
10月21日	竜王町立竜王小学校	67人	
10月27日	甲賀市立甲南中部小学校 甲賀市立第三小学校	35人 3人	2校合同
11月22日	栗東市立大宝東小学校	54人	
11月29日	野洲市立三上小学校	25人	
11月30日	湖南市立三雲東小学校	52人	
12月16日	草津市立南笠東小学校	54人	
令和5年1月17日	湖南市立岩根小学校	28人	
1月18日	野洲市立篠原小学校	26人	
1月19日	湖南市立菩提寺北小学校	43人	
1月20日	栗東市立治田東小学校	67人	
1月24日	栗東市立治田西小学校	87人	
1月25日	湖南市立水戸小学校	62人	※中止
1月31日	滋賀県立聾話学校	4人	
2月1日	近江八幡市立小学校	25人	
2月2日	栗東市立葉山東小学校	92人	
2月3日	栗東市立葉山小学校	75人	

## ②勤労体験学習（チャレンジウィーク事業）

自分の進路を選択できる力や将来社会人として自立できる力を育てることを目的に、中学校2年生が職場体験を行う事業に協力し、体験学習の学習先として受け入れを行なっているが、新型コロナウイルス感染症拡大にともない、例年受け入れている各中学校の判断により中止となった。



### ③博物館実習生の受け入れ

大学での博物館学芸員資格取得課程の一環として行われる博物館実習の実習先として、受け入れを行っている。令和4年度は8月23日（火）から8月28日（日）の期間、7大学10名の学生を受け入れた。また大学の博物館実習の講義の一環として見学実習の受け入れも行った。

博物館実習生の受け入れ

日程：8月23日（火）～8月28日（日）

大学名・人数：京都文教大学 1名 京都芸術大学 1名 同志社大学 2名

滋賀県立大学 2名、佛教大学 2名、京都橘大学 1名、龍谷大学 1名

博物館実習生（見学実習）の受け入れ

受入日：6月19日（日） 大学名 同志社大学 人数：7名

受入日：8月2日（火） 大学名 佛教大学 人数：55名

### (iii) 情報の発信

#### ① 刊行物

「栗東歴史民俗博物館だより Vol.44」（令和5年3月）

『栗東歴史民俗博物館紀要 第29号』（令和5年3月）

#### ②ポスター・チラシ・ホームページ等での情報発信

広報活動のための費用が縮減されており、展覧会のポスター・チラシについては、一部は業務委託による印刷、そのほかは自家印刷で作成し、JR 栗東駅、手原駅や市内各施設に掲出している。アナログでの広報活動が制限されているため、公式ホームページのほか、栗東市公式 Facebook などを活用し、Web での情報発信を随時行った。ほかに、ご登録いただいたメールアドレスに展覧会等の情報を配信する“情報メール便”でも随時情報発信を行った。

## 4.市民参画推進事業

重点目標「市民とともに楽しみ、広く活動する博物館を目指して」を実現するために、主に栗東歴史民俗博物市民学芸員の会の活動を支援してきた。ほかに、地域のサークルや自治会の講座などにも支援を行った。

### (1) 栗東歴史民俗博物館市民学芸員の会（通称：「いがぐりの会」） 会員数：18名

歴史民俗博物館への市民参画を推進するため、栗東歴史民俗博物館市民学芸員の会の活動を支援している。市民学芸員の会の主要な活動として史料の輪読がある。輪読会では令和4年度

からは栗東出身の僧、隆堯法印が記した『称名念仏奇特現象集』を題材にされていた。また輪読会に先だった予習の会も開催されており、歴史民俗博物館ではそうした活動を支援した。

また、市民学芸員の会が長年取り組まれていた、綿から糸を紡ぐための道具作りや作った道具を活用したワークショップの開催についても取り組まれ、歴史民俗博物館ではワークショップ開催について支援した。

## 5.資料の収集と保管・活用

### (1) 資料の収集

#### (i) 購入資料

なし

#### (ii) 受贈資料

資料名	員数	受入年月	寄贈者	住所
牛の胴懸	7	R4.4.1	個人	栗東市
牛の首飾り	4	R4.4.1	個人	栗東市
小平井団地分譲用チラシ	1	R4.6.12	個人	栗東市
住居表示番号事前通知書	1	R4.6.12	個人	栗東市
「みなさんに変更手続きをお願いする項目一覧」	1	R4.6.12	個人	栗東市
出庭愛宕講資料	1	R4.7.23	令和4年度 愛宕講当番者	栗東市
軒丸瓦	1	R4.7.23	山入伊勢講 令和4年1月 当番者	栗東市
丸瓦	1	R4.7.23	個人	栗東市
信楽焼甕	1	R4.7.23	個人	栗東市
播鉢	1	R4.7.23	個人	栗東市
捏鉢	1	R4.7.23	個人	栗東市
灰釉陶器壺	1	R4.7.23	個人	栗東市
黒曜石	1	R4.7.23	個人	栗東市
治田小学校講堂新築棟札	1	R4.12.6	個人	栗東市
三浦久輝家文書	1	R5.1.22	個人	栗東市
上鉤伊勢参宮会資料	1	R5.3.31	上鉤伊勢参 宮会令和5年 当番者	栗東市

(iii) 受託資料

資料名	員数	受入年月	寄託者	住所
鱒口	1	R4.5.9	小平井一区 自治会長	栗東市

(iv) 移管・採集資料

資料名	員数	受入年月	移管・採集者	住所
栗東町航空写真集成図	1	R4.9.28	栗東市	栗東市
手原駅開業 100 周年記念事業記念品(色紙)	2	R4.11.19	栗東歴史民俗博物館	栗東市
手原駅開業 100 周年記念事業記念品 (ボールペン)	1			
新駅計画時の航空写真	1	R4.12.22	国・県事業対策室	栗東市
新型コロナウイルス用使用済みワクチン瓶	2	R4.12.28	栗東歴史民俗博物館	栗東市
小学生のための放射線副読本 放射線について学ぼう	1	R4.12.28	栗東歴史民俗博物館	栗東市
東京オリンピック・パラリンピック聖火 リレートーチ等関連史料	1	R5.2.3	栗東市教育委員会スポーツ・文化振興課	栗東市

(v) 資料修復

なし

vi) 受贈図書

受贈者名

書名

北海道

斜里町立博物館 知床博物館研究報告 第44集

苫小牧市美術博物館 美術博物館だより No.9

青森県

青森県立郷土館 青森県立郷土館報令和4年度版 通巻49号

岩手県

一関市博物館 令和3年度骨寺村荘園遺跡村落「調査研究報告書」、一関市博物館研究報告第25号

奥州市牛の博物館 牛のはくぶつかん No.59Aug2022~No.60Feb2023

仙台市歴史民俗資料館	特別展 仙台の夏のくらし・秋のくらし、仙台市歴史民俗資料館 年報 2022 年度
<b>宮 城 県</b>	
東北大学大学院文化研究科	美術史学 第 43 号
仙 台 市 博 物 館	仙台市博物館館蔵名品図録、仙台市博物館年報 第 49 号
仙台市歴史民俗資料館	従台軍凱旋記念帖 従軍写真師のみた日清戦争・台湾での戦い 足元からみる民俗 (30) 調査報告書第 40 集
<b>秋 田 県</b>	
秋 田 県 立 博 物 館	秋田県立博物館ニュース No.175、No.176、秋田県立博物館年報 令和 4 年 度
<b>福 島 県</b>	
福 島 県 立 博 物 館	なじよな vol.14 2023 年 1 月号～3 月号
<b>茨 城 県</b>	
小美玉市文化スポーツ振興部	茨城県小美玉市竹原小学校遺跡（第三次）竹原小学校外周道路整備事業に伴 う発掘調査報告書
小 美 玉 市 史 料 館	小美玉市史料館報 vol.9～14
日 立 市 郷 土 博 物 館	市民と博物館 No.139～142
<b>群 馬 県</b>	
群馬県立歴史博物館	群馬県立歴史博物館紀要第 43 号 2022 年
<b>埼 玉 県</b>	
埼玉県立川の博物館	かわはく No.72～No.74
戸田市立郷土博物館	研究紀要第 30 号 2022、郷土博物館だより 2022.3vol.48、第 28 回企画展 彩 湖自然学習センターの 25 年みどりとともに、市史調査報告書第 23 集 戸田 市関係新聞記事索引（平成IV）
<b>千 葉 県</b>	
伊能忠敬記念館	伊能忠敬記念館年報第 23 号
鎌ヶ谷市郷土資料館	鎌ヶ谷市郷土資料館年報第 35 号 令和 3 年度
鎌ヶ谷市教育委員会	鎌ヶ谷市郷土資料館だより 第 59 号～62 号
国立歴史民俗博物館	企画展示 中世武士団 地域に生きた武家の領主、国立歴史民俗博物館要覧 2022 年度版、国立歴史民俗博物館要覧 2022 年版、令和 4 年度国際企画展示 「加耶ー古代東アジアを生きた、ある王国の歴史ー」

千葉県立関宿城博物館	令和4年度企画展図録「関東 塩ものがたり」
野田市郷土博物館・市民会館	野田市郷土博物館 市民会館 年報・紀要第15号 2021年度
船橋市郷土資料館	令和3年度船橋市郷土資料館年報、船橋市郷土資料館・飛ノ台史跡公園博物館館報みゅーじあむ・船橋 vol.18 令和4年3月船橋市郷土資料館・飛ノ台史跡公園博物館館報
松戸市立博物館	松戸市立博物館年報 第29号、松戸市立博物館紀要 第29号
<b>東京都</b>	
(公財)石橋財団アーティゾン美術館	公益財団法人石橋財団マニュアル・レポート 2021、2022、アーティゾン美術館研究紀要 第三号
家具の博物館	家具の博物館だより No.82、No.83
江戸東京博物館	江戸東京博物館ニュース vol.116、vol.117、東京都江戸東京博物館紀要 第13号
(公財)日本文化財保護協会	紀要第6号 2022.8
國學院大學博物館	國學院大學博物館研究報告第39輯
國學院大學博物館学研究室	『Musette』第2号、國學院大學 博物館學紀要 第46輯、第47輯、國學院大學博物館學研究 第1号
国際仏教学大学院大学	いとくら 第11号
実践女子大学香雪記念資料館	実践女子大学香雪記念資料館館報第19号 2021年度
成城大学文芸学部芸術学科	東南アジアにおける木彫刻の樹種と用材観に関する調査研究
成城大学民俗学研究所	民俗学研究所ニュース No.137～No.139
世田谷区政策企画課	世田谷区史編さんだより6号、7号、区史研究世田谷2号、3号
大正大学史学舎	鴨台史学第16号、17号
東京家政学院生活文化博物館	東京家政学院文化博物館年報第31号、令和4年度第34回祈りの形ー上巳と端午の節句飾りー
東京家政大学博物館	東京家政大学博物館年報令和3年度
東京大空襲・戦災資料センター	東京大空襲・戦災資料センターニュース No.41 早乙女名誉館長追悼号平和研究交流誌、東京大空襲・戦災資料センターニュース No.42 平和研究交流誌
東京都歴史文化財団	東京都江戸東京博物館紀要 第12号

独立行政法人国立文化財機構文化財活用センター	文化財活用センター3周年記念 2021年度公開シンポジウム ミュージアムをめぐるファンドレイジング報告書
独立行政法人日本芸術文化振興会	「日本博」開催に係る効果検証報告書
豊島区立郷土資料館	生活と文化研究紀要第31号、かたりべ140号～142号、鈴木信太郎記念館だより5号、6号、薬と祈りの処方箋
豊島区立雑司が谷旧宣教師館	雑司が谷旧宣教師館だより第68号
府中市郷土の森博物館	府中市郷土の森博物館 紀要 2022年第35号、府中市郷土の森博物館だより あるむぜおNo.140、No.141、No.142
明治大学博物館	明治大学+南山大学人類学博物館合同シンポジウム報告書
吉川弘文館	日本歴史 2022.5月号
早稲田システム開発株式会社	MAPPS Press No.18、No19 MUSEUM INTERVIEW Case174～Case194、デジタルアーカイブケーススタディ Case21～22、
早稲田大学考古学会	古代 第149号
早稲田大学史学会	史観 第186冊 令和4年3月
<b>神奈川県</b>	
公財)馬の博物館	令和2年度(2020)馬事文化財団年報 通刊第42号、令和3年度(2021)馬事文化財団年報 通刊第43号、馬の博物館研究紀要 第23号 2022年12月、江戸狩野派と馬
神奈川県立金澤文庫	金澤文庫研究第348号～第350号
鎌倉文化研究会	鎌倉131・第132合併号
平塚市博物館	2020平塚市博物館年報No.45、平塚市博物館研究報告 自然と文化 No.45、平塚市博物館史料叢書1 相模国海老原郡万田村出縄家文書 公事日記、第22回博物館文化祭ーワーキンググループ活動展示・報告会・展示ー
藤沢市教育委員会	藤沢市文化財調査報告書第57集
藤沢市文書館	相模国鎌倉郡小塚村「御用留」(12)明治8年(下)藤沢史料集「四十四」、歴史をひもとく藤沢の資料 6長後地区
横浜市歴史博物館	布 うつくしき日本の手仕事、横浜市歴史博物館紀要 第23号、縄文時代がやってきた 縄文ムラ原風景 企画展図録、横浜の大名、横浜市歴史博物館 News No.53 2022.8
<b>新潟県</b>	
柏崎市立博物館	柏崎市立博物館館報第36号 2022年12月

十日町市博物館	十日町市博物館年報第8号 令和3年度
<b>石川 県</b>	
石川県立美術館	石川県立美術館だより第463号～第474号、加賀前田家の名宝 百工比照
石川県立歴史博物館	石川県立歴史博物館 展示案内
<b>福 井 県</b>	
福井県立若狭歴史博物館	館報令和3年度、令和4年度特別展 中世若狭の「まち」
<b>長 野 県</b>	
飯田市美術博物館	飯田市美術博物館 研究紀要 第32号、特別展 城下町飯田と飯田藩
国立国語研究所	市民科学プロジェクト市民科学ニューズレターNo.1
茅野市八ヶ岳総合博物館	信州天文文化100年
松本市立博物館	松本市立博物館ニュース あなたと博物館 No.240～No.242
<b>岐 阜 県</b>	
各務原教育委員会	令和3年度企画展 川上貞奴と各務原～日本初の近代女優が各務原を終焉の地としたのは～かがみはら百科プラス2022 No.02、かがみはら百科2022 vol.03
岐阜県博物館	岐阜県博物館報第45号、岐阜県博物館報調査研究報告第42号、令和4年度特別展 発見！いにしへの岐阜ー弥生・古墳・古代ー
岐阜市歴史博物館	博物館だより No.111～No.113、「企画展 美濃の名刹 立政寺の寺宝ー古文書と仏画の世界ー」
岐阜関ヶ原古戦場記念館	春季企画展 錦絵にみる関ヶ原合戦の武将たち、令和4年度秋季企画展 島津家の関ヶ原、令和3年度 岐阜関ヶ原古戦場記念館 年報ー第2号ー
内藤記念くすり博物館	ウイルスの世界～発見から2021年新型コロナウイルス～
<b>静 岡 県</b>	
沼津市歴史民俗資料館	沼津市歴史民俗資料館だより（通巻233号）～（通巻236号）、沼津市博物館紀要46、国指定重要文化財沼津内浦・静浦及び周辺地域の漁撈用具
浜松市博物館	浜松市博物館報第31号、第34号
奇石博物館	奇石博物館公式ガイドブック
<b>愛 知 県</b>	
熱田神宮宝物館	熱田神宮宝物館だより No.246～No.252、美術品で初詣～熱田で諸社へも初詣～

安城市歴史博物館	安城市歴史博物館研究紀要 2022、れきしみち No.125～No.127、安城太郎満 70 歳 安城市のあゆみ、安城市制施行 70 周年記念特別展 養生から健康へ、企画展 勉強って面白い?、年報 第 31 号 令和 3 年度
(公財) 瀬戸市文化振興財団	令和 4 年度 公益財団法人瀬戸市文化振興財団 企画展戦時下のせとやき
知立市歴史民俗資料館	企画展 レトロな菓の看板展、知立市歴史民俗資料館年報令和 3 年度、新編知立市史 2 通史
徳川美術館	AOI 葵 No.123～No.125
豊橋市二川宿本陣資料館	街の移ろい地図と絵葉書にみる豊橋の明治・大正・昭和
名古屋市博物館	名古屋市博物館だより No.233～No.234
南山大学人類学博物館	南山大学人類学博物館紀要 第 41 号 2022
半田市立博物館	年報・紀要 令和 3 年度
<b>三重県</b>	
皇學館大學研究開発推進センター	令和 2 年度皇學館大學研究開発推進センター年報 第 8 号、皇學館大學研究開発センター紀要 第 8 号
鈴鹿市教育委員会	鈴鹿市考古博物館年報 第 23 号
鈴鹿市文化スポーツ部文化財課	発掘された鈴鹿 2022
鳥羽水族館	TSA 特集 鳥羽水族館の危険生物～カワイイばかりが水族館の生きものじゃない!!、スーパーアクアリウム冬・82 号
<b>滋賀県</b>	
安土城考古博物館	伝教大師最澄と天台宗のあゆみ、令和 3 年度 年報、令和 4 年度春季特別展 戦国時代の近江・京都、令和 4 年秋季特別展 開館 30 周年記念 里帰り! 日本最大の銅鐸 太古の響きを安土の地で、第 66 回企画展 発掘された近江Ⅱ 遺跡アラカルト、展示ガイド 滋賀県立安土城考古博物館第 67 回企画展琵琶湖文化館 収蔵品にみる四季、紀要 第 29 号、おおてみち第 120 号～123 号
永源寺	一絲和尚語録 第一冊、第二冊、第三冊
近江八幡市教育委員会事務局	小学校社会科副読本「わたしたちの近江八幡」
大津市埋蔵文化財調査センター	大津市埋蔵文化財調査報告書 (150) 埋蔵文化財発掘調査集報 IX、大津市埋蔵文化財調査報告書 (160) 坂本城跡出土瓦の再整理、大津市埋蔵文化財調査報告書 (165) 上高砂発掘調査報告書
大津市歴史博物館	大津市歴史博物館 30 周年記念企画 4 か国語解説パンフレット 六道絵の世界、大津絵 ヨーロッパの視点から、聖衆来迎寺と盛安寺 明智光秀ゆ



- かりの下阪本の社寺、大津のどうぶつ博物館 パンフレット、大津市歴史博物館 30 周年記念企画 芭蕉翁絵伝と義仲寺、西教寺 大津の天台真盛宗の至宝、江戸時代の琵琶湖水運 大津百操船の航跡、大津南部の仏像 旧栗太郡の神仏、明智光秀と戦国時代の大津、大津歴博だより No.126～No.128、湖国と文化 秋 2022 年 10 月 181 号
- 草津古文書学習会 小森家日記 嘉永三年～七年
- 草津市教育委員会 草津市文化財調査報告書 137「黒土遺跡発掘調査報告書」、草津市文化財調査報告書 141 中畑遺跡発掘調査報告書（令和 3 年度調査）、草津市文化財調査報告書 142 矢倉口遺跡発掘調査報告書（令和 3 年度調査）、令和 2 年度 草津宿場町遺跡発掘調査報告書
- 草津宿街道交流館 草津宿日和 vol.14～vol.15、令和 4 年度秋季テーマ展 湖国の佳人－近江ゆかりの浮世絵美人画－、草津宿本陣歴史資料調査、草津宿本陣歴史資料調査調査報告書（上）、草津宿本陣歴史資料調査 調査報告書（下）
- (公財) 滋賀県身体障害者福祉協会 県身協 No.139
- (公財) 滋賀県文化財保護協会 おうみ文化財通信 vol.54 2023 Winter、おうみ文化財通信 vol.55 2023Spring、小比江遺跡 野洲市比江、久野部遺跡 久野部、脇館遺跡 東近江市小脇町、松原内湖遺跡 彦根市松原町、紀要 設立 50 周年記念号 II
- (公財) 膳所焼美術館 膳所焼美術館だより第 32 号
- (公財) びわ湖芸術文化財団 湖国と文化 冬 182 号
- (公財) 日本習字教育財団 観峰館 観峰館紀要 第 17 号
- 公立大学法人滋賀県立大学 人間文化学 紀要『人間文化』第 54 号
- 三方よし研究所 三方よし 49 号 2022/9
- サンライズ出版 江戸時代の長浜湊と船持たち
- 滋賀県建設業協会 Yumeken 春 2022vol.695
- 滋賀県立公文書館 滋賀県のアーカイブズ 滋賀県立公文書だより 第 12 号
- 滋賀県市町村職員研修センター 研修情報誌 HIYAKU 2022.3
- 滋賀県文化スポーツ部文化芸術振興課 滋賀県文化芸術×共生社会プロジェクト 2020 年度－2021 年度
- 滋賀県文化スポーツ部文化財保護課 湖国と文化 180 号、183 号、名神高速道路多賀スマートインターチェンジ建設工事に伴う発掘調査報告書 敏満寺遺跡、一般国道 8 号米原バイパス建設工事に伴う発掘調査報告書 5 矢倉川遺跡 米原市磯・彦根市米原町、近畿

	自動車道名古屋神戸線（大津～城陽）建設事業に伴う発掘調査報告書 2 椿谷遺跡 大津市枝三丁目、日野徳原線道路整備工事に伴う発掘調査報告書 番場遺跡・播沢遺跡 蒲生郡日野町三十坪・内池、名神高速道路（特定更新等）多賀地区車線拡副工事に伴う発掘調査報告書 土田遺跡 犬上郡多賀町土田
滋賀県平和祈念館	滋賀県平和祈念館年報第 10 号、平和塾 文集 つなぎ人、滋賀に残る戦争遺跡－湖北・湖西編－
滋賀県野洲市教育委員会	史跡永原御殿跡 整理基本計画書、令和 3 年度 野洲市文化財調査概要報告書、令和 3 年度 野洲市埋蔵文化財調査概要報告書、令和 4 年度野洲市内遺跡発掘調査年報、令和 4 年度 野洲市文化財調査概要報告書、令和 4 年度野洲市埋蔵文化財調査概要報告書
滋賀県立大学 教務課	滋賀県立大学 第 25 号 学芸員課程報告書
滋賀県立大学 人間文化学部	人間文化 53 号
滋賀県栗東市	栗東市文化財保存活用地域計画 令和 4 年（2022）11 月
滋賀県立琵琶湖博物館	びわはく vol.5 2021 October 琵琶湖博物館開館 25 周年、びわはく vol.6 2022June、琵琶湖博物館研究調査報告書 36 号 日本列島を中心とした魚介類消費の研究
滋賀県立琵琶湖文化館	滋賀県立琵琶湖文化館研究紀要第 38～39 号
滋賀大学経済学部 NPO 法人たねや文庫	古文書で読む商人 八幡商人編
滋賀大学経済学部附属資料館	令和 4 年度企画展図録「100 年に向かう学知と人材育成」、近世近江の商人－その経済活動と商いの特徴－
成安造形大学附属近江学研究所	近江通信紙 vol.26～vol.28
総本山 園城寺	三井寺 vol.198～vol.201、福家俊彦第 164 代長吏拝堂式特集記事
高島市教育委員会	大將軍塚遺跡発掘調査報告書 令和 4 年度(2022)3 月－市道西万木川原上線道路改良工事に伴う発掘調査－、弘川宮ノ下遺跡発掘調査報告書 令和 4 年（2022）3 月ゲンキー今津弘川店建設工事に伴う発掘調査－、高島市内遺跡発掘調査報告書 令和 4 年（2022）3 月－令和 2 年度・令和 3 年度－
高島歴史民俗資料館	高島市立資料館/近江聖人中江藤樹記念館 館報（年報・紀要）令和 3 年度
多賀町立文化財センター	多賀町埋蔵文化財発掘調査報告書 第 24 集 「敏満寺遺跡」、多賀町埋蔵文化財発掘調査報告書第 25 集「久徳遺跡」第 4 次調査、多賀町埋蔵文化財発掘調査報告書 第 26 集「久徳遺跡」第 5 次調査
寺前 公基（公財）日本習字教育財団観峰館	観峰館 令和 4 年度春季企画展 隠元隆琦 350 年遠諱 黄檗インパクト

天台真宗総本山 西教寺	西教寺の仏教美術
長浜市市民協働部 歴史遺産課	令和 3 年度小規模開発関連発掘調査報告書、大塚遺跡 第 57 次発掘調査報告書
長浜市長浜城歴史博物館	没後 100 年記念展 中川耕齋
長浜市歴史遺産課	令和 2 年度 長浜市文化財保護年報、令和 2 年度小規模開発関連発掘調査報告書、第 75 次 内保遺跡第 75 次発掘調査報告書、長浜市文化財保存活用地域計画
東近江市文化スポーツ部歴史文化振興課	東近江市文化財年報 平成 28 年～平成 30 年、令和元年、2 年、3 年度
彦根城博物館	彦根城博物館だより No.137～No.140、彦根藩の足軽一歩兵たちの近世一、企画展「上田道三－彦根の歴史風景を描く－」、彦根城博物館 研究紀要 2022 第 32 号
彦根市歴史まちづくり部文化財課	近江湖東における 3 世紀の大集落－稲部遺跡群の発掘調査－、彦根市埋蔵文化財調査報告書第 83 集 山之脇遺跡第 2 次発掘調査報告書－宅地造成工事に伴う発掘調査－、彦根市埋蔵文化財調査報告書第 84 集 福満遺跡 第 20 次発掘調査報告書－建売住宅建設工事に伴う発掘調査－、彦根市埋蔵文化財調査報告書第 85 集 山之脇遺跡 第 3 次発掘調査報告書－宅地造成工事に伴う発掘調査－、彦根市埋蔵文化財調査報告書第 86 集 彦根城下町遺跡第 3 次発掘調査報告書－建売住宅建設工事に伴う発掘調査－、彦根市埋蔵文化財調査報告書第 87 集 法士南遺跡 第 2 次発掘調査報告書－太陽光発電施設設置工事に伴う発掘調査－、彦根市埋蔵文化財調査報告書第 88 集 彦根市内遺跡発掘調査報告書 稲部遺跡第 8 次、彦根市文化財年報 平成 29、30 年度
米原市教育委員会	米原市文化財ニュース 佐加太 第 51 号、近江中山道柏原宿三〇〇年の蓄積－柏原宿萬留帳（五）－、近江中山道柏原宿三〇〇年の蓄積－柏原宿萬留帳（六）－、近江中山道柏原宿三〇〇年の蓄積－柏原宿萬留帳（七）－、"近江国坂田郡柏原村「天地検地帳」「慶長検地帳」「延宝検地帳」
守山市教育委員会	守山市文化財調査報告書 令和 2 年度国庫補助対象遺跡発掘調査報告書、守山市文化財保存活用地域計画－概要版－、守山市文化財保存活用地域計画
野洲市歴史民俗博物館	野洲市歴史民俗博物館研究紀要 第 26 号
栗東市産業経済部農林課	栗東市 農業振興基本計画 令和 4 年 3 月
栗東市人権・同和教育推進協議会事務局	2022 年度「ひびき人権啓発作品集 39」
栗東市役所市長公室秘書広報課	広報りっとう うますぎる栗東 令和 3 年度版

(有) 楽浪文化財修理所	文化財修理報告書 vol.20 (2022)
<b>京 都 府</b>	
(一社)国宝修理装演師連盟	令和3年度 一般財団法人 国宝修理装演師連盟 オンライン研修会報告集
(公財)京都府埋蔵文化財調査センター	京都の遺跡 第10号、もっと知りたい京都の遺跡 第11号、もっと知りたい京都の歴史 第11号～第12号、京都府遺跡調査報告集 第187冊 2023、京都府遺跡調査報告集 第188冊 2023、京都府遺跡調査報告集、京都府埋蔵文化財情報 第142号、第143号
黄檗山万福寺文華殿	黄檗寺院旧蔵、現蔵の照山元瑤筆「後水尾法皇像」、「黄檗文華」第141号(遠諱記念合併号)
大 谷 大 学	大谷大学博物館学課程年次報告書 2021年度
大谷大学博物館	2022年度特別展 仏法東帰 大仏開眼へのみち
大山崎町歴史資料館	第30回企画展「古絵図の魅力ー地図で旅する大山崎ー」、大山崎町歴史資料館 館報 第27号
亀岡市文化資料館	第38回特別展「形原松平展～譜代大名 丹波亀山藩～」、亀岡市文化資料館報 第13号 令和2年度(2020)、亀岡市文化資料館第71回企画展「文化財と過去・現在・未来」
京すずめ文化観光研究所	おくどさんサミット vol.6 2022
京都愛宕研究会	京都愛宕研究会 発足20周年記念誌「あたごさん～知れば識るほどおもしろい山～」
京都国立博物館	学叢第44号
京都市学校歴史博物館	京都市学校歴史博物館研究紀要 第9号／京都市学校歴史博物館年報第23号(合冊)、学校資料の世界ー学校資料ガイドブックー
京都大学総合博物館	京都大学総合博物館年報 令和3年度、京都大学総合博物館収蔵資料目録 第9号 楔形文字粘土板
京 都 橘 大 学	！？予想外にいこう、2021年度博物館実習報告集、京都橘大学文学部 歴史文化ゼミナール⑪京都 人とモノの再発見、京都橘大学文学部 歴史文化ゼミナール⑫京都 人とモノの再発見
京都美術史学会	京都美術史学 第3号 2022 根立研介教授退職記念号
京都府立大学文学部歴史学科	京都府立大学文化遺跡叢書 第25集 聖地霊場の成立についての野横断的研究、京都府立大学文化遺跡叢書 第26集

京丹後市久美浜町太刀宮文書（久美浜代官所郡中代等文書）・佐治家資料  
調査と御用留横断研究、京都府立大学文学部歴史学科フィールド調査集報  
8号、文化財の保存活用と地域コミュニティ、長崎県対馬市所在高麗版経  
調査報告書

- 京都府立丹後郷土資料館 特別展祈りのカタチー丹後に生きた人々の願いー  
京都文化博物館 京都文化博物館研究紀要 朱雀 第34集  
（公財）高麗美術館 高麗美術館館報第122号～第124号  
鷹陵史学会 鷹陵史学 第48号  
知恩院浄土宗学研究所 浄土宗學研究 第48・49併號  
同志社大学博物館学芸員課程 博物館学年報第53号  
同志社大学歴史資料館 同志社大学歴史資料館 館報第25号  
長岡市立中央図書館文書資料室 蔵王権現領安禅寺御用記（7）日並記・諸掛合留・諸願書留 長岡あーかいぶ  
第20号、災害史研究とチラシ・ポスター・絵葉書の資料学  
南丹市立文化博物館 南丹市立文化博物館収蔵資料目録 第9集 岩崎革也宛書簡（解説編）、園  
部 垣内古墳ー発掘50年をふりかえるー、るり溪と南丹の名所、南丹市立  
文化博物館だより 第12号、街道ー人々のくらしをつなぐ道ー、令和5年  
春季特別展 國府克ー山の魅力に惹かれてー  
花園大学文学部日本史学科 花園史学会 花園史学 第43号  
佛教大学仏教学会 佛教大学仏教学会紀要 第27号  
本願寺史料研究所 本願寺史料研究所報62号、63号  
立命館大学 文学部事務室 学芸員 NEWS LETTER 2023.3 立命館大学 文学部 第35号  
立命館大学国際平和ミュージアム 立命館大学国際平和ミュージアムだより vol.30-1、立命館大学国際平和ミ  
ュージアムだより vol.30-2（通巻88号）  
龍谷大学 龍谷ミュージアム 龍谷大学 龍谷ミュージアム 年報（2011～2020年度）、特別展「ブツダの  
お弟子さんー教えをつなぐ物語ー」、特別展「ブツダのお弟子さんー教えを  
つなぐ物語ー」別冊

## 大 阪 府

- 池田市立歴史民俗資料館 令和4年度 特別展 屏風祭ー池田の文化をひらくー  
泉佐野市立歴史館いずみさの 歴史通信 「いずみさの」歴史館いずみさの vol.34、令和4年度秋季企画展  
ぜんこく横断！郷土玩具展、令和5年度 冬季特別展「大阪の弥生文化ー和  
泉と河内ー、歴史通信 「いずみさの」歴史館いずみさの vol.35

- 茨木市教育委員会 東奈良遺跡銅鐸鑄型発見 50 周年プレ事業 2022 シンポジウム資料集“銅鐸から弥生時代社会を見直す”
- 大阪大谷大学博物館 大阪大谷大学博物館報告書 第 69 冊 河内国丹南郡南嶋泉村 松村家文書目録、博物館だより 令和 4 年度秋季特別展 絵から読み解くくらしと文化
- 大阪くらしの今昔館 あんじゅ volume90～vol.93、大阪市立住まいのミュージアム 研究紀要・館報 第 20 号
- 大阪狭山市教育委員会 北条氏と豊臣政権 狭山池シンポジウム 2020 記録集、“大阪狭山市文化財報告書 56 大阪狭山市内遺跡群発掘調査概要報告書 31”
- 大阪商業大学商業史博物館 大阪商業大学商業史博物館紀要 第 23 号
- 大阪商業大学比較地域研究所 紀要「地域と社会」第 25 号
- 大阪城天守閣 “シンボル”が彩る戦国の世、大阪城天守閣紀要 第 46 号、大阪大番記録(三)、豊臣大阪城史
- 大阪市立美術館 美をつくし vol.197、大阪市立美術館紀要 第 22 号、第 23 号
- 大阪府立近つ飛鳥博物館 アスカディア・古墳の森 大阪府立近つ飛鳥博物館だより No.56、No.57、“公益財団法人大阪府文化財センター創立 50 周年記念川と道の織りなす河内の交通－大和川と船橋・国府遺跡－”、大阪府立近つ飛鳥博物館 館報 25、大阪府立近つ飛鳥博物館 令和 4 年度夏期特別展 “献ずる器”
- 大阪府立狭山池博物館 古墳時代導水施設の儀礼
- 大阪歴史博物館 館蔵資料集 18、大阪歴史博物館研究紀要 20、共同研究成果報告書 16、大阪歴史博物館年報 令和 3 年度、近代のいちばん手－その意匠と時代背景－
- 関西大学なにわ大阪研究センター SP レコード（松本コレクション）のデータベース作成と分析
- 関西大学博物館 津田秀夫文庫古文書・和本目録
- 島本町教育委員会 島本町文化財調査報告書 第 41 集、第 42 集
- 吹田市立博物館 吹田市立博物館だより No.88、吹田市立博物館 館報 22、出口坐と阪本一房 現代人形劇の継承と発展、博物館だより No.90、No.91、博物館だより No.93、大坂の陣と吹田村令和 2 年度春季特別展 神崎川展 －川港・吹田のものがたり－、
- 東大阪市立郷土博物館 東大阪市立郷土博物館 令和 4 年度特別展示 戦乱の東大阪
- 八尾市立歴史民俗博物館 令和 3 年度特別展図録「八尾の鉄道 開通ものがたり」、八尾市立歴史民俗資料館 研究紀要 第 33 号・館報 令和 3 年度、八尾の古代氏族 物部氏
- 兵 庫 県**
- 明石市立文化博物館 「くらしのうつりかわり展 海辺の生活」

尼崎市教育委員会	尼崎市内遺跡 発掘調査等 概要報告書、尼崎市埋蔵文化財調査報告 平成24年度(2)
尼崎市立歴史博物館	尼崎市立歴史博物館だより 第1号～第2号
小野市立好古館	好古館だより No.101～No.103
(公財)兵庫県まちづくり技術センター	兵庫県埋蔵文化財情報誌 「ひょうごの遺跡」106号、107号
神戸市立博物館	神戸市立博物館 研究紀要 第37号、館蔵品目録 考古・歴史の部 37、館蔵品目録 美術の部 37、神戸市立博物館開館40周年記念特別展 よみがえる川崎美術館
西宮市立郷土資料館	お台場築造－西宮・今津の砲台－、西宮市文化財資料第69集 新西宮の文化財(改訂版)
姫路市立城郭研究室	城郭研究室年報 vol.31 2022
姫路市立美術館	姫路市立美術館美術館だより vol.151、vol.152、vol.154
兵庫県立考古博物館	兵庫県立考古博物館 NEWS vol.30、vol.31
兵庫県立歴史博物館	特別企画展 唱歌！西洋音楽がやってきた 明治の音楽と社会、兵庫県立歴史博物館”ひょうご五国”歴史文化キャラバンガイドブック、兵庫県立歴史博物館紀要 塵界 第33号、兵庫県立歴史博物館 館報 令和2年度(2020)
<b>奈良県</b>	
元興寺文化財研究所	元興寺文化財研究所 研究報告 2021
御所市教育委員会事務局	「史跡宮山古墳・史跡巨勢山古墳群 保存活用計画」
帝塚山大学考古学研究所	帝塚山大学考古学研究所研究報告 XXIV、古瓦との出会いⅢ～百済の古瓦
帝塚山大学附属博物館	帝塚山大学附属博物館報 XVII
帝塚山大文学部	日本古代寺の考古学的研究
独立行政法人国立文化財機構	奈良文化財研究所七十年の軌跡 創立七十周年記念、文化財多言語化研究報告2、奈良文研論叢 第3号
奈良県立橿原考古学研究所附属博物館	リニューアルオープン記念令和4年春季特別展 八雲立つ出雲の至宝、令和4年度秋季特別展 宮廷苑池の誕生－飛鳥京跡苑池から日本庭園へ－、豪族と渡来人－高取の古墳文化－
奈良県立美術館	奈良県立美術館年報 令和2年度、奈良県立美術館年報 紀要 第36号
奈良県立民俗博物館	奈良県立民俗博物館だより vol.47 通巻113号、2021年度 第10回 写真展 私がとらえた大和の民俗、奈良県立民俗博物館だより vol.47 通巻113号

奈良文化財研究所	高松塚古墳の魅力 飛鳥美人、奈良文化財研究所概要 2022、飛鳥の考古学 2022
奈良民俗写真の会 大和文華館	第10回写真展 私がとらえた大和の民族 美のたより No.218～No.221
<b>和歌山県</b>	
太地町立くじらの博物館	令和2年度年報
和歌山県立博物館	博物館だより No.27、特別展 きのくにの大般若経－わざわいをはらう経典－、和歌山県立博物館 研究紀要、"濱口梧陵と廣八幡宮－法蔵寺・養源寺・安楽寺の文化財とともに－"、令和4年度特別展 表千家とわかやま－紀州藩における交流－
<b>島根県</b>	
島根県立古代出雲歴史博物館	れきはく NEWS vol.55
<b>岡山県</b>	
岡山県立美術館	2022SPRING 美術館ニュース第136号～第140号、岡山県立博物館 研究報告 43
<b>広島県</b>	
ふくやま草戸千軒ミュージアム	ふくやま草戸千軒ミュージアムニュース第131号～第132号
<b>山口県</b>	
山口県立美術館	美術館ニュース 天花 第137号、第138号、山口県立美術館年報 平成31～令和2年度
<b>徳島県</b>	
徳島市立徳島城博物館	冬の企画展 甲冑の美、ひな人形の世界、春の特別展 真言宗御室派の寺宝と四国・徳島、春の特別展 真言宗御室派の寺宝と四国・徳島、蜂須賀家の名宝 I 徳島藩ゆかりの美術工芸、蜂須賀家の名宝 II 徳島藩をめぐる歴史世界、特別展出品目録『阿波藍商〈たからもの〉』、特別展図録『阿波藍商〈たからもの〉』、『徳島市立徳島城博物館年報』第30号（令和3年度）
<b>香川県</b>	
香川県立ミュージアム	Collection Exhibition vol.124～vol.129 夏を学ぼう！、近代香川を生み出した多度津ものがたり、調査研究報告書 第13号、戦後デザイン運動の原点、風景は物語る瀬戸内のカー自然・歴史・人の共鳴－



瀬戸内海歴史民俗資料館	Collection Exhibition vol.R4-1～ vol.R4-2 暮らしの道具の技術革新、瀬戸内ギャラリー第6回企画展 大人も楽しめる昆虫のファッションショー
<b>愛 媛 県</b>	
愛媛県歴史文化博物館	長井數秋氏写真資料目録 第30集、研究紀要 第27号、歴博だより No.109～No.112, 愛媛の文学資料 伊井春樹著
<b>高 知 県</b>	
高知県立歴史民俗資料館	高知県立歴史民俗博物館 研究紀要 第26号、高知県立歴史民俗博物館だより・岡豊風日第115号～第119号、会館30周年記念誌企画展ポスターにみる歴民の30年、長宗我部氏とその時代
<b>福 岡 県</b>	
北九州市立自然史・歴史博物館	北九州市立自然史・歴史博物館 研究報告 B類歴史 第19号
九州国立博物館	九州国立博物館 Asiage2022 vol.64、vol.67
東田ミュージアムパーク実行委員会	釜石と八幡 鉄の都のものがたり 官営八幡製鉄所開業120年
<b>長 崎 県</b>	
南島原市教育委員会	「Real-有馬領内と島原・天草一揆-」
<b>大 分 県</b>	
大分市歴史資料館	大分市歴史資料館ニュース vol.124～vol.128、令和3年度特別展 第39回 源氏物語と大友吉統
大分県立歴史博物館	大分県立歴史博物館年報 2021、大分県立歴史博物館 研究紀要 22～大分県立歴史博物館開館40周年記念号～宇佐風土記の丘と古墳時代、大分県仏教美術調査報告 8/臼杵磨崖仏周辺の五輪塔 2022、大分県歴史資料調査報告 9/豊後国速見郡鶴見七湯の記 2022
<b>沖 縄 県</b>	
沖縄県平和記念資料館	沖縄県平和記念資料館だより No.42、No.43、沖縄県平和記念資料館年報 第22号
ひめゆり平和研究所	2021年度「沖縄戦・ひめゆり学徒隊の歴史を海外に伝える展示プロジェクト」、”ひめゆり”を伝えるワークショップ開発・実践プロジェクト

## (2) 資料の保管

### (i) 収蔵環境管理

博物館収蔵資料の保存に万全を期し、資料の活用を通じて社会に貢献するという博物館に課せられた基本的な使命を果たしていくためには、博物館施設・設備を良好に維持管理していくことが必要だ。とりわけ、様々な博物館事業を進めていくための根幹となる資料の収蔵環境の維持に関しては、下記のような項目を実施した。

なお、現在栗東市新集中改革プランの一環で、歴史民俗博物館では空調機の運転を機械制御による運転ではなく学芸員監視のもとでの手動運転で実施している。

日常管理：展示室・機械室等の巡回点検・監視記録・報告、館内清掃（委託）、旧中島家住宅管理業務（委託）。

月次管理：自記式温室度計の記録紙交換。収蔵庫、展示室を含む館内巡視。

季節管理：空調機の夏冬設定切り替え（春秋）、中央監視盤スケジュール設定変更（年頭）。

資料受け入れや収蔵にかかる管理：清掃と点検を行い、必要に応じて燻蒸等の処置を行う。

### (ii) 生物被害対策

博物館設備のメンテナンスや、加害生物についてのモニタリング調査、IPM 研修、博物館収蔵資料の燻蒸を行うことにより、収蔵品や展示物を適切な環境下に置き、安全に保管していくことに努めた。

## (3) 資料の活用

### (i) 資料貸出

資料名	員数	期間	貸出目的	貸出先
紙本墨書「大寂塔」隠元隆琦 紙本墨書「初祖名号」隠元隆琦 紙本墨書「瑞気南山」隠元隆琦 紙本墨書「重玄門」独立性易 紙本墨書「木衆堂」独立性易 絹本著色「涅槃図」小原慶雲 紙本墨画「歳寒三友図」月潭道澄 蘭谷元定 絹本著色「十八羅漢図」蘭溪若茂	1 1 1 1 1 1 1 1	R4.4～ R4.6	「隠元隆琦 350 年遠諱 黄檗インパクト」 出品	(公財)日本習字教育財団 観峰館
滋賀県指定文化財里内文庫資料 鈎里陣図 滋賀県指定文化財金勝寺制札 宝寿院瑞松・牧隠齋瑞用連署書状 足利義植御判御教書 六角定頼書下・六角網書 六角氏奉行人連署奉書	1 2 1 1 1 1	R4.4～ R4.6	「戦国時代の近江・京都一 六角氏だってすごかつ た！！」 出品	滋賀県立安土城考古 博物館
三角縁天王日月獸文帯三神三獸 盤龍鏡 三角縁三神三獸鏡	1 1 1	R4.10 ～ R4.11	「大岩山銅鐸里帰り展」 出品	滋賀県立安土城考古 博物館

膳所藩領絵図	1	R5.2	「湖都大津の災害史」 出品	大津市歴史博物館
明治二十九年琵琶湖大洪水浸水区域之図	1	～ R5.5		

(ii) 特別利用 (閲覧・撮影・原版利用等)

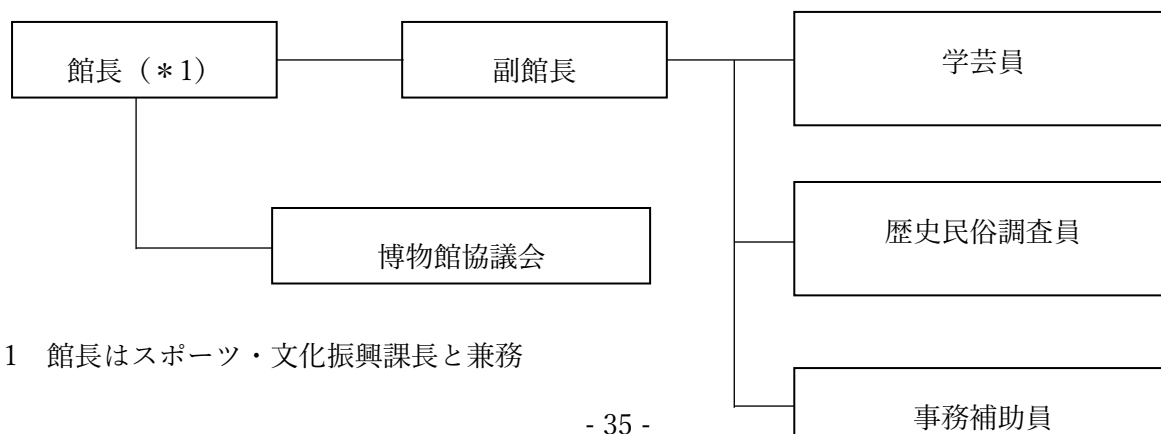
資料名	員数	期間	利用目的	利用者
永源寺古文書及び永源寺関連文化財	一括	R4.4～ R5.3	永源寺の黄檗宗関連資料の調査 永源寺本山の近世史料 DB 作製 のための調査 彦根藩関連史料の調査	大本山永源寺
小平井村地券取調総絵図	1	R4.4	土地履歴調査	セキスイハイム近畿(株)
創刊号からの広報りっとう	一括	R4.4	広報紙掲載	栗東市
大字辻地籍図(地籍図目録 No.23)	1	R4.4	土地調査	栗東市
大字辻水路地図(地籍図目録 No.24)	1			
大字辻字限り地図(地籍図目録 No.103)	1			
近江国栗田郡村誌十二(里内文庫資料 No.274-24)	1	R4.4	論文の参考	個人
銅造阿弥陀如来坐像	1	R4.4	雑誌掲載	個人
北中小路地籍図(地籍図目録 No.48)	1	R4.5	土地調査	栗東市
北中小路溝川調査絵図(地籍図目録 No.72)	1			
第26回全国植樹祭 DVD	1	R4.5	番組使用	栗東市観光協会
第26回全国植樹祭写真	32			
釈迦牟尼如来坐像 願安法師坐像	1	R4.6	番組使用	讀賣テレビ放送(株)
木造願安坐像	1	R4.5	番組使用	讀賣テレビ放送(株)
大字六地藏地籍図(地籍図目録 No.37)	1	R4.6	土地調査	栗東市
大字六地藏水路図(地籍図目録 No.38)	1			
大字六地藏字限り地図(地籍図目録 No.98)	1			
六地藏村地券取調総絵図	1			
手原駅開通満拾年記念大福引付歳暮大売出し(里内文庫資料 No.361-66)	1	R4.6	チラシ、ポスターの作成 SNS の配信など	(公)栗東青年会議所
手原駅開設五周年記念景品付歳末大売出し(里内文庫 No.361-67)	1			
栗東の歴史 第三巻 写真 第二章	1			
24 S58 文化財展使用 道・鉄道	1			
36 植樹祭・名神高速道路・鉄道・手原駅	1			
37 交通・警察・消防・郵便局・民間企業	1			
手原駅開通満拾年記念大福引付歳暮大売出し(里内文庫 No.361-66)	1			
手原駅開設五周年記念景品付歳末大売出し(里内文庫 No.361-67)	1			
観音寺村地籍全図(地籍図目録 No.52)	1	R4.6	固定資産台帳の見直し	栗東市
高野村地引全図(地籍図目録 No.9)	1	R4.7	土地調査	栗東市
大字高野全図(地籍図目録 No.22)	1			
大字高野地籍図(地籍図目録 No.25)	1			
大字高野字限り地図(地籍図目録 No.104)	1			
釣鐘出来帳	1	R4.6	ラジオ収録のため	NHK 大津放送局
東坂村流死人覚書(里内文庫 No.358-11)	1			
岸大路家所蔵 岸派絵画資料 岸派資料	1	R4.9	調査	石川県立歴史博物館
小槻大社	1	R4.7	講座の資料	志津の歴史と文化を学ぶ
男神坐像(大己貴命)	1			
男神坐像(落別命)	1			
宮殿	1			
神輿鳳凰	1			
神輿華鬘	1			
本殿	1			
総地籍全図(地籍図 No.29)	1	R4.7	土地調査	栗東市
大字総地籍全図(地籍図 No.32)	1			

大字絁溝渠明細調書(地籍図No.71)	1			
大字絁小字別地図(地籍図 No.89)	1			
洗濯板	1	R4.7	社会科学習の教材写真掲載	栗東市
石油ランプ	1			
かまど	1			
旧中島家住宅内の写真(ちゃぶだいなど)	1			
絹本著色木内石亭像	1	R4.12	続・市之川鉦山物語	個人
昭和17年度第二期金属類特別回収実施要綱	1	R4.8	テレビ放送	テレコムスタッフ(株)
東海道五十三駅名物	1	R4.9	テレビ放送	NHK 大津放送局
東海道名所図絵 巻二	1			
防空監視哨(蜂屋) 写真	1	R4.9	テレビ放送	NHK エンタープライズ
防空監視哨(北中小路) 写真	1	~ R5.3		近畿総支社
手原駅旧駅舎の写真データ	2	R4.9	手原駅開業百周年事業	手原自治会長
黒田重幸家文書 他	10	R4.9	古文書解読	栗東古文書研究会
狛坂磨崖仏	1	R4.10	出版物に掲載	京都新聞出版センター
内記謙一氏資料写真	1	R4.10	文化展で使用	コミュニティセンター金勝
旧中島家住宅 外観・かまど 可視化画像	1	R4.10	教科書に掲載	立命館大学
新開4号噴出土船形埴輪	1	R4.10	講演会資料として使用	栗東市
五百井神社 木造男神坐像	1	R4.11	ラジオ番組	NHK 大津放送局
木造獅子・狛犬	1			
六地藏小休所(里内文庫資料No.121-39)ほか	1	R4.10 ~ R4.11	講演で使用	栗東市
弥勒菩薩像	1	R4.11	調査・研究	実践女子大学研究推進機構
戒場本尊三聖像	3			
墨蹟「山院寺号」	3			
墨蹟「南無阿彌陀仏」	1			
後水尾太上法皇像	1			
省営バス 亀草線図録(里内文庫資料 No.255-2) 「追分道標」の写真	1	R4.11	ガイド案内の資料として 使用	草津市観光ボランティアガ イド協会
金勝十二景探勝案内図	1	R4.11	書籍掲載	サンライズ出版(株)
善勝寺(近江金勝十二景)	1			
善勝寺本堂及び観音堂	1			
木造薬師如来坐像	1			
木造男神坐像(伝落別命)	1			
一ノ井中ノ井今井井筋絵図	1			
伊勢落村地券取調総絵図	1			
井上耕吉郎	1			
御園村地券取調総絵図	1			
算額(明和四歳亥十一月日井上太左衛門宗益等奉納)	1			
算額(明和四歳亥十一月日井上太左衛門宗益等奉納)	1			
算額(文政二己卯秋下旬井上太左衛門宗朝奉納)	1			
算額(文政二己卯秋下旬井上太左衛門宗朝奉納)	1			
木内石亭像	1	R4.11	出版物への掲載	丸善出版(株)
大字下鉤水路図 (地籍図目録 No.54)	1	R4.11	土地調査	栗東市
大字下鉤路線図 (地籍図目録 No.55)	1			
大字下鉤小字別図 (地籍図目録 No.83)	1			
御献之写	1	R4.12	調査	栗東古文書研究会
大津御役所達	1			
下戸山御教員	1			
下戸山村百姓救急願	1			
勘主奉行達中渡	1			
草津宿口上書	1			
鈴木左衛門	1			
栗太郎馬場村他6ヶ村修正	1			
下戸山村三ヶ村12証文	1			

木内石亭(曲玉問答)写本	1	R5.1	書籍掲載	個人
木内石亭(百石図) 写本	1	~R6.3		
大字出庭地籍図 (地籍図 No.26)	1	R4.12	土地調査	栗東市
大字出庭水路図 (地籍図 No.27)				
大字出庭字限り地図(地籍図 No.102)				
大字辻地籍図水路図(地籍図 No.23)				
大字辻水路地図 (地籍図 No.24)				
大字辻字限り地図 (地籍図 No.103)				
狛坂磨崖仏レプリカ画像	1	R5.2	パンフレット画像掲載	一般社団法人栗東市観光協会
大字高野全図(地籍図 No.22)	1	R5.1	土地調査	栗東市
大字高野地籍図(地籍図 No.25)	1			
大字高野字限り地図(地籍図 No.104)	1			
大字辻地籍図(地籍図 No.23)	1			
大字辻水路地図(地籍図 No.24)	1			
大字辻字限り地図(地籍図 No.103)	1			
琵琶湖近傍大絵図(里内文庫資料 No.355-1)	1	R5.1 ~ R6.3	事業で使用	滋賀県
木内石亭像	1	R5.2	新聞掲載	毎日新聞大津支局
西遊寺鳳嶺収集奇石類				
木造獅子頭	1	R5.3	書籍掲載	サンライズ出版(株)
小槻大社	1			
神事元の家でミゴクを作る	1			
老杉神社オコナイの神饌	1			
木内石亭肖像画	1	R5.3	テレビ放送	(株)トリックスター
荒張村全図(地籍図目録 No.31)	1	R5.3	土地調査	栗東市
木内石亭肖像画写真フィルム	1	R5.3	書籍掲載	(株)K & Bパブリッシャーズ
伝木内石亭収集奇石類(里内文庫資料 No.400-22)	1	~		
「東海道名所図会」木内石亭収集奇石類部分	1	R5.4		
川崎愛作家文書 10点	10	R5.3	地域史学習	古文書研究会
伝落別命像	1	R5.3~	書籍掲載	栗東市
図録「企画展 岸派とその系譜—岸駒から岸竹堂へ—」のうち 図 15 岸駒「虎図」(20 ページ) 岸竹堂(45 ページ) 図 31 開石城「波濤鷺図」(46 ページ) (参考図版)盤山「虎図」 (47 ページ) (参考図版)岸順堂「東下り図」(48 ページ) (田島達也氏論文) 表1、図 1,2,3(74 ページ)	1	R5.4	ホームページに掲載する 参考資料	宗教法人金刀比羅宮

## 6.組織と管理運営

### (1) 組織



\*1 館長はスポーツ・文化振興課長と兼務

## (2) 職員

博物館資料取扱指導員	佐々木 進
館 長	小山 領一
副 館 長	木村 毅
学芸員・係長	大西 稔子
学 芸 員	中川 敦之
歴史民俗調査員	本 野 桂
歴史民俗調査員	川崎 紘治 (R4.7～R5.3)
事務補助員	鈴木 和子
事務補助員	加藤 宏之 (R4.4～R4.8)

## (3) 職員の活動

小山 領一

〔職務分掌〕

歴史民俗博物館業務の統括

木村 毅

〔職務分掌〕

歴史民俗博物館業務の統括（館長との連絡、調整）

学芸業務への助言・一般事務等に関する指導、助言

大西 稔子

〔職務分掌〕

学芸業務（博物館資料の調査研究、収集、整理、展示、保存・管理、市民学芸員の活動支援など）

博物館の一般事務

〔執筆〕

「りっとう再発見 江戸時代 活気あふれる手原村」（『広報りっとう』2023年3月号）

「《研究ノート》栗東市域の愛宕講・愛宕信仰と愛宕講関連史料について」（『栗東歴史民俗博物館』2023年3月）

「近江栗太郡出庭村愛宕講に残された愛宕山勧化状」（『京都愛宕研究会発足 20周年記念誌 あたごさん-知れば識るほどおもしろい山-』京都愛宕研究会 2022年11月）

「栗東歴史民俗博物館の活動」(『ヒストリア』第194号 2022年10月)

中川 敦之

〔職務分掌〕

学芸業務(博物館資料の調査研究、収集、整理、展示、保存・管理、博物館実習に関する事など)

博物館の一般事務

〔執筆〕

「りっとう再発見 幻の黄檗寺院」(『広報りっとう』2022年5月号)

「りっとう再発見 明治の私鉄 関西鉄道」(『広報りっとう』2022年10月号)

「りっとう再発見 江戸時代から続いた薬屋・旧和中散」(『広報りっとう』2022年11月号)

「りっとう再発見 郷土を愛した画家 西田恵泉」(『広報りっとう』2023年1月号)

「りっとう再発見 江戸時代 活気あふれる手原村」(『広報りっとう』2023年3月号)

「大宝地区の歴史」VOL.21~32 (『コミュニティセンター大宝だより』2021年4月号~2022年3月号)

「日本画家・西田恵泉と洋画家・野口謙三との交流」(『栗東歴史民俗博物館紀要 第29号』2023年3月)

〔館外活動〕

草津市観光ボランティアガイド協会「第80回草津ハイキング(JR草津沿線をおく)」講師(6月5日)

第6期栗東100歳大学カリキュラム「地元の歴史」講師(11月10日)

本多 桂

〔職務分掌〕

学芸業務(博物館資料の調査研究、収集、整理、展示、博物館教室、勤労体験学習などに関する事など)

〔執筆〕

「りっとう再発見 松に刻まれた戦争の記憶」(『広報りっとう』2022年7月号)

「《資料紹介》手原駅創設記録誌 壺」(『栗東歴史民俗博物館紀要第29号』2023年3月)

川崎 紘治

〔職務分掌〕

学芸業務(博物館資料の調査研究、収集、整理、展示など)

鈴木 和子・野口 千晴・加藤 宏之

〔職務分掌〕

博物館の一般事務の補助（受贈図書・ポスター等の受け入れ・整理、博物館図録の在庫管理など）

#### **(4) 博物館協議会**

##### **(i) 委員**

会長

西尾 悦子（元治田東主任児童委員）

副会長

月野 みつ（社会教育講座講師）

委員

宇野 日出生（栗東市文化財審議会委員）

大西 洋子（栗東音楽振興会理事）

大橋 信弥（元滋賀県立安土城考古博物館学芸課長）

奥野 初恵（栗東市社会教育委員）

川那部 隆徳（栗東市立治田東小学校長）

國賀 由美子（大谷大学文学部歴史学科教授・大谷大学博物館長）

澁江 善光（栗東歴史民俗博物館市民学芸員の会会長）

鈴木 元彦（栗東市文化協会副会長）

##### **(ii) 協議事項**

第 54 回

- 協議事項
- (1) 令和 4 年度上半期の博物館事業
  - (2) 令和 4 年度下半期の博物館事業
  - (3) 第 55 回(令和 4 年度第 2 回)栗東歴史民俗博物館協議会の日程について
  - (4) その他

第 55 回

- 協議事項
- (1) 令和 4 年度博物館事業について
  - (2) 令和 5 年度博物館事業について
  - (3) その他



## (5) 決算

### 歳入

歳入(単位:円)	306,150
歴史民俗博物館施設使用料	40,000
歴史民俗博物館図録頒布代等	266,150

### 歳出

歳出(単位:円)	59,346,184	
職員給与費	17,618,793	
給料	8,045,700	
職員手当等	5,559,481	
共済費	4,013,612	
資料調査事業	6,109,916	
報酬	会計年度任用職員報酬	4,102,000
職員手当等	会計年度任用職員手当	620,924
共済費	826,000	
旅費	489,000	
需用費	71,992	
企画展等開催事業	842,250	
報償費	40,500	
旅費	8,120	
需用費	793,630	
	消耗品費	117,632
	食糧費	2,468
	印刷製本費	673,530
博物館管理運営経費	34,775,225	
報酬	委員等報酬	1,659,424
	会計年度任用職員報酬	1,561,824
報償費	博物館資料取扱指導員謝礼	121,600
旅費	124,000	
需用費	22,823,618	
	消耗品費	267,403
	燃料費	4,000
	印刷製本費	492,800
	光熱水費	18,754,915
	修繕料	3,304,500
役務費	通信運搬費	186,176
委託料	施設維持管理委託料等	8,118,505
使用料及び賃借料	複写機使用料等	1,290,240
備品購入費	392,480	
負担金、補助及び交付金	日本博物館協会会費等	58,340

## (6) 入館者数

	入館者数			合計	有料入館者数	研修室等利用者数	旧中島家住宅入館者数	人数/日数	開館日数
	一般	高・大生	小・中生						
4月	297	2	49	348	0	64	98	13.38	26
5月	390	0	39	429	0	90	154	28.60	15
6月	624	6	126	756	0	265	191	29.08	26
7月	289	2	51	342	0	26	74	20.12	17
8月	284	111	67	462	0	117	150	18.48	25
9月	386	3	60	449	0	11	98	28.06	16
10月	1,443	3	495	1,941	0	517	502	74.65	26
11月	381	5	165	551	0	195	245	36.73	15
12月	341	0	76	417	0	131	121	18.13	23
1月	1,493	1	1,154	2,648	0	2,496	508	176.53	15
2月	1,329	2	733	2,064	0	1,852	693	89.74	23
3月	295	0	46	341	0	71	70	21.31	16
合計	7,552	135	3,061	10,748	0	5,835	2,904	44.23	243

年報 令和4年度

編集 栗東歴史民俗博物館

〒520-3016

滋賀県栗東市小野 223-8

TEL 077-554-2733/FAX 077-554-2755

URL <https://www.city.ritto.lg.jp/hakubutsukan/>