

広報「りっとう」 Ritto

12
2010年

No.863

- ・「安心な元気都市栗東」を目指します…P 2～3
- ・特集
「市の財政状況を公表」……P 4～7
- ・12月1日はいのちの日 ……P 8
- ・りっとう再発見
「[鈎]という地名」……………P 11
- ・広がれ！仲間のわ
「Black Face」……………P 16



書「燕巢に帰る」
大根田隆子さん



立体「某婦人」
古閑桃子さん

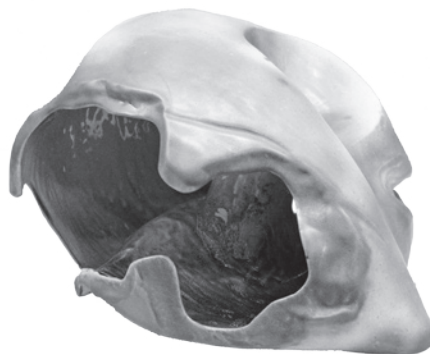
栗東市 美術展



平面「春風に詩えば」
瀬尾節子さん



写真「枯れ蓮葉」
鶴見則子さん



工芸「貝殻」
西村珠貴さん

「第34回栗東市美術展」を10月28～31日まで栗東芸術文化会館さきらで開催しました。平面、立体、工芸、書、写真の5部門の入選作品など、計215点を展示。そのなかから、各部門の最優秀賞である市展賞に輝いた5作品を紹介します。

ホームページアドレス <http://www.city.ritto.shiga.jp/>



いっとう/栗東

目指し 取り組みます

10月31日の市長選挙におきまして、多くの市民の皆さまのご支持により第3代栗東市長として市政を預かることとなりました野村昌弘でございます。どうぞよろしく、お願い申し上げます。はじめに、2期8年の激動の時期に市政を運営されてこられたました國松正一前市長に対し、心から敬意と感謝を申し上げます。

わたしは、今日まで市政の基本理念とされてきた「官から民へ」を踏襲し、第五次栗東市総合計画に基づく政策施策の積み上げによる着実な市政運営で市民の利益を守り、安心をしつかり提供できるよう全力であたります。これから4年間、「対話と協働」を大切にし、次の「5つの安心」を柱に市政運営に取り組んでいきます。

市民の皆さまのご支援ご協力を、心よりお願い申し上げます。

栗東市長 野村昌弘



1 経済に安心を

市の財政をはじめとする本市の経済状況を改善するため、一つは新幹線新駅事業中止後における新駅跡地周辺地域の後継プランを、関係者の皆さまのご理解とご協力をいただきながら着実に進め、ま

ちの活力を取り戻します。また、企業誘致や市内企業の支援をトップセールスで積極的に推進するとともに、中小企業振興、地域農林業や商工業発展のための施策として栗東のブランド化支援への取り組みを進め、さらに、広域観光施策の推進などを図り地域経済活性化に努めます。

わたしは、これらの経済活性化のための取り組みを軌道に乗せることにより、税収増加や雇用の拡

大を図り、そこから得られる財源をもとに、新たな福祉・教育施策を生み出せるように努めます。

2 子育てに安心を

子どもがのびのびと育つ環境づくりに向け、地域子育て支援センターを中心とした支援活動の強化をはじめ、民間活力による保育園等の待機児童解消に向けた取り組みを引き続き進めます。

さらに、子どもたちが安心して学び、生き生きと学校生活を送れることが重要です。自ら学び考える力を醸成し、心豊かな人間性と社会性を育成する多様な教育の充実が図れるよう努めていきます。

特に栗東西中学校の生徒増対応については、人口動態等を注視し教育環境面を十分考慮し対応して

いきます。こうした教育環境の整備については、財源の確保に努める中で優先順位をつけて取り組みます。

また、今年度内に業務を開始する学習支援センターに、ことばの教室、児童生徒支援室や少年センターを移転させ、幼児、児童、生徒に対する支援の充実を図ります。

子どもがのびのびと育つ環境づくりと生まれてから社会に巣立つまでの学力向上を目指し努力をしていきます。

3 福祉・健康に安心を

高齢者福祉については、生きがいの創造に向け、高齢者の応援環境づくりなどの充実に努めていきます。また、介護施設の待機者対策については、待機の動向を見な

いつまでも住み続けたいくなる 「安心な元気都市栗東」を まちづくりに

がら対応していきます。

また、障がい者福祉については、障がい者のための発達支援システムの活用など、障がい者の自立支援に重点を置いて取り組みます。

次に、命を守る施策として、関係機関との連携を図りながら、安心な医療体制の確立に向けて努力します。また、子宮頸がんワクチン、ヒブワクチン等については、国の動向を見ながら取り組みます。

次に、スポーツや文化活動の機会充実への取り組みを進めるため、関係する団体、組織の連携に努めます。また、文化面については、市民誰もが生きがいを感じながら文化活動に親しめる環境を目指し、その支援に努めます。

4暮らしに安心を

人権問題の解決は、市政の大きな柱と位置づけて取り組みます。

また、市民生活の安全・安心の確保に向け、地域と協働による「防犯のまちづくり」の推進、自主防災組織との協働による「防災のまちづくり」の推進、公共施設の耐震化、安全な道路、河川の整備を進めます。

旧株RDエンジニアリング最終処分場問題については、周辺7自治会と調整を図りながら、国や

県への積極的な働きかけをするなど、恒久対策工が早期に実施される市民の安全・安心が確保できるよう取り組みます。

5行政に安心を

市民に分かりやすい組織機構への見直しを進め、選択と集中による行政の諸施策の推進においては、説明責任を果たす市役所を目指します。併せて、職員の育成にも努めていきます。

次に、本市は今日までさまざまな行政改革を実施し、事務事業

國松前市長、8年間お疲れさまでした

國松正一前市長が11月17日に任期を終えて退任されました。

國松前市長は、平成14年11月に第2代栗東市長に就任。以来、「官



▲退任式後、市職員から見送りを受ける國松前市長（11月17日）

を精査してきました。しかし、現在の厳しい行政環境に対応するためには、さらなる見直しに取り組む必要があります。そのため、市民目線での事業見直しを実施していきます。

また、PDCAサイクル(注)を有効に活用し、今日まで市政の基本方針とされてきた「まちづくりの主役は市民」「行政はサービス業」「行政に民間的・経営的感覚を」を引継ぎ、「安心な元気都市栗東」を目指し、行政運営に取り組みます。

から民へ」を基本理念とし、2期8年にわたり、新幹線新駅事業中止などによる激動の市政の舵取りをしてこられました。

この間、市政の健全化などさまざまな重要課題への対応、後継プランの策定、将来のまちづくりに向けた第五次総合計画の策定など、これから本市が進むべき道筋をつけてこられました。

今後とも健康に十分留意いただき、本市の発展のため変わらぬご指導をいただきますようお願い申し上げます。

(注)【PDCAサイクル】…業務を円滑に進める手法の一つ。Plan(計画)→Do(実行)→Check(評価)→Act(改善)の4段階を繰り返すことによって、業務を継続的に改善する

平成21年度決算状況

平成21年度の一般会計決算額は、歳入総額344億4221万円、歳出総額341億9020万円となり、歳入歳出の差し引き額から22年度へ繰り越した事業の財源3230万円を除いた実質収支額は、2億1971万円となりました。

■歳入

歳入は前年度に対して73億9590万円、27.3%の増。歳入は、市税や使用料、手数料などの自主財源と国・県の補助金や市債などの依存財源に分けられます。内訳は、自主財源が235億5814万円で構成比68.4%、主に市税が9億1897万円の大幅減になったことに対し、基金繰入金が増加したことにより、前年度比23億5150万円、11.1%の増となりました。

また依存財源は108億8407万円で構成比31.6%、国の経済対策や定額給付金などによる国支出金・県の緊急雇用対策や新幹線新駅関連などの県支出金の増加などにより、前年度比50億4440万円、86.4%の増となりました。

■歳出

歳出は前年度に対して72億85

21万円、27.1%の増。経費の内訳を性質別に見ると、人件費、扶助費、公債費の義務的経費が102億9600万円、構成比30.1%となっています。人件費は職員の給与カットなどにより前年度より減少していますが、扶助費、公債費が増加したことにより、全体では1億2806万円の増となりました。

投資的経費は49億9340万円、構成比14.6%、前年度比27億5312万円、122.9%の増です。投資的経費とは、主に公共施設を整備するための費用で、平成21年度は道路・街路などを整備したほかに、国の緊急経済対策による交付金を活用し、治田西小学校・栗東中学校耐震補強事業などを実施しました。

その他の経費は189億80万円で構成比55.3%、土地開発公社貸付金などが増加したことなどにより、前年度比44億403万円、

30.4%の増となりました。

本市の将来負担比率は平成21年度決算で309.3%となりました。地方債現在高の減少などにより前年度より18.6ポイント低下したものの、全国の市区町村の中で5番目に高く、依然として極めて危険な領域に位置しています。

この状況を改善するため、今後、現在実施している改革（財政再構築プログラム・更なる財政再構築プログラム）に加え、現在策定に取りかかっている、（新）集中改革プランを策定・実行する中で、収支均衡を維持し、市債発行額の縮減などによって債務の減少を進め、財政の健全化を目指します。

●性質別歳出決算額

| 区分 | 決算額 | 構成比 |
|---------|-------------|--------|
| 義務的経費 | 102億9,600万円 | 30.1% |
| 人件費 | 31億8,688万円 | 9.3% |
| 扶助費 | 33億6,560万円 | 9.8% |
| 公債費 | 37億4,352万円 | 11.0% |
| 投資的経費 | 49億9,340万円 | 14.6% |
| 普通建設事業費 | 49億9,340万円 | 14.6% |
| 災害復旧事業費 | 0円 | 0.0% |
| その他の経費 | 189億80万円 | 55.3% |
| 計 | 341億9,020万円 | 100.0% |

■基金

基金には、年度間の財源の不均衡を調整するための基金や施設の建設など特定の目的のため資金を積み立てる基金などがあります。本市では、新幹線新駅の建設や墓地公園の整備などの資金に充てるための基金を設置しています。

平成21年度末の基金の現在高は次のとおりです。合計で11億6499万円となりました。土地開発公社への貸付に伴い新幹線新駅建設等整備基金を取り崩したことから、20年度末と比べて30億9101万円の減少となりました。

●基金の現在高（平成21年度末現在）

| | |
|-------------------------|------------|
| 財政調整基金 | 627万円 |
| 減債基金 | 336万円 |
| 東海道新幹線（仮称）びわこ栗東駅建設等整備基金 | 3,946万円 |
| 墓地公園等整備基金 | 2億8,806万円 |
| その他特定目的基金 | 2億1,121万円 |
| 土地開発基金 | 6億123万円 |
| その他定額運用基金 | 1,540万円 |
| 計 | 11億6,499万円 |

※市民1人当たり1万7,997円の現在高です。

●特別会計

| 会計名 | 歳入 | 歳出 |
|-----------------------------|-------------|-------------|
| 土地取得 | 30億7,584万円 | 30億7,573万円 |
| 国民健康保険 | 47億1,143万円 | 49億4,171万円 |
| 老人医療保健 | 1,427万円 | 1,426万円 |
| 後期高齢者医療 | 3億5,618万円 | 3億5,217万円 |
| 介護保険 | 20億1,700万円 | 19億9,804万円 |
| 墓地公園 | 670万円 | 441万円 |
| 大津湖南都市計画事業 栗東駅前土地区画整理事業 | 9,672万円 | 9,505万円 |
| 大津湖南都市計画事業 栗東新都心土地区画整理事業 | 1億1,531万円 | 1億534万円 |
| 公共下水道事業 | 29億6,726万円 | 29億6,046万円 |
| 農業集落排水事業 | 3,348万円 | 3,347万円 |
| 計 | 133億9,419万円 | 135億8,064万円 |

●水道事業会計

| | 収入 | 支出 | 差引 |
|-----|------------|------------|------------|
| 収益的 | 11億9,723万円 | 11億6,202万円 | 3,521万円 |
| 資本的 | 1億6,550万円 | 6億6,331万円 | ▲4億9,781万円 |

※資本的収入額が資本的支出額に不足する額▲4億9,781万円は、当・過年度分損益勘定留保資金などで補てんしました。

●市の財産

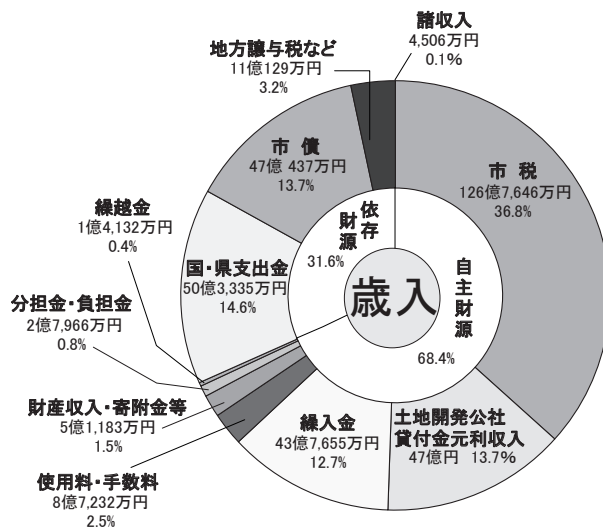
| | |
|----|------------------------|
| 基金 | 11億6,499万円 |
| 土地 | 978,990 m ² |
| 建物 | 216,663 m ² |

●市債の現在高（平成21年度末現在）

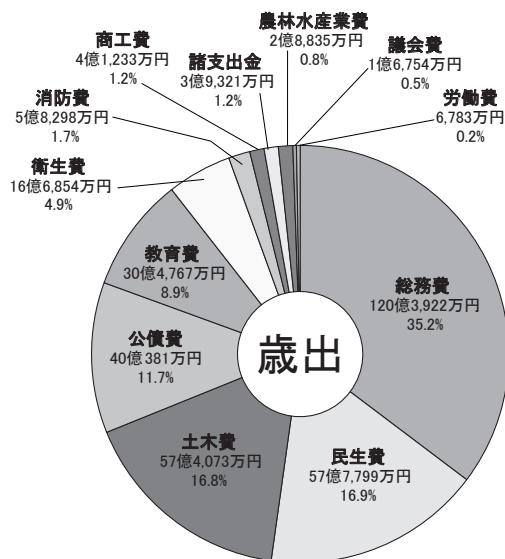
| | |
|-----------------------------|-------------|
| 一般会計 | 384億3,567万円 |
| 土地取得特別会計 | 26億1,509万円 |
| 大津湖南都市計画事業栗東駅前土地区画整理事業特別会計 | 2億4,460万円 |
| 大津湖南都市計画事業栗東新都心土地区画整理事業特別会計 | 6億7,281万円 |
| 公共下水道事業特別会計 | 184億4,834万円 |
| 農業集落排水事業特別会計 | 2億3,560万円 |
| 水道事業会計 | 20億7,792万円 |
| 計 | 627億3,003万円 |

※市民1人当たり96万9,088円の現在高です。

●一般会計



平成21年度 歳入総額
344億4,221万円



平成21年度 歳出総額
341億9,020万円

■市債

市債とは、市が道路や施設の整備などを行う場合、国や金融機関から借り入れるお金のことです。市債には、応急的な財源の確保と、これらの施設を利用していく「将来の市民の皆さん」にも費用を負担していただくという世代間の公平性を図るといふ機能があります。

平成21年度末の市債の現在高は、次のとおりです。合計で627億3,003万円となり、平成20年度末と比べて、15億5,430万円の減少となりました。

平成22年度(上半期)予算執行状況

市では毎年2回、財政状況をお知らせしています。今回は、平成22年度上半期(4月1日～9月30日)の財政状況をお知らせします。平成22年度も年間をとおして、目的ごとに細かく決められた予算どおりに事業を計画的に進めています。

●特別会計執行状況

※平成21年度からの繰越事業費は含みません。

| 会計名 | 予算額 | 収入済額 | 収入率 | 支出済額 | 執行率 |
|-------------------------|-------------|------------|--------|------------|-------|
| 土地取得 | 2億1,397万円 | 17万円 | 0.1% | 1億1,483万円 | 53.7% |
| 国民健康保険 | 51億1,525万円 | 16億8,897万円 | 33.0% | 22億2,311万円 | 43.5% |
| 老人医療保健 | 202万円 | 1万円 | 0.5% | 1万円 | 0.5% |
| 後期高齢者医療 | 4億1,476万円 | 1億2,706万円 | 30.6% | 1億4,278万円 | 34.4% |
| 介護保険 | 21億6,768万円 | 8億1,793万円 | 37.7% | 8億3,966万円 | 38.7% |
| 墓地公園 | 501万円 | 730万円 | 145.7% | 117万円 | 23.4% |
| 大津湖南都市計画事業栗東駅前土地区画整理事業 | 9,278万円 | 167万円 | 1.8% | 3,787万円 | 40.8% |
| 大津湖南都市計画事業栗東新都心土地区画整理事業 | 1億4,342万円 | 997万円 | 7.0% | 4,353万円 | 30.4% |
| 公共下水道事業 | 26億4,227万円 | 4億6,234万円 | 17.5% | 10億8,236万円 | 41.0% |
| 農業集落排水事業 | 3,186万円 | 123万円 | 3.9% | 1,359万円 | 42.7% |
| 計 | 108億2,902万円 | 31億1,665万円 | 28.8% | 44億9,891万円 | 41.5% |

特別会計…国民健康保険のように相互扶助を目的とした事業や、下水道のように受益の程度に応じた事業は、原則として受益者たちが負担するお金で運営するため、一般会計とは別の「特別会計」になっています。

●水道事業会計執行状況

| | | 予算額 | 収入・執行済額 | 収入・執行率 |
|-----|----|------------|-----------|--------|
| 収益的 | 収入 | 12億2,660万円 | 5億8,218万円 | 47.5% |
| | 支出 | 12億1,626万円 | 4億6,465万円 | 38.2% |
| 資本的 | 収入 | 1億354万円 | 392万円 | 3.8% |
| | 支出 | 4億2,418万円 | 5,460万円 | 12.9% |

※水道事業会計は、民間会社のようにその事業の収入で支出を賄う独立採算の企業会計です。収益的収支は、人件費や物件費など毎年必要な経費、資本的収支は、新しい水道管の敷設などに必要な経費のことです。

22年度上半期、こんなことを実施 (具体的施策抜粋)

- 安心して子どもを生み育てられる環境づくり
- ・子育てを総合的に支援する相談窓口の設置
- 教育と施設の充実
- ・やまのこ事業や放課後子ども教室推進事業など、教育力の向上をめざす学習機会の提供
- 高齢者・障がい者・ひとり親家庭の応援
- ・障がいのある人の地域生活への移行促進・相談支援体制の充実・一般就労への移行支援、在宅重度障がい者通所訓練事業の施設整備
- 生活環境保全と防犯防災
- ・防犯のまちづくり計画、地域防災計画に基づき総合的な取り組みを実施
- 地域活力の創生
- ・企業・工場誘致の実施
- 対話と協働のまちづくり
- ・各学区コミュニティセンターの管理運営・支援や自治ハウスの整備支援
- 行政サービス向上と経費削減
- ・新たな行財政改革プランを策定中
- 風格都市栗東づくり
- ・「百年先のあなたに手渡す栗東市景観計画」を活用しての景観づくりを推進

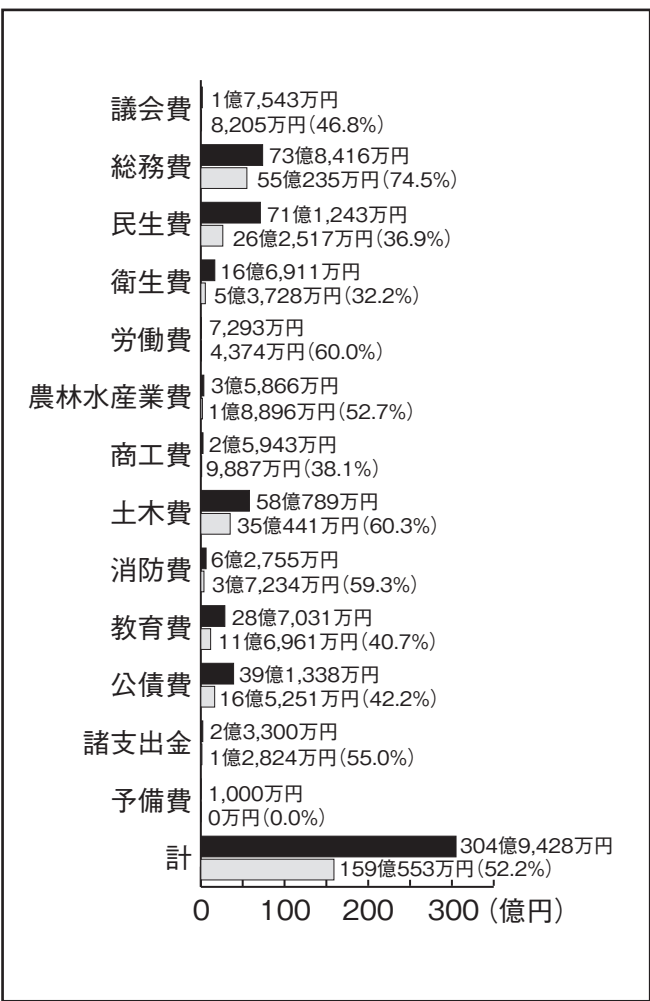
●一般会計執行状況

※平成21年度からの繰越事業費は含みません。

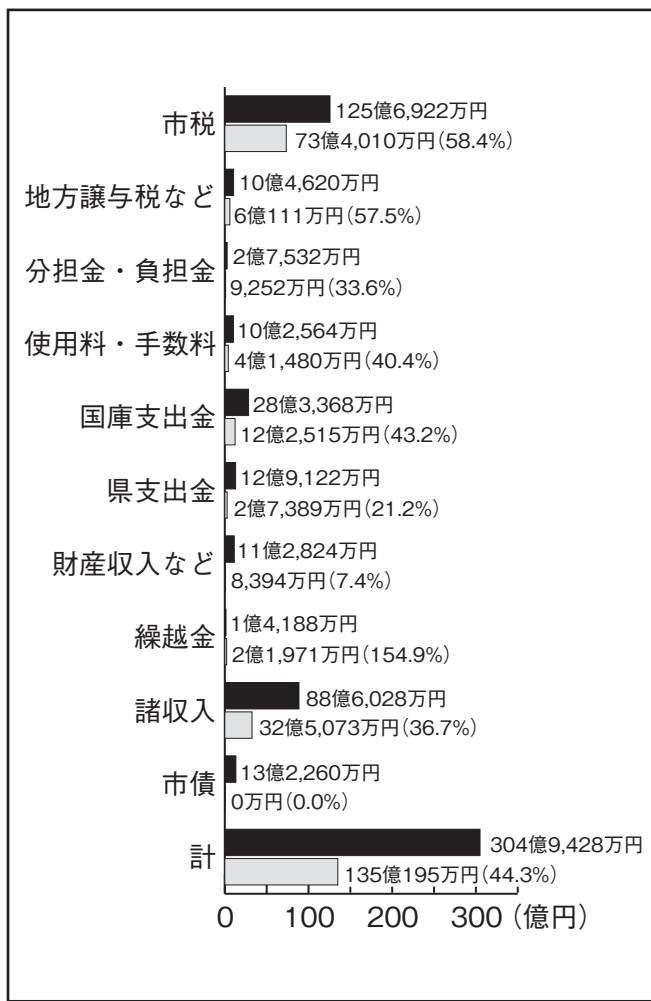
<グラフの見方>

■ 上段：予算現額 【22年度でこれだけのお金を予定しています】
 □ 下段：収入済額（収入率） 【9月30日までにこれだけの
 執行済額（執行率） お金を収入・支出しました】

歳出



歳入



主にこんなことに使っています

- 議会費…議員報酬、議会運営費
- 総務費…庁舎維持管理費、地域振興事業費、土地開発公社貸付金
- 民生費…老人福祉事業費、障がい福祉事業費、保育所運営費
- 衛生費…ごみ収集・処理経費、各種健診事業費
- 労働費…シルバー人材センター補助、勤労者福祉推進経費
- 農林水産業費…生産調整推進事業費、土地改良事業費
- 商工費…商工会補助、中小企業振興事業費
- 土木費…道路整備事業費、新幹線新駅建設等整備基金積立金
- 消防費…消防署負担金、消防団活動費、同報系防災行政無線設備運用費
- 教育費…幼稚園運営費、小・中学校運営費、さくら運営費
- 公債費…市債償還金
- 諸支出金…市たばこ税県交付金

主にこんな収入があります

- 市税…市民税、固定資産税、市たばこ税
- 地方譲与税など…地方譲与税、地方消費税交付金、地方特例交付金
- 分担金・負担金…健診負担金、学校給食負担金
- 使用料・手数料…保育料、市営住宅使用料
- 国庫支出金…生活保護費負担金、児童手当負担金、中学校大規模改造事業費補助金
- 県支出金…福祉医療費補助金、県税徴収委託金
- 財産収入など…土地売払収入、JRA環境整備寄附金
- 繰越金…前年度繰越金
- 諸収入…預託金元金収入、福祉医療費高額療養費
- 市債…道路整備事業債、臨時財政対策債

いのちの大切さについて振り返ってみませんか

12月1日はいのちの日

日本ではここ10年以上、自殺で亡くなった人が年間3万人を超えています。さらに、自殺未遂者はその10倍以上ともいわれています。自殺に至る背景には、景気や生活問題、職場環境、家庭環境などさまざまな要因が絡んでいます。

厚生労働省の調査によると、うつ病などの気分障がいを抱えている人は、通常より自殺の危険性が6倍高く、睡眠障がいのある人は28倍高くなることが明らかになっています。現代のストレス社会では、心身の健康を損ない、こころの病気になることは決してめづらしいことではありません。

おめでとうございます！

全国自治会連合会表彰受賞

山本喜三雄さん
(岡)

山本喜三雄さんは、このたび、平成22年度全国自治会連合会表彰を受賞されました。

山本さんは、平成11年度から平成20年度までの10年間、岡自治会長として尽力され、平成16年度よ

精神的ストレスや心身の疲労でうつ病などのこころの病になり、自殺に至るといふ最悪の結果を招かないために、ぜひ自分のこころ

の声、周囲の人のこころの声を聴いていきましょう。こころの声を聴き、早めに対処することは、誰にとっても大切です。

■うつ病とは？

落ち込みや悲しみ、不安など憂うつな状態が長引いてしまう病気です。脳の神経伝達物質のバランスの乱れが原因ともいわれており、誰でもかかる可能性があります。

■うつ病が疑われたら：周りの人ができること

身体の病気と同様にこころの病にも早期発見・早期治療が必要です。そのためには、言動や行動、身体の不調など「いつもと違うな」という変化に早めに気付くことが重要です。少しでも気になったら、ゆっくりと話を聞いてあげる、休養を勧めてみる、必要であれば医療機関の受診や、こころの相談窓口などへの相談を勧めてみましょう。気になる様子が見られたら、まずは「最近、ちゃんと眠れている？」という声かけから始めてみましょう。

こころやからだの不調の相談窓口

- 市 健康増進課 ☎ 554-6100 FAX 554-6101
- 家庭・障がい福祉課 ☎ 551-0113 FAX 553-3678
- 滋賀県立精神保健福祉センター ☎ 567-5010

こころの悩み相談

- 滋賀いのちの電話 ☎ 553-7387
(金・土・日の10:00～22:00)
- 京都いのちの電話 ☎ 075-864-4343 (24時間)

問合せ…健康増進課 ☎554-6100 FAX 554-6101
家庭・障がい福祉課 ☎551-0113 FAX 553-3678

り、治田学区自治連合会長として、住民福祉の向上と安心、安全のまちづくりの推進に大きく貢献されました。

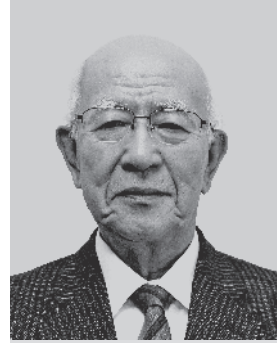
また、栗東市自治連合会において、平成19年度から2年間、会

長を歴任されるとともに、平成20年には滋賀県自治会連合会長として、組織の発展に寄与されました。

問合せ：協働まちづくり課
☎ 551・0290 FAX 554・1123

おめでとうございます！

秋の叙勲・褒章、危険業務従事者叙勲受章

瑞宝双光章
市川浅司さん（絨）

昭和30年4月に教員となり、平成5年3月に退職するまでの38年間、主に中学校社会科の教師として活躍。草津市立老上中学校教頭、栗東町教育委員会（当時）学校教育課長、守山市立守山小学校長などを歴任されました。

「私を支えてくださった皆さんのおかげで受章できたと感謝しています。教え子が成長し、立派な大人になった今でも、同窓会や手紙のやりとりで交流を深めていることは教師冥利に尽きると思います。担任をしていたころ、生徒たちに日記を書くよう指導し、その日記に返事を書いていたことが印象に残っています。今後は、子どもたちがやる気を持って学習に取り組めるよう、何かお手伝いができればいいなと思っています。」

瑞宝単光章
福井義之さん（下鈎）

昭和50年に郵政職員となり、平成17年に退職するまでの30年間、大津中央郵便局、草津郵便局で郵便配達業務に従事。草津郵便局第一集配営業課課長代理などを歴任されました。

「誤配や郵便物の盗難、交通事故がないように常に気を付けながら業務を行ってきました。郵便配達は地域に密着した仕事です。暑い日や寒い日、雨の日など配達が大変な日もあります。配達先のお客さまに「ありがとうございます」「ご苦労さま」と声を掛けていただけると励みになり、長く続けてこられたと感じています。退職後も契約社員として郵便事業会社で働いています。今までの経験を生かして、今後も望まれる限り仕事を続けていきたいと思っています。」

藍綬褒章
北川三好さん（中沢）

昭和49年5月に栗東町消防団（当時）に入団されて以降、まことの安全を守るためにご尽力いただいています。第4分団分団長、消防団副団長などを歴任され、今年4月からは市消防団団長を務められています。

「昭和57年の台風で地元中沢の葉山川が決壊したとき、家族をほったらかしにして出動するなど辛いこともありました。しかし、無事に火災を消し止められたときなど、消防団で活動してよかったと思うこともたくさんあります。また、滋賀県消防操法訓練大会ポンプ車操法の部で準優勝したことも印象に残っています。市民の皆さんの安全、安心を守るといふ自覚を持って団員をまとめ、今後も活動していきたいです。」

瑞宝双光章
池崎忠夫さん（出庭）

「第15回危険業務従事者叙勲」を受章。昭和36年4月に警察官となり、退職までの36年間、主として刑事・保安部門の業務に従事。滋賀県警察本部生活保安課長、捜査第一課長、守山警察署長、草津警察署長などを歴任されました。

「殺人、強盗事件をはじめ、暴力団による凶悪事件、覚せい剤などの薬物事犯の捜査で事件の解決に努めてきました。いずれも極めて厳しいものでしたが、治安維持に努められたことを誇りに思っています。このことは捜査に従事した捜査関係者の献身的な努力や県民の皆さまのご協力のおかげであり、感謝の気持ちでいっぱいです。今後もこの経験を生かし、犯罪のないまちづくりのため、貢献していきたいと思っています。」



すだじいの百年日記 vol.21

～栗東景観よもやまばなし～



※ふるさと風景～わがまち栗東～を百年先の次代へと継承するため、「景観条例」「百年計画」を制定しました。「すだじい」は、^{どんぐり}団栗の一種。団結する栗東市民を意味します。

問合せ…都市計画課 ☎ 551-0116 FAX 552-7000



第20回寄稿
西岡 衛 氏
岡自治会長

◎わがまち「岡」の 街道をいかした景観まちづくり

わがまち「岡」には江戸時代、草津宿と石部宿の間の宿として、3軒の田楽茶屋があったそうです。街道を行き交う旅人が、田楽茶屋で旅の疲れを落とし、名物の菜飯・田楽に舌鼓を打ち英気を養ったであろうことは、当時の「名所図会」などからうかがい知ることができます。

そんな往時の街道のどかな雰囲気少しでも再現すべく、一般車両の通行を禁止して、お隣の目川自治会と始めたのが「東海道ほっこりまつり」です。4回目の今年は、主催者の予想を大きく上回る5千人を超える人出があり、われわれ一同大変ありがたく、うれしく思っています。



▲ほっこりまつりでの岡の子どもみこし



▲2カ所ある藤棚の一つ



▲アジサイ園の整備

岡自治会はこの「東海道」という歴史遺産を大切に保存するとともに、まちの活性化に活かそうと努めています。

田楽茶屋「京いせや」跡地に残る藤の古木を「岡の名木」に、藤の花を「岡の花」に指定して、地域内2カ所に藤棚を設置したほか、藤の鉢植えを希望者に配布して各自で育ててもらっています。

今後はその数をもっと増やして、藤の花咲くところに一堂に会して、皆でその美しさを愛でながら楽しい交流を深める日が来るのを楽しみにしています。

いま一つは、街道沿いの川堤を子供会、老人クラブ、農業組合の協力を得てきれいに整備して「アジサイ園」を開きました。今年はその足元にシバザクラを植え付け

ましたが、こちらの方も、鮮やかなピンクのじゅうたんが一面に広がり、われわれの眼を楽しませてくれる日を心待ちにしています。

しかしながら、これらの活動はまだ「まちづくり委員会」の活動の一環として端緒にいたばかりであり、今後、これらを維持し、育て上げることの方がより大事であると考えています。

岡自治会にはまだまだ有為の人材が眠っているに違いありません。それらの人々を掘り起こして、積極的にこれらの活動への参加と協力を働きかければ、わが自治会の諸活動が「街道をいかすまちづくり」に大いに貢献するに違いないの思いの下、これからも気長に地道に活動を展開していく所存です。

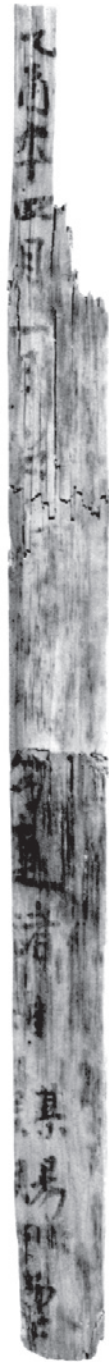
りっとう再発見

⑥9

～「鈎」という地名～

栗東にお住まいの皆さんには、下鈎や上鈎という地名はおなじみでしょう。でも、この「鈎」という文字は、なかなか読みづらいと思われれます。この「鈎」の地名

乙酉年 四月 一日 召 □ 大夫 勾 連 渚 □ 謀 賜 即 下



勾連渚の名が記された木簡▲

栗東に於ては、鎌倉時代の建長5年(1253)10月に公家の近衛家の領地を記した文書のなかに「近江国鈎御園」がみえます。「御園」というのは、果実や野菜類を納める領地です。これは、北小路尼という女性が近衛家に譲り渡したもののようですが、これが「鈎」という地名が文献史料に記された早い例です。下鈎や上鈎は、この鈎という地域が上・下に分かれたものと考えられています。

ところで、平成11年(1999)の栗東市十里遺跡の発掘調査では、7世紀にさかのぼる河川の跡が発見され、そこから木簡が出土しました。この木簡は、十里遺跡にあった近江国もしくは栗太郡の役所の関連施設で廃棄されたと考えられています。捨てる際に折られているので、読み難い文字もあ

るのですが、これは乙酉年(天武天皇14年、685)4月1日に近江国司がある人物を呼び出して、宮の大夫という地位にある勾連渚と相談して、その人物に何らかの物品を与えるという内容の文書で、物品を受け取ったという文言も記されています。

ここで注目されるのは、「勾連渚」という人物の名前です。「勾」は「まがり」と読むことから、十里遺跡から東に3km余り離れている下鈎・上鈎の地名が思い起こされます。おそらく、鈎(勾)の地名は、「勾」という氏名と深くかわるものなのでしょう。

古代には、「勾」という文字を付した人物名がいくつもあります。『古事記』には、開化天皇の子である日子坐王の子、小俣王が当麻(奈良県葛城市)の勾君の祖

であるとされており、また、安閑天皇は、大倭国の勾の金橋(奈良県橿原市)に宮を置いていますが、即位前は勾大兄皇子と呼ばれていました。この安閑天皇の時代には、勾舎人部や勾鞍部を置いたとありますが、勾という氏名は、これらに由来するものでしょう。十里遺跡の木簡と同じころ、天武天皇12年(683)9月には、勾猪万呂という人物もみえています。

『近江栗太郡志』は、「鈎」の地名が、先にみた小俣王の子孫である当麻の勾君が居住したことによるものとしています。また、「まがり」という地名は、「曲」の意味で、川の蛇行などの自然地形に由来するという見解もあります。栗東の「鈎」の地名は、十里遺跡の木簡とのかかわりからすれば、勾連という氏とのつながりを考えるべきで、7世紀後半にまでさかのぼると推測されるのです。

※栗東歴史民俗博物館では、平成23年3月5日から小地域展「下鈎の歴史と文化」を開催します。



▲車は急に止まれないことを実感



▲自転車も急に止まれないことを体験



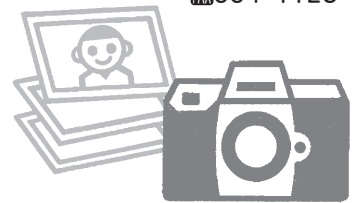
▲車のミラーの死角について学びました

フォト ニュース

このページは皆さんからの情報をお待ちしています。地域の出来事や話題をお寄せください。広報係が取材に伺います。

政策秘書課広報係 ☎551-0641

☎554-1123



交通事故から身を守る方法を学びました

10月13日（大宝小学校）

自動車や自転車の特性を知り、交通事故から身を守るようにと、JAF（社）日本自動車連盟）滋賀支部の協力を得て、全校児童を対象に交通安全教室を行いました。教室では、車が急ブレーキをかける実演が行われ、車がすぐには止まれない様子を見た子どもたちからは驚きの声…。また、児童の代表が自転車に乗り、ブレーキをかけてから止まるまでの距離を測ったり、車の運転席に座って、車の周囲にあるミラーに映らない場所（死角）を調べたりしました。JAFの講師からは、車が来ないことを確認してから横断すること、自転車はゆっくり走ることなどを教わりました。

第4回 東海道ほっこりまつり

10月24日（岡～目川にかけての東海道）

車が通らない東海道の雰囲気ほっこり楽しもうと、岡から目川にかけての街道筋を1日通行止めにして毎年開催されている東海道ほっこりまつり。今年で4回目を迎えました。めがわ田楽や目川ひょうたんをはじめ、たくさんの屋台や茶店が街道に出店。石や土を運ぶ道具として昔使われていた「もっこ」に子どもを乗せて走るもっこ担ぎ道中、チンドン屋、子どもみこし、よさこい踊り、スタンプラリー、ステージでの出し物など、さまざまなイベントが開催されました。また、今年は「ほっこりまつり」という名称が縁となって交流を深めている、石川県能美市の能美の里山ファン倶楽部もブースを出店。日没後は、『東海道ほっこり灯路「目川立場」あかりの演出2010』が行われ、行灯の光が、雨で濡れた路上にも映し出され東海道を幻想的に照らしました。

▶会場を江戸～京の東海道に見立てたスタンプラリー



▲多くの来場者でにぎわいました



▲夕方からは「東海道ほっこり灯路」が実施されました

▲能美の里山ファン倶楽部のブース

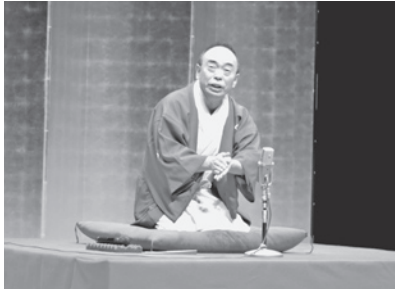




10月8日 オレンジリボンキャンペーンキャラバン隊(市役所)児童虐待防止を訴えるキャラバン隊が県のマスコット「キャッフィー」とともに来庁。くりちゃんが出迎えました。



10月11日 栗東・馬に親しむ日(トレセン乗馬苑)JRA所属騎手が騎乗するポニー競馬、乗馬体験、蹄鉄作りの実演など、馬に親しむさまざまな催しが行われました。



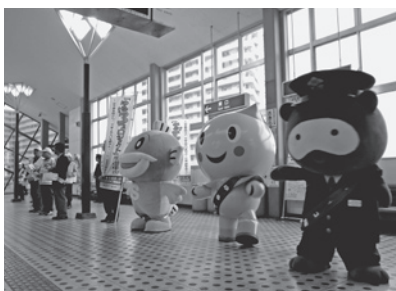
10月14日 じんけんセミナー栗東(さくら)3回シリーズの2回目。落語家の林家うん平さんによる講演と落語をとおして、人権について学びました。



10月17日 森の秋まつり(栗東自然観察の森)クラフトコーナー、竹馬やオナモミダーツなどのあそびのコーナー、薬草茶・木の実の試食など秋の観察の森を満喫。



10月17日 栗東森林のフェスティバル(県民の森周辺)丸太の早切り競争や木工教室、木工製品展示販売、ステージ発表など自然を楽しむいろいろなイベントが行われました。



10月20日 ゆる3プロジェクト(栗東駅)けいたくん、うおーたん、キャッフィーのゆるキャラ3体と共に「空き巣、車上狙い、乗り物盗を許さん」と防犯啓発を行いました。

地域の人と一緒に芋掘り

10月14日(金勝第1幼稚園)

6月に地域の人と一緒に幼稚園の畑に植え、4カ月間大切に育ててきたサツマイモ。地域の方の協力を得て、みんなで一緒に掘り起こしました。土をかき分け探していくと、きれいな紫色のサツマイモが顔を出しました。上手く掘り出せずに、途中で折れてしまうものもありましたが、自分たちが掘ったとれたてのサツマイモを5歳児がホットプレートを使って焼き、みんなでおいしくいただきました。



▲おいしいサツマイモが収穫できました▲

RISSミュージアムロビーコンサート1.

11月3日(栗東歴史民俗博物館)

RISS(栗東音楽振興会)と栗東歴史民俗博物館が共催で、今回が初めてとなる博物館ロビーでのコンサートを開催しました。チェロ奏者松崎安里子さんとギター奏者田中靖二さんによるチェロ&ギターデュオやチェロとギターの独奏、RISS会員によるミュージックベルの演奏が行われ、ロビーに詰め掛けた満員の聴衆が、狛坂磨崖仏のレプリカをバックに響き渡る美しい音楽に聴き入りました。次回は12月23日(祝)に同じ場所で開催します。詳しくはお知らせ版4頁をご覧ください。



▲狛坂磨崖仏をバックに演奏



第8回

栗東市ボランティア観光ガイドの
今月のいちおし! スポット



小森 鐘二 さん

大宝神社 (糺)

畿内より畿外に通じる七街道の一つ、中仙道(東山道)を糺に入ると西に佛眼寺地藏堂、東に大宝神社の石橋と大鳥居があります。街道沿いの公園に芭蕉の句碑、参道約150mには、氏子の人の厄除記念で奉納された石灯笼が数多く並び、四脚門近くには、四脚門由緒碑、神社行事案内板、石垣、神馬などが奉納され、市内の他の神社同様に地域の信仰の厚さを感じます。当神社は、古くには50余力村(郷)の総社といわれ、規模も大きく氏子も広範囲な地域の崇敬的となっていました。

四脚門は、京都宝鏡寺宮(百々御所)の理豊内親王(111代後西天皇皇女)から徳厳親王の病気が当神社のご祈祷で平癒したお礼に江戸時代中期享保3年(1718)に寄進されました。

築地壁に白の線が5本見られ皇室とのつながりを感じます。扁額の『今宮応天太神宮』の書は親王によるものです。祭神は出雲神話『八俣大蛇』退治でいけにえの稲田姫命を助けた素盞鳴命の夫婦神です。素盞鳴命は仏教でいう牛頭天王で祇園精舎の守護神であり、薬師如来の化身といわれています。牛頭天王は除疫の神様です。

大宝神社創立由緒取調上書には「大宝元年(701)疫病が流行した。栗太郡小平井字信濃堂の地に古くから鎮座した素盞鳴命を地主神追来神社の地、(糺の)七里に鎮座し、社名を『大宝天王宮』、『今宮応天太神宮』と神号と定めた。追来神社のある境内に鎮座することにより疫病が鎮まった」と伝えられています。

飛鳥・奈良時代(大宝~天平年間)は政界の実力者がコロコロ変わって政治的に不安定な時代だったので、当時の人々も不安だったのでしょうか。

問合せ…経済観光振興課 ☎ 551-0126 ☎ 551-0148

み~んなの ひろば

このコーナーでは、皆さんからの投稿を募集しています。

①イラスト・絵手紙②詩③あなたが撮った市内の風景(人物が写っている場合は、本人の了承を得て投稿してください)④子どもの何気ない一言など。

投稿は、未発表のものに限ります。はがき・FAX・Eメールなどでお寄せください。ペンネームでも結構です。ただし、①③は掲載後、返却しますので、必ず住所と本名を記載してください。

また、地域でキラリと輝く人を紹介してください。広報係が取材に伺います。

【あて先】〒520-3088 (住所不要)

栗東市役所政策秘書課広報係

☎ 551-0641 ☎ 554-1123

E-mail kohokocho@city.ritto.lg.jp



その時子どもが “キラッ!”と “きらり”

「教育長への手紙」から ③〇

運動会は高学年を中心に係を分担し、スローガンに向けて全校が一つになってつくりあげていく小学校の一大行事です。運動会の係活動で一生懸命がんばる子どもたちの姿に感動を覚え

たという教育実習生からの「キラッ」ときらり情報」です。

決勝係は、自分の徒競走の退場と同じに役割に回り、疲れている中で補助を行っていました。その補助というのも、次々と走ってくる児童に順位カードを渡して走り回るといふ大人でも非常に難しく大変な仕事なので、決勝係は他の係に比べていつそう疲れたことでしょう。しかしその疲れを表にすることなく、自分に与えられた仕事を責任持って果たし、また、自分から積極的に行動する様子はとても素晴らしく、わたしも奮起させられました。

「用具係は、急にできた役割に対しても、すぐに「ハイッ!」と元氣な返事が返ってきました。それに続いて「僕もわたしも」という声が出ていて、やる気がとても伝わってきました。準備から後片付けまでがんばっていた5・6年生の顔はとてもキラキラしていました。この高学年らしい行動が最後のすばらしい組み立て体操につながっているのだと感じました。」

(滋賀大学教育実習生から)

～人と生きものが共に暮らせるまち～

◆地球環境保全への貢献◆

『共生（生存基盤づくり）』

自然を大切に、自然と調和した「人と生きものが共に暮らせるまち」づくりに向けて、水や緑とさまざまな生命を守りはぐくむ取り組みを進めましょう。

- ①自然の生きもの・樹木・草花を大切にしましょう。
- ②自然観察の森などに出かけて、自然との触れ合いを楽しみましょう。
- ③森遊館などの施設を積極的に利用して、体験学習に参加しましょう。
- ④地域の身近な自然に、地域ぐるみで触れ合いましょう。
- ⑤地元の農産物を食材として積極的に使いましょう。
- ⑥身の周りの緑を増やしましょう。
- ⑦地域の緑化活動に参加しましょう。
- ⑧川などの水辺を利用して、きれいな水や生きものとの触れ合いを楽しみましょう。

出展：栗東市環境基本計画行動計画の「具体的な80の取り組み」より

問合せ…生活環境課 環境政策係

☎ 551-0336 ☎ 552-7000

草津警察署安全伝言板



歳末の防犯「5」用心（ごようじん）

1年のうちで最も事件・事故が起こりやすい時期です。5つの用心で、安心・安全な年の瀬を！

- ①空き巣にご用心
★戸締まり・施錠を確実に
- ②路上強盗・ひたつくりにご用心
★大切な物はしっかりと身に着ける
★かばんは車道と反対側に持つ
★自転車などの前かごには防犯ネットを
- ③車上狙い、乗り物盗にご用心
★短時間でも施錠する
★自転車などはチェーンなどでツーロック
- ④ちかん・盗撮にご用心
★夜道の一人歩きはしない
- ⑤振り込め詐欺にご用心
★不審な電話は、疑ってかかる

問合せ…草津警察署

☎ 563-0110 ☎ 563-0116

キラリ☆輝く
栗東人



松岡哲士さん
(19歳・小平井)

10月23～25日に千葉県で開催された全国障害者スポーツ大会水泳競技 知的障害 少年の部 25m背泳ぎと50m自由形でともに3位に入賞。

■水泳を始めたきっかけは？
小さいころから水が大好きで、3歳のときからスイミングスクールに通うようになりました。最初は水泳というより水遊びをしている感じでしたが、毎週1回通い続けて、だんだんと泳げるようになりました。夏には市営プール（栗東西中学校）にも毎日のように通いました。

■学校でも水泳をしていたのですか？
中学校では水泳部に入りました。4月～10月は毎日プールで練習しましたが、水が冷たい時期は特に大変でした。中学3年生のときに初めて滋賀県障害者スポーツ大会の水泳競技に出場しました。中学校卒業後は信楽学園に入り、3年間寮で生活しました。信楽学園のプールや、近くの公営プールで泳ぐほか、自宅に帰る週末にはスイミングスクールにも通い、水泳を続けました。

■全国大会に向けて、どのような練習をされましたか？
昨年3月に信楽学園を卒業して就職し、昨年8月から県立障害者福祉センター（草津市）の選手育成コースに通い始めました。昨年9月に出場した滋賀県障害者スポ

ーツ大会（全国大会の選考会を兼ねている）の結果がよく、今年1月に全国大会出場選手の候補者に選ばれ、今年5月に正式に代表に選ばれました。その後は合宿や強化練習、個人練習を重ねて、全国大会に備えました。

■滋賀県代表として全国大会に出場した感想は？
代表に選ばれるのは難しいですが、実際に選ばれて練習をがんばってきたよかったです。大会が始まる前は不安でしたが、大会が進んでいくうちに会場の雰囲気にも慣れ、競技を楽しめるようになりました。全国他県の選手と交流を深められたこともよかったです。

■今後の目標は？
国内最高峰の競技大会であるジャパンパリンピックに出場するのが目標です。日本知的障害者水泳連盟の大会で成績上位になると出場権が得られるので、出場を目指してがんばっていききたいです。

■試合出場や合宿参加に会社の理解があり、水泳を続けられているという松岡選手。今後の活躍に注目です。

広がれ！ 仲間のわ

このページは、市内のボランティアや市民活動グループ・生涯学習グループの活動内容を紹介するコーナーです。
問合せ…コミュニティセンター治田東
☎ 554-6110
FAX 554-6111

ギター演奏と 歌声のハーモニー

Black Face

今月は、ギターの弾き語りを
楽しむフォークグループ「Black
Face」を紹介します。

活動を始めたきっかけ

安養寺消防隊で活動していた仲間同士で、よくカラオケに行き、歌っていました。そこで、ギターを弾ける仲間が弾き語りをするようになり、そこから発展して、平成15年2月にグループを結成しました。現在は治田東学区の40〜60代のメンバー6人で活動しています。

▶発表に向けて練習に励んでいます



▲和気あいあいと楽しく活動しています

現在の活動内容

仕事が終わってから参加できるように、毎週火曜日の20時から22時にコミュニティセンター治田東で練習しています。アコースティックギターをパートに分かれて演奏し、歌っています。若いときに趣味でギターを演奏していたメンバーもいますが、本格的に始めたのはほとんどのメンバーが「Black Face」を結成してからです。演奏する曲は、メンバーが若いころに流行していたフォークソングを中心に選んでいます。
発表は、秋に開催される治田東学区民まつりに毎年出演しているほか、地域の敬老会や夏祭りなどにも出演しています。

ひとことメッセージ

発表を目標に、メンバー同士和気あいあいと楽しく活動しています。楽しく演奏し、歌うことで気持ち若返ります。今後は、地元以外にも出かけて演奏したいと思っています。また、生演奏だけではなく、オリジナルのCDも作成しようかと考えています。

新メンバーは随時募集中です。ギター以外の楽器、特にキーボードやベースなどが演奏できる人を募集しています。興味のある人はぜひ一度練習をのぞいてください。



市では、携帯電話用ホームページを開設しています。
http://www2.city.ritto.shiga.jp/mobile/
上のコードからもアクセス可。

サラ金・クレジット・過払い請求
借金のお悩み
解決します

こんなことで悩んでいませんか？
・返しても返しても少しも借金が減らない
・誰にも相談できず夜も眠れない

勇気を出してご相談下さい JR草津駅徒歩5分

相談無料 分割払可能 秘密厳守

あい湖司法書士事務所 TEL 077-565-3180
草津市渋川1-9-41 月～土 9:00～19:00

通話料無 0120-001-694 司法書士・飛渡あい子・飛渡貴之

広告欄

広報「りっとう」の今年度広告募集は終了しました。市ホームページの有料広告は引き続き募集しています。お申込み・お問合せは政策秘書課 広報係 ☎551-0641 FAX 554-1123へ ※掲載している広告の内容などのお問合せは、直接広告主へお願いします。

あなたの夢が拓きます**放送大学**

4月入学生募集

出願期間：平成22年11月15日～
平成23年2月28日

- ・入学試験はありません
- ・1科目だけでも学べます
- ・大学卒業資格が取得できます
- ・自宅学べます

出願書は無料でお送りします。まずは気軽にお電話ください。

放送大学滋賀学習センター TEL 077-545-0362

(大津市瀬田大江町横谷1-5 龍谷大学キャンパス内)



人口(11月1日現在) 人口64,731人 男32,481人 女32,250人 前月より71人増 世帯数23,921世帯

この広報紙は古紙配合の再生紙とベジタブルインクを使用しています。