

りっとう

12
2012年
(平成24年)

- ・特集
「市の財政状況を公表」……P 2～5
- ・平成24年の火災と救急件数……P 5
- ・12月1日はいのちの日………P 6
- ・外来獣に注意………P 7
- ・まちづくりの功労者を表彰………P 8
- ・りっとう再発見
「古墳時代前期の首長墓 前方後方墳を発掘～南平古墳群～」… P 10



書の部「機」
木下里華さん

第36回 栗東市 美術展



工芸の部「鉄」
山村将来さん



写真の部「秋色の中で」
國松博さん



立体の部「初めの一步」
中嶋祐人さん



平面の部「客待ち」
川筋朋代さん



▲今回は初めて作品講評会を実施

「第36回栗東市美術展」を11月1～4日に栗東芸術文化会館さきらで開催しました。平面、立体、工芸、書、写真の5部門の入選作品など、合計212点を展示。各部門の最優秀賞である市展賞に輝いた5作品を紹介します。



平成23年度の決算状況

栗東市一般会計・特別会計歳入歳出決算書

平成23年度の一般会計決算額は、歳入総額282億227万円、歳出総額276億4,737万円となり、歳入歳出の差し引き額から平成24年度へ繰り越した事業の財源2,735万円を除いた実質収支額は、5億2,755万円となりました。

歳入

歳入は前年度に対して50億5,318万円、15.2%の減。歳入は、市税や使用料、手数料などの自主財源と国・県の補助金や市債などの依存財源に分けられます。内訳は、自主財源が207億5,511万円で構成比73.6%、主に基金繰入金収入の減により、前年度比40億8,778万円、16.5%の減となりました。

また依存財源は74億4,716万円で構成比26.4%、主に市債の減などにより、前年度比9億6,540万円、11.5%の減となりました。

歳出

歳出は前年度に対して52億6,614万円、16.0%の減。

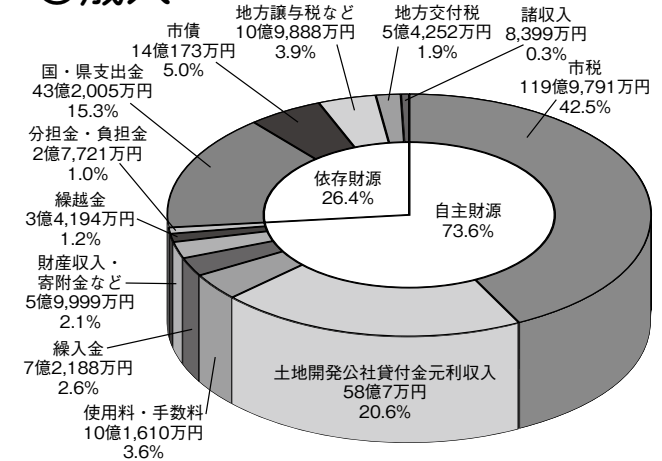
歳出は使われる目的によって分けられ、民生費（構成比25.9%）、総務費（23.4%）、土木費（16.5%）、公債費（14.3%）の順となっています。

また、経費の内訳を性質別に見ると、人件費、扶助費、公債費の義務的経費が117億8,838万円で構成比42.6%となっています。子ども手当などの扶助費の増加により全体では3億6,825万円の増となりました。

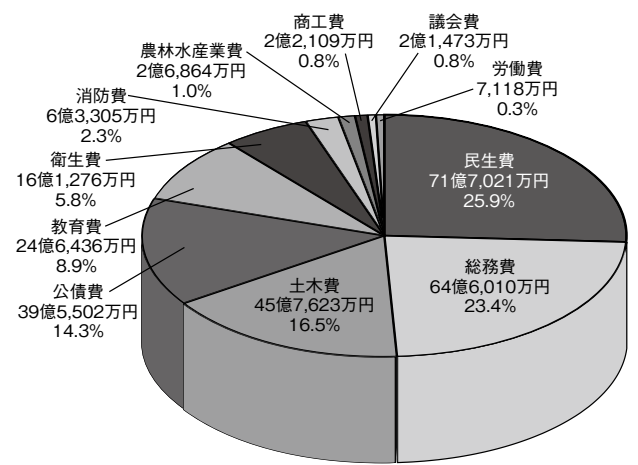
投資的経費は19億2,520万円で構成比7.0%、前年度比16億7,463万円、46.5%の減です。投資的経費とは、主に公共施設を整備するための費用で、平成22年度に国の補助金を活用し、小中学校の耐震補強・大規模改造・増築工事を重点的に実施したことから、平成23年度は前年度と比較して事業費が大きく減少しました。

その他の経費は139億3,379万円で構成比50.4%、土地開発公社貸付金などが減少したことなどにより、前年度比39億5,976万円、22.1%の減となりました。

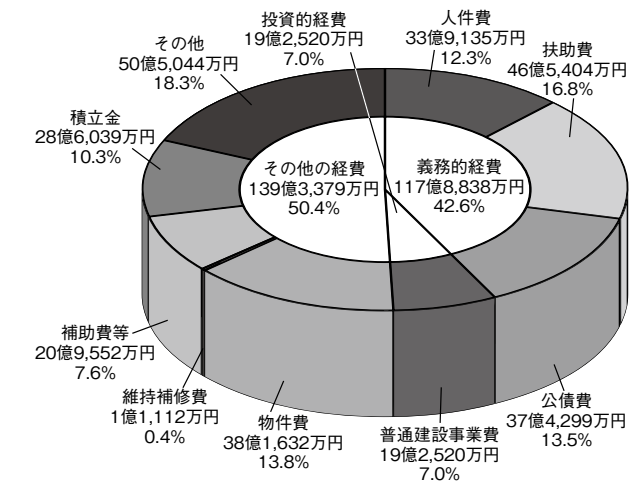
◎歳入



◎歳出 (目的別)



◎歳出 (性質別)



本市の将来負担比率^注は平成23年度決算で281.8%となりました。地方債現在高の減少などにより前年度から30.8ポイント低下したものの、依然として非常に高い比率です。この状況を改善するため、今後も（新）集中改革プランによる支出抑制への取り組みを継続し、市債発行の縮小や、土地開発公社の抜本的改革などにより債務の低減を図り、財政の健全化を目指します。

注【将来負担比率】…自治体の財政の健全性を判断する指標の一つで、地方債現在高のほか一般会計などが将来負担すべき実質的な負債を捉えた比率です。詳しくは、市ホームページをご覧ください。

●特別会計

会計名	歳入	歳出
土地取得	2億1,198万円	2億1,110万円
国民健康保険	48億9,941万円	48億1,311万円
後期高齢者医療	4億 389万円	3億8,696万円
介護保険	22億5,857万円	22億5,128万円
墓地公園	814万円	457万円
大津湖南都市計画事業 栗東駅前土地区画整理事業	9,184万円	9,055万円
大津湖南都市計画事業 栗東新都心土地区画整理事業	9,554万円	9,178万円
公共下水道事業	34億2,694万円	30億5,913万円
農業集落排水事業	3,096万円	3,006万円
合計	114億2,727万円	109億3,855万円

●水道事業会計

	収益的	資本的	備考
収入	11億8,350万円	2億2,080万円	※資本的収入のうち、翌年度繰越額に係る財源充当額1億2,577万円
支出	11億 529万円	3億4,538万円	
差引	7,821万円	▲1億2,458万円	

※資本的収入額が資本的支出額に不足する額2億5,035万円（資本的収支の不足額1億2,458万円と翌年度繰越額に係る財源充当額1億2,577万円）は、当・過年度分損益勘定留保資金などで補てんしました。

●市の財産

基金	34億6,581万円
土地	991,058㎡
建物	214,841㎡

●基金の現在高

基金には、年度間の財源の不均衡を調整するための基金や施設の建設など特定の目的のため資金

を積み立てる基金などがあります。

本市では、新幹線新駅の建設や墓地公園の整備などの資金に充てるための基金を設置しています。

平成23年度末の基金の現在高は次のとおりです。合計で34億6,581万円となり、22年度と比べて21億1,691万円の増加となりました。これは、信用不安により金融機関から融資を受けられなかった土地開発公社に貸し付ける財源として22年度に取り崩した基金（22億5,000万円）を、23年度に公社から返済され、積み立てたために増加しました。

（平成23年度末現在）

財政調整基金	3億3,951万円
減債基金	2億 767万円
東海道新幹線（仮称）びわこ栗東駅建設等整備基金	18億1,808万円
墓地公園等整備基金	2億8,961万円
その他特定目的基金	1億9,428万円
土地開発基金	6億 126万円
その他定額運用基金	1,540万円
合計	34億6,581万円

※市民1人当たり52,582円の現在高です。

●市債の現在高

市債とは、市が道路や施設の整備などを行う場合、国や金融機関から借り入れるお金のことです。

市債には、応急的な財源の確保と、これらの施設を利用していく「将来の市民の皆さん」にも費用を負担していただくという世代間の公平性を図るという機能があります。

平成23年度末の市債の現在高は、次のとおりです。合計で591億674万円となり、平成22年度末と比べて、20億5,936万円の減少となりました。

（平成23年度末現在）

一般会計	358億1,180万円
土地取得特別会計	22億6,796万円
大津湖南都市計画事業栗東駅前土地区画整理事業特別会計	1億4,836万円
大津湖南都市計画事業栗東新都心土地区画整理事業特別会計	5億9,223万円
公共下水道事業特別会計	180億9,949万円
農業集落排水事業特別会計	2億1,219万円
水道事業会計	19億7,471万円
合計	591億 674万円

※市民1人当たり896,739円の現在高です。

平成24年度（上半期）予算執行状況

市では毎年2回、財政状況をお知らせしています。今回は、平成24年度上半期（4月1日～9月30日）の予算の執行状況をお知らせします。平成24年度も年間をとおして、目的ごとに細かく決められた予算どおりに事業を計画的に進めています。

●一般会計執行状況

歳入				
	予算額	収入済額	収入率	主な内容
市 税	121億 526万円	72億3,634万円	59.8%	市民税、固定資産税、市たばこ税
地方譲与税など	14億 100万円	8億3,890万円	59.9%	地方譲与税、地方消費税交付金、地方特例交付金、地方交付税
分担金・負担金	2億8,040万円	9,416万円	33.6%	健診負担金、学校給食負担金
使用料・手数料	10億4,073万円	4億2,553万円	40.9%	保育料、市営住宅使用料
国庫支出金	29億2,128万円	11億6,204万円	39.8%	生活保護費負担金、子ども手当負担金、社会資本整備総合交付金
県 支 出 金	12億2,899万円	2億7,783万円	22.6%	福祉医療費補助金、県税徴収委託金
財産収入など	11億6,822万円	1億4,868万円	12.7%	土地売払収入、JRA環境整備寄附金
繰 越 金	1億7,272万円	5億2,755万円	305.4%	前年度繰越金
諸 収 入	43億4,866万円	9,451万円	2.2%	預託金元金収入、福祉医療費高額療養費
市 債	15億1,640万円	0円	0.0%	道路整備事業債、臨時財政対策債
合 計	261億8,366万円	108億 554万円	41.3%	

歳出				
	予算額	執行済額	執行率	主な内容
議 会 費	1億8,842万円	9,713万円	51.5%	議員報酬、議会運営費
総 務 費	62億9,941万円	13億6,671万円	21.7%	庁舎維持管理費、地域振興事業費、交通安全施設整備事業費
民 生 費	73億 84万円	29億1,017万円	39.9%	老人福祉事業費、障がい福祉事業費、保育所運営費
衛 生 費	17億4,008万円	5億6,901万円	32.7%	ごみ収集・処理経費、各種健診事業費
労 働 費	6,250万円	4,000万円	64.0%	シルバー人材センター補助、勤労者福祉推進経費
農 林 水 産 業 費	2億9,004万円	9,360万円	32.3%	生産調整推進事業費、土地改良事業費
商 工 費	2億6,245万円	8,026万円	30.6%	商工会補助、中小企業振興事業費
土 木 費	22億6,349万円	2億5,576万円	11.3%	道路整備事業費
消 防 費	6億7,173万円	4億 766万円	60.7%	消防署負担金、消防団活動費
教 育 費	32億1,199万円	11億1,579万円	34.7%	幼稚園運営費、小・中学校運営費、さくら運営費
公 債 費	38億8,271万円	11億2,577万円	29.0%	市債償還金
予 備 費	1,000万円	0円	0.0%	
合 計	261億8,366万円	80億6,186万円	30.8%	

●水道事業会計執行状況

		予算額	収入・執行済額	収入・執行率
収 益 的	収 入	12億3,564万円	5億6,505万円	45.7%
	支 出	12億1,481万円	4億7,467万円	39.1%
資 本 的	収 入	6億3,401万円	64万円	0.1%
	支 出	9億1,628万円	6,551万円	7.1%

※水道事業会計は、民間企業のようにその事業の収入で支出を賄う独立採算の企業会計です。収益的収支は、人件費や物件費など毎年必要な経費、資本的収支は、新しい水道管の敷設などに必要な経費のことです。

●特別会計執行状況

※平成23年度からの繰越事業費は含みません。

会計名	予算額	収入済額	収入率	支出済額	執行率
土地取得	2億 873万円	89万円	0.4%	7,249万円	34.7%
国民健康保険	49億6,538万円	18億 912万円	36.4%	20億9,170万円	42.1%
後期高齢者医療	4億6,231万円	1億5,410万円	33.3%	1億5,794万円	34.2%
介護保険	24億7,867万円	9億2,085万円	37.2%	10億2,016万円	41.2%
墓地公園	518万円	851万円	164.3%	181万円	34.9%
大津湖南都市計画事業栗東駅前土地区画整理事業	8,046万円	129万円	1.6%	2,421万円	30.1%
大津湖南都市計画事業栗東新都心土地区画整理事業	1億1,208万円	376万円	3.4%	3,836万円	34.2%
公共下水道事業	29億6,599万円	8億 397万円	27.1%	6億4,872万円	21.9%
農業集落排水事業	2,876万円	205万円	7.1%	1,209万円	42.0%
合計	113億 756万円	37億 454万円	32.8%	40億6,748万円	36.0%

特別会計…国民健康保険のように相互扶助を目的とした事業や、下水道のように受益の程度に応じた事業は、原則として受益者たちが負担するお金で運営するため、一般会計とは別の「特別会計」になっています。

◎ 24年度上半期、こんなことを実施 (具体的施策抜粋)

- トップセールスとリーダーシップで地域経済に元気を創出します。
- まちづくり基本構想（後継プラン）に係る基盤整備
- JR手原駅に栗東観光案内所を開設
- 商工振興ビジョンを策定中
- 子どもが伸び伸びと元気に育つ環境づくりを進めます。
- 妊婦健康診査の一部助成
- 治田小学校・大宝西小学校の増築工事
- みんながいきいき元気に暮らせるまちづくりを更に進めます。
- いきいき百歳体操を推進
- 肺がん検診の実施
- だれもが安心できるまちづくりで、元気なひと、元気な地域づくりを進めます。
- カラー舗装など通学路の安全対策
- 行政に安心と、職員に元気を
- 行財政改革市民検討委員会の実施
- まちづくり座談会の開催

問合せ…財政課 財政係 ☎551-0100 📠554-1123

平成24年の火災と救急件数



市内の平成24年の火災は、建物火災4件、車両火災3件、その他火災1件です。

建物火災は昨年と同数ですが、車両火災は3件増加しています。死者は発生していませんが、建物火災で1人負傷者が出ています（10月末現在）。

これから冬の寒さも厳しくなり、火を取り扱う機会が多くなります。火災予防に努め、火災のない安全な地域をつくりましょう。

また、救急出動件数は年々増加傾向にあり、軽症の人による利用も増えています。緊急に必要なとして患者を救うためにも、救急車の適正な利用をお願いします。

火災発生件数

	湖南広域消防局管内	栗東市内
平成24年	35件 (前年比19件減)	8件 (前年比2件増)
平成23年	54件	6件

救急出動件数

	湖南広域消防局管内	栗東市内
平成24年	9757件 (前年比93件増)	1752件 (前年比16件増)
平成23年	9664件	1736件

※火災、救急出動とも1月～10月の件数。湖南広域消防局管内は栗東市、草津市、守山市、野洲市の4市。

問合せ…湖南広域消防局中消防署 防災指導係
☎552-0119 📠552-8765

子どもたちのために多額の寄付

10月15日、栗東市荒張出身の故小林定市郎さんの遺族、梅北富美子さん（大阪市在住）より、子どもたちの健全育成のために使っていただきたいと、市に2,000万円の寄付をいただきました。



市では、子どもたちの健全育成のため、いただいた寄付金をどのように活用するかを現在検討しています。使い道が決まりましたら、広報などでお知らせします。

問合せ…秘書広報課 秘書係

☎551-0102 FAX 554-1123

12月1日はいのちの日 ～あなたとあなたの大切な人のいのちを守るために～

昨年の日本の自殺者数は3万人を超え、ここ10年以上この傾向は変わっていません。本市においても、昨年は10人が自殺で亡くなっており、ここ数年間同じような状態です。

自殺は突然起こるの？

“自殺をほのめかす人は実際には自殺しない”という誤解がありますが、実は自殺の前に“死にたい”“消えてしまいたい”と言ったり、絶望的な言葉を漏らしたりという何らかのサインを現すことはしばしばあります。また、自殺の危険性が高い状況として、「うつ病の症状がある」「原因不明の体調不良が続く」「本人にとって価値のあるものを失う」「最近、身近な人の自殺を経験した」などがあります。

自殺の原因や動機は？

自殺の原因は一つではなく、多様な要因が重なって起こるものです。男女とも最も多いのは健康問題で、中でもうつ病が多く、その他に身体の病気もリスクは高くなっています。男性では次いで経済・生活問題、女性では家庭問題となっています。

自殺は防ぐことができるの？

全てではありませんが、防ぐことはできます。自殺に至るまでに多くの人は「生きたい」気持ちと「死にたい」気持ちの間を揺れ動いています。「死にたい」気持ちは、現在の苦痛から逃れたい一心から出現するものであり、その方法として自殺を考えてしまうのです。また、追い込まれた状況では思考の幅が極端に狭くなり、自殺以外の方法を考えられないのです。

ですから、苦痛から逃れる方法を一緒に考え、自殺を考えている人が自殺以外の方法に気付くことで自殺の危険性が少なくなるといえます。

大切な人の自殺を防ぐために…

- ①気づき…「眠れない」「食欲がない」「口数が少なくなった」など、普段と違う様子があれば、まずは「どうしたの」「眠れてる？」と声を掛けてあげてください。
- ②傾聴…まずは話を聴いてください。自分の考えは横に置いて、説教をしたり、気にしなくていいと安易に流したりしないで、具体的に困っていること、悩んでいることを聴きましょう。
- ③つなぐ…相談を受けた人が悩みを一緒に考えるとともに、必要な相談先につなぐことが重要です。また、場合によっては、本人が相談先にたどり着けるように同行することも必要です。
- ④見守り…自殺を考えている人、たくさんの問題を抱えている人など、自殺のリスクが高い人の抱えている問題は一朝一夕には解決しません。誰かが支えてくれているという気持ちが自殺へのブレーキになります。寄り添って孤独にならないよう見守りましょう。

こころやからだの不調の相談窓口

■市 社会・障がい福祉課

☎551-0113、551-0304 FAX 553-3678

健康増進課

☎554-6100 FAX 554-6101

■県 草津保健所

☎562-3534

精神保健福祉センター

☎567-5010（月～金9：00～16：00）

問合せ…社会・障がい福祉課

☎551-0113、551-0304 FAX 553-3678

健康増進課

☎554-6100 FAX 554-6101

葉山東幼児園が文部科学大臣表彰を受賞

10月25日、葉山東幼児園が全日本学校歯科保健優良校文部科学大臣表彰を受賞しました。

葉山東幼児園では、「歯みがきで心も身体も健康」を歯科保健の目標に、子どもたちにとって身近で理解しやすい歯・口の健康づくりに視点を当て、染め出し歯みがき指導や歯科教室、また、食育とも関連させた保育活動などの取り組みを進めてきました。そして、むし歯予防のポイントとして、1. 食べたらずき、2. 磨き残しのないブラ

ッシング、3. よく噛んで食べる、4. 定期的な歯科検診の4つに重点を置き、園と家庭が共に連携した日々の歯科保健指導がむし歯の罹患率低下につながったことなど、継続的な保健活動が評価され今回表彰を受けました。



問合せ…葉山東幼児園

☎553-9102 FAX 551-0476

鳥インフルエンザの早期発見にご協力を

12月に入り本格的な冬の季節を迎え、渡り鳥が多くやってきます。特に琵琶湖を抱える滋賀県は他府県と比べても多くの鳥が生息しています。

サギ類やカモ類などの渡り鳥や野鳥がまとまって死んでいる場合は、鳥インフルエンザの感染が

疑われます。鳥インフルエンザウイルスが飼われている鳥に感染するのを防ぐためにも、このような状況を発見したら、農林課へご連絡ください。

問合せ…農林課 農政係

☎551-0124 FAX 551-0148



外来獣に注意



近年、全国的にアライグマやヌートリアなどの外来獣の増加が問題となっていますが、市内でもここ数年で発見・捕獲される外来獣が急激に増加しています。また、外来獣の増加に伴い農作物被害や生活環境被害が発生しています。

もともと日本に生息していなかった外来獣は、生態系や生活環境に重大な影響を与えることがあるため、捕獲の対象となっています。捕獲には許可が必要です。

◎外来獣

下記動物を発見した場合は、市役所農林課へご連絡ください。

アライグマ



全長60～100cm程度。雑食性。タヌキと似ていますが、鼻面に黒い筋があるのとしっぽにしま模様があるのが特徴です。

ハクビシン



全長100cm程度（うち尾の長さ35～50cm）。雑食性。夜行性で名前の通り、額から鼻にかけて白い筋があるのが特徴です。

ヌートリア



全長50～70cm程度。草食性。目や耳は小さくドブネズミのような体つき。前歯がオレンジ色なのが特徴です。

◎外来獣と間違えやすい獣

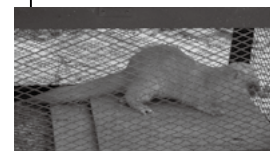
日本に従来生息する動物は外来獣駆除の対象外です。

タヌキ



全長60cm程度。雑食性。全身淡褐色で、目の周囲と脚先、尾の先端がほぼ黒色。アライグマよりひとまわり小さいです。

イタチ



全長20～40cm程度。肉食性。全身茶褐色。オスに比べてメスが極端に小柄。長くほっそりとした体つきをしています。

アナグマ



全長60～65cm程度。雑食性。くすんだ淡褐色で、目の周囲から頭頂部にかけて黒褐色。ずんぐりした体型。

問合せ…農林課 林務係 ☎551-0125 FAX 551-0148

まちづくりの功労者を表彰

11月3日、「市政功労者表彰式」を行いました。式では、各方面で市の発展・振興に貢献した人・団体（自治功労7人、社会功労42人と1団体、感謝状1人と2団体）に表彰状と記念品を贈りました。表彰を受けた皆さんは次のとおりです。

※順不同・敬称略。かっこ内は、功績のあった主な活動分野または業績です。

自治功労

自治行政の振興に寄与され、功績顕著な人

- 遠藤 和美（教育委員会委員）
- 片岡 重男（選挙管理委員会委員）
- 中村 美尾枝（固定資産評価審査委員会委員）
- 小林 重美知（消防団員）
- 清水 平治郎（消防団員）
- 林 利光（消防団員）
- 中井 隆（消防団員）

社会功労

市の公益増進に寄与され、功績顕著な人・団体

- 長谷川 すみ子（主任児童委員・民生委員児童委員および健康推進員）
- 中村 恵美子（人権擁護委員）
- 福永 美智代（統計調査員）
- 北村 秀司（自治会長）
- 多賀 修（自治会長）
- 岡田 明男（栗東国際交流協会会長・役員）
- 大森 貞子（ボランティア連絡会長および社団法人栗東市ボランティア・市民活動支援センター理事・監事）
- 菊池 信子（ボランティア連絡会長および社団法人栗東市ボランティア・市民活動支援センター理事）
- 栗東市幼児交通安全カンガルークラブ連絡協議会（交通安全の推進に寄与）
- 中野 昭子（更生保護女性会長・役員）
- 河村 一昭（市の障がい者福祉の充実に貢献）
- 木嶋 七藏（民生委員児童委員）
- 中嶋 三好（民生委員児童委員）
- 小泉 一夫（民生委員児童委員）
- 國松 功（民生委員児童委員）
- 青木 洋子（民生委員児童委員）
- 田井中 勇（民生委員児童委員）
- 藤崎 芳子（民生委員児童委員）
- 綾井 考子（民生委員児童委員）
- 中島 武彦（主任児童委員）

▶表彰を受けた皆さん



- 西尾 悦子（主任児童委員）
- 小關 和美（主任児童委員）
- 堀内 千代美（嘱託歯科衛生士）
- 増田 るみ子（嘱託歯科衛生士）
- 星合 幹也（嘱託医）
- 藤本 浩（嘱託医）
- 稗田 弘一（嘱託医）
- 大江 政子（健康推進員）
- 奥村 美代子（健康推進員）
- 奥野 知子（健康推進員）
- 寺田 一子（健康推進員）
- 林 克之（生活環境保全推進員）
- 奥出 清保（農業組合長）
- 佐野 良治（農業組合長）
- 伊勢村 修（農業組合長）
- 青木 茂男（地域農業および水利事業の発展に尽力）
- 木村 和夫（文化協会役員）
- 奥村 三千代（スポーツ推進委員）
- 齊木 泰子（スポーツ推進委員）
- 川端 常治（環境美化ボランティア活動に尽力）
- 川端 孝雄（環境美化ボランティア活動に尽力）
- 林 千春（施設利用者への頭髪カットの無償提供）
- 寺田 憲二郎（文化財保護に貢献）

感謝状

特に市政振興に功績顕著、または公益のため、多額の寄付をいただいた人・団体

- 谷口 二郎（安全安心のまちづくり・地域経済活性化に貢献）
- パナソニック株式会社 エコソリューションズ社（幼稚園・保育園・幼稚園備品として多額の寄付）
- たち建設株式会社（学校施設の環境整備に尽力）

市では、市民活動などをとおして活躍をされている人で、功績顕著な人を一人でも多く表彰していきたいと考えています。

市の発展振興のための活動をおおむね10年以上続けられている人や団体をお知らせください。

問合せ…秘書広報課 秘書係

☎551-0102 📠554-1123

おめでとうございます！

瑞宝小綬章を受章



守屋憲人さん
(野尻)

昭和40年に東京法務局に入庁。法務省や全国各地の法務局で、登記、戸籍、供託、人権擁護、訟務などの業務に尽力。神戸地方法務局長などを歴任されました。また、法務局退職後は近江八幡公証役場

公証人として活躍されました。

「登記簿のコンピュータ化に取り組んだことが印象に残っています。20年にわたる大事業でした。皆さんの支えがあって、長年勤務できたと感謝しています。」

藍綬褒章を受章



寺田久男さん
(岡)

昭和61年から平成24年11月末の退任まで、保護司として活躍し、更生保護と犯罪予防に尽力。草津保護区保護司会栗東支部会長などを歴任されました。

「対象者が更生の道に進むよう、今までがんばってきました。

しかし、犯罪が低年齢化している今日を思うとき、今後も青少年の健全育成のため、努力をしたいと思っています。」

文部科学大臣表彰（学校保健及び学校安全表彰）を受賞



岡川東和子さん
(坊袋)

昭和52年から現在に至るまで、市内の保育園・幼稚園・小学校・中学校の学校薬剤師として活躍。プールや教室などの環境衛生検査を通じて、児童生徒の学習環境向上に尽力いただきました。

「皆さんの協力があり、今までがんばってこられました。これからも子どもたちが安心して学べる環境づくりと、地域の皆さんの健康づくりのお手伝いをしていきたいと思っています。」

～冬の節電対策にご協力を～

節電への身近な一工夫

- 本体の主電源を切り、長時間使わない機器はコンセントからプラグを抜く
- 窓に空気層のある断熱シートを貼る
- 暖房時にカーテンやブラインドを閉める
- ドアにすき間テープなどを活用し、室温低下を防ぐ
- 湯たんぽ、膝掛け、重ね着などにより体を温かく保つ

■リビングでは…

- 暖房の温度設定を控えめ(目安は20℃)に
- 暖房や照明を使う時間をできる限り短く
- テレビを見る時間を少なくする

■台所では…

- 電気ポットや炊飯ジャーの保温をやめる
- 圧力鍋などの活用により調理時間を短く
- 食器洗いでお湯を出しっ放しにしない

■お風呂、トイレでは…

- 節水シャワーヘッドなどにより、湯の使用量を減らす
- 風呂に家族が続けて入り、追いだきをしない
- 保温便座の設定温度を下げ、使わないときには保温便座のふたを閉める

※体調に注意し無理のない範囲で節電にご協力ください。

問合せ…環境政策課 環境政策係

☎ 551-0336 📠 554-1123

草津警察署安全伝言板



歳末の防犯「5」用心（「ご」ようじん）

一年のうちで最も事件・事故が起きやすい時期です。「5」用心で、安心・安全な年の瀬を！

- ① 自転車の盗難・車上狙いにご用心
 - 短時間でも施錠する
 - 自転車などはチェーンなどでツーロック
- ② 空き巣にご用心
 - 戸締まり・施錠を確実に
- ③ 路上強盗・ひったくりにご用心
 - 大切な物はしっかりと身に着ける
 - かばんは車道と反対側に持つ
 - 自転車などの前かごには防犯ネットを
- ④ チカン・盗撮にご用心
 - 夜道の一人歩きはしない
- ⑤ 振り込め詐欺にご用心
 - 不審な電話は、疑ってかかる

問合せ…草津警察署 生活安全課

☎ 563-0110 📠 563-0116

りっとう再発見

87

古墳時代前期の首長墓 前方後方墳を発掘 ～南平古墳群～

栗東市川辺の南平・下味にある南平古墳群で宅地開発の事前発掘調査が行われ、南平1号墳が古墳時代前期末（4世紀後半）の前方後方墳であることが確認されました。1号墳は全長約50m、幅は最大24m。後方部にあたる墳丘南側斜面に残っていた直線に並ぶ葺石により前方後方墳と判明しました。

高さ約4mの後方部頂上からは、丸太をくりぬいて作った割竹形木棺の周囲を粘土で覆った埋葬施設の「粘土槨」が見つかりました。

古墳時代前期の大規模な前方後方墳が発掘調査



▶ピンクの粘土で覆われた木棺の痕跡（礫敷きは排水施設）

▶前方後方墳の1号墳



されるのは珍しく、旧栗太郡では初めて。県内で典型的な粘土槨が発掘調査されたのは名神高速道路建設時の昭和35年以来52年ぶりです。

粘土槨は一部欠損していましたが、長さ約6m。副葬品は青銅製の内行花文鏡1面と鉄剣5振りのほか、斧や鋸、カンナなどの鉄製工具類6点が出土しました。古墳時代前期の鋸は全国的にも数が少なく貴重なもので、長さ33cm、幅4cm、厚さ1mm。さびていますが、肉眼でも細かい歯が観察できます。このような薄い作りの鋸が1600年以上の間原形を保っていたのは、丁寧に粘土で覆われていたからでしょう。

南平1号墳が見つかった安養寺山麓では古墳時代の400年間を通じて古墳が築かれています。旧栗太郡の平野を一望に見渡せる安養寺山が、豪族たちの聖地であったことがうかがえるのです。



200人以上が参加した8月12日の現地説明会▲

問合せ…栗東市出土文化財センター

☎553-3359 FAX 553-3514

◆今後の掲載予定

りっとう再発見………1、3月号

すだじいの百年日記…2月号

わが校・園の

くりちゃん

元気いっぱい

運動 ⑧

問合せ…

学校教育課

☎551-0130

FAX 551-0149



《大宝幼稚園》『親と子と園との「つながりの一と」』

本園では、子どもたちの生活習慣の定着を願い、月ごとの目標を決め、家庭と連携して『つながりの一と』の取り組みを進めています。各家庭では、親子で約束を決めたり、楽しかったできごとを色ぬりカードに記入したりして、親子の会話を楽しみながら一日を振り返り、親子のふれあいの良い機会としています。また園では、ノートに記入された家庭からのコメントをとおして子どもたちの姿を知ることができ、園での指導に生かしています。

これからも子どもたちの健やかな成長を願い、『つながりの一と』の取り組みを家庭と連携して進めていきたいと思ひます。



ありがとう 明るい言葉が 心を繋ぐ ～人権の世紀 21世紀スローガンコンテスト 努力賞作品～

フォト ニュース

このページは皆さんからの情報をお待ち
しています。地域の出来事や話題をお寄
せください。広報係が取材に伺います。

秘書広報課 広報係 ☎551-0641
FAX554-1123



東海道ほっこりまつり

10月28日（目川から岡にかけての東海道）
目川、岡の地域住民有志が中心となり、東海道を舞
台に手作りのまつりを開催しました。模擬店や特設
ステージでの出し物などのほか、ブロック塀を板塀
に様変わりさせるイベントなどを実施。また、龍谷
大学社会学部の学
生との連携によ
り、100人が同時
に地元名物の目川
田菜を食べるとい
うユニークな企画
も行われました。



中学生が商店の経営を体験

11月6～8日（安養寺）
栗東中学校では職業体験の一環として、商品の仕入
れから販売までを生徒が体験する模擬商店を開設。
生徒たちが選んだ栗
東の特産物などの
商品のほか、「栗中
サポーター」（地域
のボランティア）の
協力を得て中学校内
で栽培した野菜の販
売も行いました。



10月12日 児童虐待防
止キャラバン隊（市役所）
滋賀県要保護児童対策連絡協議
会のオレンジリボンキャンペーンキ
ャラバン隊が来庁。治田東幼児
園の5歳児が歌で出迎えました。

10月19日 JAF交通安全 教室（金勝小学校）

日本自動車連盟（JAF）の協力
を得て上学年の交通安全教室を
実施。実際の車を使った実験を通
じ、交通安全について学びました。



10月20日 ボランティア交
流・体験まつり（なごやかセンター）
栗東市ボランティア・市民活動
支援センターが主催し、盲導犬
利用者の講演や楽しい交流体
験で、ボランティア活動につい
ての理解を深めました。

10月21日 森の秋まつり （栗東自然観察の森）

スタンプラリーやクラフトコー
ナー、ステージ発表、きのこは
んの販売、木の実の試食コー
ナーなどで、森の秋を満喫。



10月26日 緊急地震速報を活用した
避難訓練と防災教室（治田西小学校）
低学年は煙中体験、中学年は防
災倉庫の備蓄品確認と試食、高
学年は地震や気象の学習などを実
施し、防災について学びました。

11月3日 Harves-Ta in HASHIRI（走井自治会）

昔懐かしい山里の風景のある
走井集落に地域外の人を招
き、地元で採れた米や野菜で
作ったおいしいお菓子や食事を
提供する地域イベントを開催。



大震災 そこから思う 思いやり ～平成23年度人権啓発標語 佳作作品～

りっとう キラリさん

このページは、さまざまな分野で活躍されている市民、市内のボランティア・市民活動・生涯学習などのグループを紹介するコーナーです。

■陸上競技を始めたきっかけは？

県立盲学校中学部1年のときに、学校の先輩に勧められたのがきっかけです。主に短距離と中距離をやっていて、特に1500mが得意でした。中学部2年のときには盲学校の近畿大会1500mで1位になったこともあります。

■全国大会出場が決まってどうでしたか？

5月に県代表を選ぶ選考大会があり、その大会のタイムで出場が決まりました。全国大会に出場するのは初めてだったので、うれしかったです。大会までの間、合宿や月2回希望が丘文化公園で行われた強化練習に参加したほか、自主練習にも取り組みました。

■大会本番はいかがでしたか？

全国大会は規模が大きく、参加している選手もレベルが高いと感じました。1500mでは自己ベストを5秒縮めて2位に入賞したのですが、それでも1位の選手には30秒も差をつけられてしまい、悔しい思いをしました。

■普段の練習について教えてください

仕事が終わって帰宅してから、ほぼ毎日2時間



黒田祐基さん
(22歳・縷)

10月13～15日に岐阜県で開催された、第12回全国障害者スポーツ大会ぎふ清流大会の陸上競技1500mで第2位、800mで第3位に入賞。

ほど練習しています。場所は自宅周辺などで、1日当たり5～10kmを走り、レベルアップを目指しています。

■陸上競技の魅力は？

陸上は個人の差が出やすい競技です。自分と相手の差がはっきり分かるので、自分より速い選手に会ったときにその選手を目標にがんばることができます。そこが陸上競技をやっていて楽しいと感じるところです。

■今後の目標は？

来年は東京で全国障害者スポーツ大会が開かれます。まずは来年も県代表に選ばれるように、そして全国大会1位を目指して、これからも練習をがんばっていききたいと思います。

「職場の皆さんにいつも応援してもらっていて心強い」という黒田さん。今回の大会出場に際しては、会社から特別休暇がもらえたそうです。」



市では、携帯電話用ホームページを開設しています。アドレスは、
<http://www.city.ritto.shiga.jp/mobile/>
です。左のコードからもアクセスできます。

たけまえ司法書士事務所 草津市草津3丁目10-19

近鉄 草津駅 東口 平和堂 滋賀銀行出張所 日本海道路 草津中 草津二丁目 草津小 王将 天壇 国道1号線 草津三丁目 立木神社前

相続問題や借金問題過払金返還請求のご相談は **初回相談料無料です!!** 費用の分割払いも可能です。

借金の悩みを解決! 一人で悩まずにまずはご相談を! 任意整理・過払金返還・自己破産・個人民事再生

司法書士 竹前浩和

<http://www.2ocn.ne.jp/~takemae/>
Tel. **077-516-8001**
事前にご連絡頂ければ 土・日・夜間の相談も承ります

あなたの夢が拓きます **放送大学**

4月入学生募集

出願期間 **平成24年11月15日**
～平成25年2月28日

入学試験はありません。1科目でも学べます。
大学卒業資格が取得できます。自宅で学べます。

出願書は無料でお送りします。気軽にお電話ください。
放送大学 滋賀学習センター ☎077-545-0362
〒520-2123 大津市瀬田大江町横谷1-5 龍谷大学瀬田キャンパス内

広告欄 広報「りっとう」の平成24年度の広告募集は終了しました。市ホームページの有料広告は引き続き募集しています。お申込み・お問合せは 秘書広報課 広報係 ☎551-0641 ☎554-1123へ ※掲載している広告の内容などのお問合せは、直接広告主へお願いします。