

- ・平成24年度決算の財政健全化判断比率などを公表… P 2
- ・介護保険事業運営状況…………… P 3
- ・10月1日からりっちゃんバスの運行を見直しました… P 4
- ・栗東のスイーツマップが誕生します… P 5
- ・路上喫煙の防止にご協力を…………… P 9
- ・りっとう再発見
『草津競馬場』…………… P 10

～台風18号による災害～市民の皆様へ

9月15日から16日にかけて続いた台風18号による雨は、降り始めからの総雨量436mm、1時間あたりの最大雨量43mm（上砥山観測所）となり、本市に甚大な被害をもたらしました。

安養寺山で8カ所の土砂崩れが発生、金勝川の上砥山地先で擁壁が崩壊、目川地先で堤防が決壊するなどにより、974世帯2,771人に避難勧告を行うこととなりました。

また、市内各地で河川の水があふれたり、道路が冠水したりし、道路法面の崩落もあり、通行できない道路も発生しました。山間部などでのがけ崩れも起き、林道はほとんど通行できなくなっています。42.35haの農作物の農地にも被害が及びました。

住宅への被害は全壊3棟、半壊2棟、床上浸水13棟、床下浸水79棟に及び、観音寺水源地浄水施設隣接法面の崩壊により浄水施設が全壊するなど住宅以外の建物被害も発生しています。

土砂崩れによってお一人の尊い命が失われたことは本当に残念でなりません。お亡くなりになられた方に謹んで哀悼の意を表しますとともに、被災された皆さまに心からお見舞いを申し上げます。

市では、直ちに災害対策本部を立ち上げ、被災状況の把握に努め、被災個所の緊急対応にあたっています。引き続き、1日も早い復旧・復興を目指して取り組みを進めるとともに、被災された方の支援に全力で取り組んでまいります。



▲上砥山地先金勝川堤防

栗東市長 野村昌弘



▲復旧に向けて取り組んでいます▲

▲政府に要望書を提出
(9月18日)

■災害に遭われた方への支援制度

今回の台風で、被災された方の主な支援制度の窓口は、下記のとおりです。制度の詳細については、それぞれの問合せ先へお問合せください。

- り災証明書の発行（対象：住家・家財道具など）…総合窓口課 電話551-0110 FAX 553-0250
 - からだと心の相談……………地域包括支援センター 電話551-0285 FAX 551-0548
 - り災便所のくみ取りに要する費用の一部助成…環境政策課 電話551-0341 FAX 554-1123
 - 台風18号の被害によるごみの処理……………環境政策課 電話551-0341 FAX 554-1123
 - または環境センター 電話553-1901 FAX 552-5933
 - その他の問合せ……………生活安全課 電話551-0109 FAX 551-0149
- （被害状況・支援制度の内容は9月20日現在。随時市ホームページに掲載していきます。）

平成24年度決算の財政健全化判断比率などを公表

地方公共団体の財政状況に係る情報の公開度、透明度を高めて、その団体の財政事情を市民の皆さんにより分かりやすくすることと、財政事情の悪化を未然に防ぐことを目的として「地方公共団体の財政の健全化に関する法律」が、平成19年6月に公布されました。

この法律では、特別会計や公営企業会計も合わせた連結決算により、地方公共団体の財政の健全性を判断する下記①～④の指標（財政健全化判断比率）と、公営企業の経営健全性を判断する指標（資金不足比率）で明らかにし、「早期健全化」と「財政再生」の2段階で財政の悪化具合をチェックします。

この比率は、平成19年度決算から公表が義務付けられ、平成20年度決算以降は、比率が一定の基準を超える団体は、「早期健全化計画」あるいは「財政再生計画」を策定し、早急に財政事情の改善に努めなければなりません。

◆市財政の健全性を判断する指標（表1）

- ①実質赤字比率…一般会計など（注1）の実質赤字が標準財政規模（注2）に占める割合
- ②連結実質赤字比率…本市の全会計の実質赤字（または資金不足額）が標準財政規模に占める割合
- ③実質公債費比率…一般会計などが負担する公債費が標準財政規模に占める割合
- ④将来負担比率…一般会計などが将来負担すべき債務が標準財政規模に占める割合

◆公営企業の経営健全性を判断する指標（表2）

- 資金不足比率…資金不足額が公営企業会計（注3）の事業規模に占める割合

本市の平成24年度決算における健全化判断比率は、いずれも早期健全化基準を下回っています。

将来負担比率については、市の負担する債務残高を低減させたことなどにより、昨年度の指数（281.8）から35.8ポイント減少しました。しかし、他市との比較においては依然として非常に高い比率ですので引き続き低減努力を行います。

実質公債費比率については、昨年度（19.9）と比較し0.7ポイント減少しました。しかし、本年度に市土地開発公社の抜本的改革として、第三セクター等改革推進債を発行することから、今後は一時的な比率の上昇が見込まれます。

今後も、諸改革の実施と長期の財政見通しをもって、早期の財政健全化に向けた取り組みを進めていきます。市民の皆さんのご理解をお願いします。

注1 【一般会計など】…市では、「一般会計」「土地取得特別会計」「墓地公園特別会計」「大津湖南都市計画事業栗東新都心土地区画整理事業特別会計」があります。

注2 【標準財政規模】…地方公共団体の一般財源（使途が特定されていない財源）の標準規模を示すもので、税収入・各種譲与税・県税交付金などで構成されます。

注3 【公営企業会計】…市では、「大津湖南都市計画事業栗東駅前土地区画整理事業特別会計」「公共下水道事業特別会計」「農業集落排水事業特別会計」「水道事業会計」があります。

●平成24年度決算における健全化判断比率（表1）
（単位：％）

区分	栗東市	早期健全化基準	財政再生基準
実質赤字比率	赤字なし	12.91	20.0
連結実質赤字比率	赤字なし	17.91	30.0
実質公債費比率	19.2	25.0	35.0
将来負担比率	246.0	350.0	制度なし

●平成24年度決算における資金不足比率（表2）
（単位：％）

区分	栗東市	経営健全化基準	財政再生基準
大津湖南都市計画事業栗東駅前土地区画整理事業特別会計	不足なし	20.0	制度なし
公共下水道事業特別会計	不足なし	20.0	制度なし
農業集落排水事業特別会計	不足なし	20.0	制度なし
水道事業会計	不足なし	20.0	制度なし

滋賀県トラック協会湖南支部と

災害時等における物資輸送などの応援協定を締結

8月27日(火)、市と滋賀県トラック協会湖南支部との間で「災害時における物資等の輸送、集積地での仕分けおよび配送の応援に関する協定」を締結しました。

この協定では、災害が発生したときに市の要請に基づき、物資などの輸送、集積地での仕分けおよび配送の応援を優先的に実施していただくこと

を取り決めています。

市では、今後も関係機関と連携を深め、防災体制の充実を目指します。



問合せ…生活安全課 総合防災・危機管理係

☎551-0109 FAX 551-0149

平成26年4月からの保育園・幼稚園・幼児園の入園申込み

平成26年4月からの保育園・幼稚園・幼児園の入園申込み受付にかかる日程は、次のとおりです。申込みの要件などの詳細については、広報りっとう9月号本文2～3ページに掲載していますので、ご覧ください。

■申込み受付日時と場所

期日…右の表のとおり 時間…8:30～17:15

場所…各保育園、幼稚園、幼児園、幼児課

	申込み受付日
市立幼稚園、市立幼児園 (短時間保育課程)	10月7日(月)～ 10月11日(金)
市立保育園、法人立保育園、 市立幼児園(中時間・ 長時間保育課程)	10月15日(火)～ 10月18日(金)

問合せ…幼児課

☎551-0424 FAX 551-0149

平成24年度

介護保険事業運営状況

介護保険制度は、住み慣れた地域でいつまでも安心して暮らし続けられるように、また、介護が必要になっても、身体の状況に応じて自立した日常生活を営むことができるよう、社会全体で支える制度です。

平成24年度における事業運営収支は歳入総額で25億4,628万4千円、表1のほか地域支援事業分にかかる介護保険料や国、県および市などが拠出する交付金や繰入金などがあります。

一方、歳出総額は25億3,523万9千円で、表2の介護給付費のほか、要介護認定審査など運営上の経常事務経費や地域支援事業にかかる必要経費などに支出しました。なお、高齢化率の上昇などに伴う要介護認定者の増加などにより、介護給付費は前年度比12.6%の増加となっています。

また、本市の介護保険を運営するうえで貴重な財源として満40歳以上の被保険者に負担いただいている介護保険料は、要介護や要支援の認定を受けた人が利用した介護(介護予防)サービスに対する給付費の支払いや、地域支援事業の推進経費にのみ充てています。実績額などは右の表のとおりです。

表1 歳入総額のうち介護給付費の財源内訳

	金額	構成比
第1号被保険者介護保険料	6億 238万5千円	25.0%
介護給付費支払基金交付金(第2号被保険者)	7億 352万0千円	29.2%
介護給付費準備基金繰入金	354万8千円	0.2%
国庫支出金	4億4,373万6千円	18.4%
介護給付費財政調整交付金	509万7千円	0.2%
県支出金	3億4,939万9千円	14.5%
繰入金(栗東市負担分)	3億 109万8千円	12.5%
合 計	24億 878万3千円	100.0%

表2 歳出総額のうち介護給付費の支給内訳

介護給付費は、介護認定を受けた人が利用した介護サービス費用の9割を保険から給付しています。残りの1割は利用者が負担しています。

	金額	構成比
居宅介護サービス費	13億5,235万6千円	56.1%
施設介護サービス費	7億 945万3千円	29.5%
地域密着型サービス費	1億4,344万0千円	6.0%
介護予防サービス費	7,997万3千円	3.3%
特定入所者介護サービス費	7,147万6千円	3.0%
高額介護サービス費	2,955万5千円	1.2%
高額医療合算介護サービス費	314万1千円	0.1%
住宅改修費	1,200万6千円	0.5%
審査支払手数料	314万1千円	0.1%
福祉用具購入費	424万2千円	0.2%
合 計	24億 878万3千円	100.0%

問合せ…長寿福祉課 介護保険係

☎551-0281 FAX 552-9320

40歳～74歳の国民健康保険加入の人へ！ 発病してから後悔しないために…

今年の特健診、もう受診しましたか？

まだ受診していない人は、県内実施医療機関で10月31日までに受診しましょう。

持ち物…国民健康保険被保険者証、特定健診受診券（5月に送付しています）、記入済み質問票、前年度の健診結果票（お持ちの人のみ）

自己負担金…

65歳以上の人：無料

40～64歳の人：1,500円（市民税非課税の国民健康保険加入世帯の人は、無料になります。受診1週間前までに受診券と印鑑をお持ちの上、総合窓口課 国民健康保険係へ申請してください。）

※受診券を紛失した場合は再発行しますので、総合窓口課 国民健康保険係までご連絡ください。

※受診券の有効期限を12月末まで延長して再交付することができます。希望する場合は、総合窓口課 国民健康保険係までご連絡ください。ただし、11～12月は、インフルエンザの予防

接種などにより医療機関が混み合いますので、早期の受診にご協力ください。

■服薬・通院中の皆さん、治療中データの提供にご協力を

現在治療中の人、医療機関で検査を受けている人も特定健診の対象です。「治療中だから健診は受けない、受ける必要がない」という人は、医療機関からの治療中データの提供にご協力ください。治療中のデータを提供すると、健診受診者と同様に必要な人には特定保健指導の案内をしますので、生活習慣の改善などの支援を受けることができます。このことで、発病の予防や医療費負担の削減にもつながります。治療中データの提供については、かかりつけ医（但し、特定健診実施機関に限る。）に特定健診受診券と被保険者証をお持ちの上、ご相談ください。

問合せ…総合窓口課 国民健康保険係

☎551-1807 FAX 553-0250

10月1日から

くりちゃんバスの運行を見直しました

「くりちゃんバス」は、民営バス路線の撤退などを踏まえ、民営バスとくりちゃんバスとが連携を図りながら、市内を網羅するよう平成15年度に運行を開始しました。

本年10月1日からのバスの運行見直しについては、栗東市バス対策地域協議会において、さらに効率的な運営を図るための運行を検討いただきました。検討の結果、運営の負担軽減や活性化につなげるために、大宝循環線と宅屋線を草津市の「まめバス」と統合し、2市間を行き来する「草津・栗東くるっとバス」として運行を行うこととなりました。

主な改正内容

■大宝循環線

- 1日8本の運行を1日10本に増便
- 草津駅西口へも接続
- 土曜日にも運行
- 車両は現在「まめバス」で使用されているハイエース



■宅屋線

- 1日10本の運行をそのまま維持
- 草津駅西口へも接続
- 車両は現在「大宝循環線」「宅屋線」で使用している小型バス

割引制度について

現在、くりちゃんバスには「乗り継ぎ割引」がありますが、草津市とのジョイント運行の関係から、10月1日以降は「大宝循環線」と「宅屋線」に限り「往復割引」を併用します。ただし、「乗り継ぎ割引」を受けた場合は「往復割引」を受けることはできません。



問合せ…生活安全課 交通政策係

☎551-0291 FAX 551-0149

ハ ー ベ ス タ イン ハ シ リ

Harves-Ta in HASHIRI 2013

はしり自治会では、清流の里「走井」の魅力を栗東市内外の皆さんにPRするため、昨年に続き「農×食×音×交流」の野外フェスを開催します。

メイン会場は琵琶湖が望める走井ダムです。観て・聴いて・食べて、「走井」の秋を体感しにお越しください。

日時…10月12日(土) 11:30～16:30

(雨天決行、荒天中止)

場所…栗東市荒張走井集落一帯



内容…

- **食事 (スローフード体験)**: 竹飯炊飯、かまどご飯、「organic restaurant なぎさwarms」によるジビエ料理など
- **体験 (スローライフ体験)**: まき割り、収穫体験、集落内散策、畑ヨガなど (収穫体験・集落散策、畑ヨガは10時～11時30分。事前予約制)
- **音楽・アート**: ライブ、ジャンベ体験、ライブペインティング

問合せ…

Harves-Ta in HASHIRI実行委員会

大津市長等2丁目9-1 まちなか交流館内

☎・FAX 525-6674

ブログ <http://harvesta.shiga-saku.net/>

フェイスブック Harves-Ta-Hashiriで検索

農林課 農政係

☎551-0124 FAX 551-0148

栗東スイーツマップが誕生します

栗東ブランド推進補助事業を活用した栗東市商工会の新たな取り組みを紹介します。

市内には、栗東にちなんだお菓子を製造・販売しているお店がたくさんあります。

そこで、栗東市商工会では、市内のお店で製造・販売されているお菓子を取り集めた「栗東スイーツマップ」を作成します。

マップには、栗東という地名にちなんだ「栗」を使ったお菓子や、栗東産の素材を使ったお菓子などを掲載しており、他にも店舗情報、市内観光情報なども盛り込んでいます。

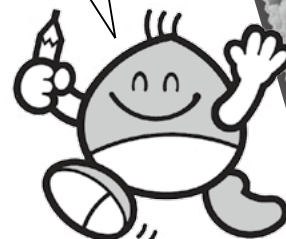
栗東スイーツマップを手にスイーツ巡りはいかがでしょうか。手土産として利用できる良いものも見つかるかもしれませんよ。

マップは栗東駅・手原駅や掲載店舗などに配置する予定です。詳細は栗東市商工会ホームページ (<http://www.rittosci.com/>) をご覧ください。



▲栗を使ったお菓子「へそくりパイ」(左)と「へそくりmanju」(右)

「栗東スイーツマップ」を手にスイーツ巡りはいかが?



問合せ…

栗東市商工会 (担当: 小澤・増田)

栗東市手原三丁目1-25

☎552-0661 FAX 553-5263

Eメール info@rittosci.com

農林課 栗東ブランド推進室

☎551-0124 FAX 551-0148

大自然や歴史を感じながら、心地よい汗を

秋の金勝山ハイキングと東海道ウォーク



金勝山ハイキングコースから見た国見岩の眺望

「金勝山ハイキング」と「いにしえをしのぶ近江東海道ウォーク」には、専門家やガイドによる案内が揃っています。各イベントの詳細は、栗東市観光物産協会ホームページ (<http://www.ritto-kanko.com/>) または駅や各コミュニティセンターに設置のチラシをご覧ください。天候などによって内容が変更になる場合があります。

申込み・問合せ…栗東市観光物産協会（商工観光労政課内）☎551-0126 ☎551-6158

金勝山ハイキング「琵琶湖の眺望と奇岩を楽しむ」

期日…10月19日(出)

内容…十九道ダムや白糸の滝、琵琶湖の眺望、天狗岩や耳岩といった奇岩を楽しむ、こまきかまがいがいづつ狛坂磨崖仏を訪れます（約10km、健脚向き）

集合場所…JR手原駅

参加費…1人1,200円（行きのパックなどを含む）

定員…50人（先着順）

申込み…電話で栗東市観光物産協会へ



◀ 静寂の中の狛坂磨崖仏

中止になりました

いにしえをしのぶ近江東海道ウォーク

期日…10月27日(日)

内容…史跡「旧和中散本舗」など旧東海道沿いの名所旧跡を訪れ、田楽発祥の地である岡地域では田楽も試食できます。（約12km、健脚向き）

集合場所…JR石部駅

参加費…1人1,100円（入館料、田楽などを含む）

定員…50人（先着順）

申込み…電話で栗東市観光物産協会へ



◀ 国名勝の旧和中散本舗庭園

中止になりました

金勝山一帯のハイキングや文化財探訪に最適

こんぜシャトルバス 秋期運行開始！

10・11月の土・日・祝日に運行

■運行ダイヤ

J R手原駅	中村	片山	道の駅こんぜの里	金勝寺
8:55発	9:01発	9:04発	9:13発	9:23着
10:45発	10:51発	10:54発	11:03発	11:13着
金勝寺	道の駅	運行中止になりました		J R手原駅
14:30発	14:48発	14:55発	14:58発	15:04着
16:00発	16:08着 16:18発	16:25発	16:28発	16:34着

■料金

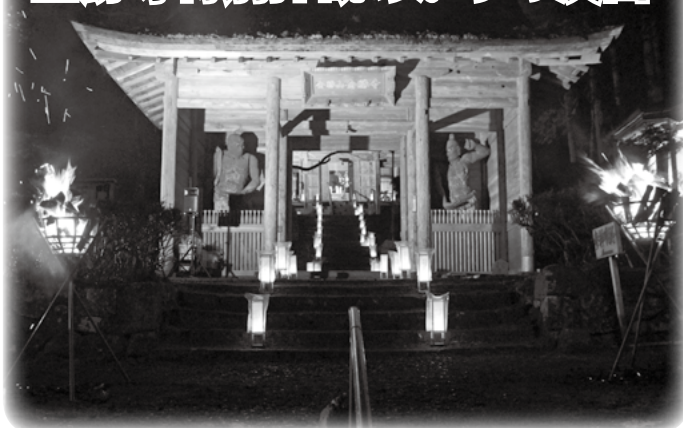
	乗車可能区間	大人	小人
1日フリーパス	手原駅⇄道の駅こんぜの里・金勝寺	800円	400円
片道	シャトルバス運行区間内における乗車1回	500円	250円
	※道の駅こんぜの里⇄金勝寺の区間のみの利用	100円	50円
相互乗車	行き：手原駅→道の駅こんぜの里・金勝寺	700円	350円
	帰り：上桐生→草津駅		
	行き：草津駅→上桐生		
	帰り：金勝寺・道の駅こんぜの里→手原駅		

※障がい者の人は半額（チケット購入時に障がい者手帳を提示してください）

問合せ…栗東市観光物産協会（商工観光労政課内） ☎551-0126 ☎551-6158

ホームページ <http://www.ritto-kanko.com/>

晩秋の金勝寺であかりの演出を実施

金勝寺特別拝観あかりの演出2013～靈山清浄 久遠のあかり～

かがり火と近江雁皮和紙を用いた露地行灯によるあかりが、晩秋の金勝寺を幻想的に包み込みます！

日時…11月9日(土)、10日(日)、16日(土)、17日(日)

各日とも16時～20時（あかりの点灯は日没後）

場所…金勝寺（栗東市荒張）

内容…美しい紅葉に彩られる金勝寺を幻想的なあ

れいざんしょうじょう くおん
かりで演出。静かな山里にひっそりとたたずむ古刹が描く幽玄の世界をお楽しみください。

駐車場…金勝寺駐車場

特別拝観料…500円（道の駅などで利用できる買い物補助券付）



【協賛募集】あかりの献灯協賛金を募集しています。個人協賛は1口1,000円、企業協賛は1口2,000円から受け付けています。

問合せ…栗東市観光物産協会（商工観光労政課内） ☎551-0126 ☎551-6158

皆さんの参加を
お待ちしております

10月14日(祝)開催!

いちようまつり、いちようまつり+Plus

いちようまつり

日時…10月14日(祝) 9:45～16:00 (雨天決行)

場所…市役所庁舎前駐車場、栗東第一児童公園、
市役所前いちよう通り一帯

内容…大抽選会、模擬店、地元中高生プラスバンド演奏、特殊車両展示、交通安全教室、マイカー一点検、滋賀県食肉消費推進協議会普及啓発事業・試食会、いちよう通り店舗でのイベントなど

問合せ…栗東市商工会 (土・日・祝日を除く)

☎552-0661 ☎553-5263

いちようまつり+Plus

「いちようまつり」とタイアップし、地域住民などの協力のもと、安養寺景観まちづくり協議会が中心となり開催します。

日時…10月14日(祝) 9:30～15:00 (小雨決行)

場所…市役所前エリア、栗東第三児童公園 (たこ

公園) エリア

■マチを知り、マチで遊んで、まちづくり
～バラエティーに富んだ企画を用意～

●市役所前エリア…「いちよう通り横断ウルトラクイズ」や「古き良き安養寺博物館」など、安養寺を知るための企画を用意。

●たこ公園エリア…安養寺でASOBO、MANABO、TSUNAGO、WARAOと題し、「自然(里山)」と「人」、「人」と「人」のつながりの中で、里山環境保全や、景観にまつわる企画を用意。

■安養寺の住民と事業者の共同で進めます

安養寺景観まちづくり協議会では、本当の暮らし良さや街のにぎわいを追求し、コミュニティの大切さを共有するため、共同で取り組みを進めます。

※いちようまつり+Plusは、全国モーターポート競走施行者協議会からの拠出金を受けて実施します。

問合せ…都市計画課 景観・まちづくり係

☎551-0116 ☎552-7000

10月26日(土)開催!

のんで、たべて、楽しんで!

第1回りっとうバル

おいしいとこ
新発見!

本市飲食業の活性化と中心市街地のにぎわいを図るために、元気創造事業の一つとしてスペインの食文化を代表する「バル」を栗東市役所周辺・JR栗東駅周辺で開催します。参加店舗の「ドリンク+各店が考案した料理1品」を、バルチケットを使ってはしごするイベントです。

りっとうバルの楽しみ方

1

バルチケットを
購入します。
(5枚つづり/1冊)

バルチケット販売所で購入してください。前売・当日チケット共、現金での販売となります。

2

チケット+マップ
を手にお店へ

栗東市役所周辺・JR栗東駅周辺の、多数のお店が参加します。参加店の詳細情報はホームページでチェック! 新たなお気に入りのお店を見つけてください。

3

バルチケット
1枚で
「1品+1ドリンク」

お酒、和食、洋食、カフェ…。各店の趣向を凝らしたバルメニューを安価ではしごできます。気になっていたお店にも思い切って行ってみよう。

4

バルチケットを
分け合って
使ってもOK

前売りチケットを当日使い切るのが一番お得です。1冊を友達と分け合ってもOK。ただし1人1枚で使ってください。

日時…10月26日(土) 11:00～24:00 (雨天決行)

あとバル: 10月27日(日)～11月4日(振休)

場所…栗東市役所周辺・JR栗東駅周辺

チケット…5枚つづり前売3,000円、当日3,500円

前売券販売所…アル・プラザ栗東1階銘店サービスセンター、栗東市商工会事務局、ウイングプラザ4階事務局、りっとうバル参加店

※りっとうバルホームページ (<http://www.rittosci.com/ritto-bar/>) にて当日引換の前売予約もあり。

※当日、使い切れなかったチケットは、あとバル期間中、参加店で1枚600円の金券として利用できます。

問合せ…栗東市商工会 (土・日・祝日を除く)

☎552-0661 ☎553-5263

市政功労者表彰式

日時…11月3日(祝) 10:30～

場所…なごやかセンター集会室

※手話通訳が必要な場合は、10月18日(金)までに
元氣創造政策課へお申込みください。

問合せ…元氣創造政策課 秘書係

☎551-0102 FAX 553-1280

交通安全優良校知事表彰受賞

治田西小学校が、平成25年滋賀県交通安全推進大会で、交通安全優良校知事表彰を受けました。同校では、平成24年度に交通安全子供自転車滋賀県大会団体の部で入賞したほか、草津警察署のモデル事業として、実技講習と筆記テストを実施し、合格者に自転車免許証を交付する取り組みなどを実施しています。



問合せ…治田西小学校 ▲自転車免許証交付式

☎553-2017 FAX 553-2022

路上喫煙の防止にご協力を

路上喫煙は、子どもをはじめ他の歩行者にやけどを負わせたり、衣服を焦がしたりするなど直接的な危害を加える可能性があるだけでなく、受動喫煙による健康への被害を与えます。また、吸い殻のポイ捨てにより、街の美観を損ねるなど多くの迷惑が社会問題化しています。

市では、平成24年10月に路上喫煙の防止に関する条例を施行し、市内全域の道路、公園その他の公共の場所での路上喫煙の防止を図っています。喫煙者の皆さんのご協力をお願いします。

■路上喫煙とは

道路などの公共の場所でたばこを吸うことや火のついたたばこを持つことをいいます。歩行中だけでなく、立ち止まった喫煙や自転車などに乗った喫煙も含まれます。

■喫煙者の皆さんへ

●屋外では他人に迷惑を及ぼしたり、被害を与えたりする恐れのある歩行中（自転車運転中を含む）の喫煙はやめ、管理者などが指定した場所で喫煙しましょう。

●マナーを自覚し、吸い殻は適正に処理しましょう。

問合せ…環境政策課 生活環境係

☎551-0341 FAX 554-1123

～浄化槽の法定検査～

浄化槽の設置者（管理者）は、浄化槽が正常に機能し生活排水などが十分浄化されていることを確認するため、保守点検や清掃とは別に、「法定検査」を毎年1回受けることが法律で義務付けられています。

浄化槽を使っている人は毎年1回、必ず法定検査を受けてください。

■法定検査についての問合せ先

●11人槽以上の浄化槽の場合

公益社団法人滋賀県生活環境事業協会
☎554-9271

●10人槽以下の浄化槽の場合

○栗東総合産業(株) ☎552-1711

担当地域：治田、治田西、治田東、大宝、大宝西、大宝東、金勝学区および日吉ヶ丘自治会

○日映興業(株) ☎552-8311

担当地域：葉山、葉山東学区（日吉ヶ丘自治会を除く）

問合せ…環境政策課 環境政策係

☎551-0336 FAX 554-1123

草津警察署安全伝言板



安全な登山のために

秋の紅葉シーズンを迎え、ハイキングや登山を楽しむ人が増加します。しかし、登山途中で道に迷い、遭難してしまうこともありますので、ハイキングや登山を楽しむ人は、次のことを守ってください。

- 事前に山の気象や危険個所の情報を確認する。（秋の天気は変わりやすく、山間部では、急に変化します。山の天候の回復は、遅いことを忘れずに。）
- 登山届を出す。（滋賀県警察ホームページ <http://www.pref.shiga.lg.jp/police/> の「インターネット登山届」でも登山届を受け付けています。）
- 装備を点検し、無理な登山計画や行動は避ける。
- 単独登山は避け、経験の豊富なベテランと複数で登るようにする。
- 家族に登山計画と帰宅時間を伝えておく。
- 携帯電話（GPS機能付きの携帯電話）を必ず携帯する。



問合せ…草津警察署 地域課

☎563-0110（内線292） FAX 563-0116

りっとう 再発見

⑨4

～草津競馬場～

1日平均の乗車人員数で滋賀県内の最多を数えるJR草津駅は、栗東市と隣り合う草津市渋川にあり、栗東の人々にとっても親しみのある駅です。渋川は、昭和31年（1956）まで栗東町に含まれており、草津駅は一時期、栗東町にあったといえます。今回は、その草津駅の西側に、昭和の初めにあった草津競馬場について紹介します。

昭和6年（1931）6月5日、栗太郡治田村渋川に、滋賀県内では最初の常設競馬場として開設された草津競馬場で、初めての競馬が開催されました。草津駅に停まった臨時列車からは、多くの競馬ファンが降り立ち、競馬場へと向かっていきました。初日の観客は7,000人。土曜日とも重なった2日目には、10,000人以上の観客を集めています。駅前には大きなアーチが立てられ、家々の軒先には提灯が吊るされるなど、お祭りのような騒ぎで盛り上がったといえます。

草津競馬場の運営には、滋賀県愛馬倶楽部と滋賀県畜産組合連合会が携わり、昭和14年（1939）までの間、春秋の年2回の競馬が開催されました。出走する馬の多くは、近くの農家で飼

草津競馬のポスター
（昭和10年、館蔵）▶



われていた農耕馬で、地元の若者たちも騎手を務めていました。まれに中央競馬から馬が来ることもあり、競馬ファンのみならず、近くに住む人たちにとっても娯楽の機会となっていたのです。

しかし、戦争の影響により、昭和15年（1940）からは「軍用保護馬鍛錬競走」として軍隊式の競馬に改められ、昭和19年（1944）まで続けられています。また、草津駅から近いということもあり、軍の物資集積場としても用いられました。

戦後は、昭和21年（1946）に競馬が再開され、昭和23年（1948）には県営競馬場となりますが、昭和26年（1951）3月の開催を最後に休止となります。その後、草津競馬場は正式に廃止となり、昭和29年（1954）には県立草津農業試験場の養鶏場に転用されました。

草津競馬場があった場所は、今では大型ショッピングモールとなっています。現在では競馬場の痕跡はありませんが、草津駅周辺に立ち寄ったときに、現在とはまた別のにぎわいがあったことに思いをはせてみてはいかがでしょうか。

※栗東歴史民俗博物館では、10月27日(日)まで開催中の企画展「馬のまち栗東」で、草津競馬場に關する資料も展示しています。

問合せ…栗東歴史民俗博物館

☎554-2733 📠554-2755

◆今後の掲載予定

りっとう再発見…12、1、3月号
すだじいの百年日記…11、2月号



「中学生のすてきな姿！」

地域の人から中学校へ、次のようなうれしい連絡をいただきました。

「ごみ集積所のコンテナ整理をしていたときに、通り掛かった中学校の生徒さんが、『何かお手伝いしましょうか』と声を掛けてくれ、作業を手伝ってくれました。本当に助かりました。ありがとうございました。」

「今朝、中学校のテニスコートの横を通り掛かったときに、『おはようございます』と一人の生徒さんが気持ちよくあいさつをしてくれ、その後、皆さんがあいさつをしてくれました。そのあいさつを聞いて、今日一日、すがすがしく過ごせそうです。」

子どもたちのすてきな姿を見つけていただき、ありがとうございました。

（市内中学校から）

あってはならない 差別の心 なくてはならない 人権意識 ～21世紀スローガンコンテスト 努力賞作品～

フォト ニュース

このページは皆さんからの情報をお待ち
しています。地域の出来事や話題をお寄
せください。広報係が取材に伺います。

元気創造政策課 広報係 ☎551-0641

FAX554-1123



近畿大会出場チームを市長が激励

■大宝少年野球スポーツ少年団

8月19日（市役所）
大宝小学校、大宝東小学校の児童を中心に活動して
いる大宝少年野球スポーツ少年団。8月24日、25
日に京都府宇治市で開催された第37回ほっかほっ
か亭カップ
近畿少年軟
式野球大会
に滋賀代表
として出場
しました。



全国大会出場チームを教育長が激励

■栗東ナイススターズ

9月19日（市役所）
10月18日～20日に沖縄県読谷村で開催される65
歳以上のソフトボール大会、第8回全日本ハイン
ソニアソフトボ
ール大会に栗東ナ
イススターズが
出場します。大
会を前に、教育
長より激励を行
いました。



7月、8月 平和学習(各
コミュニティセンター)
平和に関するビデオ視聴や、
中学生による講話、戦時食の
試食などを通じて、平和の尊
さを学びました。(写真はコ
ミュニティセンター大宝東)

8月16日 はやしの里あ かりの演出2013（林）

栗東市観光物産協会では、新
善光寺とその一帯であかりの演
出を実施。夏の夜に、心安ら
ぐやさしいあかりを灯しました。



8月24日 知って親しむ里山
プロジェクト(栗東自然観察の森)
里山としての安養寺山に親し
もうと、間伐材を使ったマイ
箸作りと森の中で印象的な風
景を探すゲームを行いました。

8月25日 こども考古学体験
教室(栗東市出土文化財センター)
子どもたちに、郷土の歴史や考
古学への興味を深めてもらお
うと、石こうを使ったお金や
銅鐸^{どうたつ}の鑄造体験を行いました。



8月25日 栗東駅前夏まつ
り(さきらシンボル広場、
栗東駅前ポケットパーク)
模擬店、ステージ発表、抽選会、
お化け屋敷、竹灯籠やスカイ
ランタンの演出などがあり、楽
しいひとときを過ごしました。

9月6日 部落解放をめざ
す栗東市市民のつどい(さきら)
ひだまりの家の活動事例発表、
ロンドンパラリンピック銀・銅
メダリスト木村敬一選手のビデオ
メッセージなどを通じて、人
権について考えました。



ともだちと てをつないだら あたたかい ～平成24年度人権啓発標語 佳作作品～

りっとう キラリさん

このページは、さまざまな分野で活躍されている市民、市内のボランティア・市民活動・生涯学習などのグループを紹介するコーナーです。

子どもたちによる 「わがまちのオーケストラ」

～さきらジュニアオーケストラ～

今月は、栗東芸術文化会館さきらで活動する子どもたちによるオーケストラ、「さきらジュニアオーケストラ」を紹介します。

活動を始めたきっかけ

「わがまちのオーケストラ」結成を目指して平成17年に開校した音楽の学校「さきらジュニアオーケストラ・アカデミー」。そのアカデミー内のオーケストラとして平成22年7月に誕生したのが「さきらジュニアオーケストラ」です。

現在の活動内容

現在の団員は、県内を中心に集まった音楽が大好きな小学生から高校生約60人。さきらで初めて楽器を手にした仲間も多くいます。また、楽友として大学生も数人参加しています。プロの音楽家を講師に、毎月3回土曜日にさきらで練習を行っています。毎回3時間をかけ、みっちり練習しています。

一番大きな発表の舞台が、毎年秋に行っている定期演奏会。そのほか、びわ湖ホールで行われる「びわ湖・アート・フェスティバル」や「ラ・フォル・

定期演奏会に向けて練習に励んでいます▼▶



ジュルネびわ湖」にも出演しています。また、オーケストラ全体での出演ではありませんが、少人数のユニットで栗東市音楽祭「音楽の森イヴニングコンサート」に出演するなど、市内外で演奏活動を行っています。

ひとことメッセージ

学校や学年の違う仲間たちと、音楽を通じて楽しく活動しています。11月4日(振替)15時からさきら大ホールで開催する第4回定期演奏会に向け、観客席を満席にしたいという思いで、ただ今練習に励んでいます。私たちの演奏を聴きに、皆さんぜひお越しください。

問合せ…栗東芸術文化会館さきら

☎551-1455 FAX 551-2272

借金のお悩みを解決!
一人で悩まずにまずは「相談を!」
任意整理・過払金返還・自己破産・個人再生

たけまえ司法書士事務所
http://www2.ocn.ne.jp/~takemae/
TEL.077-516-8001
事前にご連絡頂ければ土・日・夜間の相談も承ります

近鉄 草津駅東口 平和堂
草津市草津3丁目10-19
草津駅から徒歩10分(約1キロ)

当事務所 立木神社前

相続問題や借金問題
過払金返還請求のご相談は
初回相談料無料です!

司法書士 付前浩和
日本財産管理協会会員
法務大臣認定番号 512248号

複雑な財産管理や相続の疑問
は専門家に一度相談ください
遺産の解約・名義変更・相続人配分管理と処分

創業31年 まごころこめてお手伝い

滋賀ペット葬儀社

栗東セレモニーホール 年中無休
お迎え・個別火葬・納骨供養

日本ペットランド 栗東市坊袋207-1

077-554-5515

売り土地、求めています!
お急ぎの方は買取りいたします

屋上庭園着工数 滋賀県内 No.1

2012年5月 東邦レオ(株) 調査による

西和不動産販売(株) 栗東市上鉤459-7
http://www.seiwa2103.co.jp/ TEL.077-554-0880

広告欄 有料広告掲載のお申込み・お問合せは 元気創造政策課 広報係 ☎551-0641 FAX 554-1123へ
※掲載している広告の内容などのお問合せは、直接広告主へお願いします。

