

Ritto

2015

6



かわいいタケノコ
みつけたよ!

- ・特集
ともにつくる「栗東」……………P 2～6
- ・特定健康診査を受けましょう……………P 7
- ・健康診査の対象者が変更になりました…P 7
- ・「栗東市プレミアム付商品券」の申込みを受付中…P 8
- ・「第2次栗東市食育推進計画」とはどんなもの?…P 9
- ・すだじいの百年日記vol.40 ……………P 12

4月30日（伊勢落地域）

葉山東小学校の2年生が地域の皆さんや保護者とともにタケノコほり。今年は雨が多く、おいしそうなタケノコがたくさん育っていました。

6月は梅雨の季節。この時期の雨も、暑い夏に向け、見えない部分で植物を育ててくれていることでしょう。

ホームページアドレス

<http://www.city.ritto.shiga.jp/>



いっとう! 栗東

ま ち ともにつくる「栗東」

栗東をよりよいまちにするためには、まちの主役である市民の皆さんがまちづくりに何を思い、何を望んでおられるのか、皆さんの声を聴き、ともにまちづくりを考えていくことが重要になります。

このため、市では、できるだけ多くの皆さんに声を届けていただけるよう、「市長への手紙」「パブリックコメント制度」「市長と気軽に栗東まちづくり座談会」「まちづくり出前トーク」「市長のこんにちはトーク」など、皆さんの声をお聴きすることのできるさまざまな機会を設けています。

今、まちづくりは「地方創生」がキーワードになっています。目指すものは、まちの活性化であり、特徴をいかした魅力あるまちづくり、人づくり、仕事づくりです。

栗東の各地域には、伝えられてきた歴史や生活文化、親しんだ自然や風景、さまざまな分野で活動されている人、新しい特産品、最近話題のスポットなど、まだまだ多くの魅力があります。このような地域ならではの魅力をまちづくりにいかし、栗東の魅力発信、地域活力の創生につなげていくことを考えています。

どうか栗東のまちづくりに関する積極的な意見や提案をお寄せください。皆さんの声が、より多くの人に栗東の魅力を知っていただくとともに、地域活力を生み出す大きな力となります。それは、栗東の素晴らしさを改めて発見することとなり、市民皆さんの栗東への愛情をいっそう育み、より魅力あふれたまちをつくることにつながります。

「いつまでも栗東に住み続けたい!」。そう思えるような、誇りや愛着を持てる「栗東」をともにつくっていきましょう。

不安の声に しっかり対応

「栗東市災害時避難行動要支援者登録制度」の整備を進めています

～平成26年度の市長への手紙・市長と気軽に栗東まちづくり座談会・市長のこんにちはトークでの意見・提案から～

- 家族が視覚障がい者です。もし災害があった場合、どのように避難すればよいでしょうか。
- 視覚障がい者は一人で避難することができず不安です。

- 地域内の支援が必要とされる人を、自治会で把握できるようにしてほしい。



■平成27年2月に「栗東市災害時避難行動要支援者登録制度」を開始

大きな災害が発生したときは、行政だけでは対応が難しいことが、さきの大震災で実証されており、支援が必要とされる人の避難の際には、地域の皆さんの手助けが重要になります。支援が必要とされる皆さんは、自治会などで行われる避難訓練などにも参加いただき、どのように避難するのか、本人、家族、地域の皆さんと共有することが大切です。

市では、平成27年2月より、「自助・共助・公助」を市民の皆さんとともに、高齢者、障がいのある人などが安心して暮らすことができる地域づくりを推進するため、「栗東市災害時避難行動要支援者登録制度」を開始しました。

この制度は、災害が起きたとき、自力で避難することが困難な一人暮らしの高齢者や障がいのある人などにあらかじめ登録いただき、地域の皆さんや関係機関で情報を共有する制度です。個人情報のため、登録には本人の同意が必要ですが、現在1500人を超える人が登録されています。

今後は、自治会、民生委員・児童委員など地域の人や警察、消防署などの機関に情報が提供され、災害時の避難支援や安全確認が行われます。また、防災訓練や日頃の見守り活動にも活用されます。

皆さんからの意見や提案、近隣市の状況なども踏まえながら、よりよい制度となるよう取り組みを進めていきます。

制度に関する問合せ…社会福祉課 社会福祉係 ☎551-0118 ☎553-3678





～市長への手紙に返信中～

栗東市長 野村昌弘

「市長への手紙」は必ず私が読み、返事をお返ししています。まちづくりの意見やアイデアをお寄せください。



市長への手紙

日々の生活の中で市政について気付いたこと、考えていることなど、皆さんの意見や提案をお寄せください。

手紙は必ず市長が読ませていただきます。個々の内容は関係する部署が責任を持って調査して返事を作成し、市長が確認の上、署名をして手紙でお返しします。

また、市民の皆さんには内容を抜粋して、市ホームページなどで公開します。

このページの用紙をご利用いただくほか、はがきや私製の封書、インターネット（市ホームページ<http://www.city.ritto-shiga.jp>から市長の部屋→市長への手紙→市長への手紙へ進む）などで受け付けています。



料金受取人払郵便

栗東局
承認
108

差出有効期間
平成29年5月
31日まで

(切手を貼らずに
お出しください)

5 2 0 - 3 0 9 0

栗東市安養寺一丁目十三番三十三号

栗東市長行

「市長への手紙」



キリトリ線

(山折り)

のりしろ

キリトリ線

のりしろ

キリトリ線

封筒を作り、市長へ送ってください。

- ①キリトリ線に沿って切り、中央を山折りにします。
- ②のりしろにのりをつけて貼り合わせ、封筒を作ります。
- ③切手を貼らずにそのままポストへ投函してください。

のりしろ

市長への手紙

題名

のりしろ

キリトリ線

キリトリ線

住所	〒(—)	
氏名		
性別	年齢	歳
男		
女		

▼「市長への手紙」平成26年度の主な意見 (合計149通、184件)

総務部	税金の通知・納付方法、職員 の配置・対応、期日前投票所 の設置に関する意見など
政策推進部	市政・まちづくり、財政再建、 ふるさと納税、庁舎の設備・ 駐車場に関する意見など
市民部	災害時の対応、防災訓練、交通 事情、交通道路標識や信号機の 設置、自治会、コミュニティセ ンターに関する意見など
健康福祉部	障がい者支援、福祉医療、 不妊治療費助成、保育園の入所、 児童館、学童保育所に関する 意見など
環境経済部	ごみの回収、市指定ごみ袋、 墓地公園、花火大会、観光施設 に関する意見など
建設部	道路の管理・整備・修復、 公園の管理、住宅の耐震工事 補助に関する意見など
教育委員会	学校給食、学校施設、PTA問題、 スポーツ施設、図書館の運営 に関する意見など
その他	市に関する意見以外

パブリックコメント制度



市の計画・条例などをよりよいものにするため、皆さんの意見をお寄せください。

市の基本的な計画・条例などをつくる段階で、趣旨、内容を公開し、市民の皆さんの意見を反映します。

▼平成26年度のパブリックコメント実施状況

内 容	意見件数
栗東市いじめ防止基本方針(案)	0件
第2次栗東市食育推進計画(案)	0件
栗東市子ども・子育て支援事業計画(案)	4件
第2期栗東市障がい者基本計画(案)・ 第4期障がい者福祉計画(案)	2件
栗東市高齢者保健福祉計画・介護保険事業計画(案)	6件
栗東市新型インフルエンザ等対策行動計画(案)	0件
第2次栗東市子ども読書活動推進計画(案)	8件
栗東市市民参画と協働によるまちづくり推進条例行動計画(案)	0件
第五次栗東市総合計画後期基本計画(案)	2件
第七次栗東市行政改革大綱(案)	0件



市長と気軽に栗東まちづくり座談会



平成26年度は、
 ●第1回…平成26年5月、市内4会場で開催
 ●第2回…平成27年1月、市内5会場で開催
 第1回110人、第2回95人、合計205人の皆さんの参加があり、貴重な意見や提案をいただきました。

市長が自ら各地域に伺い、市政の状況報告後、皆さんと意見交換します。気軽ににお越しいただき、ともにまちづくりを考えましょう。

座談会の時間は、約1時間30分で、まず、市長が「市の施策や取り組み状況」をスライドを交えて報告します。その後、テーマに沿って、栗東のまちづくりについて、フリートーク形式で意見交換します。

いただいた意見や提案で、実現可能なものは、市政にいかします。また、職員に状況報告を行い、情報を共有しながら、よりよいまちづくりのために取り組んでいます。

栗東のまちづくりの現状を詳しく説明します。市民皆さんの視点で、まちづくりのアイデアをください。

平成27年度第1回「市長と気軽に栗東まちづくり座談会」

開催日	時間	場所
7月13日(月)	19時30分～	コミュニティセンター大宝
7月16日(木)	19時30分～	コミュニティセンター金勝
7月18日(土)	14時～	コミュニティセンター治田東
7月23日(木)	19時30分～	コミュニティセンター葉山東

- 対象…市民（市内在学・在勤の人も可）
- ※申込みは不要です。手話通訳が必要な場合は、開催日の1週間前までにご相談ください。
- ※いずれも同じ内容です。どの会場に参加いただいても結構です。

「市長と気軽に栗東まちづくり座談会」はどうでしたか？ ～平成26年度の参加者アンケートから～

市長が質問に対して丁寧に答えてくれた。

市長と対話できることがよかった。

もう少し、若い世代、子育て世代の参加があったらいいと思う。

お話の中に知らない事がたくさんあり、市政に対して理解が深まった。

多様な広聴チャンネルの必要はますます高くなる。このような対話の機会は大変よいと思う。

身近な問題が聞けてよかった。

初めての参加でしたが、来てよかった。

聞きたいことが直に聞けてよかった。

意見交換はもう少し少人数のほうがよいかも。

自治会を中心とした意見が多く感じた。大変だと思うが、希望する自治会単位で座談会をしていただければ、参加も多く、もっと切実な意見が出るのでは。

気軽な内容で、皆さんに思いを共感いただけよかった。

参加者皆さんの市に対する思いが伝わった。

テーマがもっと明確なほうがよい。

女性の参加者が少ないのが残念。

市民から提示された問題点・意見について、解決策を示していたり、解決に向けて現場を見て取り組んでいる様子がよい。



まちづくり出前トーク

市長や職員が皆さんのもとに伺い、選択いただいたメニューをお話します。意見交換をとおして、ともにまちづくりを考えましょう。

暮らしに身近な問題や関心のある市の事業などのメニューから市民の皆さんに選択していただき、市長や市職員が伺ってお話する場です。

昨年度は、合計74回、延べ2,322人の参加をいただき実施しました（市長のこんにちはトークを除く）。本年度も皆さんからの申込みをお待ちしています。

出前トーク終了後には、アンケートを実施し、皆さんの意見から改善を重ねています。また、メ



▶ボイスカウト栗東第8団(写真上) 栗東市老人クラブ連合会の皆さんとトーク

■平成26年度のトーク

下記の合計7団体、166人の皆さんとまちづくりを語り合いました。

- ・安養寺みどり会
- ・川辺老人クラブ延寿会
- ・栗東市民生委員児童委員協議会連合会
- ・ボイスカウト栗東第8団ボイスカウト・カブスカウト隊
- ・栗東市老人クラブ連合会
- ・明日香自治会

※各制度の詳細や報告は、市ホームページに掲載していますので、ご覧ください。



▶長寿福祉課の出前トーク「□から始める健康づくり」

～平成26年度の参加者アンケートから～

- ・具体的に説明していただき、よく分かった
- ・□の体操を教えていただき、勉強になった
- ・□腔こうくうの清潔さが老化防止に関わることを改めて実感した
- ・身近なことでおろそかになりがちなので、今後は留意し、長く自分の歯で食べることができるようになりたい
- ・自分自身でできる、□腔機能維持について勉強になった

ニューも毎年見直し、常に新しい話題を皆さんに提供できるようにしています。

※本年度のまちづくり出前トークメニューと手続きは、別冊折り込みをご覧ください。



市長のこんにちはトーク

市内で活動しているグループの皆さんのもとへ市長が伺い、皆さんと直接語り合います。皆さんの活動から、ともにまちづくりを考えましょう。

まちづくり出前トークの一つとして開催しており、自主的な活動を行っているグループの皆さんからの申込みをお待ちしています。

■トークのお相手…市内の自主的な活動を行っているグループ・団体で、10人～30人程度（ただし、政治、宗教または営利を目的としたグループ・団体は除きます）。

■日時…平日、土・日・祝日を問わず、9時～21時の間で、時間は1時間30分まで。

■トークの内容…まちづくりに活かせる内容で、事前に対象グループと調整します。

■トークの運営方法…グループ・団体の主体的な運営とします。

※同一グループとの定期的な対話はいたしません。また、要望、陳情の場ではありません。

問合せ…広報課（市民対話室）広報・広聴係

☎551-0641 ☎554-1123

国民健康保険に加入の
40歳～74歳の皆さん

特定健康診査(特定健診)を受けましょう

メタボリックシンドローム(内臓脂肪症候群)に着目した特定健診は、糖尿病、高血圧症、脂質異常症などの生活習慣病の予防を目的としています。

市では、6月1日から特定健診を受診できるよう、5月中に国民健康保険(国保)加入の40～74歳の人に受診券を送付しています。

- 場所…県内の実施医療機関および下表の集団健診も利用できます。電話予約の上、受診ください。

健診日	健診会場	予約・問合せ
7月25日(土)	JA栗東市葉山支店	滋賀県厚生農業
8月29日(土)	JA栗東市大宝支店	協同組合連合会
9月26日(土)	JA栗東市治田支店	(JA滋賀厚生連)
10月3日(土)	JA栗東市金勝支店	☎521-1708

- 実施期間…6月1日(月)～10月31日(土)
- 持ち物…国保被保険者証、特定健診受診券、記入済み質問票、前年度の健診結果票(お持ちの人のみ)
- 自己負担金…65歳以上の人：無料

40～64歳の人：1,500円

※64歳以下で、市民税非課税の国保加入世帯の人は無料になります。

受診1週間前までに受診券と印鑑をお持ちの上、保険年金課国民健康保険係へ申請してください。

- 7月から9月の間の受診にご協力ください

医療機関は例年、6月は校医健診、10月からはインフルエンザ予防接種などで混み合いますのでできるだけ7月から9月の間に受診いただきますよう協力をお願いします。

- 特定保健指導を行います

特定健診を受診した受診結果をもとに、メタボリックシンドロームの状態にある人や予備群となっている人を対象に、生活習慣改善のための情報提供や指導(特定保健指導)を行います。

- 服薬・通院中の人は治療中データの提供にご協力ください

治療に伴う検査には特定健診の検査項目が含まれていることが多いため、協力をお願いします。

特定健診受診券と被保険者証を持参し、かかりつけ医(特定健診実施医療機関)にご相談ください。

問合せ…

保険年金課 国民健康保険係(特定健診、受診券発行など)

☎551-1807 ☎553-0250

健康増進課 健康管理係(健診全般)

☎554-6100 ☎554-6101

後期高齢者医療制度に
加入の皆さん

健康診査の対象者が変更になりました

健康診査の対象者は保険者である滋賀県後期高齢者医療広域連合が定め、市より受診券を送付していますが、本年度から対象者が変更になりました。

すでに定期的に生活習慣病で治療中の人や、要介護認定を受けている人は、主治医のもとで医師が必要とする検査を受けることが望ましいことから、健診の対象外になります。

このため、次の皆さんには、健診受診券の送付を行わないことになりました。

- 糖尿病などの生活習慣病で治療中の人
- 要介護認定を受けている人

※ただし、要介護認定を受けている人で、生活習慣病に関連する検査(血液検査など)を過去1年以内に受けていない人は、主治医と相談の上、健康増進課に連絡ください。

問合せ…健康増進課 健康管理係

☎554-6100 ☎554-6101

滋賀県後期高齢者医療広域連合

☎522-3013 ☎522-3023

「ほっと栗東」で歴史遺産をいかしたまちづくりを紹介



まぢづくり。旧中島家住宅のかまど再生を中心に、

BBCびわ湖放送地上波広報番組「ほっと栗東」の平成27年度第1回目の放送内容は、栗東の歴史遺産をいかした

栗東歴史民俗博物館の取り組みを紹介します。ぜひご覧ください。

- 放送日時…6月13日(土) 18:05～18:10

再放送…6月20日(土) 18:05～18:10

※番組終了後は、市ホームページでも動画配信。

問合せ…広報課 広報・広聴係

☎551-0641 ☎554-1123

災害時相互応援協定を締結

4月13日、本市は株式会社アクティオ関西支社、渡辺パイプ株式会社滋賀サービスセンターの2社と災害時相互応援協定を締結しました。

(写真左：株式会社アクティオ関西支社
写真右：渡辺パイプ株式会社滋賀サービスセンター)

災害時、株式会社アクティオ関西支社には、公共施設の応急措置のため、排水ポンプなどのレン



タル資機材提供に協力いただきます。また、渡辺パイプ株式会社滋賀サービスセンターには、上下水道復旧のための資材提供に協力いただきます。

市では、今後も市全体の防災力の向上を目指し、取り組みを進めていきます。

防災・防犯情報を配信しています

本市では、防犯情報のほか、防災行政無線のスピーカーから放送している防災情報などをメール配信しています。

配信する情報は、①防犯情報（不審者情報など）②気象警報（大雨などの気象警報）③土砂災害警戒情報④竜巻注意情報⑤震度情報（地震発生後の震度情報）⑥国民保護情報（ミサイル攻撃情報など）です。

<登録方法>

●パソコンまたは、携帯電話から次のアドレスに空メールを送信してください。

entry@city-ritto.jp

※右のQRコードからも

メール送信ができます。

●登録案内メールが届きます。

●画面の案内に従い、登録ください。



<注意事項>

- ドメイン指定受信などを設定されている場合は、ドメイン「city-ritto.jp」を登録してください。
 - 防災・防犯情報配信システムでは、登録から12か月が経過すると、メール配信の継続を確認するメールを自動送信しています。配信継続を希望する人は、お手数ですが、案内に従い、継続登録ください。
- ※確認メールの配信から14日経過すると自動的に登録解除となります。

問合せ…危機管理課

総合防災・危機管理係、防犯係

☎551-0109 ☎551-0149

「栗東市プレミアム付商品券」の申込みを受付中

1万円で
1万2千円分のお買い物ができる
お得な商品券！
ぜひ、この機会にご利用ください。



市民生活支援、地域の消費需要喚起、地域商業活性化などを目的にした「栗東市プレミアム付商品券」の第2次販売申込みを6月10日(水)まで受け付けています。



この商品券は、1万円で1万2千円分のお買い物ができる非常にお得な商品券です。平成27年7月1日～10月31日までの4か月間、市内の129店舗※（5月13日現在）で利用することができます。

申込み方法や商品券が使える店舗など詳しくは、各家庭に配布しているチラシや栗東市商工会のホームページをご覧ください。

※利用可能店舗は、栗東市商工会のホームページで順次更新中です。また、申込みも、ホームページから可能です。

問合せ…商工観光課 商工振興係

☎551-0236 ☎551-0148

春の叙勲 おめでとうございます！

南出儀一郎さん(下戸山)が「瑞宝双光章」を受章



南出さんは、昭和42年から公立中学校の社会科教諭となつて以来、県教育委員会勤務や、栗東中学校教頭、野洲北中学校長、野洲中学校長などの要職を歴任。滋賀県内の学校教育の振興に貢献されました。特に情報教育や総合学習の研究推進にも取り組み、常に子どもたちと一緒に、

新しい教育方法にチャレンジしてこられました。退職後も、平成20年から1期、野洲市教育委員会教育長として教育行政の発展に寄与されました。

現在も、保護司を務める傍ら、大学の非常勤講師やNPO法人日印教育支援センターの理事としてインドの子どもたちのための学校づくりに尽力されている南出さん。「受章は皆様のご支援のおかげです」と話してくださいました。

「第2次栗東市食育推進計画」とはどんなもの？



平成27年3月に策定された「第2次栗東市食育推進計画」は、平成27年度～31年度を計画期間とした食育基本法第18条に基づく「市町村食育推進計画」です。

＜重点的な取り組み＞

■野菜料理を1皿増やす

野菜は「健康に良い」と理解していても、意識しなければ十分な摂取をすることができません。朝食から野菜を食べるには、前日にサラダを作り冷蔵庫に入れておいたり、前日の夕食時に多めに野菜を切っておき、朝に具たくさん味噌汁や洋風のスープなどを作ったりするのもおすすめです。

■食事を通してコミュニケーションをはかる

「孤食」が多い子どもは、「いらいらする」「頭が痛くなりやすい」など何となく体調が悪いという自覚症状を訴えることが多いといわれます。家族と食事をとることは、マナーや社会性を育てます。

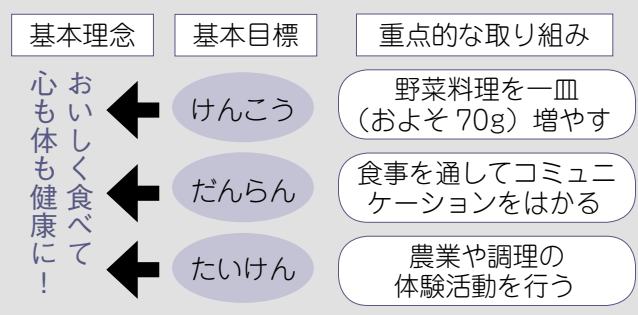
また、幼いころからみんなで食べる楽しさを経験していると、人の気持ちが分かるようになり、思いやりの心が育ちます。家族で食事をとる機会が少なくなってきた時代だからこそ、家族で

食べる貴重な機会をどうか、その質のあり方がいっそう重要になっています。

■農業や調理の体験活動を行う

子どもが苦手な食べ物は、経験によって好きになることがあります。たとえば、ミニトマト栽培経験をした後にトマトを食べるようになったり、レタスをちぎる手伝いをすることで食べる量が増えたりすることがあります。ベランダや庭で野菜を育てたり、野菜の収穫などの農業体験などに参加するのもおすすめです。

＜計画の概念図＞



問合せ…健康増進課 母子保健係
☎ 554-6100 ☎ 554-6101

不法投棄を見つけたら…

不法投棄は人目につかない所や管理が不十分な場所で多く見られます。土地の所有者は、雑草の除去など、こまめな管理を心がけてください。

また家庭のごみは決められた集積場に出してください。事業所のごみは出すことができません。間違った出し方をすると、不法投棄とみなされることがあるので注意しましょう。

もし、投棄者に遭遇したら、むやみに接触することは避け、草津警察署(☎563-0110)または環

境政策課に連絡してください。未然防止と早期発見には地域の皆さんとの連携が欠かせません。

■「全国ごみ不法投棄監視ウィーク」

5月30日(ごみゼロの日)～6月5日(環境の日)

不法投棄監視員やボランティアの皆さんとともに監視パトロールの強化に取り組みます。

■不法投棄ボランティア監視員募集

普段の買い物、通勤、散歩などのお出かけの際にパトロールをしていただきます。詳細は下記まで。

問合せ…環境政策課 生活環境係
☎ 551-0341 ☎ 554-1123

こんにちは 地域包括支援センターです

何かお困りのことはありませんか？

「地域包括支援センター」は、介護、福祉、健康、医療など、さまざまな面から高齢者を支援する相談窓口です。

どこに相談すればよいのかわからないといった内容でも、適切なサービスや機関、制度の利用につながるよう架け橋となる役割を担っています。どうぞ気軽にご相談ください。



認知症について正しく学び、地域で支えよう！ 認知症サポーター養成講座 を開催してみませんか？

認知症についての正しい理解を深め、温かく見守る応援者（認知症サポーター）を増やす活動をしています。認知症キャラバン・メイトと市職員が無料で出向き、劇やクイズを交えて楽しく認知症について学べる講座（約1時間）です。地域の集会や会社の勉強会など、ぜひご活用ください。

※認知症キャラバン・メイトとは、認知症サポーター養成講座を立案・開催するボランティアの皆さんです。



問合せ・申込み…長寿福祉課 地域包括支援センター（市役所1階） ☎551-0285 ☎551-0548

農業と生活との関わり

■農作物を病害虫から守るための防除作業が行われます

小麦や大豆、米は農地で広く栽培がされています。良質の作物を育てるために、この時期、無人のラジコンヘリコプターで病害虫防除作業が行われます。



これは、おいしいお米や良質の大豆を育てるために必要な作業です。早朝の作業を行うこともありますが、ご理解をお願いします。

■長雨などに備え、河川点検を行いましょ

この時期は、長雨により、河川や池の水量が増加する恐れがあります。河川内に詰まりを起こすごみなどのないように管理を行いましょ

また、農業用水の管理や堰などの日常点検を行い、雨量の増加で増水する前に堰を倒すなどの措置を行いましょ



■野焼きは止めましょ

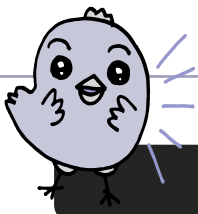
野焼きは近隣の迷惑になり、生活環境に悪影響を及ぼします。また、あぜの刈り草による延焼などの事故が起きています。



田んぼの切りわらなどは全量すきこみ、環境に配慮した農業を実践しましょ

問合せ…農林課 農政係

☎551-0124 ☎551-0148



子育て情報

～季節の味をおやつに～

子どものおやつは、3回の食事ではとりきれない栄養素、エネルギーを補う役割があり、第4の食事として重要なものです。

重要と聞くと、「しっかり考えなきゃ」とか、「手間をかけて作らなきゃ」と思われるかもしれませんが、簡単な方法としてお勧めしたいのが、季節の旬のものをおやつにすることです。旬のものは、鮮度がよくて、栄養価が高く、安く手に入ります。どの季節も、手軽に食べられる旬のものが沢山あります。



例えば、

■春…

- ・茹でたうすいえんどう豆（房から豆をとる作業は、子どもにやってもらいましょう。簡単に取れるので楽しいですよ）
- ・新じゃがいもで作るじゃがバター（レンジでチンして、バターをほんの少しつける）

■夏…

- ・茹でたとうもろこしや生のきゅうり、トマト

■秋…

- ・茹で栗（栗をまるごと茹でて、半分に切って、スプーンで実をすくって食べる）
- ・新米のおにぎり（香りがとてもいいです！）

■冬…

・いろいろな種類のみかんの食べ比べ
など手間をかけることなく、季節の味を楽しめます。手間をかけて作ることも大切ですが、旬のものは、むしろそのままが美味しいです。茹でたて、焼きたて、蒸したての方がよりおいしく食べられます（温度には、十分注意してください）。

今は、ハウス栽培など栽培技術が発達し、保存環境もよくなったため、年中安定して食品が流通しています。そのため、食事から季節を感じるものが少なくなってきました。この機会に、もう一度、親子揃って自然の恵みに感謝しながら、季節の味、色、香り、食感をおやつとして楽しんでみては、いかがでしょうか。

問合せ…健康増進課 母子保健係
☎ 554-6100 FAX 554-6101

～地球温暖化対策「水を上手に使って節水を実践！」～

私たちが、トイレ、風呂、炊事、洗濯などに使用している水の量は1日1人当たり、約300ℓになります。

少しの時間でも、必要な時以外は蛇口を閉めるなど、家庭での水の使い方に気をつけることで、節水による省エネルギー効果があり、地球温暖化防止につながります。

また、降った雨水を貯留し、有効利用することでも節水できます。

地球環境を守るため、自然の恵みを利用しましょう。

- ①シャワーはこまめに止めましょう
- ②つづけて入浴しましょう
- ③残り湯は洗濯などに使いましょう
- ④食器はまとめて洗いましょう
- ⑤歯磨きはコップを使いましょう
- ⑥雨水を水やりに使いましょう



問合せ…環境政策課 環境政策係
☎ 551-0336 FAX 554-1123

草津警察署安全伝言板



自転車のルールを守りましょう

昨年の草津警察署管内で発生した自転車に関係する人身事故の件数は224件で、県下で最も多く自転車事故が発生しています。

自転車ルールの法整備が進む中、改正道路交通法の施行により、平成27年6月1日から自転車運転中に危険行為を繰り返すと「自転車運転者講習」の受講が義務付けられることとなります。

具体的には、信号無視や一時不停止など、特定の「危険行為」を過去3年以内に2回以上繰り返すと、「自転車運転者講習※」の受講が命じられます。

自転車事故の加害者・被害者にならないよう、自転車ルールを厳守しましょう。

※自転車運転者講習…違反者の特性に応じた個別的指導を含む3時間の講習。講習手数料の標準額は5,700円(命令を受けてから3か月以内の指定された期間内に受講しないと5万円以下の罰金)。

問合せ…草津警察署 交通課
☎ 563-0110 FAX 563-0116

すだじいの百年日記
 ~栗東景観よもやまばなし~
 vol. 40



▲安養寺景観まちづくりガイドライン

「昔の人は偉かった」と感じてもらえる
 「まちづくり」を

安養寺地域の一住民として、地域のまちづくりに関わっています。安養寺地域は、商業施設が立ち並ぶ生活文化拠点としての中心市街地を目指してきましたが、著しい社会情勢の変化が要因となって、現状に沿わない面も出てきたことから、地区計画などの見直しが行われてきました。



第40回寄稿
 杉本 貞夫 氏
 安養寺景観まちづくり協議会 会長

こうした中、「安養寺景観まちづくり検討委員会」を立ち上げ、地区計画の見直しと併せて、街の賑わいや、暮らし良さなどを検討し、その後、行政や自治会組織だけでは解消しきれない課題の解決を目指して、平成24年度に「安養寺景観まちづくり協議会」が発足しました。

協議会では、安養寺らしいまちなみをつくるため、ルール「安養寺景観まちづくりガイドライン」を策定し、特に幹線道路沿いで新たに建築な

どをされる皆さんには、「ガイドライン」への配慮を確認・協議するための「まちなみ相談会」を開催しながら、まちなみづくりを進めています。また、①景観ルール検討部会②A+P+I+U+S部会③花と緑のガーデニング部会④にぎわい活性化部会⑤里山部会の5部会に分かれ、たこ公園などでのイベント開催や、ガイドブックの発刊、椿山古墳の里山保全、市役所前のガーデン作りなどの事業に取り組み、多くの住民の皆さんの参画のもと、親睦を兼ねた和やかな雰囲気の中で、大きな成果を上げていただいています。

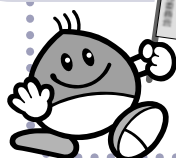
数年前から、パスターミナル跡に新しい店舗の出店や、既存の大型店舗や金融機関のリニューアルオープン、さらに大型店舗などの建設が進められ、活気を取り戻すことに期待を寄せています。

今後も、豊かな自然や歴史と文化を守り活かしつつ、行政のみに頼ることなく、自治会、地域住民、商業者が一体となって英知を結集し、住民主導でまちなみや賑わい、暮らし良さをつくっていくため、多様な事業に取り組んでいきたいと考えています。

問合せ…都市計画課 景観・まちづくり係
 ☎551-0116 ☎552-7000

くりちゃん
 元気いっぱい運動
 第3弾
 ~ありがとうが
 言える子育て~

問合せ…
 学校教育課
 ☎551-0130
 ☎551-0149



《葉山中学校》「感謝の気持ちを」

葉山中学校では、5年前から「弁当の日」の取組みをしています。3月には「感謝弁当の日」として自分の弁当だけでなく、おうちの人や感謝したい人にも作っています。



ここ数年、PTAによる朝の「交通安全あいさつ運動」や、地域の少年補導員さんによる「あいさつ運動」など、保護者や地域の皆さんに協力をいただいている取組みがあります。スクールボランティアによる環境整備への協力も含め、生徒にとっては毎日が「感謝」すべきことの連続です。

本年度は「交通安全推進モデル校」の取組みにもさまざまな皆さんに協力いただくことになりました。生徒にとって感謝したい人が増えることで、「感謝弁当の日」がこれまで以上に盛り上がることを期待しています。

キラリ☆りっとう

このページは、栗東ならではの地域資源を紹介するコーナーです。

今月のキラリ★ブランド

九品の滝

九品の滝は、^{あなぐちがわ}穴口川上流にあり、上部の上滝（約10m）、中滝（約8m）、下滝または門滝（約3m）からなる、総高約20mの滝です。溪流を含めた延長は約100mになり、湖南地方では最大の滝と言われています。

九品について少し説明します。言い伝えによると、江戸時代中期、九州島津藩の側室だった人が、近くにある観音寺に尼として住み、時折、この滝の浄らかさに魅かれて訪れた時に「井上の滝の響きはさながらに 九品浄土の楽とこそきけ」という歌を詠みました。「この滝の音のすがすがしい響きは、さながら極楽浄土の美しい音楽を聴く思いである」という意味です。

九品とは、仏教の言葉で、^{かんむりょうじゅきやう}観無量寿経というお経に書いてある往生の仕方で、上品・中品・下

^{ほん}品という分け方と、^{じょうしやう}上生・^{ちゆうしやう}中生・^{げしやう}下生という分け方があり、この組み合わせを九品というそうです。

この滝が上・中・下に分かれ、さらに幾筋かのせせらぎとなって、さわやかな音を響かせてくれることは、まさに九品にふさわしい名前です。

6月末までの土・日・祝日には、JR手原駅から金勝寺まで、周遊型「こんぜめぐりちゃんバス」を運行しています。このバスは、九品の滝にも停車します。JR手原駅から九品の滝までバスで約30分。極楽浄土の美しい音楽に例えられる滝の音で、ひとときの涼を楽しみませんか。

問合せ…商工観光課 観光振興係

☎551-0126 📠551-6158



今月のキラリ★企業

浅野運輸倉庫株式会社

■住所…高野588

☎552-4511 📠553-5109

■ホームページ…<http://www.asanowarehouse.com>

来年、弊社は、おかげさまをもちまして、創業70周年を迎えます。

1946年（昭和21年）、草津町（現草津市）に「浅野運送店」として創業して、1970年（昭和45年）、栗太郡栗東町（現栗東市）に倉庫を建設、本社を移転しました。その後、地元の皆さまのご協力、ご理解を得ながら事業を拡大して、現在では約2万坪の敷地に倉庫7棟（約12,000坪）を有し、一般産業貨物をはじめ、低温倉庫（約2,700坪）にはお米や大豆といったお客さまの大切な貨物を保管させていただいています。

1997年（平成9年）には、滋賀県のグローバル化に対応して通関業を取得し、海外との輸出入



取引をサポートする国際一貫物流にも力を入れています。

また、倉庫の電力を自家発電でまかなえる機能を設け、災害時には緊急支援物資保管を受け持つ協定を滋賀県と結んでいます。

「栗東市事業所人権教育推進協議会」では、平成24年度から本年度まで、役員を4年務めており、研修会の企画や広報の編集などにより、市内企業への人権意識の向上に取り組んでいます。

この恵まれた栗東の地で「滋賀県の物流会社」として、地元の物流機能の中核を担う気概で今後も努めていきます。

ありがとう 心の花が 咲く言葉

～平成26年度人権啓発標語 優秀賞作品～

フォト ニュース

市内のニュースを写真で紹介するコーナーです。地域の出来事や話題をお寄せください。広報係が取材に伺います。

広報課 ☎ 551-0641
FAX 554-1123



金勝山を安全に ハイキング



4月～（金勝山ハイキングコース）

金勝山ハイキングコースに、案内地図看板と登山届提出用のポスト・記入台などが新しく設置されました（看板は栗東市観光物産協会、登山届用ポストなどは近江湖南アルプス自然休養林管理運営協議会が設置）。より安全・安心に楽しめるようになったハイキングコースで、多くの皆さんが金勝山の歴史遺産や自然を楽しんでいます。



こいのぼりに 交通安全の願いを込めて

5月1日（市役所前）

こどもの日を前に、草津栗東交通安全協会治田西支部の主催で、治田西幼稚園の5歳児が警察官の制服姿で交通安全を訴えました。子どもたちは、自分が描いたチラシとミニこいのぼりを来庁者に手渡し、「ぼくたち、わたしたちを交通事故から守ってください」と呼びかけました。

中学校給食を 試験的に実施

5月11日～15日（葉山中学校）

老朽化した給食センターの建て替えを機に中学校給食の再開を検討するため、市では、葉山中学校の2・3年生を対象に5日間、試験的に給食を提供し、意見を聴きました。生徒たちは、各クラスで栗東産の食材を使用した給食を久しぶりに味わいながら、楽しい昼食の時間を過ごしました。





5月5日 (五百井神社 例大祭 [下戸山])

一昨年秋の台風18号に伴う土砂崩れで社殿が全壊した五百井神社では、地元青年を中心とした「五百井会」の皆さんが主体となり、祭り継承のために尽力。例大祭で、2年振りのみこしが昨年の子どもみこしに次いで復活しました。



5月5日 (小槻大社 小杖祭り [下戸山])
小槻大社では、今年の「渡し番」である坊袋の皆さんにより、滋賀県の無形民俗文化財である「花笠踊り」が奉納されました。



5月3日 (写真左)

(三輪神社 ドジョウずし (大橋))

5月5日 (写真右)

(菌神社 ジャコずし (中沢))



三輪神社では、ドジョウをナマズ、新米、塩、タデで漬けた「ドジョウずし」、菌神社では、塩漬けたワカサギをご飯に漬けた「ジャコずし」が供えられ、栗東ならではの伝統食により、地域の安全祈願がなされました。



4月～5月 (上鉤池のこいのぼり [上鉤])

今年も上鉤池の周りが、地域の皆さんにより、こいのぼりで彩られました。多くの皆さんが、栗東ならではの風物詩を楽しみました。

※傷んで使用できないこいのぼりも多くなり、上鉤自治会では、市民皆さんからこいのぼりの提供を希望されています。家に使用していないこいのぼりがある人は、上鉤自治会まで。 問合せ…上鉤自治会長 堀池 ☎552-0354

輝く 栗東人

このページは、さまざまな分野で活躍されている
皆さんを紹介するコーナーです。

歌と踊りで元気を届ける

～花園カラオケ同好会～

今月は、特別養護老人ホーム 淡海荘で、10年
以上ボランティア活動を行うグループ「花園カラ
オケ同好会」を紹介します。

活動を始めたきっかけ

絢花園に住む仲間が集い、カラオケ同好会がで
きたのが平成6年。活動を続ける中で、「自分た
ちだけではなく、人に何か喜んでいただけること
ができれば」との思いから、平成16年より、淡
海荘へのボランティア活動が始まりました。

現在の活動内容

現在のメンバーは10人。もともとは淡海荘の
職員であり、退職後にメンバーとして活躍してい
る人もいます。ボランティア活動は、月に約1回、
1時間。施設の利用者に楽しんでもらえるよう工



夫を凝らし、歌と踊りを上演します。歌は、季節
に合わせた歌、童謡、懐かしい歌などが中心で、
踊りも曲に合わせて、会長が毎回考えています。
また、活動前の2日間は、それぞれ夜に2時間の
練習を行い、本番に備えています。4月20日は、
ボランティアを始めて、70回目の記念となる活
動日となりました。この日は、「さくら さくら」「こ
いのぼり」といった、この時期の日本ならではの
季節を感じられる曲や、「北国の春」といった名
曲など、合計7曲を披露。利用者の皆さんも、メ
ンバーとともに曲を口ずさみながら、楽しい春の
ひとときを過ごしました。

ひとことメッセージ

「少しでも人のために何かができれば…」と始
めた活動も、仲良く、楽しく、気付けば70回を
数えることになりました。メンバーの平均年齢は
約80歳です。利用者の皆さんと年齢は同じくら
いかもしれませんが、見る人が少しでも元気をも
らってくださればと思い、頑張っています。私た
ちの歌と踊りで、泣いて喜んでくださる人や一緒
に前で歌ってくださる人もいます。このように仲
間が集い、ともに歌い、踊ることができる時間を
大切に、今後も、楽しく、みんなであまりなが
ら活動していきたいです。

創業 33年 まごころこめてお手伝い

滋賀ペット葬儀社

栗東セレモニーホール **年中無休**

お迎え・個別火葬・納骨供養

日本ペットランド 栗東市坊袋207-1

077-554-5515

555 Reliable Quality for Tomorrow

三恵工業株式会社

1960年創業以来、主に自動車用補
修部品（特にサスペンション、ステ
アリング系部品）メーカーとして国
内を始め、多くの海外のお客様にも
長くご愛顧頂いております。

〒520-3045 滋賀県栗東市高野 305
tel.077-553-0555 fax.077-553-2408
http://www.sankei-555.co.jp/jp/

広告欄 有料広告掲載のお申込み・お問合せは 広報課 ☎551-0641 ☎554-1123へ(掲載料金:本文最終ページ:1枠30,000円)
掲載内容のお問合せは、直接広告主へ。内容に関する一切の責任は広告主に帰属し、市が推奨するものではありません。