

Ritto

2015

9



特集：いざという時、「共助」の力

- ・平成28年4月からの保育園・幼稚園・幼児園の入園案内…P 6～7
- ・平成27年国勢調査インターネット回答が始まります…P 8
- ・大切な人や自分の最期を考え見つめる…P 9
- ・市長からのメッセージ……………P 10
- ・りっとう再発見
湖国のヘッツイさん・栗東のヘッツイさん…P 12

8月1日（目川自治会）

夏祭りの前に、防災訓練の一つとして、起震車による地震体験。大きな怖い地震を体験した後に、友達の靴を「こっちだよ」と気遣うやさしい思いやりの気持ち。これも「共助」の力。

ホームページアドレス

<http://www.city.ritto.shiga.jp/>



いっとう! 栗東



自治会で 防災

一つ一つ積み重ね、高める防災意識

～目川自治会～

■防災リーダーのもと強い防災組織に

平成25年の台風18号で、大きな被害を受けた目川自治会。浸水や構造物損壊などで、790世帯2,155人に避難勧告が出されました。現在、災害に強い自治会に向けての取り組みが進んでいます。

「昨年度、自治会長をしていた時に、自主防災リーダー研修などに参加しました。特に自主的に参加した東近江市の消防学校で行われた研修では、災害被害を経験した県内の自治会とともに学びました。危険箇所の確認、災害凶上訓練（DIG）、避難所訓練（HUG）などで、より防災意識が高まりました。また、市主催の防災士講座も受講し、防災士の資格を得ました。研修などにより、何を

すべきかが分かるので、学んだことを自治会の皆さんに伝えていきたいです。今後、市内の防災士が集い、情報交換できるような場があればと思います」と語る、前自治会長の鎌田寛さん。

自治会では、昨年度から自主防災組織の体制が見直され、本年度新たに防災リーダーが誕生。防災リーダーとなった鎌田さんをはじめ3人が防災の中心となる構成とし、役員が変わっても中心メンバーは変わらない、より強い防災組織となりました。

■積み重ねにより、住民の防災意識を向上

6月26日は、防災研修として、福祉活動が防災活動にもつながっている、東近江市桜ヶ丘自治

支援が必要な人を地域みんなで助ける「栗東市災害時避難行動要支援者登録制度」

■「栗東市災害時避難行動要支援者登録制度」とは

災害が起きたときに自力で避難することが困難な一人暮らしの高齢者や障がい者（要支援者）などにあらかじめ登録していただき、その情報をもとに地域の皆さん（支援者・関係機関）で情報を共有し、情報伝達や避難誘導などを迅速・的確にできるような体制を整える制度です。

対象となる人には郵送や個別に案内しています。

■要支援者登録台帳に登録されたら

地域支援者、自主防災組織、自治会、民生委員、社会福祉協議会、警察および消防署に対象者の情

報が提供されます。地域では提供された名簿などにより、災害時の避難支援や安否確認が行われます。また、災害時以外にも防災訓練や平常時からの見守り活動に活用されます。

■対象者

- ①75歳以上で一人暮らしの高齢者または高齢者のみで構成される世帯に属する人
- ②介護保険の要介護1以上の認定者
- ③身体障がい者手帳1・2級
- ④療養手帳A 1・A 2
- ⑤精神障がい者保険福祉手帳1・2級

いざという時、「共助」の力

災害時には、まずは自分の命や財産を自分で守る「自助」が基本です。しかし、自分一人では対応できない状態になったとき頼ることができるのが、地域の助け合いである「共助」。救出活動も消火活動も、早く始めるほど、また、多くの人に参加するほど、被害を小さく抑えることができます。今月は、市内の「共助」を強くするための取り組みを紹介します。

災害はいつ襲ってくるか分かりません。市が甚大な被害を受けた平成25年の台風18号から2年。今、地域の備えは万全ですか。

会を訪問。「桜ヶ丘自治会は公園が一次避難場所と安否確認場所になっており、看板も設置されています。市が指定する大きな避難場所は避難生活の場所で、災害時には、まずは危険を回避するために一時的に避難する身近な場所が必要になります。目川自治会の人口は約2,500人。小規模な公園が8つしかなく、一次避難場所とするには面積が少なすぎます。このため、自治会内の企業に協力いただき、空き地や駐車場を避難場所として提供していただくことができたらと考えています。その後、実際に避難訓練ができれば」と語る鎌田さんと、自治会長の上田正和さん。現在、同報系防災無線をより聞こえやすくするため、公園内に無線子局（スピーカー）の設置も計画されています。

今後の課題として「自治会独自の一次避難場所を設定するほかに、集合住宅が増え、自治会では住民の皆さん全員を把握することが難しいので、

集合住宅の中に防災リーダーになる人がいてくださればと思います。災害時は自治会が主になって動く必要がありますが、いきなりすべてはできません。一つ一つを積み重ねていくことで、一人ひとりの防災意識を高めていただき、災害に強い自治会づくりができれば」と語る二人。地域課題を踏まえた着実な取り組みが続いています。



7か所で護岸が崩壊、決壊した金勝川は、平成26年8月にすべての箇所が修復されました。（復旧前[左]と現在の様子）

⑥ 難病患者

⑦①～⑥に該当せず、災害時に自ら避難することが困難な人で、支援を要する人（社会福祉課に連絡ください。申請書を送付します）

※在宅の人を対象としています。施設、病院などに長期に入所、入院している人は対象になりません。

■現在の状況

対象者3,540人のうち登録に同意いただいた人は1,565人で、登録率は44.2%です。

登録者の情報は、6月以降に支援者、関係機関に提供しています。情報をもとに災害時の対応や、日頃の見守りなどに役立てていただきます。



〇〇避難行動要支援者に登録する人へ〇〇

災害時には、要支援者が必要な支援を受けられるように、お住まいの地域の地域支援者・自主防災組織・自治会・民生委員・消防団が関わりますが、災害時は、何が起こるか分かりません。この制度に登録しても、地域の支援者自身が被災するなどして、要支援者を助けられない場合もあります。

支援を希望する人も、災害には日頃からできる限りの備えをしてくださいますようお願いいたします。

問合せ…社会福祉課 社会福祉係

☎551-0118 FAX 553-3678



女性 目線で 防災

ワークショップで、積極的に意見を出し合いました（左）
段ボールで作った生活スペースで棚やフックの設置は女性ならではのアイデア（上）

女性の意見を反映した避難所運営 ～きらめきRitto～

■女性目線での避難所運営訓練

平成26年11月22日、男女共同参画社会の実現に向け活動する、きらめきRitto実行委員会が「女性目線での避難所運営訓練」を開催しました。

「避難所での意思決定は主に男性主導で行われてきたことが多いようです。しかし、避難所のトイレは暗く不安で行きづらかった、物資の配布には男性が多く、特に衛生用品の調達はもらいづらかった、授乳時に周囲への気遣いでより気疲れしたなどの東日本大震災時の声をいかしたくて、女性目線での防災訓練をやってみよう」と取り組みました。企画の立案、話し合い、準備などできるだけ女性ならではの視点をいかしました」と語る、きらめきRitto実行委員長の桑田悦子さん。当日の訓練には、男女40数人が参加しました。

■女性の視点から、よりよい避難所運営を考える機会に

訓練では、女性消防士による講演と防災体験が行われました。避難所設営訓練では、段ボールを使って生活スペースを作りました。また、避難所運営ワークショップでは、グループごとに救護班、環境衛生班などに分かれて避難所のルールや生活の工夫を考え、よりよい役割分担を発表しました。

「男性にとっては取るに足らないようなことでも、女性にとっては大きなストレスになることがあります。着替えや授乳などは少し困ってもらうだけでも、プライバシーが確保できます。男性も今回の訓練で、新しい気づきがあったのではないのでしょうか」と語る桑田さん。

男女が協力し合い、互いの負担を少しでも軽減できる避難所運営を考える大きな機会となりました。

さらなる「安全・安心なまちづくり」に取り組んでいます

■平成25年台風18号被害の復旧状況

- 安養寺山…滋賀県により復旧工事を実施中。全13か所のうち9か所が完了し、3か所が施工中。残り1か所は対策工の検討中。
- 金勝山林道…林道の被災箇所61か所中、49か所を完了し、本年度は残る12か所を復旧予定。
- 御園地先…急傾斜地対策事業として、滋賀県により1か所を施工中。その他の箇所は復旧済。

■同報系防災無線の改善

「聞こえにくい」との声を受け、昨年度、音達状況の調査を実施。聞こえにくい地域があることから、本年度は、災害リスクを考慮し、市内2地区に無線子局（スピーカー）を設置する予定です。

■防災士の育成・避難所用災害トイレの設置

昨年1月31日～2月2日
2日間
た防災士養成講座
にわたって行われ



地域防災力を高めるために、専門的な知識を得た防災リーダーの育成に努めています。平成26年度～28年度の3年で150人の防災士を養成します。

平成26年度は47人の防災士が新たに誕生し、各自治会で活躍いただいています。本年度も50



子ども
目線で
防災

消防服で放水体験（左）
毛布と物干し竿を使い、簡易担架で搬送する方法や、のこぎりを使い、倒壊家屋から救助する方法を学習（下）



栗東市初の防災塾～治田学区～

■発見と感動の連続

平成27年2月15日、本市が治田学区地域振興協議会、栗東市消防団、湖南広域消防局中消防署との共催により、「防災塾in治田」を開催しました。

防災塾には、治田小学校の4～6年生22人が参加。コミュニティセンター治田・治田小学校で、応急救護技術の習得、紙食器づくり、ロープの結束方法の学習、救出訓練などを行いました。

「子どもたちにとっては、体験一つ一つが発見と感動の連続だったようです。毛布と物干し竿で担架が作れると分かった時は驚きの声が上がりました。また、実際に消防士の服に身を包み、消防車に乗ったり、訓練する貴重な体験ができ、帰る時の子どもたちの表情は本当にいきいきしていました」と語る、コミュニティセンター治田の谷

村ひさみセンター長。子どもたちが充実した内容で災害時の実践的な知識と技術を学びました。

■防災塾が多くのことにつながる

「防災塾で子どもたちは人の命を救うことを学びました。AEDの学習では、実際、治田小学校ではどこにAEDが置いてあるかという話題にもなりました。訓練は班単位でしたので、学年が違う子どもたち同士が交流し、縦のつながりもできたことと思います。この出来事を子どもたちから聞いた保護者が防災を考えるきっかけにもなったのではないのでしょうか」と谷村センター長。

今回の体験から「将来は消防士になりたい！」という声もあがっているという防災塾は、今年も治田学区で11月28日に開催される予定です。

人の防災士の育成を目指し、平成28年2月に防災士養成講座を計画しています。

また、新たに広域避難所となっている小学校に避難所用災害トイレの設置に取り組んでいます。本年度は4か所に設置予定です。

問合せ…危機管理課 総合防災・危機管理係
☎551-0109 ☎551-0149

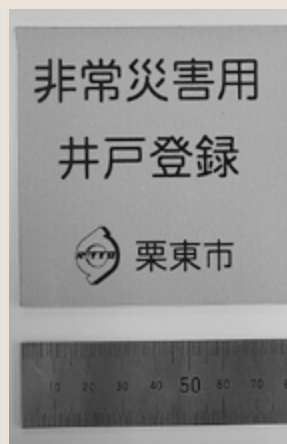
■非常災害用井戸に登録ください

災害時には、水道が長期間断水となることがあります。市では、給水活動をしますが、非常災害用井戸として47か所の井戸が登録されています。

地域での防災意識の向上と助け合いを目的に、万が一の際に、トイレや掃除などの生活用水として市民の皆さんが使える井戸を所有者に協力いただいています。

家庭にある井戸や企業が所有している井戸で、非常災害用として登録可能なものがありましたら、ぜひご協力ください。

平成27年8月現在の登録状況（うち企業登録2か所あり）と登録証（写真左）



学区	登録数
治田	4
治田東	1
治田西	2
葉山	10
葉山東	1
金勝	16
大宝	4
大宝西	8
大宝東	1
計	47

問合せ…上下水道課 浄水係
☎551-0134 ☎554-3866

平成28年4月からの 保育園・幼稚園・幼児園の入園案内

市立保育園・法人立保育園・ 市立幼児園(中時間・長時間保育課程)

■対象年齢

市立保育園・幼児園(中時間・長時間保育課程)
…生後6か月後～5歳児

法人立保育園…生後3か月後～5歳児

(ただし、こだま乳児保育園については生後3
か月後～2歳児)

■対象者

入園希望月の初日に、本市に在住し、市民として登録がある人

■入園基準

入園希望月に次の①～⑩のいずれかに該当し、子どもに保育が必要な人が対象となります。詳しくは、申込書をご覧ください。

なお、認定後入園までに中時間保育課程(保育時間16時まで)と長時間保育課程の変更は原則としてできません。

- ① 1か月あたり64時間以上の就労が常態として
いる
- ② 妊娠中である、または出産後間がない
- ③ 疾病にかかり、または障がいを持っている
- ④ 同居または長期入院などしている親族を常時
介護・看護をしている
- ⑤ 自己の災害復旧に当たっている
- ⑥ 求職活動を継続的に行っている
- ⑦ 就学している
- ⑧ 虐待のおそれがある
- ⑨ 育児休業取得時に、既に保育を利用している子
どもがいて継続利用が必要である
- ⑩ 市長が認める①～⑨に類する状態にある



■保育園利用者負担額(保育料)

平成28年4月から8月までの利用者負担額は、子どもの各扶養義務者の平成27年度の市町村民税額の合計額により算定し、平成28年9月から平成29年3月までの利用者負担額は、子どもの各扶養義務者の平成28年度の市町村民税額の合計額により算定されます。市立保育園・幼児園と法人立保育園のいずれに入園されても、同じ額となります。詳細については、申込書をご覧ください。

なお、中時間保育課程の利用者負担額は、長時間保育課程の利用者負担額の4分の3の額となります。

■就学前保育の民活施策

平成20年7月23日、保育のさらなる充実を目的に「就学前保育に民間活力を導入する施策」を決定し、その計画の一環として、一部の市立保育園・幼児園(中時間・長時間保育課程)の法人化に取り組んでいます。

表の備考欄に「*」の表示がある3園が、今後の法人化計画の対象となっています。

▼市立保育園・法人立保育園・市立幼児園 (中時間・長時間保育課程)

園名	区分	保育課程		電話番号	備考
		中時間	長時間		
金勝第1幼児園	市立	○	○	558-0250	
金勝第2保育園	市立	○	○	558-0068	*
葉山幼児園	市立	○	○	552-0079	
葉山東幼児園	市立	○	○	553-9102	
治田保育園	市立	○	○	552-1079	*
治田東幼児園	市立	○	○	554-0054	
治田西幼児園	市立	○	○	553-4651	*
大宝西保育園	市立	○	○	553-6990	
こだま保育園	法人立	—	○	554-5262	
グランマの家 保育園	法人立	—	○	554-1744	
こだまふれんど 保育園	法人立	—	○	554-3239	
治田西カナリヤ第三 保育園	法人立	—	○	553-3907	
こだま乳児 保育園	法人立	—	○	554-0581	
大宝カナリヤ 保育園	法人立	—	○	552-2088	



市立幼稚園・市立幼児園 (短時間保育課程)

■対象年齢

3歳児～5歳児

■対象者

申込書提出時に、本市に在住し、市民として登録がある人

■申込み受付

乳幼児数の増加に伴い、限られた施設を有効に活用するため、昨年度に引き続き、就学を控えた4・5歳児の入園を優先することとします。

このため、3・4・5歳児の入園申込みを10月に一斉に受け付け、先に4・5歳児のクラス数を決定します。

その後、各園における残りの保育室の状況に応じて3歳児の受け入れを行います。申込み人数が3歳児の受け入れ数を超えた園への入園については、その園に申込みをされた当該通園区域内の全ての3歳児を対象として抽選を行います。**抽選となった場合は、10月末日までに郵送にて通知します。抽選がない場合は、通知はしません。**

また、市ホームページにも掲載しますので、ご覧ください。なお、抽選の結果、入園できなかった人は、通園区域外で受け入れ可能な園を選ぶことも可能です。

■幼稚園利用者負担額（保育料）

平成28年4月から8月までの利用者負担額は、子どもの各扶養義務者の平成27年度の市町村住民税額の合計額により算定し、平成28年9月から平成29年3月までの利用者負担額は、子どもの各扶養義務者の平成28年度の市町村住民税額の合計額により算定されます。詳細については、申込書をご覧ください。

写真はすべて大宝西幼稚園「りっとう栗太郎かぼちゃ」の苗の植え付け



▼市立幼稚園・市立幼児園（短時間保育課程）

園名	電話番号	3歳児が抽選となった場合の抽選日
金勝第1幼児園	558-0250	11月13日(金)午前
葉山幼児園	552-0079	11月17日(火)午前
葉山東幼児園	553-9110	11月10日(火)午前
治田幼稚園	552-2756	11月16日(月)午後
治田東幼児園	552-1717	11月16日(月)午前
治田西幼児園	553-4641	11月11日(水)午前
大宝幼稚園	552-1698	11月12日(木)午前
大宝幼稚園分園	551-5242	11月13日(金)午後
大宝西幼稚園	553-3788	11月11日(水)午後

保育園・幼稚園・幼児園の 申込書の交付・受付の日時と場所

- 時間…8時30分～17時15分
 - 場所…各保育園、幼稚園、幼児園、幼児課
- ※施設見学を希望する人は、事前に各園へ電話でお問合せください。
- ※保育の必要性に応じて入園申し込みの判断をしていただくことから同一世帯では、保育園・幼児園（中時間・長時間保育課程）と幼稚園・幼児園（短時間保育課程）との両方に申し込むことはできません。
- ※現在（平成27年度中）、保育園・幼稚園・幼児園に在園している園児も、申込みが必要です。
- ※入園基準に該当すると認められない場合や、受け入れ可能人数を超えた場合は、入園できないことがありますので、ご了承ください。

	申込書交付日	申込み受付日
市立幼稚園 市立幼児園 (短時間保育課程)	9月28日(月)～ 10月2日(金)	10月13日(火)～ 10月16日(金)
市立保育園 法人立保育園 市立幼児園（中時間・ 長時間保育課程）		10月19日(月)～ 10月23日(金)

申込みについての問合せ…

幼児課 ☎551-0424 ☎551-0149

または各園へ



<回答期間：平成27年9月10日(木)～20日(日)>

平成27年国勢調査インターネット回答が始まります

国勢調査では、インターネットでの回答を推進しています。パソコンやスマートフォンなどから回答することができます。9月上旬以降に、調査員が各世帯に配布する「インターネット回答の利用者情報」および「インターネット回答の操作ガイド」を用意いただき、9月20日(日)までに回答をお願いします。



■インターネット回答

- 仕事で帰宅する時間が遅くなったり、日中不在にすることが多い世帯であっても、期間中は、いつでも好きな時間に回答できます。
- インターネットで回答された世帯には、紙の調査票の提出が不要となるため、調査員の訪問はありません。なお、インターネットで回答されなかった世帯には、後日、調査員が紙の調査票をお配りします。

■個人情報

- 国勢調査では、統計法によって、厳格な個人情報保護が定められています。
- インターネット回答における通信は、すべて暗号化（SSL/TLS方式）されています。
- インターネットによる不正なアクセスなどの監視を24時間行っていますので、回答データは厳重に守られます。
- 国勢調査に従事する者（調査員、指導員、地方公共団体の職員など）には、統計法による守秘義務が課せられています。

■マイナンバーとの関係

- 国勢調査はマイナンバーとは全く関係ありません。
- 国勢調査は、統計法に基づき、統計の作成を目的として実施しています。調査によって得られた情報は、統計法によって厳格に保護され、利用が制限されていますので、マイナンバーに利用されることはありません。
- 国勢調査の結果、集められた調査票情報が個人を識別できる形で提供されることは絶対にありません。



国勢調査は、行政の基礎となる人口・世帯を明らかにする、国の最も重要な統計調査です。必ず回答をお願いします。



国勢調査をよそおった「かたり調査」にご注意ください

- 国勢調査をよそおった不審な訪問者や不審な電話・電子メールなどにご注意ください。不審に思った際には、回答しないで、速やかに栗東市役所またはコールセンター（番号は「インターネット回答の操作ガイド」などに記載）にお知

らしてください。

- 調査員は、その身分を証明する顔写真付きの「国勢調査員証」を携帯しています。

問合せ…広報課 統計係
☎551-0493 ☎554-1123

「2015滋賀びわこ総文」で肉味噌を販売



「ご飯にもよく合う」と好評の肉味噌

7月28日～8月1日、県内を会場に第39回全国高等学校総合文化祭「2015滋賀びわこ総文」が開催。市では、栗東芸術文化会館さきらが放送部門の会場となりました。

この文化祭に合わせ、昨年、国際情報高校国際ビジネス（商業）系列により開発されたのが「肉味噌」。近江牛と地元のみそを使ったオリジナル商品で、「栗東ならではの土産を作ろう」とアイデアが商品化されたものです。生徒たちが企画から製造・販売までを手がけ、会場で本市PRの一翼を担いました。

大切な人や自分の最期を考え見つめる

じっと見つめてこの1枚

この写真を見て何を感じ、どう思われましたか？
「東近江市の山沿いにある集落に小学5年の恋ちゃん大好きなおおばあちゃん、竹子さんとすんでいました。おおばあちゃんは92歳。

90歳を過ぎてても毎日のように畑仕事をしてきたおおばあちゃんも、急にからだが弱くなり、一週間ほど前からはふとんから出られなくなってしまいました。元気になってほしいと恋ちゃんは、毎日おおばあちゃんの手をにぎり、うれしかったこと、悲しかったこと、いろんなことを話しかけました。『もっと、もっといっしょにいたかったけど…』。 ※

大切な人や自分の「旅立ち」を想う時、今をどう生きるかが重要

「死」「旅立ち」…。「そんな話はききたくない」ということをよく聞きます。暗いイメージを抱いてしまうからでしょう。

「医療」「介護」「年金」「高齢社会」など、この先どうなるのだろう…と暮らしている人も多いのではないかと思います。漫然と不安な人、誰かがなんとかしてくれるだろう…と流れに身を任せる人、なんとかかなるか…と楽観的な人、さまざまです。

しかし、人生の最期の「旅立ち方」はとても大切だと思いませんか？なぜなら、そのために「今をどう生きるか」を考えて実行することにつながるからです。

問合せ…地域包括支援センター

☎551-0285 ☎551-0548



写真家 フォトジャーナリスト 國森康弘
写真絵本「いのちつぐ『みとりびと』」(農文協、現8巻)
第1巻「恋ちゃんはじめての看取り」より ※文中も同じ

「生き方カフェ」で語り合い

大切な人や自分の最期を考え見つめる集いとして平成25年度より「栗東市介護者の会」と共催で「生き方カフェ」を開催しています。テーマは大切な人と自分の最期を考え見つめることや、今を自分らしく生きること。市民と医療・福祉の専門家がともに語り合う、市で唯一の場で、自分なりの生き方や旅立ち方の風景を描いてみませんか。

「さあ来い！ 老後シンポジウム」

●日時…11月6日(金) 13時30分～16時

●場所…さくら

●基調講演講師…くにもりやすひろ 國森康弘さん

●パネルディスカッション…

テーマ「現場からの本音」

市民、医療福祉専門職など

パネラーからのここでしか聞けない本音トーク



講師の
國森康弘さん

■成功を願い、頑張っています！シンポジウム実行委員

6月より栗東市介護者の会のメンバー、市民や専門家など10人が意見を交わし準備を進めています。一人でも多くの方が自分なりの生き方を見つめて語り合えるまちを創っていきます。

「あなたの声」が大きな一歩。一緒に歩いていきませんか。

栗東で日独両国のスポーツ少年団が交流

市内スポーツ少年団と野球でふれあい



7月29日～8月2日、「第42回日独スポーツ少年団同時交流」が行われ、指導者を含む6人の皆さんが栗東を訪れました。これは、日独両国のスポーツ少年団の青少年や指導者が互いに相手国を訪問し、スポーツ交流や視察研修などのプログラムを18日間に渡り実施する内容です。

ホームステイ、市内高等学校やスポーツ少年団との部活動交流、そば打ち体験などにより、栗東を舞台に日本とドイツの青少年たちがふれあいを深める時間となりました。

9月は同和問題啓発強調月間

「私は差別をしていないから、同和問題のことなんか関係ない」と思っていませんか？

「土地差別」という言葉を知っていますか。「土地差別」は、同和問題の中の一つです。土地や建物を購入する際には、広さ、間取り、設備内容、交通の利便性、価格などを考慮して購入しますが、中にはその物件が同和地区にあるかないかで判断し、購入を避ける人がいます。

本市でも「〇〇は同和地区かどうか教えてほしい」といった問い合わせがあります。同和地区であるかどうかを聞く、同和地区について調べたり教えたりすることは、差別を助長する行為であり、暮らしている地域によって差別することは人権侵害です。

私たちに求められていることは、生まれた地域や住んでいる地域を理由にした差別がいまだに続いていることを知り、家庭・地域・学校・職場など身近な所で意見交換を行い、人権研修会などに参加し同和問題に対する正しい知識を身に付けて、差別を許さない強い心を持って自分のこととして行動していくことです。

私たち一人ひとりの身近な場面での取り組みが、土地差別をはじめとする同和問題の解決につながります。

問合せ…人権政策課 人権啓発係

☎551-0108 FAX 554-1123

◇第35回部落解放をめざす栗東市市民のつどい
「学びとつながりの力を信じて」

- 日時…9月11日(金) 19時～21時
- 場所…栗東芸術文化会館さきら中ホール
- 内容…
第1部：世直歩さん^{よ なおしあゆむ} 一人語り「三吉の涙」と人権トーク

第2部：市内小学校の人権学習について紹介

第3部：元不登校バンド JERRYBEANS が
おくる
心の授業



問合せ…人権教育課 社会同和教育係

☎551-0133 FAX 551-0149

市長からの メッセージ

～市民の皆さまへ～



災害に強いまちを目指して

9月1日は防災の日です。本市は一昨年が発生した台風18号により甚大な被害を受けました。まもなく2年が経過しようとしていますが、復旧・復興については、市民の皆さまをはじめ、多くの関係機関・団体のご理解・ご協力のもと、着実に進んでいます。

市では、復旧・復興への取り組みとあわせて、災害時に被害を最小限にとどめるため、防災訓練や「災害時避難行動要支援者登録制度」の実施、防災士の育成などを行うとともに、新たに避難所用災害トイレの設置などを進めています。また、民間企業・各種団体との災害時応援協定や、自治体間での相互応援協定の締結、近隣市と合同の消防防災訓練のほか、各地域でも防災訓練などを実施いただいています。

今後も地域防災力や危機管理体制を充実し、安全・安心のまちを目指してまいりますので、引き続き皆さまのご理解・ご協力をよろしくお願い申し上げます。これから本格的な台風シーズンを迎えます。昨年に配布しました「栗東市総合防災マップ」は、市内で発生が予想される災害に対する知識と備えをまとめているので、市民の皆さまには、ぜひご活用いただいて日頃から災害の備えをお願いします。市全体・地域全体で災害に強いまちづくりを進めていきましょう。

栗東市長 野村昌弘



▶昨年度の防災総合訓練には災害時相互応援協定を締結している知立市も参加いただきました



子育て情報

～子どもの叱り方・怒り方～

子どもを叱るといのは、親が子どもの不適切な言動について「それはよくないことだよ」ときちん伝え、制止することです。



<きびしく叱る>

道路に飛び出す、落ちると危険なくらい高い所に登るなどの自分や周囲に命の危険があることは、大きな声を出してでも止めるべき。迫力を持って真剣に！

<叱る>

園や家庭のルール、友達同士での取り決めを守らない時などはきちんと理由を説明しましょう。約束を守ることの大事さを伝えてください。

また、4～5歳を過ぎての「悪意がある場面」、友達やお母さんをたたく、蹴る、悪口を言うなど、誰かを傷つける言動に対しては「腹を立てている人がいる」「相手が悲しい思いをしている」ということを伝えましょう。

<注意する>

声が大きい、ドタバタ走り回る、食べ物で遊ぶなどは、「改善する」方向で言葉をかけましょう。周囲の目からどう見えるか？を3歳を過ぎたら説明しましょう。

<教える>

年齢としてできなくて当たり前なことやできなくても問題ないことも多いでしょう。

そういう場合は「できるように」アドバイスしましょう。非難する、叱るニュアンスで言葉をかけてはいけません。

親の叱り方、怒り方は、子どもにとって一つの物差しです。物差しが勝手に伸び縮みしてはいけません。親の気分次第、機嫌次第、日替わりで同じことに対して強く怒る時もあれば簡単に許す時もあるということはよくないです。「今この子に一番伝えたいことは何か」を考えて伝えてください。

問合せ…地域子育て支援センター

- ・大宝東児童館内 ☎ 551-2370 FAX 551-2330
- ・治田西カナリヤ第三保育園内
☎ 553-3907 FAX 553-3908
- ・金勝児童館内 ☎ 558-3527 FAX 558-3527

～消費生活相談は「188」へ～

悪質商法などによる被害、不適切な表示に関するトラブル、製品やサービスなどによる危険や危害などについて相談したいときは「消費者ホットライン＝局番なし『188』」をご利用ください。

「188」へ電話すると、音声ガイダンスが流れ、郵便番号の入力などを行えば、本市の消費生活相談窓口などが案内されます。

ガイダンス終了後、相談窓口につながった時点から通話料がかかります。

本市の消費生活相談窓口が開所していない土曜日・日曜日は、開所している滋賀県消費生活センターや国民生活センターなどが案内されます。

消費生活でのトラブルでどこに相談してよいか分からない場合は、「消費者ホットライン＝188」を利用してください。

問合せ…生活交通課 消費生活相談窓口

☎ 551-0115 FAX 551-0149

滋賀県消費生活センター ☎ 0749-23-0999

草津警察署安全伝言板



警察相談専用電話「# 9 1 1 0」

「#9110」は全国共通の番号で、電話をかけた地域を管轄する警察本部の相談窓口につながります。ここでは、振り込め詐欺、男女間暴力、ストーカー、近隣トラブル、ヤミ金、悪質商法に関する相談などを受け付けています（平日8：30～17：15）。警察では、この電話番号にちなみ、9月11日を「警察相談の日」として定め、広報活動を行っています。

また、滋賀県警察の相談窓口として、警察本部(☎522-1231 FAX522-1252)、滋賀県警察のホームページ「滋賀県警察の広場」のメール(pa50@pref.shiga.lg.jp)、各警察署(警務課)があります。

また、暴力団などの専用ダイヤルも設けていますので、ご利用ください。

問合せ…滋賀県警察本部 警務部警察県民センター
相談・広聴係

☎ 522-1231 FAX 522-1252

りっとう 再発見

湖国のヘッツイさん・ 栗東のヘッツイさん

本年度、栗東歴史民俗博物館の敷地に移築されている明治時代の農家住宅、旧中島家住宅（国登録有形文化財）のヘッツイ（かまど）を市民の皆さんの手で再生するワークショップを行いました。新しいかまどは10月にお披露目する予定になっています。博物館ではこれを記念して、滋賀県のかまどを紹介する展覧会「湖国のヘッツイさん」を9月19日出から11月3日祝にかけて開催します（詳細はお知らせ版5ページ）。

ところで、皆さんはかまどいとうどのような姿を想像するでしょう。栗東で見られるかまどはたいてい、土間に設置されていますが、滋賀県内を見渡すと床の上に設置されているもの、部屋のなかにしつらえられたイロリのなかにあるものなど、バリエーション豊かです。またその呼び方も、栗東市域で使われる、クド、オクドサン、ヘッツイ、ヘッツイサンのほか、フドやコウジンなどさまざまです。展覧会ではこのような多様な滋賀県のかまどを紹介するとともに、かわいらしいま



◀ 台付土製三口かまど 個人蔵

ごと道具のかまど（写真）なども紹介します。

現在のままごと道具にガスやIHのコンロがあるように、かまどが炊事の主役であった時代にはままごと道具としてかまどが流通していました。近江八幡市の商家に伝わったこのかまどには、実際に火をいれた痕跡が残っています。ひな祭りの頃、持ち主の少女が友達とともにこのかまどでかやくご飯を炊いて食べていたのだそうです。

この展覧会ではこうしたかまどに関連する資料のほか、かまどにまつわる信仰として市内の愛宕信仰^{あたご}などを取り上げ、紹介します。ヘッツイ（かまど）が活躍していた頃を知る世代も、そうでない世代も、ぜひこの展覧会でヘッツイとそれを取り巻く人々の暮らしぶりに思いをはせてください。

また、期間中10月12日祝に新しいかまどのお披露目を行ないます。詳細は10月号の広報でお知らせします。

■旧中島家住宅かまど再生事業関連行事（お披露目）

ヘッツイ（かまど）開きっ!!

獅子舞による^{かまどはら}籠祓い、火入れ式、講演会などを予定

問合せ…栗東歴史民俗博物館

☎554-2733 ☎554-2755

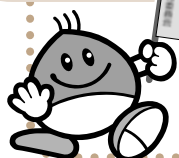
くりちゃん 元気いっぱい運動 第3弾 ～ありがとうが 言える子育て～

18

問合せ…
幼児課

☎551-0424

☎551-0149



《治田東幼稚園》「子は親の鏡」



園では、毎月の誕生会後に保護者・民生委員の皆さんと一緒に「子育て談義」を行い、子育てで大切にされていることを話しあっています。

ほとんどの家庭が、どんなささいなことでも「ありがとうの言葉を大切にしている」と答えられ、「ありがとうが言える子育て」が浸透してきていることを感じます。

また、6月の「子育てにおける家庭の役割」と題して保護者研修を行った際も、「『子は親の鏡』という言葉の重みを感じながら、まず親である自分が理想の大人になれるよう心がけたい」という声を聞くことができました。今後も家庭とともに子どもたちに人として大切にしなければならないことを伝えていきたいです。

キラリ☆りっとう

このページは、栗東ならではの地域資源を紹介するコーナーです。

今月のキラリ★ブランド

栗東米

栗東ではさまざまな種類のお米が作られています。「コシヒカリ」「キヌヒカリ」や「秋の詩」といった主要な品種のほかにもや滋賀県が推進している「みずかがみ」などがあります。

それぞれの食味は、

- キヌヒカリ…ソフトな粘りで、そのためにさっぱりとした口当たり
- 秋の詩…おかずに合うあっさりとした味わいと適度な粘りを持つ、やや大粒のお米
- みずかがみ…ほどよい粘りと、まろやかな甘みが特徴です。



また、栗東の水稻の約2割を県の環境こだわり農産物認証基準で栽培しています。特にコシヒカリは「特別栽培米」として出荷してお



◀こだわりの栗東米を作る米農場の中井さん

り、地域を限定した「こんぜ清流米」の〈コシヒカリ・キヌヒカリ〉も出荷しています。

今年の栗東産のお米はJA栗東市「田舎の元気や」、道の駅「アグリ郷栗東」で9月中旬に販売予定です。地元で収穫された新米をぜひご賞味ください。

※アグリ郷栗東では環境こだわり農産物のコシヒカリ、キヌヒカリのみ販売します。

問合せ…農林課 栗東ブランド推進室

☎551-0124 ☎551-0148

今月のキラリ★企業

株式会社近江物産

■住所…大橋7丁目4-51

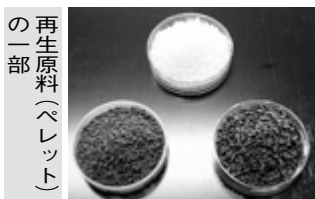
☎553-6193 ☎553-7011

■ホームページ…<http://www.ohmi-bussan.co.jp>

弊社は1977年（昭和52年）に設立し、今まで39年あまり、廃プラスチックの材料リサイクルに取り組んできました。「国内で発生した廃プラスチックは国内でリサイクル」をモットーに再生原料メーカーとして展開しています。

現在まで、バッテリー粉砕材のリサイクル、飲料ケース・パレット用原料の開発、家電製品向け材料の開発などに取り組んできました。2001年にはISO14001の認証

を取得し、2004年に福島工場を開設。その後も産官学共同・連携による開発、高品位原料



中学校の体験学習（左と栗東市長の視察）

の提供を行ってきました。リサイクル率99.5%と限りある資源の有効活用により、滋賀県の再生施設認定を受けており、経済産業省からも「中小企業のものづくり基盤技術の高度化に関する法規定に基づく特定研究開発等計画」に認定されています。

また、市内中学校の生徒による1週間の職場体験や学生のインターンシップを受け入れ、働くことの意義を考えたり、大学での研究目標を実際に体験してもらう場にもなっています。

これからも徹底した品質管理、経営理念、環境方針のもと、誠実・謙虚・努力を信条に、再生による環境面へのCO₂削減、地球温暖化にも貢献し、「三方よし」の理念で、企業、社員、環境（社会）が一体となり未来に挑戦していきます。

心の中に 友の声が 鳴り響く

～平成27年度人権啓発標語 佳作作品～

フォト ニュース



市内のニュースを写真で紹介するコーナーです。地域の出来事や話題をお寄せください。広報係が取材に伺います。

広報課 ☎ 551-0641
FAX 554-1123



鉄道模型の世界を楽しむ

7月4日～8月16日（栗東歴史民俗博物館）
「竹村定治コレクション展 鉄道模型の世界」が開催されました。この開催には、ボランティアグループ「栗東歴史民俗博物館市民学芸員の会」の皆さんが尽力。7月18日・19日・20日に開催された鉄道模型運転会には、3日間で約2,400人が来場し、トークショーや鉄道模型の運転を楽しみました。



ハローキッズで 異文化にふれたよ

8月2日（なごやかセンター）
「ハローキッズ2015 in summer」が開催され、小学生が外国語を楽しみながら、異文化体験をしました。栗東国際交流協会の協力で行われたカードゲーム「栗東ロテリア」では、栗東観光PR使節も参加し、英語、スペイン語、日本語で栗東の観光名所や特産品を学びました。

集まれ！ りっとうの元気！

7月25日（野洲川運動公園一帯）
栗東の夏の風物詩「りっとう市民夏まつり2015 野洲川花火大会」が開催されました。水鉄砲サバイバル、サマーハロウィンコンテスト、ピンゴゲームなどの楽しい企画や、夜空を彩る2,000発の花火により、約15,000人が来場。栗東の元気が集まるイベントとなりました。



夏休みに 家族で楽しむコンサート

8月1日(コミュニティセンター治田東)音楽が大好きな小学生グループと大人8組による「なつやすみファミリーコンサート」が開催されました。子どもたちは、リコーダー、ピアノカ、ピアノ、手話などで練習の成果を披露。会場は子どもから大人まで、幅広い世代の来場者で埋まり、立ち見が出るほど。活気あふれるコンサートになりました。



下戸山のお米でふなずし作り



7月25日(下戸山地域)「第2回はなもも市」のイベントの一つとして、下戸山在住の料理家・中井あけみさんとともに、下戸山のお米を使い、ふなずしを作る体験が行われました。参加者は協力して、ふなを洗って磨き上げ、陰干し後、ご飯を詰めて漬け込みました。

アグリ郷でリニューアルイベント



7月31日～8月2日(道の駅アグリ郷栗東)店舗の一部リニューアルに合わせ、新鮮な栗東産の野菜や果物などを取り揃えたイベントが開催されました。旬の栗東いちじくや加工品を揃えた「いちじく感謝祭」も開かれ、来場者は生産者との会話を楽しみながら栗東の美味しいものを買いました。

全国に挑戦～スポーツを頑張る小学生～

走り幅跳びで全国大会



小林俊輝さん(治田西小学校5年)「第31回全国小学生陸上競技交流大会滋賀大会」で6年生を抜いて見事、優勝。8月22日に横浜で行われる全国大会に出場。「4m50cm以上を跳んでベスト記録が出るように頑張ります。来年は、県大会で3連覇し、滋賀県新記録を出したいです」。

バレーボールで全国大会



大宝バレースポーツ少年団 8月11日～14日に関東で開催される「第35回全日本バレーボール小学生大会」に出場。「大宝小学校の体育館で小学1～6年生が楽しく練習に励んでいます。みんなで力を合わせて、初出場で初優勝できるように、頑張ってきます」。

輝く 栗東人

このページは、さまざまな分野で活躍されている皆さんを紹介するコーナーです。

栗東初のよし笛グループ ～小町会～

今月は、琵琶湖に生えるヨシを素材にした「よし笛」の素朴でやさしい音色を市内に届ける「小町会」を紹介します。

活動を始めたきっかけ

県内各地で楽しまれている、よし笛。平成27年3月、市内の仲間が集い、栗東で初めてのよし笛グループとして誕生し、メンバーが住む栗東の地名「小野」から、「小野小町」にちなみ「小町会」と名付けられました。

現在の活動内容

現在のメンバーは9人で毎月1回、練習を行っています。NPO団体により、毎月第1土曜日に定期的に開場される、旧和中散本舗での演奏をはじめ、依頼に応じてボランティア演奏に訪問。7



▲ひだまりの家で利用者の皆さんとともに楽しむ演奏会



月31日には、ひだまりの家でデイサービスの利用者に演奏しました。「夏は来ぬ」「みかんの花咲く丘」「琵琶湖周航の歌」などの四季折々の曲や高齢者にとって懐かしい曲など13曲を披露。メンバーが奏でる、よし笛の素朴でやさしい音色に乗せて、利用者の皆さんはともに曲を口ずさみ、時には涙する人も。ヨシ原の四季のパネル紹介もあり、利用者の皆さんがヨシが生息する琵琶湖に思いを馳せながら、よし笛を楽しむひとときになりました。対象者に応じたアイデアあふれる演奏で美しい音色を届け、今後はよし笛だけでオーケストラ演奏のようにできればと夢が膨らんでいます。

ひとことメッセージ

栗東在住ながら、知らない場所も多く、演奏に伺う場所や伝統行事が、栗東のことを知り、学ぶきっかけになっています。何よりも多くの皆さんとの出会いがあります。よし笛は、音はすぐに出て、軽いので持ち運びも簡単、指を使うのでリハビリにもなり、魅力あふれる楽器。私たちと一緒に楽しみませんか。9月12日(土)に旧和中散本舗の定期開場で演奏します。皆さん、ぜひ聴きにきてくださいね。

問合せ…栗東市ボランティア市民活動センター(社会福祉協議会内)

☎553-0056 FAX 553-5268

創業33年 まごころこめてお手伝い

滋賀ペット葬儀社

栗東セレモニーホール 年中無休

お迎え・個別火葬・納骨供養

日本ペットランド 栗東市坊袋207-1

077-554-5515

不動産の事ならおまかせ下さい

売土地求めています

新築/リフォーム/仲介/賃貸

西和不動産販売(株)

TEL.0120-477-210

栗東市上鉤 459-7 西和不動産

広告欄 有料広告掲載のお申込み・お問合せは 広報課 ☎551-0641 FAX 554-1123へ(掲載料金:本文最終ページ:1枠30,000円) 掲載内容のお問合せは、直接広告主へ。内容に関する一切の責任は広告主に帰属し、市が推奨するものではありません。