

花 + 緑 + 交流



特集:  
花と緑の潤いまちづくり

(下戸山グリーンハイツ「花和会」の皆さん)

- ともにつくる「安心な元気都市 栗東」… P 6
- 「商工振興ビジョンロードマップ」と  
ロードマップに基づく事業実施計画を策定… P 7
- 7月1日から「葉山地域包括支援センター」を開設… P 8
- 春の褒章、危険業務従事者叙勲を受章… P10
- りっとう再発見  
市民ガイドの案内でわがまち栗東を再発見… P12

月に1度、その時都合のよい人で活動する「花和会」は、花の好きな人が集うガーデニンググループ。「花と緑のガーデン事業」をきっかけに、誕生しました。

雑草で覆われていた花壇は美しい花でいっぱいになり、この日を楽しみに集うメンバーがたくさん。活動後のティータイムは今日も話に花が咲きそうです。

ホームページアドレス

<http://www.city.ritto.shiga.jp/>



いっとう! 栗東

# 花と緑の潤いまちづくり

市内の道路や公園などの公共空間を彩る美しい花々。今月は、「花と緑」をキーワードに潤いのある地域をつくろうと取り組む活動の一部を紹介いたします。地域の思いが込められた活動は、住民の交流や魅力発信にもつながり、栗東のまちを豊かにしています。



## ガーデニングが住民同士の交流につながる 〜下戸山グリーンハイツ「花和会」〜

■「花と緑のガーデン事業」を活用し、美しい地域づくり

下戸山グリーンハイツにある西公園には、四季折々の花が美しく咲き誇っています。雑草が生い茂っていた花壇を潤いある空間に変えたのは、「花和会」の皆さん。

「子ども会で作った花壇が雑草であふれていたのが気になっていました。そんな時、都市計画課で募集していた『花と緑のガーデン事業』を知り、やってみようと思い、応募しました。都合のつく人が集まり、花の世話をきっかけに、人と人とのつながりが深いものになり、その和が大きくなればと、『花和会』を立ち上げ、ボランティアを募集しました」と語る世話人の今

村勇さん。

こうして集まったメンバーは、どのような花壇を作るか都市計画課やガーデニング講師とともに話し合い、イメージを共有。平成26年11月、「ガーデニング講座」が開かれ、色合い・バランス・肥料や水をやるタイミングなど、講師のアドバイスを受けながら花の植え付けをしました。定期的な活動により、今では、花壇は色とりどりの花であふれています。

■ガーデニングで交流し、地域の絆を深める

現在のメンバーは17人。毎月第1土曜日に集まっています。5月7日は、マリーゴールドの苗を花壇に、ルドベキアの苗を金勝川（山田川）の堤防沿いに植えるなど、



作業をしながら、会話が弾みます

約1時間30分、汗を流しました。活動後は毎回、ティータイムが設けられ、親ほくを深めています。

「引越して来て、知り合いがいませんでしたが、ここでいろんな人と知り合うことができました」「花の世話だけでなく、お花見、忘年会などもあり、いつも楽しく活動しています」「子どもと一緒に参加しています。地域には子どもが少ないのですが、ここで皆さんにあたたかく見守り、育てていただいています」と語るメンバーの皆さん。

「ガーデニング活動は住民が交流するための手段の一つです。活動で地域が美しくなるとともに、住民の絆も深まり、一石二鳥です」と今村さん。「花和会」の名前どおり、花をとおして、地域の和が広がっています。



1) 2) 金勝川 (山田川) の堤防沿いにルドベキアの苗植え。夏は一体が黄色い花で彩られます。  
3) みんなで協力しながら育む花壇。



高野誠大さん(上)  
寛大さん

植物や虫が好きなので、いつも楽しいです！



家庭ごみが捨ててあることも多かったのですが、金勝川(山田川)の堤防沿いをきれいにしてから、ごみの投棄も減りました。美しい花が咲くことで、通学する子どもたちや散歩する人も喜んでくださっています。

安部 准二さん



花と緑で  
笑顔あふれる  
ひととき。



花が大好きで、教えていた経験もあります。外でこのようにみんなでガーデニングをすると楽しく、心が安らぎます。公園が美しくなるのも気持ちいいです。

北尾 芳枝さん

同じようにガーデニングに取り組む、安養寺景観まちづくり協議会の花と緑のガーデニング部会からローズマリーをいただきました。大切に育てます！

世話人・今村 勇さん



## 「潤いのある景観まちづくり」にともに取り組みませんか

市では、「花と緑のガーデン事業」を実施しています。自主的な花と緑の活動が活発に継続していくように、ガーデニング講座を開催することで皆さんを支援します。ガーデニングの講師も交えて皆さんと相談し、工夫しながら開催しますので、まずはご応募ください。

### ■地域でこのように実践されています

人通りの多い道沿いで草が生い茂り困っていた場所を季節の花とハーブのある花壇に。みんなで楽しみながら管理できるようになりました。



川沿いの土手を、四季を通じて花が楽しめる花壇に。草に埋もれていたアジサイも楽しめるようになりました。



広くて管理が大変な花壇の半分を植え替えなしの植栽に変え、手間を減らせるように。一緒に花の苗を植えることで、子どもたちにも親しみを持ってもらえるようになりました。



### ■「花と緑のガーデン事業」市民グループ募集

- 対象…自主的な活動を実践している、実践しようとしている市民グループ、自治会など
- 開催期間…平成28年8月～平成29年2月
- 対象場所…市内(道路、公園の空地など)
- 費用…ガーデニング講座開催に伴う専門家派遣、草花・樹木代・肥料・土壌改良の費用は予算範囲内で市が負担します。
- ※個人が持ち帰る場合は、自己負担となります。
- 受付期間…6月1日(水)～30日(木)まで(審査により実施団体を2団体以内で決定します)

園都市計画課 景観・まちづくり係

☎ 551-0116 FAX 552-7000

美しい花々で里山の魅力をさらに高める  
 金勝学区地域振興協議会

■「心のふるさと金勝」にふさわしい地域づくり

豊かな自然に囲まれた金勝地域。恵まれた自然環境を生かし、「地域の公園や市道などにスイセンやコスモスを植え、緑豊かな田園風景と里山の原風景に合う花を咲かせ、「心のふるさと金勝」にふさわしい地域づくりをしよう」と、平成26年度から地域振興協議



山入自治会は、高齢者サロンのメンバーが花壇を作り、自分でチューリップを植えました。看板は各自治会長が金勝産の間伐材で手作り。

会が「金勝里山魅力づくり事業」を展開。社会貢献活動の活性化を目指す、本市の元気創造まちづくり事業の一つとして行われ、現在3年目を迎えています。

■新しい名所「コスモス街道」「スイセン街道」を目指して

取組みは、自治会長4人で構成される実行委員会を中心に、18自治会が連携して実施しています。

昨年度は、7月にコスモスの種、10月にスイセンの球根を各自治会に配布。金勝山ハイキングコースの入口や金勝寺などの観光名所にもそれらを植えました。自治会などの独自の取組みと合わせ、花壇や道路沿いなどに春はスイセン、秋はコスモスを中心に、美しい花々が咲き誇りました。また、金勝産の間伐材を活用して花壇を作製し、コミュニティセンター金勝など3か所の公共スペースに設置。植えられたスイセンが利用者の癒やしにつながりました。実行委員長の澤九麻男さんは次のように語ります。「地域には金勝寺などの素晴らしい歴史遺産や



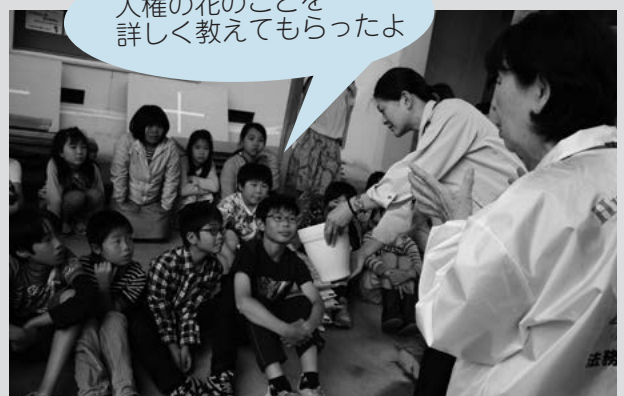
1) 2) 県道沿いのスイセンや桜とともに咲くチューリップは車窓からも楽しめます  
 3) 間伐材で花壇づくり



ハイキングコースがあり、市外から多くの人が来てくださいます。先進地も視察し、春秋の行楽シーズンに金勝を訪れる人に楽しんでいただくとうとスイセンとコスモスを選びました。子どもから高齢者までが地域一帯で取り組むことにより、環境への関心や地域の愛着につながればと思います。

活動により、地域内のごみも減りました。将来は、「金勝といえば、コスモス街道、スイセン街道」と言われる、新たな観光名所づくりを目指します。花をキーワードに、特色ある地域づくりと交流が進めばと考えています。美しい里山に大きな夢が描かれています。

子どもたちが人権の花「サルビア」を育てる



人権の花のことを詳しく教えてもらったよ

市内小学校では、毎年順番に2校がサルビアを育てています。たくさんの花びらが仲良く寄り添いながら咲く姿から、昭和61年に天津地方事務局と滋賀県人権擁護委員連合会が、サルビアを「人権の花」に指定。「命を大切にしたい」「みんなで協力し合う習慣」「相手を思いやる心」を子どもたちに持つてもらおうと、県全体で子どもたちがサルビアを育てる「人権の花運動」が展開されています。本市では、本年度、大宝小学校と治田東小学校で運動が進められています。

## 元気創造まちづくり事業



### まちの玄関口、J R 栗東駅周辺に彩り 〜大宝学区地域振興協議会〜

■栗東市を訪れる人に地域の魅力を伝える

大宝学区の皆さんが日常的に利用する、J R 栗東駅。「駅周辺をいつまでも快適な空間として保持し、住民の環境美化に対する意識を高めよう。また、市民をはじめ、本市を訪れる人にこの地域の魅力を伝えよう」と、平成27年度から地域振興協議会により「栗東駅周辺

環境美化事業」が開始。「金勝里山魅力づくり事業」と同様、元気創造まちづくり事業の一つとして行われ、2年目を迎えています。

■花が持つ、人の心を和ませる力で笑顔や交流が広がる

取り組みは、約20人で構成されるプロジェクトチームメンバーを中心に実施。毎月第2土曜日に集合し、栗東駅東口の環境美化活動をしています。

昨年度は、7月にプランターにジニアを植え、駅の噴水周辺に設置。12月にパンジーに植え替え、季節の花を楽しんでもらえるようにしました。また、滝形状となっている壁面に、夏は琉球アサガオ、冬はパンジーのプランターを設置。水に代わり、花で滝を演出しました。水やりや清掃も定期的に行い、駅前が住民の力で美しい環境に保たれています。

「栗東駅はまちの玄関口でもあります。ここに降りた人に、美しい駅だという印象を持っていただけるような魅力ある地域づくりができればと取り組んでいます。そ

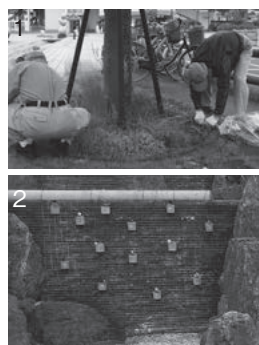


昨年7月、色とりどりのジニアを東口に設置。より多くの皆さんに取り組みを知ってもらうため、広報活動も強化される予定です。

れは、栗東のまち全体の美しいイメージにもつながります。無理なく、楽しいことを第一に活動し、ミーティングも重ねています。

始めは苦労もありましたが、駅前を歩く人が『きれいな花を咲かせてくれてありがとう』『ごころうさま』と声をかけてくださることが励みになっていきます。ごみやたばこのポイ捨ても減りました。花には人の心を和ませる力があり、花を通じて笑顔や交流が広がります。今後は、よりよいまちづくりのため、市と連携して取り組んでいくことができれば」と語る、代表の吉仲幸子さん。

地域の皆さんにより、まちの玄関口に潤いもたらされています。



1) 定期的な除草作業  
2) 3) 壁面や噴水周辺を花で演出

## ～市内に広げれ！優しい思いやりの心～

大宝小学校では、5月9日、5・6年生のボランティア委員会の23人が人権擁護委員から説明を受けた後、プランターに種をまきました。「子どもたちの優しい気持ちで育てるとともに、人権の花として地域に広めていってもらうことにつながれば」と語る地域の人権擁護委員・夏見きみ子さん。「サルビアが人権の花だと初めて知りました。これから、みんなで大切に育てたいです」と委員長の中尾優心さん。

児童により大切に育てられた花は、秋、地域のコミュニティセンターや老人福祉施設などに届けられる予定です。



2) 治田東小 3) 大宝小で種まき



# ともにつくる「安心な元気都市 栗東」

まちづくりの主役は、市民の皆さんです。市ではさまざまな制度により、対話型のまちづくりに取り組み、意見や提案を政策につなげています。ぜひ皆さんの声を市に届けてください。



5月10日、安養寺みどり会の皆さんと語り合いました

## 市長と気軽に 栗東まちづくり座談会

市長が自ら各地域に伺い、市政の状況報告後、皆さんと意見交換しています。

昨年度は第1回、2回合わせて、9学区、合計232人の皆さんの参加があり、貴重な意見や提案をいただきました。

本年度の日程は7月号の広報に掲載します。

## 市長への手紙

日々の生活の中で市政についての意見や提案に市長が回答します。昨年度の手紙は145通、意見などの件数は182件でした。

広報4月号の様式を利用いただくほか、はがきや私製の封書、市ホームページなどでも受け付けています。市役所1階ロビー、各コミュニティセンター、なごやかセンター、図書館にも用紙を設置しています。

## パブリックコメント制度

市の基本的な計画・条例などをつくる段階で、趣旨、内容を公開し、市民の皆さんの意見を反映しています。

昨年度は、8件の案に対して、2件の意見がありました。

本年度もパブリックコメントを実施する案件は、その都度、広報などでお知らせします。

## まちづくり出前トーク

暮らしに身近な問題や市の事業などのメニューから市民の皆さんに選択していただき、市長や市職員が伺ってお話する場です。

昨年度は、合計89回、延べ2324人の参加をいただき実施しました。

メニューは毎年見直し、常に新しい話題を提供できるようにしています。本年度のトークメニューと申込み方法は別冊折り込みをご覧ください。

## 市長のこんにちはトーク

まちづくり出前トークの一つとして開催しています。市内で活動しているグループの皆さんのもとに市長が伺い、直接語り合うことで、ともにまちづくりを考えます。

昨年度は、合計3団体、84人と語り合いました。

■**トークのお相手**：市内の自主的な活動を行っているグループ・団体で、10人〜30人程度（ただし、政治、宗教または営利を目的としたグループ・団体は除きます）。

■**日時**：平日、土・日・祝日を問わず、9時〜21時の間で、時間は1時間30分まで。

■**トークの内容**：まちづくりに活かせる内容で、事前に対象グループと調整します。

■**トークの運営方法**：グループ・団体の主体的な運営とします。  
※同一グループとの定期的な対話はいたしません。また、要望陳情の場ではありません。

※昨年度の実施結果などの詳細は市ホームページをご覧ください。  
■**広報課（市民対話室）**  
広報・広聴係

☎ 551-0641 FAX 554-1123

# 「商工振興ビジョンロードマップ」と ロードマップに基づく事業実施計画を策定

栗東市中小企業振興基本条例（平成24年4月施行）や栗東市商工振興ビジョン（平成25年4月策定）の実現に向けた道筋を示すための「ロードマップ」と具体的な事業を示した「事業実施計画」を策定しました。

## ロードマップとは

栗東市中小企業振興基本条例の基本理念、基本方針に基づき、中小企業の振興を通じた本市発展のための施策を示した栗東市商工振興ビジョンを実施するための道筋となるものです。

## 事業実施計画とは

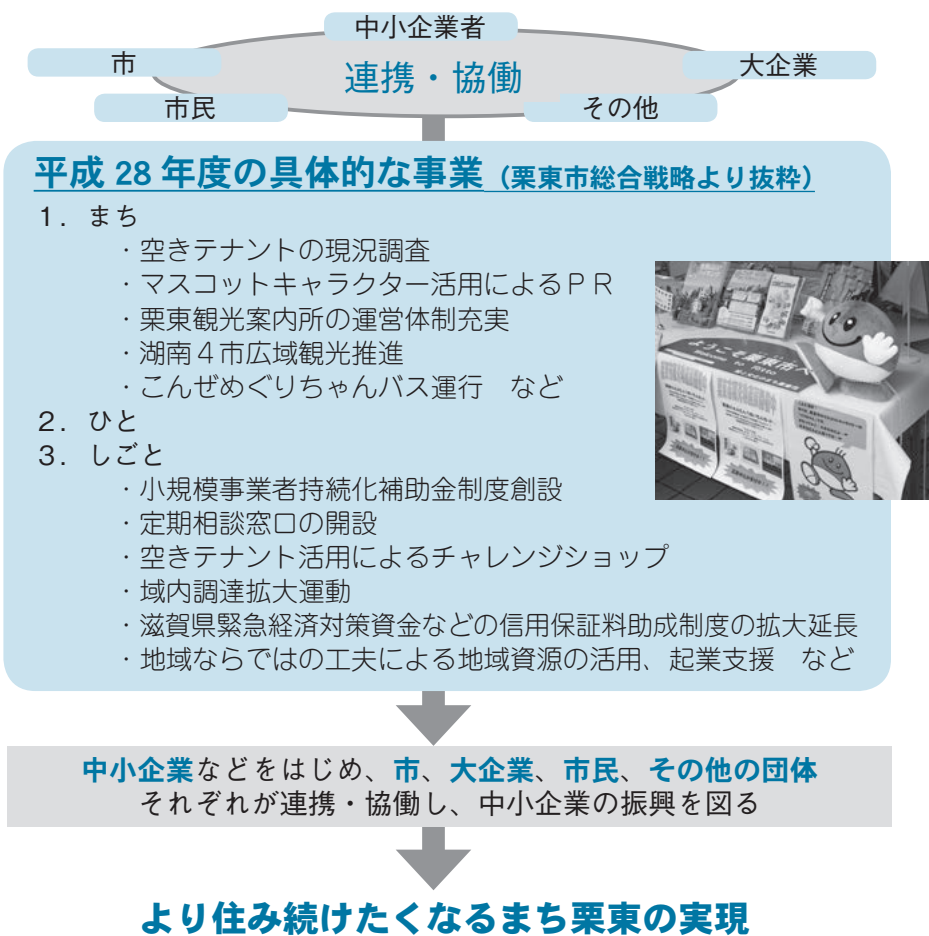
ロードマップに位置づけた施策で、栗東市総合戦略に反映すべきものをはじめとして、前期5か年（平成27～31年度）で実施する具体的な事業を示したものです。

※詳細は市ホームページをご覧ください。  
※詳細は市ホームページをご覧ください。

後の広報でお知らせします。  
問 商工観光課 商工振興係

TEL 551-0290 FAX 551-0148

中小企業振興とまちづくりを両輪で進めることではじめて成果が生まれます！



## 男女共同参画社会を目指して「意識をカイカク。男女でサンカク。社会をヘンカク。」

6月23日から29日までの一週間は「男女共同参画週間」です。男女共同参画社会を実現するためには一人ひとりの取組みが必要です。私たちのまわりの男女のパートナーシップについて、この機会に考えてみませんか？

市では、平成28年3月「まちづくり女と男の共同参画プラン（第5版）」を策定しました。市民・事業所アンケートの結果や社会情勢の変化などを踏まえて、それまでの第4版を改定したものです。

基本理念は「女と男がともに歩み、ともに輝く社会」です。このプランをもとにして、男女共同参画のための施策に取り組み、男女それぞれの個性と能力を最大限に発揮し、多様性を認め合える男女共同参画社会の実現を目指します。

問 自治振興課  
男女共同参画推進係

TEL 551-0290  
FAX 551-0432



※タイトルは本年度のキャッチフレーズ

国民健康保険に加入の40歳～74歳の皆さん

# 40歳～64歳も特定健診の一部負担金が無料に

## 特定健康診査(特定健診)

メタボリックシンドローム(内臓脂肪症候群)に着目した特定健診は、糖尿病、高血圧症、脂質異常症などの生活習慣病の予防を目的としています。

市では、6月1日から特定健診を受診できるよう、5月中に国民健康保険(国保)加入の40～74歳の人に受診券を送付しています。

- 場所…県内の実施医療機関および下表の集団健診も利用できます。電話予約の上、受診ください。

健診日	健診会場	予約・問合せ
8月10日(水)	JA栗東市小野支店	滋賀県厚生農業協同組合連合会 (JA滋賀厚生連) ☎ 521-1708
8月17日(水)		
9月21日(水)		
10月28日(金)		

- 実施期間…6月1日(水)～10月31日(月)
- 持ち物…国保被保険者証、特定健診受診券、記入済み質問票、前年度の健診結果票(お持ちの人のみ)
- 自己負担金…無料

※平成28年4月以降に国保に加入をした人には受診券が送付されません。受診を希望する人は、保険年金課国民健康保険係にお問合せください。

## ■7月から9月の間の受診にご協力ください

医療機関は例年、6月は校医健診、10月からはインフルエンザ予防接種などで混み合います。できるだけ7月から9月の間に受診いただきますよう協力をお願いします。

## 特定保健指導

特定健診を受診した受診結果をもとに、メタボリックシンドロームの状態にある人や予備群となっている人を対象に、生活習慣改善のための情報提供や指導(特定保健指導)を行います。

## ■服薬・通院中の皆さんは検査データの提供を

治療に伴う検査には特定健診の検査項目が含まれていることが多いため、協力をお願いします。

特定健診受診券と被保険者証を持参し、かかりつけ医(特定健診実施医療機関)にご相談ください。

## ■勤務先で健診を受けた皆さんへ

勤務先などで健診を受けた人が必要な検査項目を満たしている場合、健診結果を提供すると、特定健診を受診されたものとしています。改めて特定健診の受診は必要ありません。

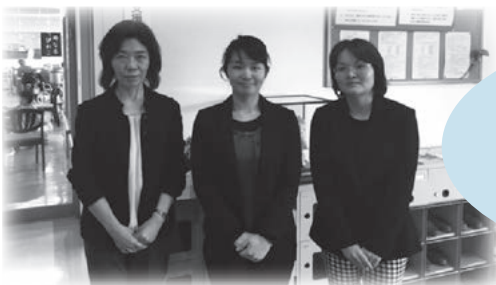
☎ 保険年金課 国民健康保険係(特定健診、受診券発行など)

☎ 551-1807 ☎ 553-0250

健康増進課 健康管理係(健診全般)

☎ 554-6100 ☎ 554-6101

# 7月1日から「葉山地域包括支援センター」を開設



主任介護支援専門員・社会福祉士・保健師の3人で力を合わせていきます。気軽にご利用、ご相談ください。

地域包括支援センターは、高齢者が住み慣れた地域で、安心してその人らしい生活が継続できるように、介護や福祉など、さまざまな面から総合的に支えるためのお手伝いをする身近な相談窓口です。7月1日から特別養護老人ホーム淡海荘内に、市内で2か所目の地域包括支援センターを開設します。

☎ 551-0285 ☎ 551-0548

葉山中学校区 (7月1日～)	栗東市葉山地域包括支援センター (出庭 697-1 特別養護老人ホーム淡海荘内) ☎ 552-5280 ☎ 551-2323
栗東中学校区・ 栗東西中学校区	栗東市地域包括支援センター (安養寺 1 丁目 13-33 市役所長寿福祉課内) ☎ 551-0285 ☎ 551-0548



## 選挙権年齢が「満18歳以上」に引き下げられます



公職選挙法の一部改正に伴い、選挙権年齢がこれまでの満20歳以上から満18歳以上に引き下げられます。

この改正は、平成28年6月19日以降に公示される国政選挙から適用されるため、本年7月に予定されている参議院議員通常選挙から適用される見込みです。

満18歳以上満20歳未満の人が、新たに選挙に参加できるようになります。政治や選挙に関心を持ち、大切な一票を投じましょう。

選挙管理委員会  
☎ 551-0103 FAX 554-1123

## 平成27年度情報公開制度・個人情報保護制度の利用状況

- 公正で開かれた市政の実現を目的に、情報公開条例と個人情報保護条例を制定し、市が保有する行政文書や自己の個人情報を皆さんからの請求に応じて公開・開示しています。  
平成27年度の利用状況は、下記のとおりです。
- 市が保有する行政文書や自己の個人情報の公開・開示を希望するときは、各課窓口または総務課情報公開係にて、所定の請求書に必要事項を記入して提出してください。

なお、個人情報の開示請求に際しては、運転免許証などの本人確認書類の提示が必要です。

- 1階住民サロンの情報公開コーナーには、市議会の議事録や統計書などの行政資料を皆さんに見ていただけるように設置していますので、気軽にご利用ください。

☎総務課 情報公開係

☎551-0103 FAX 554-1123

### ▼平成27年度情報公開制度の利用状況

実施機関	決定件数	公開	部分公開	非公開	不存在	不服申立件数	棄却
市長	31	10	17	0	4	0	0
政策推進部	1				1		
総務部	7		7				
市民部	2	1	1				
健康福祉部	5	2	1		2		
環境経済部	3	2	1				
建設部	13	5	7		1		
会計課	0						
市長(上下水道事業所)	1		1				
教育委員会	16	12	2	1	1	1	1
選挙管理委員会	0						
公平委員会	0						
監査委員	1	1					
農業委員会	0						
固定資産評価審査委員会	0						
議会	0						
合計	49	23	20	1	5	1	1

※非公開(部分公開を含む)となった理由

- ①個人に関する情報が含まれていたため
- ②法人等情報が含まれていたため
- ③意思形成過程情報が含まれていたため



### ▼平成27年度個人情報保護制度の利用状況

実施機関	決定件数	開示	部分開示	非開示	不存在	不服申立件数
市長	14	3	10	0	1	0
総務部	14	3	10		1	
合計	14	3	10	0	1	0

※非開示(部分開示を含む)となった理由

- ①第三者の個人に関する情報が含まれていたため

※個人情報保護制度の利用状況は、請求のあった実施機関のみ掲載しています。

おめでとうございます！

# 春の褒章、危険業務従事者叙勲を受章された皆さん

平成8年から現在までの20年間、保護司として活躍。人々の立ち直りを支援する更生保護と犯罪予防に尽力いただいています。「外国人や少年らを中心に39人の



藍綬褒章  
澤 絢子さん  
(手原)

昭和57年に栗東町消防団(当時)に入団。平成24年に栗東市消防団副団長、本年4月、団長に就任。現在に至るまでの34年間、消防活動をはじめ、市民の安全を守るために尽力



藍綬褒章  
清水 達実さん  
(蜂屋)

「第26回危険業務従事者叙勲」を受章。昭和38年から平成17年まで27年間にわたり、警察職務に携わり、主に刑事警察部門で活躍。的確な初動警察活動により、被疑者の早期検



瑞宝双光章  
小林 宏次さん  
(霊仙寺)

更生に携わってきました。保護司は、対象者の人生のターニングポイントに関わる重要な職務。心の疼きを聴き、信頼関係を築いて社会復帰ができるように懸命に務めてきました。関わった人々から学ばせていただくことも多かったです。対象者が社会復帰して輝いている姿に励まされ、関係機関や地域の皆さんに支えていただき、深く感謝しています。」

「地域で火災や冠水などが起これば、被害を最小限に抑えるため、一刻も早く現場に駆けつけました。平成25年の台風18号では、避難勧告が発せられ、ひつ迫する状況下で、市民の命を守るため、副団長として、団員を統制しました。今後も、栗東市の皆さんの安全・安心を守るために懸命に取り組みます。」

「殺人事件などの凶悪事件を担当することも多く、早朝・深夜に関わらず現場に向かいました。迅速な鑑識業務は、その後の事件解決に大きく影響します。危険や緊張を伴う職務ですので、退職時は、ほっとした気持ちのほうが大きかったです。今回の受章は皆さまのおかげです。」

## 防災・防犯情報を配信しています

本市では、防犯情報のほか、防災行政無線のスピーカーから放送している防災情報などをメール配信しています。

配信する情報は、①防犯情報（不審者情報など）②気象警報（大雨などの気象警報）③土砂災害警戒情報④竜巻注意情報⑤震度情報（地震発生後の震度情報）⑥国民保護情報（ミサイル攻撃情報など）です。

### <登録方法>

●パソコンまたは、携帯電話から次のアドレスに空メールを送信してください。

[entry@city-ritto.jp](mailto:entry@city-ritto.jp)

※右のQRコードからもメール送信ができます。

登録案内メールが届きます。

画面の案内に従い、登録ください。



### <注意事項>

迷惑メール対策としてドメイン指定受信を設定している人は、解除するか、先にドメイン「city-ritto.jp」を登録してください。

防災・防犯情報配信システムでは、登録から12か月が経過すると、メール配信の継続を確認するメールを自動送信しています。

配信継続を希望する人は、お手数ですが、案内に従い、継続登録ください。

※確認メールの配信から14日経過すると自動的に登録解除となります。

圃危機管理課 総合防災・危機管理係、防犯係

☎551-0109 FAX 551-0149

## ～不法投棄のないまちに～

不法投棄は人目につかない所や管理が不十分な場所で多く見られます。土地の所有者は、雑草の除去など、こまめな管理を心がけてください。

また、家庭のごみは決められた集積場に出してください。事業所のごみは出すことができません。間違った出し方をすると、不法投棄とみなされることがあるので注意しましょう。

もし、投棄者に遭遇したら、むやみに接触することは避け、草津警察署(☎563-0110)または下記へご連絡ください。

### ■「全国ごみ不法投棄監視ウィーク」

5月30日(ごみゼロの日)～6月5日(環境の日)

不法投棄監視員やボランティアの皆さんとともに監視パトロールに取り組み、特にこの期間は活動を強化しています。

### ■不法投棄ボランティア監視員募集

普段の買い物や通勤、散歩などのお出かけの際にパトロールをしてもらいます。協力可能な人はご連絡ください。

☎ 551-0341 ☎ 554-1123

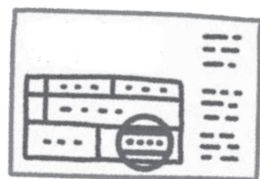


## 市民税・県民税納税通知書を送付

所得にかかる税金として、所得税は国に納める税金(国税)ですが、地方自治体(市町村、都道府県)に納める税金(地方税)が住民税(市県民税)です。

住民税は、1月1日(賦課期日)現在、住民票のある市町村が前年中の所得をもとに課税します。住民票がなくても、1月1日現在、生活の本拠がその市町村にあった場合は、その市町村が課税します。

給与所得にかかる住民税を給与から引き去る場合は勤務先を通じて、それ以外の人は6月に納税通知書を送付します。納め忘れのないようお願いいたします。



☎ 551-0106 ☎ 551-2010

☎ 551-0106 ☎ 551-2010



## 子育て情報

### ～おいしく食べて、心も体も健康に～

本市では平成27年度～31年度を計画期間とした「第2次栗東市食育推進計画」を策定し、食育を推進しています。

### 重点的な取組み



#### ◎「野菜料理を1皿ふやす」

野菜は「健康に良い」と理解していても、意識しなければ十分な摂取をすることができません。朝食から野菜を食べるには、前日にサラダを作っておいて冷蔵庫に入れておいたり、前日の夕食時に多めに野菜を切っておき、朝に具だくさんの味噌汁や洋風・中華風のスープを作ったりするのもおすすめです。

#### ◎「食事を通してコミュニケーションをはかる」

孤食が多い子どもは、「いらいらする」「頭が痛くなりやすい」など何となく体調が悪いという自覚症状を訴えることが多いといわれます。家族と食事をとることは、マナーや社会性を育てます。

また、幼いころからみんなで食べる楽しさを経験していると、人の気持ちが分かるようになり、思いやりの心が育ちます。家族で食事をとる機会が少なくなっている時代だからこそ、家族で食べる貴重な機会をどう活かすか、その質のあり方がいっそう重要になっています。

#### ◎「農業や調理の体験活動をおこなう」

子どもが苦手な食べ物は、経験によって好きになることがあります。たとえば、ミニトマトの栽培経験をした後にトマトを食べるようになったり、レタスをちぎる手伝いをすることで食べる量が増えたりすることがあります。ベランダや庭で野菜を育てたり、野菜の収穫などの農業体験などに参加するのもおすすめです。



☎ 554-6100 ☎ 554-6101

☎ 554-6100 ☎ 554-6101



栗東の各所を楽しく案内します



# りっとう 再発見

119

## 市民ガイドの案内で わがまち栗東を再発見

栗東市ボランティア観光ガイド協会事務局  
(商工観光課内) ☎ 551-0126 ☎ 551-6158

### 栗東を楽しむ！モデルコース

- (出発) 手原駅 / (到着) 草津駅
- ☆東海道コース  
手原稻荷神社 → 旧和中散本舗 → 新善光寺
  - ☆金勝寺コース  
金勝寺 → 馬頭観音堂 → 金胎寺 → 大野神社
  - ☆鈎の陣コース  
渡辺代官跡 → 上鈎池 → 永正寺 → 安養寺 → 栗東歴史民俗博物館
  - ☆巨木コース  
稻荷神社 → 井口天満宮 → 大宝神社 → 五百井神社
  - ☆自然コース  
県民の森 → 九品の滝 → 五百井神社 → 栗東自然観察の森
  - ☆名勝庭園コース  
安養寺 → 旧和中散本舗 → 新善光寺
  - ☆古墳コース  
手原遺跡 → 椿山古墳 → 出土文化財センター和田古墳
  - ☆金勝山ハイキング：金勝寺 → 竜王山 → 狛坂磨崖仏 → 上桐生
- ※栗東市観光物産協会ホームページ(<http://www.ritto-kanko.com/>)でも発信中！

市内には数多くの自然遺産、文化遺産があります。栗東市ボランティア観光ガイド協会では、これらの観光名所をバスやウォーキングにより、市民ガイドが案内しています。ガイドは、市民ならではの視点と親しみやすさで市内の魅力を伝えることができ、利用した皆さんにも好評です。特にウォーキングは、ガイドが自ら歩いて、おすすめのモデルコースを設定。このコースは、冊子「栗東を歩こう」で発信しています(栗東市観光物産協会のホームページからもダウンロード可能です)。

コースを設定して案内することができます。原則として10人以上のグループで、2週間前までに申し込んでください。5月22日は、ボランティア観光ガイドと歩く金勝山ハイキングを企画し、多くの皆さんに楽しんでいただきました。今後も、皆さんに栗東の魅力を感じてもらえる企画をしていきますので、ぜひご参加ください。また、ボランティア観光ガイドも募集しています。市民ガイドとして、一緒に栗東の素晴らしい自然遺産や文化遺産を発信しませんか。※案内の様子は、「ほっと栗東」で放映します。放送日時は、13ページをご覧ください。

### 《葉山小学校》「思いやりの葉」

着飾った言葉でなく、さり気ない言葉やふるまいの中にあるやさしい気持ち、を互いに感じ合いたいと思います。



「給食が終わったとき、○○さんが、『いっしょに持ってあげる』と言ってくれたので、『ありがとう』と言いました。ありがとつ、と今も思います。」

「栗東市子育てのための12か条」を受け、葉山小学校では「五つの合言葉」をもとに学校生活を送っています。その一つに「自分の思いを伝えよう」という合言葉があります。昨年度、昇降口入ってすくの壁一面に「きらきらの木」を掲示しました。全校の子どもたちが、温かい言葉、かけや温かい心、受け受けたときの気持ちを書き込んだ「思いやりの葉」を貼り足していくことで、この木を大きく育てることができました。

くりちゃん元気いっぱい運動 第3弾  
\*ありがとうが言える子育て (27) \*

栗東市子育てのつどい事務局  
☎ 551-0130  
☎ 551-0149

# キラリ☆りっとう

## 今月のキラリ★ブランド

### 横ヶ峯展望所（馬頭観音堂前）



今月、くりちゃんがやって来たおすすめスポットは、三上山（近江富士）の頂上よりも高く、栗東から野洲にかけての町並みが楽しめる横ヶ峯展望所（馬頭観音堂前）です。横ヶ峯展望所は、金勝寺から徒歩35分のところにあり、金勝山ハイキングコースの登山口となる所です。

ここからの眺望は素晴らしく、眼下にはJRA



栗東トレーニングセンターの全景を眺めることができ、琵琶湖や比良の山並みが広がります。

高倍率の双眼鏡(有料)も設置していますので、栗東が誇る眺望をお楽しみください。

#### ■「ほっと栗東」に横ヶ峯展望所が登場

BBCびわ湖放送地上波広報番組「ほっと栗東」は、2週連続で金勝山ハイキングコースの見所を紹介します。横ヶ峯展望所も紹介していますので、ぜひご覧ください。

●放送日時…6月11日(土)・18日(土) 18:05～18:10

閩商工観光課 観光振興係

☎551-0236 FAX 551-0148

栗東観光案内所 ☎551-0126 FAX 551-6158

## 今月のキラリ★企業

### パナソニック株式会社 エコソリューションズ社 栗東工場

■住所…出庭19

☎552-0405 FAX 552-0406

■ホームページ…<http://sumai.panasonic.jp/amatoi/>

弊社栗東工場は、1970年（昭和45年）に「雨とい」の生産拠点として誕生し、昨年 操業45周年を迎えました。



主力商品は、硬質塩化ビニル樹脂の中に、スチール芯を入れ、一体化させた「アイアン雨とい」です。プラスチックの特長である「腐食しない」「優れた耐久性」とスチールの「強度」を合わせ持った高品質な他社にない商品で、業界トップレベルまで成長しました。

現在は、雨とい商品を大切にしつつ、独創的な



市役所に設置されている雨水貯留タンク（左）と主力製品の雨とい

素材技術・製造技術・商品設計技術を活かし、新たな事業分野へ踏み出すとともに、「快適&エコ」を基軸として、お客様の生活価値創造を追求し、さらなる成長を目指しています。

また、地域貢献活動の一環として、栗東市に雨水貯留タンク「レインセラー」の寄贈、登下校の子どもの防犯・安全指導支援に「おかえりガードハウス」の設置、工場周辺の除草や清掃の実施などで地域活動にも取り組んでいます。

今後も地域活性化の一翼を担えるよう、事業に励んでまいります。



## 地産地消の 下戸山マルシェ

4月24日（下戸山地域）

「第3回はなもも市」が開催されました。今回から、各ブースには下戸山産・栗東産の農産物であることを示す札がかけられ、何に地元産の食材が使われているかを分かりやすく表示。顔の見える生産者から直接買うことのできるマルシェは大好評に終わりました※。



4月10日（下戸山地域）

4月中旬に、下戸山地域の「はなももロード」にある15本のハナモモが満開になりました。この時期に合わせ、ロード沿いのハーブガーデンカフェで、クロマチック・ハーモニカの野外コンサートが開催。美しい音色がロード一帯に響き渡りました※。

## ハナモモ満開のコンサート



5月6日（市役所）

安養寺東子ども会の皆さんが熊本地震災害義援金を市に届けてくれました。みんなで相談して自主的に募金箱を手作りし、5月3日の祭りで、みこしをかつぎながら集めてくれた子どもたち。貴重な義援金は、日本赤十字社を通じて、被災地に届けます。

## 子どもたちによる義援金



5月15日（京都競馬場）

栗東の名前を冠したレース「栗東ステークス」に合わせ、本市をPRする物産展が行われました。本市の特産品を揃えた物産展は来場者に好評。マスコットキャラクター「くりちゃん」も、栗東の魅力を発信するため、頑張りました。

## くりちゃんも栗東ステークスで市をPR



5月16日～28日（第二栗東なかよし作業所）

「なかよし生活展」が開催され、利用者の陶芸や刺し子など約300点が展示されました。「作品を身近なものとして楽しんでほしいと企画しています。障がいがある人たちの素晴らしい力を多くの人に伝えることができれば」と支援専門員の池谷正晴さん。

## 個性あふれる作品を身近に

# フォト ニュース



## 交通事故から守ってね

5月2日（市役所）

草津栗東交通安全協会治田西支部の主催により、毎年恒例となった交通安全教室「こどもの日作戦」が行われました。警察官の制服姿になった治田西幼稚園の5歳児が、来庁者に交通安全を啓発。「ぼくたち、わたしたちを交通事故から守ってください」と呼びかけながら、自分が描いたチラシとミニこいのぼりを手渡しました。



## 活気あふれる例大祭

5月4日（大宝神社）

ゴールデンウィークは、市内各地域で祭りが行われました。大宝神社の例大祭では、市民皆さんの力により、83年振りにサンヤレ踊りが復活。例大祭は、7年に一度の大渡しの年となり、女性による華やかな「さつきみこし」などに加え、巻・小平井・霊仙寺地域の宮座行列があり、例年以上に活気あふれる祭りとなりました※。



# 輝く栗東人

ポップコーンのように、個性弾けて心に届け！

■活動を始めたきっかけ  
障がい児の余暇充実を目指す「サマーホリデー」。ここで活動する保護者で構成される「栗東市障害児サマーホリデー親の会」の皆さんと、当時の家庭・障がい福祉課が、障がい児の自立・就労を支援するために連携。本市が創設した「リットロガンバル基金」の協働事業の一つとして平成17年から活動が始まりました。「座☆ポップコーンS」の「座」は「一座」を意味し、「ポップコーン」のように個性が弾けてほしい」の思いが込められています。



## 座☆ポップコーンS

平成17年に結成された、市内在住の障がい児・者と保護者による会。子どもたちは劇やダンスに取り組み、保護者は子どもたちが地域で幸せに暮らしていけるようにサポート。6月26日、これまでの「ありがとう」を込めた感謝祭が開かれる。



6月26日(日) 13:30 ~  
なごやかセンターにて  
※入場無料  
岡山 山下 ☎ 553-9048

■現在の活動内容  
メンバーは、高校3年生から28歳までの9人。月2回、週末に集まり、講師3人の指導のもとで、ダンスを中心にした練習に励んでいます。今までに「リットロ市民夏まつり」「栗東市社会福祉大会」「大宝西ふれあい解放文化祭」などに出演。全国規模の大会でダンスを披露したこともあります。平成27年度には、優良福祉団体として、栗東市社会福祉協議会から表彰を受けました。現在は、6月の感謝祭に向け、4月から計14回の練習を重ねています。



感謝祭に向け、練習も気合いが入ります。新しいメンバーも募集中です。

■ひとことメッセージ  
結成から10年あまり、楽しいことを第一に活動し、メンバーはもちろんのこと、親同士のつながりも深まりました。いつも素敵な衣装をボランティアで作ってくださる人、毎回あたたかく見守ってくださる人など、多くの人々に助けていただきながら活動が続いています。一つの節目として、今まで私たちを支えてくださった皆さんに「活動の成果とメンバーの成長を見ていただきたい」との思いから、「ありがとう」の気持ちを込めた感謝祭を行います。  
構成は全9曲で、最後の曲は手話も織り交ぜます。10年を重ねた「座☆ポップコーンS」の今のありのままの姿を伝えることができたらと思いますので、楽しみに見に来てください。

Reliable Quality for Tomorrow  
**555 三恵工業株式会社**

1960年創業以来、主に自動車用補修部品(特にサスペンション、ステアリング系部品)の部品メーカーとして国内を始め、多くの海外のお客様にも長くご愛顧頂いております。

〒520-3045 滋賀県栗東市高野 305  
tel.077-553-0555 fax.077-553-2408  
http://www.sankei-555.co.jp/jp/  
BBCにてCM放映中

『シルバーハウス栗東』  
要介護の方、入居できます。

TOWA REAL ESTATE for life

2016年3月オープン  
詳しくは Tel 077)551 2101  
(株) 東和不動産介護事業部 (株) 東和ケア

日中看護師が常駐しております。

広告欄 有料広告掲載のお申込み・お問合せは 広報課 ☎551-0641 ☎554-1123へ(掲載料金:本文最終ページ:1枠30,000円) 掲載内容のお問合せは、直接広告主へ。内容に関する一切の責任は広告主に帰属し、市が推奨するものではありません。