



(入学式/ 4月8日・大宝西小学校)

今月の主な内容

- ・特集：旧和中散本舗特別公開
- ・春のおすすめお出かけスポット
- ・市の国民健康保険制度
- ・市長からのメッセージ
- ・りっとう再発見～栗東のくらしと電話～

待ちに待った入学式。桜の花も、ちょうどこの日に満開になり、市内の新一年生696人をお祝いしました。

先生が胸に花をつけてくれたら、さあ式場へ！上級生とお父さん、お母さんたちが迎えてくれた体育館に、大宝西小学校65人の元気な返事の声が響きました。

旧和中散本舗特別公開

公開日 … 春季：5月18日(土)・19日(日)・25日(土)・26日(日)

秋季：9月21日(土)・22日(日)・23日(祝)

開館時間… 10時～16時まで（最終受付は午後3時30分まで）

場 所 … 旧和中散本舗大角家住宅（六地蔵 402 番地）

入館料 … 大人（高校生以上）400円・小人（小・中学生）200円

駐車場 … あり

問合せ … 栗東市観光物産協会（JR手原駅2階 栗東観光案内所内）☎551-0126

旧和中散本舗 特別公開

ふだんは予約制でしか見学できない旧和中散本舗ですが、庭園に咲く花々が最も美しい時期にあわせて大角家と観光物産協会により特別に公開されます。

春には、国指定の名勝である庭園にカキツバタやサツキが美しく咲き誇り、例年多くの人が歴史に思いをはせながらその美しさを楽しまれています。

なお、当日は、栗東市ボランティア観光ガイドの皆さんが語り部として館内をご案内するとともに、栗東市観光物産協会が特産品や「たてば珈琲」を販売。スパシャリティコーヒーを味わいながら、江戸時代当時の雰囲気を感じいただけます。

また、公開期間中は土曜日・日曜日・祝日にJR手原駅から金勝を結ぶ「こんぜめぐりちゃんバス」を運行。旧和中散本舗前のバス停の利用が便利です。

歴史

旧和中散本舗の所在する六地蔵は、古くは梅木村といひ、東海道

の草津宿と石部宿の中間にあり、古来より間の宿として栄えてきました。

ここには、江戸時代、旅人のために道中薬を売る店が数軒あり、大角家の住宅である旧和中散本舗は、「和中散」と呼ばれる薬を売る「ぜさい」の本舗として栄えるとともに、公家・大名などの休憩所も務めたといわれています。徳川家康が腹痛を起したとき、この薬を服用したところ、たちまち治ったことからその名が一躍知られるようになったと伝えられています。

また、邸宅の内部には直径4メートルにも及ぶ木製の動輪や歯車の付いた製薬用石臼が昔のままの姿で保存されています。

旧和中散本舗の大角家は、現在も東海道に面し、間口11間の広い店構えを見せています。西みせ（製薬場）、中みせ（帳場）、東みせ（店客の休憩場）や江戸時代の高貴な人々に小休本陣としてつかわれた書院など、建物全体が国の重要文化財です。また、小堀遠州作と伝わる庭園は、平成13年に国の名勝に指定されています。

国指定重要文化財 大角家住宅 旧和中散本舗



大角家住宅
第25代当主



大角 淳子さん

和中散の名が一躍知られるようになったころ、多くの和中散店が並びましたが、類似品を扱う店と区別するために本家として「ぜさい」の屋号を掲げました。重要文化財でありながら、現在も住居として住んでいます。管理していくのは大変ですが、歴史文化財の保存のため、当主として役割を担っています。

見どころは「木製動輪製薬機」です。木製動輪と薬研が当時のまま残っています。足で踏むとグルグル回り、歯車に取り付けられている石臼が回転し、薬草を粉末する仕掛けです。全国でもここでしか見られないほど文化史上貴重な木製製薬機を間近で見学できます。



明治天皇も訪れ、庭園を歩かれた草履が飾られている



当時の外看板は、現在中みせに飾られている
店名「ぜさい」、薬名「わちうさん」



西みせには直径4メートルに及ぶ大きな車輪の木製動輪製薬機



東海道のカーブに沿って建物が建てられており、それに伴い、畳も規格外の仕様になっている



大名を出迎えた本陣玄関の欄間は表が鶴亀、裏は松竹梅の豪華な装飾が施されている



おすすめはたくさんありますが、特に「和中散本舗」の庭園は、小堀遠州の作といわれ日向山にっこうやまの借景をいかした池泉鑑賞式の庭からの眺めは素晴らしいものです。春の特別公開の頃はカキツバタやサツキが咲き誇り、彩り豊かな庭園に様変わりします。

休憩所として天皇・公家・大名たちに重宝された梅の木小休本陣の歴史を交えながら、邸宅内部に残された見どころと合わせて皆さんにご案内しています。

栗東市
ボランティア
観光ガイド



大角 潔さん

春のおすすめお出かけスポット

栗東自然観察の森

都市近郊に残る自然を活用し、その自然に触れ、親しむことによって自然を理解し、大切に育んでもらうことを目的に1988年にオープン。まちの中にありながら自然を身近に感じることが出来ます。概ね毎月、親子観察会や自然の中から採集した材料を使ったミニクラフト作りなども開催しています。



栗東市
ボランティア
観光ガイド

鈴木 真佐美さん

自然好きな人が散策するのはもちろん、興味がない人でも解説を聞いて、植物や生き物の不思議を肌で感じ楽しむことができます。5月はいろいろな若葉の緑色がまぶしい季節です。6月中旬にはササユリまつりも開催しています。ぜひ自然と触れ合える森に遊びに来てください。

- ・ 場所：安養寺178-2
- ・ 開園時間：9時～17時（10月1日～3月31日は、9時～16時30分）
- ・ 休園日：毎週月・火曜日（年末年始・祝日は振替あり）
- ・ 入場料：無料
- ・ 問合せ：栗東自然観察の森
☎ 554-1313 FAX 554-1662

金勝山ハイキング

緑豊かな市南部にそびえる金勝山（阿星山・竜王山・鶏冠山）をはじめとした近江湖南アルプス。その中でも竜王山には奈良・平安時代の仏教文化の一翼を担っていた金勝寺や奈良時代の作といわれる狛坂磨崖仏などがあり、



栗東市
ボランティア
観光ガイド

北村 光雄さん

おすすめは花崗岩が露出した「天狗岩」です。360度のパノラマが目の前に広がり、比良山系の山々や京都の愛宕山まで見え、その景観は絶景です。金勝寺を中心に、信仰の山として修行僧や参拝者が集まっていたため、石仏も多く残っています。景色と歴史と一緒に楽しむことができますのが魅力です。

- これらの史跡をたどるハイキングコースが整備されています。コースには、耳岩や天狗岩など自然にできた珍しい形の岩があります。特に天狗岩の上からの眺望は壮大です。
- ・ 問合せ：商工観光労政課
☎ 551-0236 FAX 551-0148

金勝山へは、こんぜめぐりちゃんバスが便利です！

- ・ 運行区間：JR 草津線手原駅～金勝寺
- ・ 停留所：JR手原駅（南口）、田舎の元気や・旧和中散本舗・中村・大野神社・九品の滝・泣き地藏・道の駅こんぜの里りっとう、金勝寺（金勝寺駐車場から発着）
- ・ 運行日：春 2019年4月20日から6月23日までの土曜日、日曜日、祝日
秋 2019年9月14日から11月24日までの土曜日、日曜日、祝日
- ・ 料金：（片道）おとな 200円～500円、小学生 100円～250円 ※ 乗車区間によって異なります。
- ・ お得な切符：「めぐりちゃんパス」（1日フリー乗車券）おとな 600円、小学生 300円
「金勝山相互乗車券」（こんぜめぐりちゃんバスと帝産バス上桐生相互乗車）おとな 700円、小学生 350円
- ・ 問合せ：栗東市観光物産協会（手原三丁目 1-30） ☎ 551-0126 FAX 551-6158

栗東市ボランティア観光ガイド協会



郷土の神事・祭り・自然を知ろう

栗東市ボランティア観光ガイド協会会長



小森 鐘二さん

栗東市ボランティア観光ガイドの主な活動は、通称「くりちゃんガイド」として、事前申し込み制（2か月前に申込み）で市内の名所や史跡、里山の自然を巡るハイキングコース、阿星山や金勝山などの登山コースを案内しています。

ガイド会員は、昨年と今年に市内の祭りについて、見学し研修をしています。古くから伝わる山の神様、野の神様などの自然神の信仰が地域の祭りや行事を通して受け継がれてきたことを、後世にも言い伝える必要性を感じました。

5月5日(祝)は日本唯一のきのこの神様に「じゃんすし」を奉納する「菌神社」(中沢一丁目)の例大祭の見学会を企画しました。5月26日(日)は五穀豊穡を願う伝統行事、上砥山の「日吉大社」のどぶろく祭りの見学と自然観察

の森・椿山古墳を巡るハイキングを募集中です(5月10日申込締切)。6月2日(日)は、こんぜめぐりちゃんバスを利用して大野神社から春日神社・敬徳寺などを巡る井上の里山からこんぜ道の駅のコースを企画します。

また、新しい活動では、栗東市の史跡・伝統を伝え、郷土愛を育てる、栗東「あいっえおカルタ」の制作を企画しました。完成したカルタは市内の各保育園、幼稚園、小学校、児童館にお届けします。皆様の応募をお待ちしています。

栗東「あいっえおカルタ」

あいっえお：50音が頭の読み上げ文15字程度を募集します。取札の挿絵は次回募集しますが、セットでの応募も可能です。住所氏名、電話番号を明記して応募ください。採用者には500円分の図書カードをお届けします。

・連絡先：〒520-3047

手原3丁目1-30

栗東観光案内所

☎ 551-0126 FAX 551-6058

たんす 箆笥や長持ちなどの古い家具眠っていませんか



JR手原駅2階にある栗東観光案内所では、商品の陳列やパンフレットの設置に、明治から昭和初期に作られた箆笥や長持ち、水屋などの家具や小物を再利用したいと考えています。お家に眠っている古い家具や小物などがございましたらご相談ください。ご連絡お待ちしております。

・問合せ…栗東市観光物産協会(手原三丁目1-30) ☎ 551-0126 FAX 551-6158

市の国民健康保険制度

2019年度国民健康保険税

● 国民健康保険税の税率
課税限度額の一部が変更になります。

区分		医療 保険分	後期高齢者 支援金分	介護保険分 (40～64歳)
所得 割額	課税対象 所得※に対し	6.36%	2.25%	1.56%
均等 割額	被保険者 一人につき	29,600円	10,100円	11,100円
平等 割額	1世帯 につき	22,000円	7,500円	4,700円
課税限度額		61万円	19万円	16万円

※課税対象所得：被保険者の前年所得から33万円を控除した額

均等割・平等割の軽減

平成30年中の所得が一定額以下の世帯は、均等割・平等割が軽減されます。

軽減 区分	基準額 (世帯主とその世帯に属する被 保険者の所得の合計額)
7割 軽減	33万円以下の世帯
5割 軽減	33万円+(28万円×被保 険者数)以下の世帯
2割 軽減	33万円+(51万円×被保 険者数)以下の世帯

非自発的失業者にかかる軽減

倒産や解雇などにより離職をした65歳未満の人は、国保税が軽減されます。軽減を受けるためには、申請が必要です。

● 対象者：雇用保険の失業給付を受けている人で、雇用保険受給資格者証の離職理由コードが11、12、21、22、23、31、32、33、34の人

● 軽減額：前年の給与所得を100分の30として所得割の算定や均等割・平等割の軽減判定を行います。

● 軽減期間：離職日の翌日の属する月から翌年度末まで

保険証について

● 70歳から74歳までの人には、これまで「被保険者証(保険証)」と、医療費の自己負担割合が載っている「高齢受給者証」の2枚を発行していましたが、被保険者の利便性向上のため、2019年8月の更新時から、この2枚を一体化し、1枚にまとめた「被保険者証兼高齢受給者証」を発行して送ります。

● 2019年5月以降、新元号になります。有効期間中は平成表記の被保険者証等を引き続き使用してください。

医療費節約のために

● 国保加入者の皆さんの負担を少しでも軽減し、皆さんの健康増進と安定した国保運営が維持できるよう、次のことを心がけましょう。

● 健康づくりに努めましょう

日常生活では、運動や適正な食生活を心がけ、健康な生活の維持に努めましょう。

● 年1回特定健康診査を受けましょう

40歳以上の被保険者の人を対象に特定健康診査を実施してい

ます(対象者には5月下旬に通知)。特定健康診査を受けることで、常に自分の健康を管理するとともに、もし病気が見つかったときは早期に治療を受け、重症化の回避を心がけましょう。

● 歯科検診を受けましょう

歯の病気は多くの疾患に悪影響を及ぼすことが知られており、早期治療が重要です。市では、国民健康保険被保険者のうち30歳、40歳、50歳、60歳の人を対象に、節目歯科検診を実施しています(対象者には4月下旬に通知)ので、活用してください。

● かかりつけ医を家族ぐるみで持ちましょう

診療だけでなく、健診結果や家族の病歴などをかかりつけ医と共有することは、救急時や専門医への紹介時において、適切な情報提供につながります。

● 緊急性の低い時間外受診はやめましょう

「コンビニ受診」といわれる緊急性の低い時間外の受診は、加算による医療費の増加だけでなく、救急医療を阻害することもあります。適正な受診を心がけてください。

● 同じ病気で複数の医療機関を受診することは控えましょう

同じ病気で複数の医療機関を受診することは控えましょう

医療費が増えるだけでなく、重複する検査や投薬により、かえって体に悪影響を与えてしまうなどの心配もあります。

●ジェネリック医薬品を活用しましょう

ジェネリック医薬品(後発医薬品)は、新薬(先発医薬品)と同様の有効成分・効能で、新薬より低価格です。診察時などに、医師や薬剤師に相談してください。

■国保は助け合いの制度

国保制度は、被保険者の皆さんが保険税を出し合い、医療の必要ときに助け合う社会保険制度です。失業などで収入が減少して支払いが困難になったときなどは、1人で悩まず、税務課納税推進室にご相談ください。

問

国保制度や資格…

保険年金課 国民健康保険係

☎ 551-1807 FAX 553-0250

国保税の課税…

税務課 市民税係

☎ 551-0106 FAX 551-2010

国保税の納税…

税務課 納税推進室

☎ 551-0107 FAX 551-2010

教育長に福原快俊さん再任

平成31年3月定例議会で福原快俊教育長の再任が決まりました。

福原教育長は、38年間教員として滋賀県内の小・中学校長を歴任後、平成28年4月2日教育長に就任、教育行政の運営に携わってきました。

就任にあたっては「子どもたちのため、市民のために本市の教育の充実・発展に向けて市長とともに取り組んでいきます」と抱負を述べられています。



福原快俊教育長（左）と野村市長

問 教育総務課 庶務係

☎ 551-0129

FAX 551-0149

身体障がい者デイサービス

平成16年10月から高齢者のデイサービスとともに身体障がい者デイサービス事業が始まり、15年になります。

併設する児童館や老人福祉センターの人々と世代を超えた交流の中、障がいがある人、高齢者みんなが一緒に食事や活動などを楽しみ、いつも笑顔でなごやかな雰囲気にも包まれています。

水曜日・土曜日は午後から、障がいがある児童の入浴サービスを行い、更なる交流が生まれています。※随時、見学・体験の受付をしています。

- ・ 場所：栗東市総合福祉保健センター（なごやかセンター内）
- ・ 開館日：火曜日から土曜日
- ・ サービス提供時間：9時30分～15時30分まで



利用者やセンターの人たちとの交流により皆さんの笑顔が広がっています。

問 障がい福祉課 障がい福祉係

☎ 551-0113 FAX 553-3678

身体障がい者デイサービス事業所

☎ 554-6112 FAX 554-6106

保育士就職支援研修会の開催

保育士就職支援研修会を開催します。保育士免許をお持ちで、保育園への就職に興味をお持ちの人の就職への一歩を支援します。

スキル習得だけでなく、保育士として就職することへの不安を少しでも解消するきっかけを作ります。研修後、保育士として就職された人もいます。資格をいかして、私たちと一緒に働きませんか。

■研修内容

- ・「講義」：「保育現場の現状」、「安全管理」など最新の保育事情を講義します。
- ・「園体験」：市内の園（複数開催地）へ行き、体験的保育実技を学習します。

■開催内容

- ・開催日・場所：講義は6〜7月の内4回程度を予定（市役所会議室）園体験は8月を予定（市内の園）
- ・対象：保育士資格をお持ちの人ならば、どなたでも可能
- ・定員：20人（現場経験未経験は問いません）
- ・参加費：無料

※園研修の保険（傷害・賠償）は市の負担で加入します。

具体的な場所、日時、申込方法などの詳細は、後日、広報や市ホームページなどで案内します。随時、「臨時保育士」「臨時幼稚園教諭」の募集もしています。詳しくは市ホームページをご覧ください。



～昨年度の保育体験～
「元気いっぱいの子どもたちとふれあえて楽しい」と参加者。

園幼児課

551-0424 FAX 551-0149

児童館の開館日・職員募集

昨年度は一部児童館の休館により皆さんにご心配、ご迷惑をおかけしましたが、今年度は下記のとおり開館をしています。また、5月からは休止していました葉山東児童館、大宝児童館の設定活動と親子ふれあい活動も再開します。多くの皆さんの利用をお待ちしています！

■地域子育て支援センター・児童館 臨時職員の募集

児童館で親と子のふれあいを深め、子ども同士、親同士の仲間づくりの応援を一緒にしませんか。

- ・職種：主任児童厚生員
- ・勤務場所：市内9児童館のいずれか
- ※応募方法、職務内容、勤務条件などの詳細は市ホームページに掲載しています。

2019年度児童館開館日

施設名	開館時間	開館日					
		月	火	水	木	金	土
大宝東児童館 地域子育て包括支援センター	9:00 ～17:00	○	○	○	○	○	
治田東児童館 地域子育て支援センター治田東	10:30 ～17:00 ※土曜日は 9時開館		○	○		○	○※
金勝児童館 地域子育て支援センター金勝	10:30 ～17:00		○		○	○	
葉山児童館				○		○	
葉山東児童館			○		○		
治田児童館			○		○		
治田西児童館				○		○	
大宝児童館				○		○	
大宝西児童館			○		○		

園子育て応援課

551-0114 FAX 552-9320



平成30年度滞納対策取り組み状況

税務課 納税推進係
☎ 551-0107 FAX 551-2010

差し押さえ対象	件数
不動産 (土地・建物など)	14件
債権 (預貯金・給与など)	360件 (うち、滋賀県23件)
捜索	5件
合計	379件

※滋賀県にも一部の徴収を依頼しました

滞納処分実施件数
(平成31年3月31日末現在)

■市税の滞納が及ぼす影響
福祉や教育など、市が提供するさまざまなサービスは市税が主な財源です。市税の滞納は市の財政を圧迫し、市民サービスに支障をきたすおそれがあります。

■公平公正な納税のために
納期限内に税金を納めている大多数の皆さんとの公平性を保つため、滞納者の預金や給与などの財産差押を積極的に行っています。

また、滞納している市税をより早期に完納できるように、きめ細やかな納付指導を行っています。皆さんのよりよい暮らしを守るため、一人ひとりの納税意識の向上に努め、滞納を許すことなく確実に財源の確保を目指します。

納付書などにおける年度の表記

☎ 551-0101
AX 554-11123
総務課 情報政策係

新元号「令和」が発表され、5月1日に改元が行われます。同日以降に市から発行する文書は、新元号を用いることとなりますが、コンピュータシステムの都合上、市から発行する納税通知書、納付書、証明書などの一部は、年度が「平成」表記になります。

「平成」と表記されていても、法律上の効果は何ら変わることはありませんので、ご安心ください。また、改めて新元号での納付書などの発行は行いませんので、新元号に読み替えていただきますよう、ご理解とご協力をお願いします。

改元に伴って市役所やその他の公的機関から、市民の皆さんに手続をお願いすることは基本的にありません。改元に変更した詐欺などには充分ご注意ください。

いきいき活動ポイント事業に参加しませんか

☎ 554-6105 FAX 554-6106
議会 地域福祉課

☎ 551-1940 FAX 551-0548
閩長寿福祉課 高齢福祉係

（申込先） 栗東市社会福祉協議会 地域福祉課

いきいき活動や地域福祉のこと、地域や活動での困りごとなどを気軽に話しませんか。地域ささえあい推進員と「いきいき活動ポイント事業」の担当者がコミセンを巡回します。いきいき活動ポイント事業登録説明会も実施します。

■「栗東ぐるり つながり 隊！其処彼処でりっくく編」と登録説明会

○開催日時・場所：
・5月15日(水)10時～12時
コミセン大宝西
・5月21日(火)10時～12時
コミセン大宝
・5月31日(金)10時～12時
コミセン金勝

（他地域は6、7月に実施）
○対象：市民ならどなたでも（登録説明会は60歳以上の人）
説明会の参加は事前に電話で社会福祉協議会へお申込みください。登録には、本人確認できる公的証明書と保険加入金(3500円)が必要です。

イエローチョーク作戦を実施しよう！

☎ 551-0341
FAX 554-11123
閩環境政策課 生活環境係



5/1 10:00

ふんのまわりをチョークで囲み、発見日時を書く

犬のふんは放置者の特定が難しく、飼い主のモラルに大きくゆだねられています。そこで、放置された犬のふんのまわりを黄色いチョークで囲み、見つけた日時を書いてふんをそのまま残すことで、地域が見ていることを飼い主に認識させ、飼い主のモラルに訴え、ふんの放置をなくすという啓発活動が「イエローチョーク作戦」です。

市ではこの「イエローチョーク作戦」を推進し、飼い主のモラル向上を目指します。詳しい内容はお問合せください。

旧RDエンジニアリング最終処分場 二次対策工事の進捗状況

滋賀県が実施している、旧RD最終処分場問題解決のための二次対策工事は、平成32年度未完了を目指して現在施工中です。

二次対策工事は、廃棄物などの掘削除去を行うとともに、底面粘土層の修復と側面地下水帯水層の遮水を行い、併せて浸透水を揚水処理することなどにより、生活環境保全上の支障、その恐れを除去するものです。

■モニタリング調査結果

処分場の浸透水、周辺地下水の水質調査が実施されており、平成30年11月の調査では、ひ素、ほう素で環境基準を超過する地点がありました。旧RD最終処分場問題連絡協議会では、調査結果を踏まえて二次対策工事後のモニタリング調査計画案などが話し合われています。

■工事の進捗状況

- ・ A工区：選別土が仮置きされています
- ・ B工区：洪水調整設備工（放流管、柵）が実施されています
- ・ D・E工区：廃棄物土の掘削、底面遮水工が実施されています

- ・ 有害物掘削除去：C・D区画、F・G区画の有害物掘削除去が実施されています

なお、工事の進捗状況に応じて、現場見学会が開催されています。2月14日には有害物掘削除去工、掘削法面部遮水工の見学会が開催されました。

※地下水などの利用にあたっては引き続きご留意ください
※県ホームページは更新中です

平成30年度の工事施工箇所



工事や周辺地下水などの状況、現地見学会の詳細は、県ホームページ (<http://www.pref.shiga.lg.jp/ippan/kankyoshizen/haikibutsu/>) をご覧ください。

岡市役所 産業廃棄物対策室

☎ 551-0469 FAX 554-1123

滋賀県 最終処分場特別対策室
☎ 528-3670 FAX 528-4849



市長からのメッセージ

市民の皆さまへ

新たな時代を切り拓く

4月1日に新元号「令和」が発表され大きく報道されました。

新たな時代への期待とともに、市長として「いつまでも住み続けたいなる安心な元気都市栗東」の構築への決意を新たにしたいところです。また、入学・入園式に出席させていただき、初々しいお子さまの笑顔からフレッシュなエネルギーをいただきました。

さて、本年5月は10連休の最中となり、すでに、皆さまのご家庭ではさまざまなお過ごし方を計画されていることと思いますが、各地域においてもお祭りやイベントが予定されており、ぜひご参加いただきますようお願いいたします。

本号では、国指定重要文化財である「大角家住宅旧和散本舗」を特集いたしました。徳川家康の腹痛を治したといわれる和散のごとく、本年度の重点である、経済に安心を、教育・子育てに安心を、福祉・健康に安心を、暮らしに安心を、行政に安心を、とし

た「五つの安心」が生薬として効果を生み、市民の皆さまが実感できる市政運営に全力を尽くしてまいります。

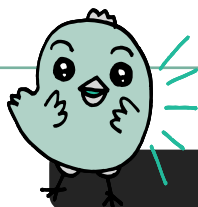
皆さまには、今後ともなおいつそうのご理解とご協力をよろしくお願い申し上げます。



4月9日 治田保育園入園式

栗東市長

野村昌弘



子育て情報

～悪質な通販サイトに注意しましょう！～

<事例>インターネットの広告から見たサイトで「定価 10 万円の革のバッグが今なら 8 千円」とあったので、注文し代引きで支払った。開封したところ、申し込んだものとは違うビニール製のバッグが入っていた。その後、連絡が取れない。

<助言>インターネット通販で見られる「代金を支払ったのに商品が届かない」「注文した商品と異なるものや偽物が届いた」などのトラブルは悪質サイトによる可能性があります。「正規の値段より極端に安価である」「業者の住所や連絡先が記載されていない」「支払い方法が銀行振込のみ」「日本語が不自然である」などの場合は注意が必要です。

支払ったお金を取り戻すことは困難です。少しでも怪しい、おかしいと思ったら利用しないことも一つの方法です。

岡自治振興課 消費生活相談窓口（相談無料）
9:15～12:00 13:00～16:00(平日のみ)
☎ 551-0115 (局番なし188) FAX 551-0432
滋賀県消費生活センター（相談無料）
9:15～16:00(土・日曜日でも相談できます)
☎ 0749-23-0999



草津警察署安全伝言板

春の全国交通安全運動

5月11日(出)から5月20日(月)までの10日間、春の全国交通安全運動が実施されます。

運動の重点は、

- 子どもと高齢者の安全な運行の確保と高齢運転者の交通事故防止
- 自転車の安全利用の推進
- 全ての座席のシートベルトとチャイルドシートの正しい着用の徹底
- 飲酒運転の根絶
- 横断歩道利用者ファースト運動の推進

です。市民の皆さんが、交通事故のない安全で安心して暮らせる栗東を目指し、交通ルールを守りましょう。



岡草津警察署
☎ 563-0110 FAX 563-0116

～トイレトレーニングの心構え～

■いつからはじめる？…トイレトレーニングはできなかつたことをできるようにするトレーニングです。子どもが体で覚えることなので、時間がかかることもあります。

- ・自立歩行ができる
- ・親の言うことを理解できる
- ・おしっこが出る時間の間隔が1～2時間ほど空くなどの様子が見られたらいつでもはじめることができますが、親の気持ちに余裕のある時にはじめましょう。体調が悪い、下の子が生まれたばかり…そんな時は少し先延ばしにした方が無難です。

■コツ…トレーニングに失敗はありません。もともとできなかつたことに挑戦しようとしているので、見守る大人は「できなくて当たり前」の気持ちで臨み、「できたら大いに褒める」を心がけましょう。できた日が続いてもまたできない日が来ることもあります。それを繰り返しながら徐々にできる日が多くなり、気付けばオムツが外れる時間が長くなっているので、それまで、根気よく付き合ひましょう。

■ポイント…声をかけるタイミングが重要です。まずはどのくらいの間隔でおしっこが出ているか把握し、出そうなタイミングで誘います。しかし、あそびの途中などは気持ちを切り替えることが難しく、嫌がられることもあるので、お風呂やお出かけ・食事前など、生活の合間を狙ってトイレに誘うといいでしょう。

また、トイレの雰囲気によって行きたがらないこともあるので、明るく清潔を心がけましょう。自動洗浄の音や自動開閉の蓋に驚くこともあります。予めせぬ出来事に対処する力が弱いので、予めスイッチを切っておいてもいいかもしれません。トイレトレーニングは親のトレーニングでもあります。笑顔と忍耐で親子で乗り切りましょうね。

岡地域子育て支援センター

- ・大宝東児童館内 ☎ 551-2370 FAX 551-2330
- ・治田西カナリヤ第三保育園内
☎ 553-3907 FAX 553-3908
- ・金勝児童館内 ☎ 558-3527 FAX 558-3527
- ・治田東児童館内 ☎ 554-6115 FAX 554-6116



①大宝郵便局の公衆電話（奥の左側） 昭和34年（1959）
②完成直後の栗東電報電話局（現在のNTT西日本栗東別館）
昭和42年（1967）ごろ



りっとう 再発見 ⑭

栗東のくらしと電話

栗東歴史民俗博物館

☎ 554-2733 FAX 554-2755

日本での電話の歴史は、明治23年（1890）に、東京と横浜で始まりました。このときはわずか197件の加入者しかありませんでしたが、その便利さが知れ渡ると、全国に普及していくようになります。あまりにも便利のため、「電話を通じて伝染病が感染する」といううわさが広まり、加入を敬遠する人がいたことも知られています。大正2年（1913）には、現在の栗東市域も含めた当時の栗太郡内で、全ての町村役場に電話が設置されました。金勝村と治田村には、同年の予算記録が残っており、電話費として、金勝村では20円、治田村では5円が挙げられています。また、同じく大正2年には、手原郵便局でも電話事務が開始されました。当時、電話の取り付けの費用負担は大きく、一般の家庭には普及しにくかったため、役場や郵便局の電話は多くの人々に利用されていたといえます。治田村に電話が設置されてから間もない大正5年（1916）1月15日、大字下鉤で行われた「左義長」で、ある事件が発生しました。それまでどおりの場所で行ったところ、13

本の電話線を切断してしまったのです。大字下鉤では、39円99銭の復旧費を支払ったうえ、翌年からは場所を変更して左義長を行っていました。古くからのくらしと文明の利器がまじわる中で、伝統行事に時代に応じた変化が加えられ、現在に受け継がれてきたことを伝える興味深い事例といえるでしょう。その後、電話はしだいに人々のくらしの必需品となつていきます。栗東では、昭和36年（1961）から38年（1963）にかけて、大宝、金勝、治田、葉山の順番で有線放送が開始され、昭和42年（1967）には栗東電報電話局（現在のNTT西日本栗東別館）の完成と同時にダイヤル通話がスタートしています。そして、かつては役場や郵便局の電話を利用していた人々の家庭にも、電話が普及していくことになったのです。登場から130年、各家庭への普及から半世紀が経った電話は、現在では個人が持つ生活必需品として日々進化し続けています。

《金勝第2保育園》「子育てわくわくたいむ」

園幼児課

☎ 551-0424

FAX 551-0149

毎月誕生会に保護者だけでなく地域の民生委員・児童委員さんをお招きして、一緒にお祝いをしていただいています。その後、保護者を交えお茶を飲みながら、子育てで心掛けていることを話し合っています。「よりよく生活するための12か条」の紹介をすると「玄関の靴を揃えるようにしています」という話題があり、民生委員・児童委員さんから「玄関は家の顔、きれいに整頓されていると気持ちが良いですね。履物を揃えることは気持ちを整えることにもつながり、物事も整理して考えられるようになるそうです」と教えていただきました。園でも、トイレのスリッパなどを揃えるよう子どもたちに言葉かけをしています。これからも「12か条」を参考に、楽しく子育てを語りたいたいと思います。



よりよく生活するための12か条 ⑭



言葉はね 一ど言ったら のこるんだ

～平成30年度人権啓発標語 優秀賞作品～

うますぎる 栗東

RITTO
SHIGA, JAPAN

上手い！たぐみな技術
美味しい！みごとな料理
旨い！！くらしの知恵
馬！！栗東といえば
など、まちの「うますぎ！」を紹介します。

今月のうますぎ★ブランド

栗東野菜の聖地 浅柄野地区



▲みずみずしいコマツナ ▲ネギの育成

今回のうますぎブランドは、浅柄野地区です。
本市の農業は水田での水稻栽培が大部分を占めていますが、浅柄野地区はそのほとんどが畑地であり、ビニールハウスによる野菜栽培が盛んに行

われています。

中でも、ホウレンソウ、ネギ、コマツナなどの作物は、収穫後の新鮮さを保ったまま消費者に提供できるという地理的環境を生かして多く栽培されています。

浅柄野地区の野菜の売り上げは、本市で栽培される野菜の大部分を占めています。

同地区では、昨年秋の台風による大きな被害にもかかわらず、生産者の皆さんによって着々と再建が進むなど、今日も新鮮野菜の生産が行われています。

圃農林課 農政係 ☎551-0124 FAX551-0148

うますぎる栗東大使★コラム

全国的な本市のアピールに向けて



▲委嘱式で日本騎手クラブ会長武豊騎手との対談

「うますぎる栗東大使」(広報大使)は、本紙などで広報しているとおり、平成30(2018)年度から本市出身、または、ゆかりのある著名人などに依頼し、本市の魅力や話題などを発信し、全国

に波及する広報活動を行っていただいています。

これまでに、近藤寛子さん(本市在住・マラソン選手)、森田まさのりさん(本市出身・漫画家)、木村敬一さん(本市出身・競泳選手)、団体では、日本騎手クラブ関西支部に委嘱状を交付させていただき、本市の魅力や話題の発信をお願いしています。

今後、うますぎる栗東のコラムでは、栗東の魅力を発信していただいている「うますぎる栗東大使」の栗東への愛着や近況を伝えていきます。皆さんも広報大使の活躍を応援してください。

圃秘書広報課 広報・広聴係
☎551-0641 FAX553-1280

第1回市民スローイングビンゴ大会

3月21日（栗東市民体育館）

栗東発のニュースポーツ、スローイングビンゴが考案されて20年目。はじめての市民大会が開催されました。

会場には大人の部、子どもの部あわせて32チーム、192人の選手が集まり、スローイングビンゴ協会員やスポーツ推進委員とともに交流しながら競技を楽しみました。



3月（下鉤甲自治会）

下鉤甲自治会が「下鉤の歴史と暮らし」を発刊しました。平成20年に編纂委員会を立ち上げて協議を重ね、10年あまりをかけて完成した力作。古代から平成までの地域の歴史、教育、まちづくりなどがまとめられており、市立図書館でも貸し出し可能です。

「下鉤の歴史と暮らし」を発刊



3月12日（チョー栗東元気玉クラブ）

障がい児の放課後活動支援に取り組む特定非営利活動法人チョー栗東元気玉クラブに公益社団法人24時間テレビチャリティー委員会から福祉車両1台が寄贈されました。車両はリフト付きで、車いす1台と5人が乗れるもので送迎用に活用されます。

障がい児地域活動施設に福祉車両

※16ページもご覧ください。



3月3日（栗東西中学校）

栗東西中学校技術部（コンピューター班有志）の生徒と卒業生がごみ収集カレンダーを元に2019年度版のごみ出し情報ウェブアプリを共同で制作。卒業生で高2の伊藤祐聖さんと松本昌大さんが指導、生徒がデータ作成し、便利なアプリが誕生しました。

ごみ出し情報アプリを共同制作



3月23日・24日（さくら）

全日本少年少女合唱祭全国大会栗東大会が開催されました。全国から36団体の合唱団体が集まり、「栗東少年少女合唱団」も開催地栗東の代表として参加し、日ごろの成果を発揮しました。

さくらで合唱祭全国大会を開催

フォト ニュース



「子育てサークルまつり」が開催

3月16日（大宝西児童館）

市内の子育てサークルと児童館の共催による「子育てサークルまつり」が開かれました。手作りおもちゃ、お店屋さんコーナー、ゲームなどアイデアあふれる趣向を凝らした内容で、訪れた多くの子どもたちや親子が楽しいひとときを過ごしました。



手原駅マルシェ ～パンまつり～

3月31日（JR手原駅）

市内にあるお店の美味しいパンが大集合しました。ほかにも、栗東あられ、善光寺ういろ、いちじくジャム、馬グッズなど、栗東ならではの商品もたくさん並びました。くりちゃんの登場やシンガーソングライター高野雄大さんのライブもあり、多くの人で賑わいました。

子どもたちと一緒に 栗東産のこんにゃく作り

3月13日（おもや加工場）

NPO法人縁活おもやの「栗東529（こんにゃく）プロジェクト」で、大宝西学童保育所の子どもたちを対象に、こんにゃく作りの体験会がありました。木灰汁を使った昔ながらのこんにゃく作りという貴重な体験に、出来上がりをワクワクしながら見つめる子どもたちの姿がありました。





伊藤 祐聖さん (16歳・下鉤)

小学校高学年で、コンピュータープログラムを作成する「プログラミング」を始め、ウェブアプリを開発。2017年、栗東西中学校3年時、日本の未来を創る若者を応援するために開催されている「U-22プログラミングコンテスト」で経済産業省商務情報政策局長賞、useful（日本事務器）賞を受賞。市のごみ収集カレンダーを元にしたごみ出し情報ウェブアプリ「5374.jp for Ritto」の制作などプログラミングで地域に貢献する活動を展開中。

■「U-22プログラミングコンテスト」で入賞した作品は？
スマートフォンなどでは扱いにくい形式のデータも、扱いやすい画像形式に変換することでデータの保存や管理を便利にする技術を開発しました。これを東京で提案発表し、アイデアなどが評価されました。当時は中学3年生で、応募334作品、参加者総数1236人のうち、中学生の入賞は2人でした。

■ごみ出しアプリも制作されました
プログラミングを趣味として楽しみながらも、自己満足ではなく、直接人の役に立つものも作りたいと思っていたときに、市民がーT（情報技術）を活用して地域課題を解決する「シビックテック」を紹介されました。金沢市に拠点を置く一般財団法人がごみ問題を解決するために開発し、プログラムを無償提供している「5374.jp」はその取組みの代表例としてよく知られています。そこで、その栗東市版を制作しました。無料で誰もが利用できるアプリで、いつでもどこでも、スマートフォンでごみの収集日や分別方法を確認することができます。



後輩とともに、栗東市版ごみ出し情報アプリを制作（14ページもご覧ください）
※アプリは<http://ritto.5374.jp/>で閲覧可能

■今後の夢は？
技術だけでなく、自分自身が社会とつながることが大切だと思っています。「5374.jp」のよいうにどの地域でも便利なものだけでなく、より栗東のまちに特化したものを作りたいです。今後得意なプログラミングをいかし、身近にあったら便利なものを開発したり、地域課題の解決などに取り組み、栗東に貢献できるように頑張りたいです。

軽費老人ホーム 入居者募集中

豊富な経験と実績が
あなたの幸せな老後を
しっかりサポートします

はちきかい
社会福祉法人 八起会

石部ケアハウス ☎0748-77-0025
<http://www.hachikikai.com>

広くてゆったり暮らせる
一人部屋空いています！
夫婦部屋も4室あります

体験利用・ショート利用可
60歳から入居可

〒520-3112 湖南市丸山4丁目5番1号

555 Reliable Quality for Tomorrow
三恵工業株式会社

自動車用補修部品（特にサスペンション、ステアリング系部品）のメーカーとして国内を始め、世界120以上の国、地域のお客様に高い信頼を頂いております。

当社製品の一例

〒520-3045 滋賀県栗東市高野 305
tel.077-553-0555 fax.077-553-2408
<http://www.sankei-555.co.jp/jp/>
旧車ブランド：555GOLD
<http://555gold.spk-cuspa.jp/>
びわこ放送にてCM放映中

全日本一選手権JN-677にTHREE FIVE MOTORSPORTとして、参戦しています。

広告欄 有料広告掲載のお申込み・お問合せは秘書広報課 ☎551-0641 553-1280へ（掲載料金：本文最終ページ：1枠30,000円）
掲載内容のお問合せは、直接広告主へ。内容に関する一切の責任は広告主に帰属し、市が推奨するものではありません。