



今月の主な内容

- ・平成30年度決算
- ・令和元年度（上半期）予算執行状況
- ・まちづくりの功労者を表彰
- ・すだじいの百年日記

10月24日、市民体育館できらきら広場のミニ運動会を開催。未就園児の親子が、サーキット遊びや玉入れなどで思いきり、体を動かしました。普段の遊びでは経験できない広い体育館の中で、のびのびと笑顔で楽しむ親子の姿がありました。

将来負担比率…149.1%

■前年度から11.9ポイント低下

本市の将来負担比率注は平成30年度決算で149.1%となりました。地方債現在高の減少などにより前年度から11.9ポイント低下し、一定の改善は見られるものの、依然として非常に高い水準です。このことから、今後も市債発行の抑制などにより財政の健全化に向けた取組みを進めていきます。

注【将来負担比率】…自治体の財政の健全性を判断する指標の一つで、地方債現在高のほか一般会計などが将来負担すべき実質的な負債の規模を表す比率です。詳しくは、市ホームページをご覧ください。

●特別会計

会計名	歳入	歳出
土地取得	6億2,717万円	6億2,411万円
国民健康保険	58億 720万円	53億 709万円
後期高齢者医療	6億1,704万円	5億9,807万円
介護保険	35億5,418万円	34億6,875万円
墓地公園	1,040万円	440万円
大津湖南都市計画事業 栗東新都心土地区画整理事業	8,337万円	8,164万円
農業集落排水事業	3,801万円	3,554万円
合計	107億3,737万円	101億1,960万円

●水道事業会計

	収益的	資本的	備考
収入	13億1,635万円	3億1,622万円	※資本的収入のうち、翌年度繰越額に係る財源充当額1億1,910万円
支出	12億2,102万円	7億2,056万円	
差引	9,533万円	▲4億 434万円	

※資本的収入額が資本的支出額に不足する額5億2,344万円（資本的収支の不足額4億434万円と翌年度繰越額に係る財源充当額1億1,910万円）は、損益勘定留保資金などで補てん。

●公共下水道事業会計

	収益的	資本的	備考
収入	17億3,291万円	12億9,532万円	※資本的収入のうち、翌年度繰越額に係る財源充当額など1億2,575万円
支出	15億9,955万円	19億1,936万円	
差引	1億3,336万円	▲6億2,584万円	

※資本的収入額が資本的支出額に不足する額7億5,159万円（資本的収支の不足額6億2,584万円と資本的収入のうち、翌年度繰越額に係る財源充当額など1億2,575万円）は、損益勘定留保資金などで補てん。

●市の財産

基金	52億8,495万円
土地	3,287,502㎡
建物	226,539㎡

●基金の現在高

基金には、年度間の財源の不均衡を調整するための基金や施設の建設など特定の目的のため資金を積み立てる基金などがあります。

本市では、墓地公園の整備などの資金に充てるための基金を設置しています。

平成30年度末の基金の現在高は、合計で52億8,495万円となり、29年度と比べて7億2,389万円の減少となりました。

（平成30年度末現在）

財政調整基金	11億1,571万円
減債基金	20億2,806万円
東海道新幹線（仮称）びわこ 栗東駅建設等整備基金	6億7,210万円
墓地公園等整備基金	3億1,733万円
その他特定目的基金	5億4,041万円
土地開発基金	6億 134万円
その他定額運用基金	1,000万円
合計	52億8,495万円

※市民1人当たり75,977円の現在高です。

●市債の現在高

市債とは、市が道路や施設の整備などを行う場合、国や金融機関から借り入れるお金のことです。

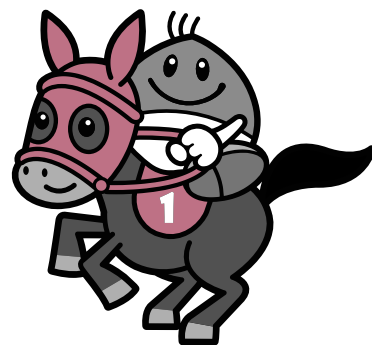
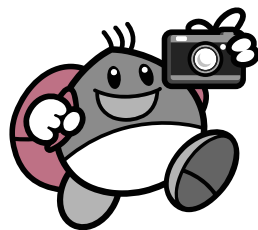
市債には、応急的な財源の確保と、これらの施設を利用していく「将来の市民の皆さん」にも費用を負担していただくという世代間の公平性を図るという機能があります。

平成30年度末の市債の現在高は、次のとおりです。合計で635億4,633万円となり、平成29年度末と比べて、18億284万円の減少となりました。

（平成30年度末現在）

一般会計	420億1,634万円
土地取得特別会計	17億2,915万円
大津湖南都市計画事業栗東新都心土地区画整理事業特別会計	2億6,736万円
農業集落排水事業特別会計	1億2,330万円
水道事業会計	33億3,089万円
公共下水道事業会計	160億7,929万円
合計	635億4,633万円

※市民1人当たり913,547円の現在高です。



平成30年度 決算

平成30年度の一般会計決算額は、歳入総額272億6,767万円、歳出総額267億1,298万円。歳入歳出の差し引き額から令和元年度へ繰り越した事業の財源5,253万円を除いた実質収支額は、5億216万円となりました。

歳入…272億6,767万円

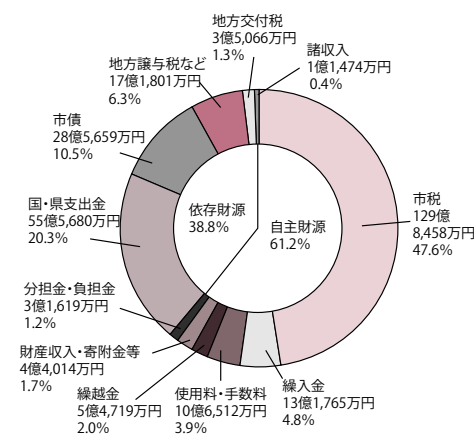
■前年度に対して0.6%の増

歳入は、前年度に対して1億6,777万円、0.6%の増。市税や使用料、手数料などの自主財源と国・県の補助金や市債などの依存財源に分けられます。

内訳は、自主財源が166億7,087万円で構成比61.2%、主に財産収入の減により、前年度比2億8,657万円、1.7%の減となりました。

依存財源は105億9,680万円で構成比38.8%、主に国庫支出金の増により、前年度比4億5,434万円、4.5%の増となりました。

◎歳入



歳出…267億1,298万円

■前年度に対して0.6%の増

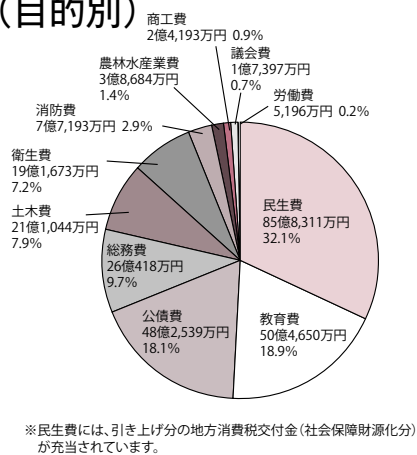
歳出は、前年度に対して1億6,027万円、0.6%の増。経費の内訳を目的別に見ると、構成比は、民生費(32.1%)、教育費(18.9%)、公債費(18.1%)、総務費(9.7%)などとなっています。

性質別に見ると、人件費、扶助費、公債費の義務的経費が130億4,324万円で構成比48.8%となっています。公債費の増加などにより全体では7億467万円の増となりました。

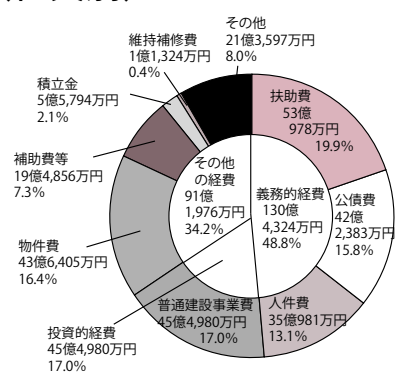
投資的経費は45億4,980万円で構成比17.0%、前年度比1億4,378万円、3.3%の増です。投資的経費とは、主に公共施設を整備するための費用ですが、平成30年度は、小学校空調設置事業や(新)学校給食共同調理場の整備事業等を実施しました。

その他の経費は91億1,976万円で構成比34.2%、積立金の減などにより、前年度比6億8,819万円、7.0%の減となりました。

◎歳出 (目的別)



◎歳出 (性質別)



●水道事業・公共下水道事業会計執行状況

水道事業会計		予算額	収入・執行済額	収入・執行率	公共下水道事業会計		予算額	収入・執行済額	収入・執行率
収益的	収入	13億3,644万円	6億4,692万円	48.4%	収益的	収入	17億5,209万円	8億8,247万円	50.4%
	支出	12億7,944万円	5億1,285万円	40.1%		収益的	支出	16億5,232万円	6億8,851万円
資本的	収入	3億930万円	1億1,040万円	35.7%	資本的		収入	9億9,836万円	1億6,247万円
	支出	9億4,093万円	9,477万円	10.1%		資本的	支出	16億2,981万円	6億2,509万円

※水道事業・公共下水道事業会計は、民間企業のようにその事業の収入で支出を賄う独立採算の企業会計です。収益的収支には、料金収入、物件費や動力費のようにサービスの提供に関する費用、資本的収支には、工事負担金の収入や新しい上下水道管の敷設に必要な費用などが計上されています。

◎令和元年度上半期、こんなことを実施（具体的施策抜粋）

■トップセールスとリーダーシップで地域経済に元気を創出

- まちづくり基本構想（後継プラン）の基盤整備
- 商工業や中小企業の振興
- ふるさと応援寄附金での「ふるさと記念品」贈呈による市のPR

■子どもが伸び伸びと元気に育つ環境づくり

- 保育士支援アドバイザーを配置
- 英語指導助手を各小学校に配置
- スクールソーシャルワーカーを中学校に配置

■みんながいきいき元気に暮らせるまちづくり

- いきいき百歳体操を推進

- 風しんの定期予防接種の実施

- 認知症カフェの実施

■だれもが安心できるまちづくり

- バス路線対策事業の実施
- 道路の補修整備
- 危険ブロック塀等対策事業の実施

■行政に安心と、職員に元気を

- 公式Facebook「うますぎる栗東」やテレビ放映による市の情報発信
- 市長のこんにちはトーク開催
- まちづくり座談会の開催

りっとうのふるさとと納税

圃元気創造政策課 馬事業企画室

☎551-1808 FAX553-1280

「生まれ育ったふるさと」や「応援したい自治体」を選び、寄附をすることができる制度のことです。寄附の使い道を選ぶことができるので、ふるさと納税に対する考え方や、集まった寄附金の使い道等を見た上で、応援したい自治体を選んでいただけます。

本市の取組み

本市も、財源確保策の一つとして、また、「本市を応援したい」という栗東サポーター・栗東ファンを増やすために取り組んでいます。

寄附をしていただいた人には、お礼として返礼品(注)を贈呈しており、「馬のまち」ならではの馬グッズをはじめ、本市の魅力をPRできるようなものを用意しています。

また、より応援をしてもらえるように寄附の使い道として8つの用途から選べます。

(注)市内在住者からの寄附に対しては、返礼品をお送りしていませんのでご了承ください。

寄附実績	
平成29年度	35,690千円
平成30年度	46,266千円

ふるさと納税の使い道

- ①心と体の健康づくりを応援する元気なまちづくり
- ②明日を担う子どもを育てる元気なまちづくり
- ③自然と共生し、風格ある都市をめざす元気なまちづくり
- ④みんなの提言と協働の力で実現する元気なまちづくり
- ⑤安心・安全に暮らせる元気なまちづくり
- ⑥地域の活力をのばし、笑顔でにぎわう元気なまちづくり
- ⑦地域資源を活かした元気なまちづくり
- ⑧市長におまかせいただき、ふるさと栗東の明日への元気なまちづくりを目指します。

栗東市ふるさと納税
ホームページ



令和元年度（上半期） 予算執行状況



市では毎年2回、財政状況をお知らせしています。今回は、令和元年度上半期（4月1日～9月30日）の予算の執行状況をお知らせします。令和元年度も年間をとおして、目的ごとに細かく決められた予算どおりに事業を計画的に進めています。（平成30年度からの繰越事業費は含みません）

●一般会計執行状況

歳入				
	予算額	収入済額	収入率	主な内容
市 税	134億1,564万円	83億7,165万円	62.4%	市民税、固定資産税、市たばこ税
地方譲与税など	20億3,671万円	8億8,624万円	43.5%	地方譲与税、地方消費税交付金、地方特例交付金、地方交付税
分担金・負担金	3億5,623万円	1億1,768万円	33.0%	健診負担金、学校給食負担金
使用料・手数料	9億5,059万円	4億3,374万円	45.6%	保育料、市営住宅使用料
国庫支出金	40億1,868万円	12億3,923万円	30.8%	生活保護費負担金、児童手当負担金、社会資本整備総合交付金
県 支 出 金	17億3,379万円	1億5,210万円	8.8%	福祉医療費補助金、県税徴収委託金
財産収入など	11億7,627万円	4,185万円	3.6%	土地貸付料、JRA環境整備寄附金
繰 越 金	1億 150万円	5億 216万円	494.7%	前年度繰越金
諸 収 入	3億2,991万円	1億 163万円	30.8%	貸付金元利収入、福祉医療高額療養費
市 債	10億5,550万円	0円	0.0%	道路整備事業債、小学校大規模改造事業債
合 計	251億7,482万円	118億4,628万円	47.1%	

歳出				
	予算額	執行済額	執行率	主な内容
議 会 費	1億8,840万円	9,605万円	51.0%	議員報酬、議会運営費
総 務 費	23億8,934万円	10億 116万円	41.9%	庁舎維持管理費、地域振興事業費、交通安全施設整備事業費
民 生 費	93億3,621万円	35億5,718万円	38.1%	老人福祉事業費、障がい福祉事業費、保育所運営費
衛 生 費	20億4,529万円	6億3,704万円	31.1%	ごみ収集・処理経費、各種健診事業費
労 働 費	5,953万円	3,840万円	64.5%	シルバー人材センター補助、勤労者福祉推進経費
農 林 水 産 業 費	3億6,219万円	1億2,799万円	35.3%	こんぜの里管理運営事業費、土地改良事業費
商 工 費	3億9,654万円	8,792万円	22.2%	商工会補助、中小企業振興事業費
土 木 費	23億 813万円	4億6,503万円	20.1%	道路整備事業費、市営住宅管理経費
消 防 費	9億7,958万円	4億6,742万円	47.7%	消防署負担金、消防団活動費、防災活動推進事業費
教 育 費	31億3,039万円	11億5,501万円	36.9%	幼稚園運営費、小・中学校運営費、さくら運営費
公 債 費	39億6,922万円	16億 126万円	40.3%	市債償還金
予 備 費	1,000万円	0円	0.0%	
合 計	251億7,482万円	92億3,446万円	36.7%	

●特別会計執行状況

会計名	予算額	収入済額	収入率	支出済額	執行率
土 地 取 得	5億4,002万円	306万円	0.6%	4億7,665万円	88.3%
国 民 健 康 保 険	53億 552万円	25億4,669万円	48.0%	22億2,994万円	42.0%
後 期 高 齢 者 医 療	6億1,168万円	2億2,690万円	37.1%	2億5,456万円	41.6%
介 護 保 険	36億9,998万円	15億2,407万円	41.2%	14億6,193万円	39.5%
墓 地 公 園	595万円	1,109万円	186.4%	130万円	21.8%
大津湖南都市計画事業栗東新都心土地区画整理事業	8,134万円	173万円	2.1%	4,044万円	49.7%
農 業 集 落 排 水 事 業	3,502万円	334万円	9.5%	1,397万円	39.9%
合 計	102億7,951万円	43億1,688万円	42.0%	44億7,879万円	43.6%

特別会計…国民健康保険のように相互扶助を目的とした事業や、農業集落排水のように受益の程度に応じた事業は、原則として受益者たちが負担するお金で運営するため、一般会計とは別の「特別会計」になっています。

まちづくりの功労者を表彰

11月3日、「市政功労者表彰式」を行いました。
 式では、各方面で市の発展・振興に貢献した人・団体（自治功労6人、社会功労51人と2団体、感謝状2団体）に表彰状と記念品を贈りました。
 表彰を受けた皆さんは次のとおりです。
 ※順不同・敬称略。カッコ内は、功績のあつた主な活動分野または業績です。



自治功労

自治行政の振興に寄与され、功績顕著な人

- ▽井之口 秀行（監査委員）
- ▽中村 昌司（市議会議員）
- ▽片岡 勝哉（市議会議員）
- ▽寺田 範雄（市議会議員）
- ▽櫻井 浩司（市議会議員）
- ▽南出 幸子（公平委員会委員）

社会功労

市の公益増進に寄与され、功績顕著な人・団体

- ▽大角 實（自治会長）
- ▽青木 四郎（自治会長）
- ▽大崎 清（自治会長）
- ▽堀部 久滋（自治会長）
- ▽矢部 健次（自治会長）
- ▽片岡 郁雄（農業組合長）
- ▽高田 賢（農業組合長）
- ▽清水 憲（国民保護協議会委員・防災会議委員、バス対策地域協議会会長）

- ▽坂口 栄子（バス対策地域協議会副会長）
- ▽中村 繁男（交通安全パトロール隊員・草津栗東交通安全協会金勝支部交通指導員）
- ▽中村 正勝（交通安全パトロール隊員・草津栗東交通安全協会大宝東支部交通指導員）
- ▽篠田 昌雪（交通安全パトロール隊員・草津栗東交通安全協会大宝支部交通指導員、登校時の見守りボランティア）
- ▽三浦 悦子（交通安全パトロール隊員・草津栗東交通安全協会金勝支部交通指導員）
- ▽田中 きぬる（草津栗東交通安全協会葉山支部交通指導員）
- ▽隠岐 明美（交通安全シルバークャラバン隊員）
- ▽山元 美智恵（人権擁護委員）
- ▽太田 一郎（少年補導委員）
- ▽梅景 芳江（国民健康保険運営協議会委員）
- ▽梅景 房子（上下水道事業審議会委員）
- ▽福家 義弘（上下水道事業審議会委員）
- ▽太田 次子（登録統計調査員）
- ▽青木 久数（生活環境保全推進員）
- ▽野村 陸次（生活環境保全推進員）
- ▽高岡 幸喜（生活環境保全推進員）
- ▽麻柄 達夫（学校医）
- ▽稗田 弘一（学校医）
- ▽大槻 鉄郎（学校医）
- ▽片岡 晃（学校医）
- ▽新木 真一（学校医）
- ▽田澤 隆広（学校医）
- ▽村杉 紀明（学校薬剤師）
- ▽原田 親子（学校薬剤師）
- ▽山本 香名子（学校薬剤師）
- ▽伊藤 英介（嘱託医）
- ▽串田 修一（スポーツ推進委員）
- ▽大西 基彦（剣道連盟役員）
- ▽坂口 和男（商工会役員）
- ▽三浦 喜彦（商工会役員）
- ▽浅井 庄平（商工会役員）
- ▽高瀬 博之（商工会役員）
- ▽岡山 光雄（商工会役員）
- ▽田中 昭（民生委員児童委員）
- ▽芝原 恵美子（更生保護女性会会員）
- ▽吉永 義則（保護司）
- ▽林 悦子（文化協会役員）
- ▽山本 千代子（登校時の見守りボランティア）
- ▽継野 利津子（登校時の見守りボランティア）
- ▽田中 三祥（総防犯ボランティア）
- ▽小泉 美羊子（地域美化活動）

▽治田西民児協 トレミ・クラブ
 (トーンチャイムの演奏)によつて地域や福祉施設等へ訪問するボランティア活動を行い、地域福祉の向上に寄与)

▽緋防犯ボランティア(夜間・パトロールを実施し、地域の犯罪予防、地域住民の防犯意識の向上に寄与)

感謝状

特に市政振興に功績顕著、または公益のため、多額の寄付をいただいた団体

▽公益財団法人 河本文教福祉振興会(多額の寄付)
 △公益財団法人 深尾理工教育振興財団(多額の寄付)



表彰された皆さんを代表して井之口さん(自治功勞)が謝辞を述べられました。

関係書広報課 秘書係

551-0102 FAX 553-1280

おめでとうございます!

叙勲・大臣表彰を受けられた皆さん



瑞宝双光章
松村一男さん
(下鈎)

欺事件を解決するなど、治安の維持に大きく貢献。

「身に余る光栄と感じています。周りの人たちが家族に支えられた受章だと思ひ、感謝の気持ちでいっぱいです。地域の人たちが子どもたちが、安全で安心と感じられるよう、これからも微力ではありますが、取り組んでいきたいと思つております」。

42年の長きにわたり、主に交通警察部門において活躍されました。特に、欠陥自動車の業務上過失傷害事件や多額保険金詐



旭日双光章
尾曲次男さん
(十里)

左官職人として60余年、学校などの公共施設や民間会社の工事で数多くの実績を残されたほか、左官技能の伝承や職人の育

成に尽力。また、県左官工業組合理事長として、組織の公正・透明化、将来を見据えた組合事務所移転など、業界の発展に大きく貢献。「大変名誉な受章で感謝しています。今後多くの人々や家族の支えがあったお陰です。今後もこれまでどおり、左官技能の伝承や職人育成など、左官業の発展に努めます」。



文部科学大臣表彰
小林芳夫さん
(荒張)

昭和50年から44年間、本市(町)体育協会(現栗東市スポーツ協会)の役員・会長として体育協会の法人化、事業団との一元化、公益財団化など、協会の発展に貢献。「大賞をいただき大変光栄です。今後顧問として本市におけるスポーツの普及、推進に努めます」。



法務大臣表彰
朽木徳壽さん
(林)

保護司として平成8年から23年間にわたり、過ちに陥った人たちの更生に尽力されたほか、支部会長として支部の運営と発展に貢献。「大変光栄に感じています。一つ一つの出会いに思いを込め、これからも適切な支援と指導に基づき保護観察業務に努めていきます」。



法務大臣表彰
夏見きみ子さん
(綾)

人権擁護委員として、幅広く奥深い人権を日々研鑽され、街頭啓発や人権教室での活動のほか、相談活動に尽力。「相談者の気持ちに寄り添いながら、命の大切さを話す日々もありました。榮譽を感じ、今後も微力ながら人権擁護活動を継続していきます」。

令和2年度市立保育園・幼稚園などの会計年度任用職員募集

令和2年4月から勤務していた
 だ、市立保育園・幼稚園などの
 臨時職員を募集しています。

子どもたちの笑顔あふれる保育
 園、幼稚園で一緒に働きませんか。
 本市で夢をかなえてください。

■募集職種

- 保育園：月額雇用保育士（クラス担任）、月額雇用保育士、時間雇用保育士、早朝・薄暮保育士、看護師、調理師、調理補助員、業務補助員、事務補助員
- 幼稚園：月額雇用幼稚園教諭（クラス担任）、月額雇用幼稚園教諭、時間雇用幼稚園教諭、看護師、業務補助員、給食配膳員、事務補助員
- 幼児課：栄養士
- 学校給食共同調理場：管理栄養士もしくは栄養士

■募集期間

令和2年1月7日(火)まで
 ※平日の8時30分～17時

■試験日

令和2年1月19日(日)

※試験方法は、面接もしくは作文形式を予定。

※応募方法・職務内容・勤務条件などは、市ホームページに掲載
 しています。

詳しくは、幼児課へお問合せください。

30代ママさん保育士の声
 育児休暇を取得後、今年度から復帰しました。周りに迷惑をかけるのではないかと不安でした。子ども事情で休暇を取得することもあります。お互い様のことだから大丈夫。」と同僚に声をかけていただき、助けてもらいながら仕事できています。復帰して良かったです。

20代1年目の保育士の声
 中学生の時の職業体験がきっかけで保育士を目指しました。保育士となった今、楽しいことばかりではなく大変なこともあり、勉強の日々です。不安なことはありませんが、「子どもとのかかわりが楽しくて好きだ」という思いと現場での笑い・驚き・ワクワク感が勝り、毎日が充実しています。

園幼児課

☎ 551-0424 FAX 551-0149

令和2年 栗東市成人式

本市では、令和2年成人式を左記のとおり開催します。新成人の皆さん、ぜひご出席ください。

●日時：

令和2年1月12日(日)
 受付 12時45分～13時20分
 式典 13時30分～14時10分
 記念式典 14時20分～15時10分

●場所：

栗東芸術文化会館さきら大ホール

●対象者：

平成11年4月2日～平成12年4月1日生まれの人

●注意事項：

- ① 当日、「栗東芸術文化会館さきら」敷地内へのアルコール類の持込み、飲酒行為は禁止します。
- ② 新成人以外の人(保護者を含む)の式典会場への入場はできませんのでご了承ください。

●成人式Q&A

Q1 以前栗東市に住んでいましたが、現在は別の市町村に住んでいます。栗東市には友達も多く、

栗東市の成人式に参加したいのですが、参加できますか。

A1 参加できます。事前申込みや案内ハガキなども不要です。

当日会場までお越しください。

Q2 現在栗東市に住んでいますが、小・中学校は別の市町村で過ごしたので、その市町村の成人式に参加したいのですが、どうすればいいのでしょうか。

A2 参加を希望される市町村に問合せください。案内状が必要な市町村もありますので、早めの問合せをお願いします。

Q3 成人式の案内ハガキが欲しいのですが、どうすればいいですか。

A3 市内在住の人(住民登録のある人)には12月初旬に郵送します。市外在住の人は、生涯学習課までお問合せください。後日発送します。

※成人式の案内は、市ホームページにも掲載しています。

※手話通訳が必要な人は、12月11日(水)までに生涯学習課へ申込みください。

園生涯学習課 青少年教育係

☎ 551-0496 FAX 552-5544

12月3日～9日は「障がい者週間」

■誰もが暮らしやすい共生社会の実現を目指して

障がいのある人が社会、経済、文化その他あらゆる分野の活動に参加することを促進するため、障害者基本法に基づき12月3日～9日の1週間を「障がい者週間」としています。

県では「滋賀県障害者差別のない共生社会づくり条例」を平成31年4月1日に制定、令和元年10月より全部施行しています。同条例では、障がいの有無にかかわらず、誰もが暮らしやすい共生社会を目指し、障がいのある人が直面する社会的障壁を社会全体で取り除いていくことを目的としています。本市では令和2年度中の施行を目指し、(仮称)栗東市手話言語条例、(仮称)栗東市市民をつなぐ情報・コミュニケーション条例を検討しています。同条例は、手話が言語であることを認識し、ろう者への理解を広げること、また、一人ひとりの特性に応じた手段による情報の取得やコミュニケーション環境の整備などによって、全ての市民が共生社会の実現を目指すことを目的としています。

「一人ひとりの個性が尊重され、みんなが共に支え合う、共生社会の実現」を基本理念に、取組みを進めています。

■障がいへの理解と促進の実現を目指して

市では、障がいのある人との交流を通じて障がいへの理解を深めるため、市内支援事業所とともに実施する心身障がい児者レクリエーションスポーツ大会(年1回6月開催)、ボウリング大会(年2回秋・冬開催)などを開催しています。また、今年度から市内の小・中学生や、本市在住、在勤の人を対象に啓発ポスターの募集を行いました。「障がい者週間」中、市役所1階玄関ロビーなどに、市内支援事業所や障がい者団体の活動パネルや啓発ポスターなどを展示しますのでお立ち寄りください。



障がい福祉課

☎ 551-0113 FAX 553-3678

等策
家
対
シ
リ
ー
ス
第
9
弾

空き家を使ってみよう！

■空き家の活用方法を検討しています

全国的に空き家は増えていくと言われています。そうした空き家をどうやって活用していくかを模索するための空き家リノベーションモデル事業を実施します。

このモデル事業による空き家リノベーション計画を立てるためには、空き家を実際に使いたいと思う人に意見をいただくのが一番！ということで、11月に空き家を舞台にしたワークショップ、名付けて「空き家開きワークショップ」を開催しました。

■空き家開きワークショップ

ワークショップでは、実際に利活用方法を検討していく空き家を開放し、空き家に興味のある人、使いたいと思っている人を中心に、空き家を見てもらいながら、どうやって利活用していくかの意見をいただきました。

子育て中のお母さん、起業を考えている人、地域にお住まいの人、老若男女たくさんの人から幅広いご意見をいただきました。今後は、ご意見を集約し、より多

くの人に使用してもらえるようなりノベーションを計画していきます。

■オープンをお楽しみに！

来年度以降、改修工事を進めていきます。空き家リノベーションが竣工し、どのようなリノベーションが施されたのか、改めてお知らせしますので、オープンを楽しみにお待ちください。



舞台となった空き家の内観

団住宅課 住宅係

☎ 551-0347 FAX 552-7000

災害時のインターネット回線提供に関する協定を締結

10月30日、株式会社ZTVが実施する地域BWA整備により、本市が指定する避難所などで災害時にインターネット回線(Wi-Fi)を無償で利用できるように、「災害時の避難所等におけるインターネット回線提供に関する協定」を株式会社ZTVと締結しました。

協定調印式では、「災害時、現場での混乱を防ぐために情報の入手が要になってきます。避難所などでぜひ活用していただきたい」と話されました。



▶株式会社ZTV取締役の楠橋康博滋賀放送局長(左)

閩危機管理課

☎ 551-0109
FAX 518-9833

あなたも「本人通知制度」に登録しませんか？

■どのような制度？

住民票の写しや戸籍謄抄本などの証明書を本人の代理人や第三者(国または地方公共団体の機関等を除く)に交付した場合に、事前登録をした人に対して、証明書を交付した事実を郵送によりお知らせする制度です。

本市では、平成25年1月4日から本人通知制度を実施しています。

■制度のメリットは？

本人に通知することにより、住民票の写しなどの不正請求や不正取得による個人の権利の侵害の防止・抑止を図ることを目的としています。

■対象となる証明書は？

①住民票の写し(住民票の除票の写しを含む)、住民票記載事項証明書

②戸籍謄抄本など(除籍謄抄本、改製原戸籍謄抄本を含む)

③戸籍の附票の写し(除附票の写しを含む)

※コンビニ交付による発行は、対象外

■登録の方法は？

本人の登録(事前登録)が必要です。登録を希望する場合は、「票

東市本人通知制度登録申込書」に必要事項を記入し、提出してください。登録手数料は無料です。

・対象：

本市の住民基本台帳または戸籍に記載されている人(除かれた人を含む)

・用意するもの：

本人確認書類(運転免許証など)、代理の場合は委任状



※この制度は、代理人や第三者による取得を出来なくするものではありません。

閩総合窓口課

☎ 551-0110 FAX 553-0250

水路にゴミや刈草を流さないで

～農業用水路管理者からのお願い～

農業用水路に粗大ゴミや一般の家庭ゴミなどが多く捨てられています。そのゴミが原因で水路が詰まり、水があふれ、市民の皆さんにご迷惑をかける事態が起きていますので、水路にゴミを捨てないでください。

また、水路周辺で草刈りをした後の刈草が水路に詰まり、水があふれる事態も多々みられていますので、水路周辺で草刈りをする際には、刈った草が水路に落ちないようにご注意ください。

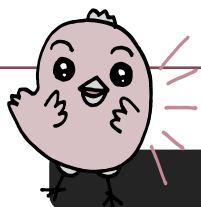


閩野洲川土地改良区

☎ 0748-621154

農林課 土地改良係

☎ 551-0125



子育て情報

冬の省エネ「ウォームビズ」に取り組みましょう！

ウォームビズとは、冬季の地球温暖化対策のひとつとして、暖房に必要なエネルギー使用量を削減することによって、CO₂の発生を削減する取り組みです。

一般的に、電力による冷暖房を行う場合、室温設定の調節による省エネ効果は、夏よりも冬のほうが大きいことが知られています。冬の暖房器具使用時に室温設定を下げるようにすれば、CO₂削減効果があるばかりでなく、電気代を効果的に節約することにつながります。

<ウォームビズの一例>

□暖房時は室温を20℃に設定する、使用していない部屋の暖房を切るなど、過剰な暖房を避けましょう。

□日中はカーテンを開けて太陽の熱を取り入れ、夜間は冷気が入らないよう閉めることで、部屋の保温効果を高めましょう。

□外出するときは保温性の高い上着を着用する、室内ではひざ掛けを使うなど、こまめな体温調節を心掛けましょう。

※ウォームビズを実践する際には、体調管理に配慮ください。

岡環境政策課 環境政策係

☎ 551-0336 FAX 554-1123

12月は市税「ストップ滞納！！強化月間」

～税金の納め忘れはありませんか？～

市税（市県民税・固定資産税・国民健康保険税）を納付書で納付している人には、納税通知書と一緒に1年分の納付書を一括で送付しています。納め忘れがないか今一度確かめてください。**市税や県税は、身近な行政サービスに使われる大切な財源です。**税負担の公平性を保つため、納付や納税相談もなく放置する人には自宅の捜索や財産を差押さえすることがあります（今年度は、109件の差押さえなどの滞納処分を執行しました）。**納め忘れている市税はすぐに納めましょう。**

当市では、**12月9日～11日の17時15分から20時まで**、税務課にて**夜間相談窓口**を開設しますので、ぜひご利用ください。

県内全市町と県では、公平な税負担と税収確保のため、連携・協働して市町税と県税の滞納整理を推進しています。

岡市税 税務課 納税推進室

☎ 551-0107 FAX 551-2010

県税 南部県税事務所 納税課

☎ 567-5406 FAX 566-0439

「元気に冬を過ごす食生活のポイント」

寒い冬の季節は、体温も低下して抵抗力が弱まり、空気も乾燥して風邪やインフルエンザなどの感染症にかかる人が多くなります。

元気に冬を過ごせるよう、大人も子どもも毎日の食生活を見直しましょう。

<早寝早起き朝ごはん&野菜を一皿増やそう>

朝ごはんを毎日食べられていない大人は、本市市民では約2割います(注1)。早寝早起きし、朝ごはんを食べる習慣を作りましょう。

また、栗東市民の野菜摂取量は大人の1日の目標値である350gに、あと約35g足りていません(注2)。毎日の食事に、野菜を一皿増やしてみましょう。

野菜に含まれるビタミンAは、鼻やのどの粘膜を保護する作用があり、ビタミンCはウイルスへの抵抗力を高める作用があります。野菜を食べる方法として、前日の夕食時に多めに野菜を切っておき、朝に貝沢山の味噌汁やスープを作るなどお勧めです。また、子どもには、野菜に興味を持てるよう、野菜の皮をむくなど簡単な料理のお手伝いをしてもらってはでしょうか。

(注1) 生活と健康に関するアンケート結果

(注2) 滋賀の健康・栄養マップ調査

管理栄養士考案！

野菜たっぷりレシピ「白菜と生姜のスープ」

◎材料（2人分）

白菜…2枚（200g）

白ねぎ…1/2本（50g）

しょうが…1かけ（15g）

（または、おろししょうがチューブ5cm）

鶏がらスープの素…小さじ2

水…300cc

◎作り方

①白菜は食べやすい大きさに切る、白ねぎは斜め切りにする

②しょうがをすりおろす

③鍋に鶏がらスープの素と水を入れ、火にかける

④①を入れて火が通ったら②を加え、全体を混ぜて火をとめる

子どもには、味付けを薄めにしてクリ！
しょうがは、体を温める効果があるクリ！



岡健康増進課 母子保健係

☎ 554-6100 FAX 554-6101



▲来場者で賑わう東海道ほっこりまつり



すだじいの百年日記

～栗東景観よもやまばなし～

vol. 49



岡都市計画課 景観・まちづくり係

☎ 551-0116 FAX 552-7000

「岡の歴史と景観を 活かしたまちづくり」



第49回寄稿
第13回東海道ほっこり
まつり実行委員長
岡自治会長・寺田圭吾さん

私が隣の草津から引越してきた頃の岡は、まだ田んぼがたくさんあり、のどかな風景を見られました。年を重ねるごとに開発が進み、住宅が建ち並ぶようになりました。今では車の交通量も増え、朝夕の通勤時間帯ともなると渋滞になるときもしばしばあります。

そんな岡は、古くは東海道の草津宿と石部宿の中間に位置する「間（あい）の宿」として栄えていました。

当時、にぎわいを見せた街道筋には、数軒の田楽茶屋があったとされ、岡・目川を発祥とする田楽は街道を通じて広がり、その地名も全国に広まったとされています。

また、街道の近くには往時の面影を残す住居や寺社が点在しており、歴史を感じさせる街並みが今なお残っています。その岡と目川の東海道沿いで、こうした歴史や景観の大切さを再認

識するとともに、地域のまちづくりに活かそうと毎年開催しているのが、「東海道ほっこりまつり」です。

東海道を1日通行止めにして、街道沿いの景観を活かしたスペースで模擬店やイベントを実施しています。

今回で13回目を迎え、10月20日秋晴れの下、実行委員の皆さんや地元の方のご尽力のおかげで、祭りが盛大に催され、無事終えることができました。これもひとえに地域の皆さんのご理解、ご協力の賜物と感謝するとともに、回を重ねるごとに来場者が増え、祭りが盛大になっていることを地元住民として誇りに思っています。

また、これらの取組み以外にも岡自治会として、「ふれあい夏祭り」、「防災訓練」などの行事や活動を行っています。

自治会住民の親睦を深めたり、また地震や豪雨などの自然災害が多く発生している昨今、これらに対する意識の高揚に努めています。

今後、岡の歴史や景観を残したり、語り継いでいけたらと考えています。

《大宝西小学校》「アルマジロ運動」～みんなで規範意識を高めよう～

岡学校教育課

☎ 551-0130

FAX 551-0149

本校では子どもたちの規範意識を高めるために「あいさつ、①ルールを守る、②つつすくつをそろえる、③かんを守る、④うかは右側歩行」を合言葉に「アルマジロ運動」に取り組んでいます。この運動は自分だけでなく学級や学年、学校みんなで声をかけながら進めています。

「よりよく生活するための12か条」の中に「靴や物を整理できる人に」という項目があります。はきものをそろえることは、心をそろえることです。また、物を大切にすることにもつながります。毎朝、児童の靴箱に靴が整然と並んでいる様子は、誰が見ても気持ちのよいものです。これらの取組みを学校だけでなく、家庭や地域の皆さんと共有し、推進していきたいと考えています。



よりよく生活するための12か条 ②



男でも女でも 好きな色に 決まりはないよ

～平成30年度人権啓発作品 標語の部 佳作作品～

うますぎる栗東

RITTO
SHIGA, JAPAN

上手い! たくみな技術
美味しい! みごとな料理
旨い!! ぐらしの知恵
馬!!! 栗東といえば
など、まちの「うますぎ!」を紹介します。

今月のうますぎ★ブランド

「フォレストアドベンチャー・栗東」



森を活用したフランス生まれの自然共生型アウトドアパーク「フォレストアドベンチャー・栗東」が本市観音寺にあります。2017年にオープンした同パークは金勝の森の中にあり、高さが最大で15mになる木々の間に足場が作られ、専用器具を使って駆け抜けたり、つり橋を渡ったりするアクティビティが楽しめます。2019年春にリニュ

ーアルオープンし、木の上の足場から約20m先の空中ネットに振り子のようにして飛び移る「デュアルターザンスイング」や樹上から地上へ一気に滑り降りる「デュアルジップスライド」など、2人で楽しめるアクティビティが加わり、友達同士やカップルでもさらに楽しめるようになりました。また、身長110cm以上のお子さんから挑戦できる「キャノピーコース」も誕生し、ご家族でもさらに楽しみやすくなりました。「フォレストアドベンチャー・栗東」で、豊かな自然を感じながら、爽快感やスリルを楽しんでみてください。

※電話またはウェブから申込みができます。
事前の予約をお勧めしています。

〒520-3002 栗東市観音寺字平谷 459
☎ 090-5794-0420
E-mail: ritto@foret-aventure.jp
ホームページ: <https://foret-aventure.jp/>



うますぎる栗東大使★コラム

あふれる感性を陶芸で表現 (芸術家 澤田真一さん)



■これまでのあゆみ

幼少期からものづくりに興味を持ち、草津養護学校を卒業後、栗東なかよし作業所に通い始める。澤田さんが作る「刺し子」作品の糸目が非常に細かく繊細であることに職員が注目し、「陶芸活動」を勧める。以後、陶芸活動に没頭する日々。

2007年ごろ「正規の美術教育を受けていない・アウトサイダーアート」が注目されるようになり、澤田さんの作品が注目され始め、海外からも多くの人が見学に来る。2013年「第55回ヴェネツィア・ビエンナーレ国際美術展」にノミネートされる。作品は、フランス、イタリア、アメリカなどの展覧会にも出展されている。

■近況を教えてください

これまで澤田さんの作品の特徴ともいえる独特なトゲが多く見られましたが、最近は細いラインを中心とした作品が多く見られるようになってきました。同じ作業所で働く仲間の影響を受けながら、一目で澤田さんの作品とわかる個性あふれる作品が日々生まれています。一つの作品が出来上がると、しばらく同じ形の作品が続いていましたが、最近は、昨日と今日では全く別の作品が出来上がります。作品には澤田さん自身の心境や世界観の変化が表現されているかのようです。(社会福祉法人なかよし福祉会本部事務長 瀧)



▶澤田さんの最新作
(低い温度で焼成される黒陶作品)

〒551-0641 FAX553-1280
☎551-0641

地域の人と交流 ～サツマイモ堀り～

10月28日（大宝小学校）

2年生の地域交流の一環として、5月に地域の人と一緒に植えたサツマイモ。秋の収穫を楽しみにしていた子どもたちは、土を掘って、大きなサツマイモがたくさん出てくるとうれしそうな表情。貴重な農業体験ができて、食やものづくりの大切さを感じる秋の一日になりました。



歴史と文化の 東海道ほっこりまつり

10月20日（岡・目川地域）

今年で第13回を迎える東海道ほっこりまつり。今回の見どころは、江戸時代のさまざまなキャラクターが東海道を練り歩く「ほっこり道中」や宿場にちなんだ「歴史街道スタンプラリー」、もっこ担ぎや餅つきなどの体験イベントなど。昔のように多くの人が行き交い、普段交通量が多い東海道を楽しむことができました。



10月13日（平安神宮前）

京都学生祭典の全国おどりコンテスト部門で栗東市在住の小中高生が多数所属する「S.D.C.シロギツネ」チームが優勝しました。ステージで日ごろの練習の成果を発揮し、心から楽しんでダンスを披露する子どもたちの姿に観客が魅了されました。

ダンスで輝く子どもたち



10月21日（なごやかセンター）

生活や経済面で課題をかかえている家庭や子どもたちの支援活動を支えられている「栗東生活支援協議会（ふるさと生活サポート応援隊）」のために、栗東ロータリークラブより社会福祉協議会へ冷蔵庫などの備品が贈呈されました。今後は市内の子ども食堂や緊急食糧支援などの食材保管に活用されます。

「ふるさサポートセンター」備品贈呈式

フォト ニュース



児童虐待防止キャラバン隊

10月28日（市役所）

滋賀県要保護児童対策連絡協議会の児童虐待防止キャラバン隊が市役所を訪問し、市長への伝達式が行われました。治田東幼稚園の子どもたちが出迎え、「勇気100%」を元気よく歌ってくれました。「子どもの笑顔がいちばん！」と虐待防止のメッセージを来庁者に伝えました。



金勝山でりっとうの秋を満喫！

11月10日（滋賀日産リーフの森）

栗東市観光物産協会主催により「りっとう市民秋まつり2019」が開催されました。乗馬やスラックライン、スポーツバイクの試乗などの体験やステージパフォーマンスもあり、芝生の上で秋の一日を楽しむ大勢の家族連れで賑わいました。

また、今年は「全国植樹祭kick offイベント」も同時開催されました。



中学生が起業体験

10月28日～31日（安養寺地域）

栗東中学校2年生のチャレンジウィーク「起業体験学習」の取組みとして、協力団体や地域の関係者の協力を得て、生徒たちが自分たちで経営する商店「すまいる」を期間限定でオープン。

店先で積極的に呼びかけたり、丁寧に接客したりする姿が見られました。売り上げた利益は、栗東市社会福祉協議会に寄付されます。



■活動内容

子どもの成長を見るのが好き

「地域に開かれた学校を目指す」というお考えの校長先生との座談会がありました。私たち保護者からも「学校にお願いするばかりではなく、何か協力できることがあるのではないか」という思いで意見交換する中、「絵本の読み語り」が提案されました。この提案に校長先生はじめ、学校の先生からも応援をいただき、翌月からPTA読書会のメンバーを中心に、低学年への絵本の読み語りが始まりました。

■きっかけは？



絵本読み語りボランティア「マザーグース」

1999年7月、大宝小学校で低学年を対象に、PTA読書会のメンバーを中心に絵本の読み語りを開始。2006年に大宝東小学校が開校、両学校で活動中。

現在は、現役小学生のお母さんやOGで構成され、メンバーは46人。毎週水曜日、朝の学習時間の10分間に絵本の読み語りを行う。今年で活動20周年を迎える。



で、絵本が好きなお母さんたちが、大宝小学校と大宝東小学校で、朝の学習時間の10分間に絵本の読み語りをしています。低学年は毎週1回、高学年になると年に数回になります。各学年に合わせた読み語りを行っています。6年生は卒業前に、授業の1コマ(45分)をいただいで、卒業のお祝いと今までたくさんのお話を聞いてくれたお礼を込めて、お話をプレゼントしています。本の世界へ自然に入れるように暗幕をしたり、紙芝居やまき絵などを使って、心に残るお話しになるよう、毎年9月ごろから準備や練習を始め、趣向を凝らしています。このようなお話しができるのも、

1年生の時から継続してきた絵本の読み語りを土台として成り立っているように感じます。

■ひとことメッセージ

子どもたちのうれしい笑顔と輝く瞳がマザーグースの活力です。子どもたちに絵本の楽しさを知ってほしい、週に一度でもほっとできる絵本の時間を過ごしてほしいという思いのもと、学校のご協力を得て、細く長く継続してきました。これからも子どもたちに喜んでもらえるよう末永く続けたいと思います。地域ぐるみで子どもたちの成長を見守る活動が広がることを願っています。



お話しが始まると絵本に集中する子どもたち

発行 / 栗東市役所
URL / <http://www.city.ritto.lg.jp/>
〒520-3088 滋賀県栗東市安養寺一丁目13番33号
☎077-553-1234 (代表) FM 077-554-1123 (代表)

555 Reliable Quality for Tomorrow
三恵工業株式会社 当社製品の一例

自動車用補修部品(特にサスペンション、ステアリング系部品)のメーカーとして国内を始め、世界120以上の国、地域のお客様に高い信頼を頂いております。

〒520-3045 滋賀県栗東市高野 305
tel.077-553-0555 fax.077-553-2408
<http://www.sankei-555.co.jp/jp/>
旧車ブランド: 555GOLD
<http://555gold.spk-cuspa.jp/>
びわこ放送にてCM 放映中

全日本一選手権JN-1.2万円にTHREE FIVE MOTORSPORTとして、参戦しています。

生きる、お葬式。

ここに、「生きる、お葬式」をプロデュースする。私たちは、典礼会館です。

家族葬・一般葬・社葬・法要

【栗東典礼会館】栗東市上鉤 115-1

0120-060-688

<http://tenreikaikan.com> 典礼会館 検索 **典礼会館**

有料広告掲載のお申込み・お問合せは秘書広報課 ☎551-0641 FAX553-1280へ(掲載料金:本文最終ページ:1枠30,000円) 掲載内容のお問合せは、直接広告主へ。内容に関する一切の責任は広告主に帰属し、市が推奨するものではありません。