



リズムに合わせて歌って 踊って♪

今月の主な内容

特集：令和2年度主な事業と予算

- ・地域の防人 栗東市消防団
- ・後期高齢者医療制度の保険料率の改定
- ・りっとう再発見 弥生時代の遺跡を発掘

2月12日（ひだまりの家）

ひだまりの家で、未就園児を対象に親子ふれあいコンサートを開催しました。マミーズバンド「奏」の皆さんが子どもたちに人気のある曲などを演奏され、地域子育て支援センターの職員がダンスで盛り上げました。一緒に口ずさんだり、リズムに合わせて踊ったり楽しそうな親子の姿がありました。

新型コロナウイルス感染症防止対策に向けて

県内でも新型コロナウイルス感染症の発症が確認されています。市民の皆さまには、日々ご対応をいただいていますことに感謝いたします。

現在の本市の取組みは、国の要請を受けて小中学校の臨時休業にかかる対応のほか、市が備蓄するマスクの市内介護サービス事業所等への提供、市施設における手指消毒液の設置、市が主催する事業の自粛や縮小など、その対応に取り組んでいます。また、注意喚起や市施設等の対応情報、事業者向け情報等の内容につきましては、市ホームページにて随時更新しながら掲載しています。

市としては、今後とも事態の推移を見ながら、県や関係機関と連携を図りその状況を的確に把握し、正確な情報を提供するなど、その対策に取り組んでまいります。また、3月には卒業式を縮小

いただき、実施いたしました。入学式など市の行事につきましても、今後の状況を見守りながら対応してまいります。

市民の皆さまには、色々とご不便をおかけしていますが、過去に例のない事態であることをご理解いただき、手洗い、咳エチケットなど感染症対策を適切に行っていただくなど、感染防止に向けてご協力をお願い申し上げます。



中学校卒業式（3月14日）

「元気都市栗東」を目指して

市民の皆さまには、市政に格別のご理解とご協力を賜り、厚くお礼申し上げます。

市長就任以来、一貫して申し上げてきました「経済に安心を」「教育・子育てに安心を」「福祉・健康に安心を」「暮らしに安心を」「行政に安心を」の考え方を第六次総合計画に位置付け、令和2年度も、「いつまでも住み続けたいくなる安心な元気都市栗東」を目指し、全力を尽くしてまいります。

市の財政状況の厳しさは今なお続いておりますが、学区別自治連合会や各種懇談会などを通じて地域の実情に寄り添いながら、「元気都市栗東」を実感いただくための市政を引き続き推進してまいります。

今後とも市政発展のため、変わらぬご支援とご協力を賜りますようお願い申し上げます。



引き続き
五つの安心に
基づき取り組みます

栗東市長
野村 昌弘

令和2年度 一般会計当初予算251億1,300万円

●一般会計

総額は、251億1,300万円で前年度当初に比べて4,100万円(+0.2%)の増となっています。これは、①令和2年度も財政健全化に向けた取り組みを引き続き実施すること、②国の施策や社会経済情勢の変化等に伴うものなどを重点化して予算計上したことによります。

この予算には、小学1年生から3年生までの通院医療費助成の新たな実施、葉山中学校の大規模改造工事、小規模保育施設や私立保育所の整備・保育環境の充実に対する補助、民設学童保育所の施設整備に対する補助といった子育て支援施策、市民の健康づくりのニーズへの対応や観光振興、湖南広域消防局中消防署出張所等更新といった市民の安全・安心のための施策などが含まれています。

【歳入】

個人市民税(+1億5,590万円)や固定資産税(+5,697万円)、軽自動車税(+2,380万円)などの増加を見込み、市税全体で前年度比6,577万円(+0.5%)の増収を見込んでいます。

国庫支出金は保育所等整備交付金(-8,139万円)や小学校大規模改造事業補助金(-3,347万円)などの減少により前年度比7,151万円(-1.8%)の減となっています。

また、市債は、中学校大規模改造事業債(+1億4,360万円)などが増加しているものの、防災行政無線整備事業債(-1億6,190万円)や小学

校大規模改造事業債(-9,910万円)などの減少により前年度比1億5,630万円(-14.8%)の減となっています。

【歳出】

保育園入所事業費(+1億9,482万円)や、障がい者自立支援給付費(+6,754万円)などの増加により扶助費が前年度比1億9,477万円(+3.6%)の増となりました。また、移動系防災行政無線デジタル化事業や社会体育施設整備事業などの減少により、普通建設事業費が前年度比1億8,909万円(-7.4%)の減となっています。

●特別会計

水道事業会計および公共下水道事業会計を含む全9会計で、前年度比3億4,400万円(+2.2%)増の161億2,600万円となっています。国民健康保険特別会計では一般療養給付費の増などにより4億6,157万円の増となったのに対して、水道事業会計では十里水源の更新工事の減などにより7,195万円の減となりました。

●一般会計と特別会計の計

前年度と比較すると、3億8,500万円増の412億3,900万円で0.9%の増となりました。

<令和2年度 会計別当初予算額比較>

会計名	令和2年度		令和元年度		増減
	予算額	構成比	予算額	構成比	
一般会計	251億1,300万円	60.9%	250億7,200万円	61.4%	0.2%
特別会計	161億2,600万円	39.1%	157億8,200万円	38.6%	2.2%
土地取得特別会計	3億8,784万円	0.9%	5億4,003万円	1.3%	-28.2%
国民健康保険特別会計	57億6,709万円	14.0%	53億5,552万円	13.0%	8.7%
介護保険特別会計	37億2,815万円	9.0%	36億9,998万円	9.1%	0.8%
栗東墓地公園特別会計	527万円	0.0%	595万円	0.0%	-11.4%
大津湖南都市計画事業栗東新都心土地区画整理事業特別会計	7,649万円	0.2%	8,134万円	0.2%	-6.0%
水道事業会計	21億4,841万円	5.2%	22億2,036万円	5.4%	-3.2%
公共下水道事業会計	33億5,040万円	8.0%	32億8,212万円	8.0%	0.7%
農業集落排水事業特別会計	4,657万円	0.1%	3,502万円	0.1%	33.0%
後期高齢者医療特別会計	6億6,114万円	1.6%	6億1,168万円	1.5%	8.1%
合計	412億3,900万円	100.0%	408億5,400万円	100.0%	0.9%

福祉・健康に安心を ★みんながいきいき元気に暮らせるまちづくりを進めます



高齢者の介護予防・認知症予防を促進

- 介護保険特別会計…37億2,815万円
高齢者の介護予防、社会参加を促進する事業として、通いの場での健康講座・健康相談やシニアによる子育て支援イベントを開催します。
- 心身障がい者等福祉推進経費…1,006万円
手話言語の確立と障がい者の情報コミュニケーション支援を踏まえた、第3期障がい者基本計画・第6期障がい福祉計画を策定します。
- 予防接種事業…2億6,493万円
伝染の恐れがある疾病の発生・まん延を予防するため、予防接種を行っています。令和2年10月からロタウイルスワクチンの予防接種事業を実施します。

暮らしに安心を ★だれもが安心できるまちづくりで、元気なひと、元気な地域づくりを進めます



市の防災力を高める

- 男女共同参画社会推進事業…606万円
男女共同参画社会の実現に向けて、まちづくり女と男の共同参画プラン（第6版）を策定します。また、計画に基づき、性別による固定的な役割分担意識や慣習を見直すための啓発や、女性活躍支援事業などの施策を推進します。
- 環境センター施設整備事業…1,404万円
新しい環境センターの整備に向けて、ごみ処理施設整備基本計画の策定とPFI等導入可能性調査を行います。また、ごみ処理施設整備基本計画を策定するため、ごみ処理施設整備検討委員会を設置します。
- 防災・水防活動推進事業…4億7,661万円
中消防署出張所等の建設工事を実施します。また、自然災害への備えとして総合防災マップ改定業務を実施します。

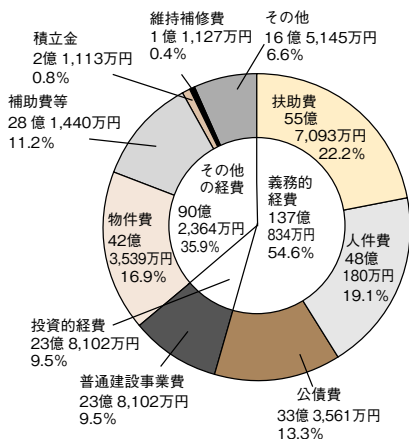
行政に安心を ★行政に安心と職員に元気を



児童館など公共施設の施設計画を策定

- 行政改革推進事業…24万円
第八次行政改革大綱に掲げる改革項目を用いて、PDCAサイクルによる進行管理を行います。また、有識者による業務棚卸等を通じた、民間活力導入の可能性検討の仕組みづくりを行います。
- 公共施設等管理事業…2,199万円
市の公共施設等を安全・安心に利用いただくため、公共施設等を取り巻く環境の変化や財政状況などとの整合を図りながら、施設分類ごとに維持管理・修繕・更新等や長寿命化などの実施方針を示す個別施設計画の策定（令和2年度は児童館、コミュニティセンター施設等）を行います。

歳出（性質別）



令和2年度一般会計当初予算 251億1,300万円

【義務的経費】…地方公共団体の歳出のうち、その支出が義務づけられ任意に削減できない経費
【投資的経費】…その支出の効果が資本形成に向けられ、施設など将来に残るものに支出される経費

財政局 財政係

☎551-0100 FAX554-1123

～令和2年度 主な事業と予算～

「五つの安心」に基づき
重点的に実施



子どもが伸び伸びと元気に育つ環境づくりに取り組みます

経済に安心を ★トップセールスとリーダーシップで地域経済に元気を創出します



道路整備を進める

- まちづくり基本構想にかかる基盤整備事業（後継プラン）…1億3,224万円
「環境」と「新技術」による地域活力創生のまちづくりをテーマとしたまちづくり基本構想（後継プラン）に基づく基盤整備の完遂にむけ、下鈎甲上鈎線などの道路整備を実施します。
- 農政対策経費…208万円
農業振興基本計画の策定および農業振興地域整備計画の見直しに着手します。
- 観光振興推進事業…2,409万円
観光資源の磨き上げや戦略的なマーケティングの立案と実施により、観光消費額や来訪者の拡大を目指します。

教育・子育てに安心を ★子どもが伸び伸びと元気に育つ環境づくりを進めます

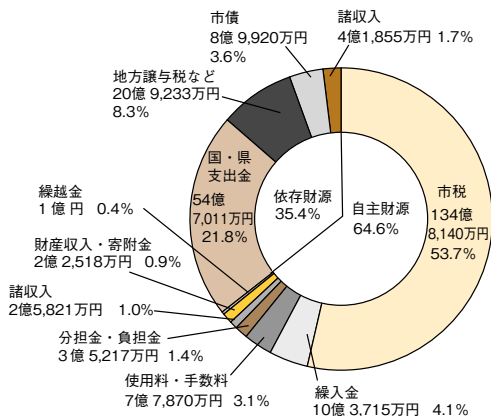


待機児童解消に向けて保育環境の充実に取り組む

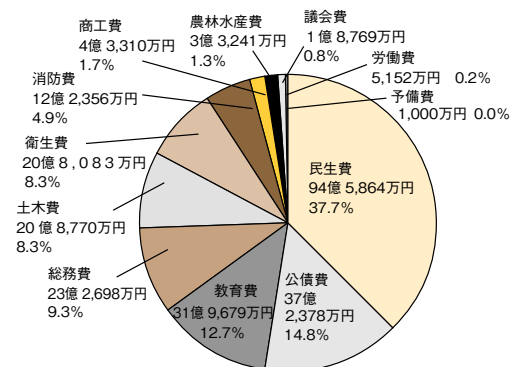
- 乳幼児等福祉医療費助成事業…2億1,937万円
令和2年度から小学1年生～3年生までの通院医療費の助成を開始します。
- 保育園管理運営経費…21億1,052万円
待機児童解消に向けて、小規模保育事業施設や私立保育所の整備・保育環境の充実にむけて補助を実施します。
- 教育施設改修等事業…3億3,587万円
葉山小学校・大宝西小学校のトイレ改修工事、葉山中学校大規模改造工事、治田幼稚園床改修工事などを実施します。
- 英語指導助手派遣事業…2,037万円
令和2年度からの新学習指導要領の完全実施に伴い、担任や専科教員（小学校）、英語科教員（中学校）、英語指導助手等との複数指導による外国語学習を通じて、市内の小中学生のコミュニケーション能力を育成するとともに、国際感覚を養います。

※令和2年度施政方針、予算の詳細は、市ホームページ、市役所1階情報公開コーナーでご覧いただけます。

歳入



歳出(目的別)



(新)集中改革プラン 検証結果

市ではこれまで、社会経済情勢の変化などに伴い生じた必要な行政サービスに対応しつつ、平成30年度決算における財政健全化達成を目標に「(新)集中改革プラン」などの諸改革に取り組みできました。

同プランは、皆さまのご協力のおかげで、毎年5億円程度の改革効果があり、実質公債費比率や将来負担比率といった財政健全化判断比率で一定の改善が見られますが、全国や県内他市町と比べるとまだまだ厳しい財政状況にあることから、引き続きこれまでの改革効果は、維持を基本とします。

しかし、「重度心身障がい者(児)に対する自動車燃料費・福祉タクシー運賃助成制度」は、近隣市と比べて大きな差があることから、8月から助成対象者の範囲を身体障がい者手帳1・2級所持者など重度の障がいがある人全般に拡大します。結果の詳細は市ホームページをご覧ください。

元気創造政策課

☎ 551-18008 FAX 553-12800

消火栓蓋を交換 しています

本市では上水道本管工事や、老朽化に伴う修繕で、消火栓の蓋を旧式の角型から、新しい丸型へと取替を行っています。その際、丸型消火栓の蓋を開ける工具(十字型)を、付近のボックス格納箱へ備え付けしています。自治会内の丸型消火栓付近のボックス格納箱の点検時には、開閉工具の確認もよろしくお願いします。



開閉工具(白線内)



新:丸型



旧:角型

防災・防犯情報の配信

本市では、防犯情報のほか、防災行政無線のスピーカーから放送している防災情報などをメール配信しています。

配信する情報は、

- ① 防犯情報(不審者情報など)
- ② 気象警報(大雨などの気象警報)
- ③ 土砂災害警戒情報
- ④ 竜巻注意情報
- ⑤ 震度情報(地震発生後の震度情報)
- ⑥ 国民保護情報(ミサイル攻撃情報など)

登録方法

- パソコンまたは、携帯電話から次のアドレスに空メールを送信してください。
- 登録案内メールが届きます。
- 画面の案内に従い、登録してください。

entry@city-ritto.jp

※QRコードからもメール送信ができます。

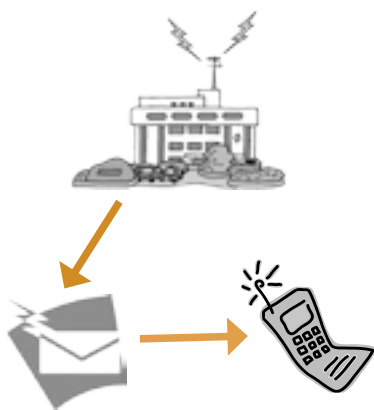


注意事項

- 迷惑メール対策としてドメイン指定受信を設定している人は、解除するか、先にドメイン「city-ritto.jp」を登録してください。

- 防災・防犯情報配信システムでは、登録から12か月が経過すると、メール配信の継続を確認するメールを自動送信しています。配信継続を希望する人は、お手数ですが、案内に従い、継続登録してください。

※確認メールの配信から14日経過すると自動的に登録解除となります。



元危機管理課

☎ 551-0109 FAX 518-08033

地域の防人 さきもり 栗東市消防団



消防団員募集

消防団の活動は、消火だけではなくありません。消防団員は地域の防災リーダーとして地域に密着し、災害時・平常時を問わず住民の生命と財産を守るという重要な役割を担います。

栗東市消防団では、「地域に貢献したい」と使命感あふれる団員を募集しています。

地域の安全・安心のために皆さんの力が必要です。

応募資格は、

- 市内に在住、または在勤している人

- 満18以上の健康な人

です。応募をお待ちしています。

【消防団員の待遇】

消防団員は普段は別の仕事に就きながら、有事の際には災害現場に駆けつけ、消防活動を行う非常勤特別職の地方公務員です。

市から年額報酬や出勤手当が支給されるほか、一定期間勤務し、退団した場合には退職報償金が支給されます。

消防団協力事業所表示制度

現在、栗東市消防団員の約7割が被雇用者という状況の中、消防団の活性化のためには、企業の協力のもと、被雇用者が入団しやすく、活動しやすい環境の整備が重要です。

このため、企業の消防団への協力が社会貢献として広く認められると同時に、協力を通じて、地域防災体制がより一層充実されることを目的に消防団協力事業所表示制度を設けています。登録事業所は表示証を社屋に掲示でき、ホームページなどでも広く公表できます。ぜひ登録ください。

【認定基準】※いずれかの該当で認定

- ① 消防団員が3人以上従事している事業所
- ② 従業員の消防団活動を積極的に配慮している事業所
- ③ 災害時に資機材を消防団に提供するなど協力している事業所
- ④ その他、消防団長の申し出により消防局長が優良と認めた事業所

圏危機管理課 総合防災・危機管理係

中消防署 ☎ 552-0119

☎ 551-0109

FAX 518-9833

令和2・3年度

後期高齢者医療制度の保険料率の改定

■令和2年4月1日から保険料を改定

<令和2・3年度の保険料率（年額）>

区分	保険料率	
	現行 (平成30・令和元年度)	改定後 (令和2・3年度)
被保険者均等割額	43,727円	45,512円
所得割率※	8.26%	8.70%
年間保険料上限額	62万円	64万円

※「所得割額」の計算方法・・・総所得金額等から基礎控除の33万円を差し引いた金額×上記の割合

■令和2年度の均等割額が軽減される場合および変更点

世帯主と被保険者全員の所得が一定以下の人は、世帯の所得水準に合わせて、均等割額が軽減されます。

※65歳以上の人の公的年金等に

係る所得については、15万円を引いた額で判定します。

令和2年度における保険料均等割額の軽減割合および軽減範囲の変更点は、次のとおりです。

●均等割額の軽減割合を見直し

●世帯主と被保険者全員の所得の合計額が33万円以下で、被保険者全員の公的年金の控除額を80万円として計算したとき、各種所得が0円となる人
令和元年度：均等割額8割軽減
令和2年度：均等割額7割軽減
●世帯主と被保険者全員の所得の合計額が33万円以下で、右記に該当しない人
令和元年度：均等割額85割軽減
令和2年度：均等割額75割軽減

●均等割額5割・2割軽減の範囲を拡大

●均等割額が5割軽減される人
被保険者とその世帯の世帯主の総所得金額等が、次の計算

式を超えない人

令和元年度：「基礎控除額（33万円）」＋「28.0万円×世帯の被保険者数」

令和2年度：「基礎控除額（33万円）」＋「28.5万円×世帯の被保険者数」

●均等割額が2割軽減される人
被保険者とその世帯の世帯主の総所得金額等が、次の計算式を超えない人

令和元年度：「基礎控除額（33万円）」＋「51万円×世帯の被保険者数」

令和2年度：「基礎控除額（33万円）」＋「52万円×世帯の被保険者数」



●おひとりごとの新しい保険料の額は、令和2年7月に郵便でお知らせします。

広域連合のホームページで保険料額の試算ができます。

<http://www.shigakouiki.jp/index.html>

★令和2年8月1日から使用する被保険者証は、7月中旬に簡易書留でお届けします。8月1日からは新しい被保険者証を使用してください。

問 保険年金課 高齢者医療係

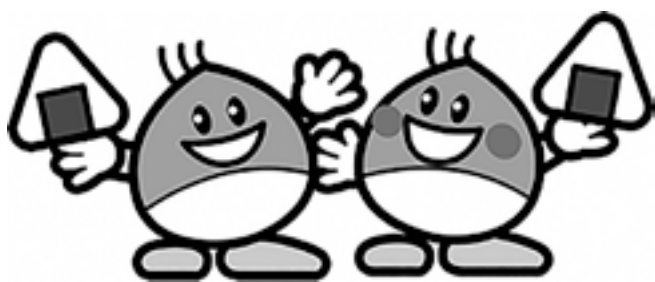
☎ 551-0361 FAX 553-0250

滋賀県後期高齢者医療広域連合
☎ 522-3013 FAX 522-3023

第3次栗東市食育推進計画を策定しました

本市では、食を通じて元気な体や感謝の心を育むことができるよう、令和2年3月に、第3次栗東市食育推進計画を策定しました。

これまでの食育の取組の成果と課題を踏まえ、「おいしく楽しく食べて心も体も健康に！」を目標とす姿とし、『食育』を「心も体も健康で豊かな食生活を実現できるよう、生涯にわたって学び育っていくこと」ととらえ、推進します。



今回は、市民の皆さんへの取組みの提案として『みんなの取組み』を掲載します。市民の皆さん一人ひとりはじめ、企業や関係団体、行政などで食育推進に取り組んでいきます。

「みんなの取組み」

○野菜料理を一皿増やそう

…本市の20歳以上の人は、1日の野菜摂取目標量まで約35g足りていません。お惣菜を買う時や外食の時も野菜を意識して購入してみてください。

○早寝早起き朝ごはん

…脳のエネルギー源のブドウ糖を朝食で補給し、脳をしっかり目覚めさせましょう。

○食事を通してコミュニケーションをはかろう

…家族や友だち、地域の人と会話を楽しみながらゆっくり食べる食事は、心も体も元気になります。

○地域の食材を知ろう

…農産物直売所やスーパーなどで売られている旬の地域の食材に注目してみてください。

○農業の体験をしよう

…家庭で、トマトなど簡単なプランター栽培などを行ってみましょう。

○料理をする機会をつくらう

…家庭や地域で料理する機会をつくり、楽しみながら食への関心を深めましょう。

※市のホームページに、計画書・ダイジェスト版を掲載しています。左記の二次元コードまたは、市ホームページから『第3次栗東市食育推進計画』で検索してみてください。



地域子育て支援センター・児童館の開館日

施設名	開館時間	開館日					
		月	火	水	木	金	土
大宝東児童館 地域子育て包括支援センター	9:00～17:00	○	○	○	○	○	○
治田東児童館 地域子育て支援センター 治田東	10:30～17:00 ※土曜日は9時開館	○	○	○	○	○	○※
金勝児童館 地域子育て支援センター 金勝	10:30～17:00	△	○	○	○	○	△
葉山東児童館		△	○	○	○	○	△
葉山東児童館		△	○	○	○	○	△
治田児童館		△	○	○	○	○	△
治田西児童館		△	○	○	○	○	△
大宝児童館		△	○	○	○	○	△
大宝西児童館	△	○	○	○	○	△	

問 健康増進課

554-6100 FAX 554-6101

問 子育て応援課

551-0114 FAX 552-9320

65歳からの栗東100歳大学 第5期 新入生募集

5月26日から毎週火曜日に基礎講座全30講座を開講!

- 栗東100歳大学で得られること
- わくわくする「まなび」⇓これからの生き方を学ぶ
- さまざまな体験の「きずな」⇓友達
- 「いきいきと」「はたらく」⇓地域活動、ボランティア活動や就労を通して、元気を維持
- 自由に選ぶ専攻科目で資格取得
- カリキュラム(基礎科目と専攻科目)基礎科目⇓6科目30講座
- 「総論」「健康づくり」「生きが」「ひんご」「幸せひんご」「福祉の現状」「地域の現状」
- 専攻科目⇓各種講座、研修を受講。「地域の集い場担い手養成」「防災士養成」「地域活動体験」の3科目を予定

■入学生募集

- 募集期間：4月2日(木)～5月19日(火)
- 対象：大学で得たことを自分やまわりの人のために役立てようとする65歳以上の市民
- 定員：40人(定員になり次第締切)
- 授業料：前期3千円、後期3千円

■開講直前講座

- 円計6千円(ただし、専攻科目は別途必要)
- 開講日：基礎科目：5月26日～翌年1月12日 毎週火曜日10時～11時30分
- 専攻科目：各種講座や研修の受講日
- 開講場所：コミュニケーションセンター大宝または、コミュニケーションセンター大宝
- ※開講日と場所は、一部変更の可能性があります。

- 開催日：4月21日(火)10時～11時30分
- テーマ：今どきの関心事「感染症」と「排尿障害」
- 講師：南部健康福祉事務所(草津保健所) 所長 荒木勇雄さん
- 場所：ウイングプラザ4階 研修室E
- 対象：市民
- 要申し込み
- 受講料：無料

岡長寿福祉課

☎ 551-0198 FAX 551-0548

路上喫煙はやめましょう

路上や公園など多くの人が集まる場所での喫煙は、子どもをはじめ他の歩行者に直接的な危害を加える可能性があるだけでなく、受動喫煙による健康への被害を与えることから、路上喫煙はやめましょう。

市では、路上喫煙の防止に関する条例を制定するとともに、駅前には喫煙スペースを設置しています。喫煙マナーを守り、吸い殻は適正に処理してください。



岡環境政策課 生活環境係

☎ 551-0341 FAX 551-1123

感染症予防に マスクの寄付

新型コロナウイルスによる感染症の発生により、全国的にマスクが品薄となる中、本市でもその確保に苦慮しています。

このたび、市内に事業所がある株式会社手原産業倉庫(蜂屋地先)様から感染症予防対策にと、マスク1万6千枚を超える多数の寄付をいただきました。マスクは、本市における感染症防止対策に有効活用させていただきます。

3月17日、株式会社手原産業倉庫様には市長から感謝状を贈呈しました。



感謝状の贈呈と寄付いただいたマスク

～イエローチョーク作戦～

犬のフンは放置者の特定が難しく、飼い主のモラルに大きくゆだねられています。そこで、放置された犬のフンのまわりを黄色いチョークで囲み、見つけた日時を書いてフンをそのまま残すことで、地域が監視していることを飼い主に認識させ、飼い主のモラルに訴えフンの放置をなくさせるという啓発活動が「イエローチョーク作戦」です。

市ではこの「イエローチョーク作戦」を推進させることにより飼い主のモラル向上を目指しています。詳しい内容はお問合せください。

フンのまわりをチョークで囲み、発見日時を書く



R 2. 3.1 10:00

環境政策課 生活環境係

☎ 551-0341

FAX 554-1123



～第三者行為（交通事故など）による医療費～

第三者行為とは、第三者（自分以外の人）の行為により負傷などをして、治療を受けることになった場合を指します。第三者の行為による負傷などの治療を受ける場合の医療費は、本来、加害者が負担すべきものですが、国民健康保険または後期高齢者医療制度の加入者は保険証を提示して治療を受けることができます。

ただし、その場合には、治療費を国民健康保険または後期高齢者医療制度が一時立て替えし、後日、加害者（加害者が加入している損害保険会社など）に請求することになります。

第三者行為で国民健康保険もしくは後期高齢者医療制度の保険証を使って治療を受ける場合は、速やかに保険年金課まで届出してください。

- 第三者行為に該当する行為
交通事故（自転車・自動車など）、自損事故、けんか、他人の犬に噛まれたなど
- 注意事項
 - ・ 同乗中の事故などで、相手（加害者）が家族や親戚であっても届出してください。
 - ・ 相手が不明の場合でも届出してください。
 - ・ 過失の大小に関わらず届出してください。
 - ・ 相手方との取り決めや示談をする前に届出してください。内容により、第三者行為による治療費であっても、被保険者ご自身で負担しなければなくなる場合があります。

環境年金課 国民健康保険係

☎ 551-1807 FAX 553-0250

環境年金課 高齢者医療係

☎ 551-0361 FAX 553-0250

感染症対策

風邪や季節性インフルエンザ、新型コロナウイルス感染症等の感染症対策は、一人ひとりの「咳エチケット」や「手洗い」などの実施がとても重要です。感染症対策に努めていただくようお願いします。

【感染症対策】

- 咳やくしゃみが出る時は、マスクの着用やハンカチ等で口元を覆ってください（咳エチケット）。
- 手洗い、うがいを励行してください（消毒にはアルコールが有効です）。
- 十分に栄養と睡眠をとってください。

3つの咳エチケット 電車や職場、学校など人が集まる場所でやろう



マスクを着用する
（口・鼻を覆う）

ティッシュ・ハンカチ
で口・鼻を覆う

袖で口・鼻を覆う

感染症予防の基本は
手洗いです



【感染拡大防止のために】

- 風邪のような症状がある場合は、外出を控えていただくようお願いします。
- 特に高齢者や基礎疾患がある人は感染すると重篤しやすい可能性が考えられます。出来るだけ人込みの多いところは避けるなど、感染予防にご注意いただくようお願いします。
- 集団感染の共通点は、「換気が悪く」、「人が密に集まって過ごすような空間」、「不特定多数の人が接触するおそれが高い場所」です。
- 換気が悪く、人が密に集まって過ごすような空間に集団で集まることを避けてください。

健康増進課

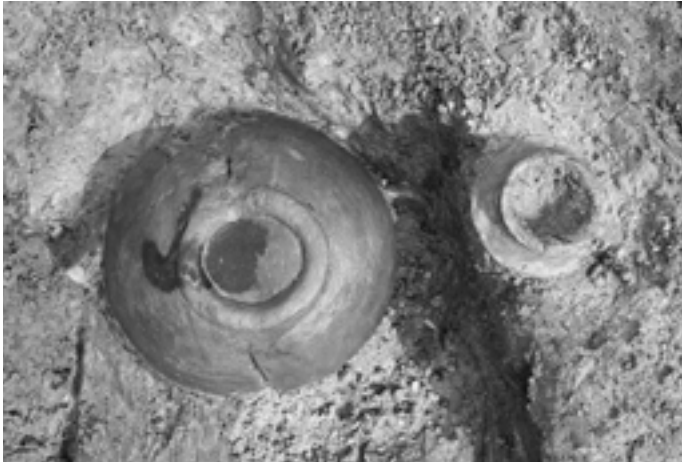
☎ 554-6100 FAX 554-6101

りっとう 再発見 ⑮

「弥生時代の遺跡を発掘 小柿遺跡・中沢遺跡」

岡出土文化財センター

☎ 553-3359 FAX 553-3514



小柿遺跡から出土した木製の椀

今回は、昨年の発掘成果のうち、治田西小学校の東、小柿一丁目と調査した小柿遺跡と治田西小学校の西隣にある平八池の西、中沢二丁目と調査した中沢遺跡を紹介します。

小柿遺跡は、調査地のほぼ全面が弥生時代後期（約1900年前）に埋まった川の跡で、その川の中から多量の土器が出土しました。

過去の周辺調査地からは、竪穴住居が見つかっているため、土器は近くの弥生人たちが使っていたものようです。また、土器の他に、川底から木製品も出土しました。堅杵や作りかけの鍬、建築部材などがありました。注目されるものに「椀」があります。口径が約30センチの大型品で、丁寧にくり抜かれ、底部には高台も作り出されています。弥生時代の木製椀が見つかるのは非常に珍しく、当時の生活を知る上で貴重な発見となりました。

中沢遺跡では、古墳時代の方墳と弥生時代中期（約2100年前）の溝が出土しました。溝からはたくさん土器の他

に、石器が見つかりました。石器は、琵琶湖周辺で採れる粘板岩や、大阪府と奈良県の府県境にある二上山で採れるサヌカイトなどで作られたもので、石包丁や石斧、石剣、石鍬（矢じり）などがありました。こちらの溝は、小柿遺跡の川ほど深くなく、見つかりませんでした。

ところで、小柿遺跡からは石器が出土しませんでした。それは弥生時代後期には鉄器が普及したため、それまで道具の主流であった石器の使用が廃れたためです。鉄の普及は弥生人の生活に大きな変革をもたらしたことでしょう。



中沢遺跡



小柿遺跡

よりよく生活するための12か条 ⑮



2月13日、金勝小学校の4年生は、家族を招いて2分の1成人式を開きました。毎年、20歳の半分を迎える学年で行っています。

「1年生の時は、さかさにひらがなを書いていただけ、こんな難しい漢字を書けるようになったよ。家で教えてくれてありがとう。」「バスケットがこんなに上手になったよ。バスケットに出会わせてくれてありがとう。」など、子どもたちは、これまで育ててくれた家族に感謝の気持ちを含めて、自分ができるようになったことや今後の夢などを発表しました。

発表を終えた子どもたちの表情を見ると、満足しきった笑顔がこぼれていました。最後に、担任から「自分の成長を支えてくれる家族への感謝を忘れず、これからも夢に向かって努力していこう。」という話がありました。



今後も、道徳の時間やさまざまな活動をとおして、感謝の気持ちを育んでいきたいと思っています。

《金勝小学校》「感謝の気持ちを大切に」

岡学校教育課

☎ 551-0130

FAX 551-0149

うますぎる栗東

RITTO
SHIGA, JAPAN

上手い! たくみな技術
美味しい! みごとな料理
旨い!! 暮らしの知恵
馬!!! 栗東といえば
など、まちの「うますぎ!」を紹介します。

今月のうますぎ★ブランド

「栗東あいうえおカルタ」 ができました

市民なら一度は遊んでみたいちょっとおもしろい「栗東あいうえおカルタ」ができました。

このカルタは、栗東市ボランティア観光ガイド協会が、子どもから大人まで幅広い年齢に遊びながら郷土栗東を知ってもらいたいという思いから、栗東市元気創造まちづくり助成金と公益財団法人大同生命厚生事業団助成金を活用して作成。カルタは栗東らしさや名所・史跡を52の読み札と絵で伝える内容になっており、読み札と絵札ともに応募総数260件の中から選ばれた作品で構成されています。



例えば「あ」では「あきの相撲祭、大宝のこども、ハッケイヨイ・ノコッタ」という読み札に相撲をしている男の子の絵札がペアになります。下の写真の「ろ」で始まる牛と馬の絵札も栗東に関係するものですが、何の絵でしょうか? 実は天保12年(1841年)に新屋敷(小柿十丁目)に老牛馬が余生を静かに過ごせる保養所があったそうで、その歴史について描いた絵札でした。

このカルタで郷土の歴史を再発見するとともに、地域との触れ合いに活用されたいという思いから、市内の保育園・幼稚園をはじめ各教育関係部署に寄贈しました。



〒栗東市ボランティア観光ガイド協会
栗東観光案内所(手原駅2階)
☎ 551-0126 FAX 551-6158

Facebook ★「うますぎる栗東」

りっとう みつけた!



栗東市 Facebook「うますぎる栗東」。
ご覧いただいたことはあるでしょうか?

りっとうミツケーター(市民記者)と市とが協働で情報発信を行っている栗東市の Facebook です。栗東の魅力発見と愛着醸成、魅力共有を目的に、栗東のうまいものヒト・モノ・コトに出会えるページとして、ほぼ毎日更新し、毎月初めには、その月の「広報りっとう」の見どころを紹介しています。

本市の広報紙がパソコンやスマホからも見られると好評いただいています。

また、市民記者ミツケーターが栗東の旬や、魅力ある人、おいしいモノ、気になるお店などを独自取材。市民目線で「うますぎる栗東」を投稿しています。

その他、本市の魅力のひとつである自然観察の森から投稿される、その年その時ならではの森だよりも定期的に更新中。

ぜひ一度ご覧いただき、「いいね」もよろしくお願いします。



〒栗東市秘書広報課 広報・広聴係
☎ 551-0641 FAX 553-1280

生徒会のリーダーとして！

2月19日（栗東西中学校）

生徒会執行部のリーダー研修会が開催されました。今回のテーマは「交通安全について」。草津警察署交通課の四方良介さんと地域交通安全活動推進委員の山本登志一さんを講師に迎え、最近の交通事故の概要やリーダーとしての心構えなどを学びました。

特に山本さんからは「あいさつから始まり、あいさつに終わることを大切にしたい」など貴重な助言をいただきました。



差別をなくす確実な一歩を

2月22日（さくら）

人権尊重と部落解放をめざす「市民のつどい」を開催しました。第1部では、人権啓発作品や21世紀スローガンコンテストの表彰などがありました。第2部では、平成26年度文化庁映画賞文化記録映画部門大賞作品「ある精肉店のはなし」の映画監督、はなぶさ 瀬瀬あやさんに講演いただきました。

瀬瀬さんは「差別や偏見をなくしていくためには、自分にうえつけられた『差別の芽』をぬきとっていくことが大切。差別を『自分ごと』と捉えて考えてほしい」と参加者にメッセージを送ってくださいました。



「日本スポーツ少年団顕彰」の受賞

2月19日（市役所）

「日本スポーツ少年団顕彰」を受賞された栗東市スポーツ少年団本部の皆さんから受賞報告を受けました。栗東市スポーツ少年団は市内、20単位団（野球、サッカー、ミニバス、バレー、剣道、柔道の6競技とACP（幼児の運動プログラム））から構成され、永年にわたる団活動が全国のスポーツ少年団の模範となり、スポーツ推進に大きな貢献をされました。

フォト ニュース



はつらつ教養大学で 大正琴の演奏と体験

2月27日（コミュニティセンター大宝東）

令和元年度最後の「はつらつ教養大学」は、大正琴演奏サークル「きんせんか」による音楽鑑賞会。美しい調べに合わせて懐かしいメロディを口ずさみ、鑑賞後には演奏体験など有意義なひとときを楽しみました。

閉講式では、修了証の授与や次年度講座の紹介などが行われました。

小学生が認知症の理解を深める

1月30日（治田東小学校）

6年生を対象に認知症サポーター養成講座が開催されました。キャラバン・メイトと地域包括支援センター職員が、認知症への正しい理解を深め、温かく見守り支援する応援者を増やすために、劇やクイズを交えて、楽しく学べるように取り組まれています。子どもたちにとって、認知症のことを学ぶ良い機会になりました。



■活動を始めたいきっかけは？
栗東100歳大学の2期生として、子育ての講義を聞く中、「核家族化で身近に育児の相談をしたり、子どもを預かってくれる人がいない子育て世代が多いこと」、「昔に比べると近所付き合いがないこと」などが子育ての現状を知りました。また、シニア世代では健康維持や生きがいを持って活動できる居場所づくりに課題があることがわかりました。



シニア子育てサロン「ぽっけ」

令和元年10月、「栗東100歳大学」卒業生の2期生有志が、シニア子育てサロン「ぽっけ」を立ち上げ。現在、毎週金曜日9時から16時まで、3歳未満を対象に一時預かり（500円/時間）を実施。「ぽっけ」という名前は、お母さんカンガルーのおなかの袋のように暖かい場所、ドラえもんポケットのように夢のある場所にしたいという思いから。
・住所：栗東市総2丁目7-17
・問合せ先：080-5322-7755

～「ぽっけ」利用者から～
実家みたいに温かく居心地の良い場所です。子どももおじいちゃん、おばあちゃんがたくさんできて喜んでます。出会った皆さんとの繋がりを大事にしていきたいです。

「昔に比べると近所付き合いがないこと」などの存在を知り、仲間と呼び掛け、11人が講義の受講や幼稚園・保育園での実習などを経て、子育て支援員の認定を受けました。目標を達成した感覚を味わい、せつかくなら、この資格を地域社会のために活かしたいとの思いで始めました。

■活動内容は？
用事で困ったときやリフレッシュしたいときに、子どもを預けられるよう、毎週金曜日（一時預かり）をしています。

子育てサロンは、シニアとの交流や親同士での交流をとおして育児の悩みや楽しさを共有できるよ



シニアやママ同士との交流で子育ての輪がうまれています。（1月撮影）

うに開催しています。

■ひとことメッセージ
オープン以来、「じいじとのハイタッチ」が、子どもとのあいさつ代わりになっており、通ってくれる親子との交流は何ものにも代えがたいものがあります。「ぽっけ」はシニアとしての経験を活かして、パパ・ママのお手伝いをし、3世代がそれぞれ助け合う社会を目標にしています。少しでも子育て世代の負担を軽くすること、私たちが子どもから元気をもらい、生きがいを感じることが何よりです。子育て世代が元気に楽しく子どもたちを育てるよう、微力ながら応援していきます。

（代表 松江由多加）

軽費老人ホーム 入居者募集中

豊富な経験と実績が
あなたの幸せな老後を
しっかりサポートします

高齡者ケアの総合施設

はちきかい
社会福祉法人 八起会

石部ケアハウス ☎0748-77-0025

〒520-3112 湖南市丸山4丁目5番1号 ※お気軽にお電話ください。
http://www.hachikikai.com FAX0748-77-0370

広くてゆったり暮らせる
一人部屋空いています！
夫婦部屋も4室あります

体験利用・ショート利用可
60歳から入居可

栗東市公式 Facebook

**うま
すぎる
栗東**

RITTO
SHIGA, JAPAN

問合せ…秘書広報課
☎551-0641 FAX553-1280

「栗東のヒト・モノ・コトに出会えるページ」。
市民記者「りっとうミツケター」と市とが
協働で情報発信をしています。

うまさすぎる栗東 検索

広告欄 有料広告掲載のお申込み・お問合せは秘書広報課 ☎551-0641 FAX553-1280へ（掲載料金：本文最終ページ：1枠30,000円）
掲載内容のお問合せは、直接広告主へ。内容に関する一切の責任は広告主に帰属し、市が推奨するものではありません。