



祝成人 晴れ姿で新たな門出

今月の主な内容

- ・特集 守って活かす、歴史文化
- ・税の申告納税はお早めに
- ・りっとう再発見 霊仙寺・縄遺跡
- ・うますぎ★ブランド 丁石と不動明王

1月10日、新型コロナウイルス感染症拡大防止対策を十分に
とった中で、新成人を祝う「栗東市成人式」を栗東芸術文化会館
さきらで開催しました。今年の対象者は793人で、華やかな振
袖や羽織袴、スーツに身を包んだ新成人が、友人や恩師との再会
を喜び合いました。新たな未来を担う若者たちは、大人としての
自覚と決意を胸に、大きく羽ばたきます。



小杖祭りの花笠踊り（国重要無形民俗文化財）

守って生かす、歴史文化

■栗東の文化財と歴史文化

本市には国・県・市で指定、選択、登録された文化財が137件あります。遺跡の発掘調査で見つかった考古資料から彫刻、絵画などの美術工芸品、建造物、歴史資料、祭礼などの無形民俗文化財などそのジャンルは多岐にわたります。

また、これらの指定された文化財のほかにも地域に大切に残されている未指定の文化財が数多くあります。さらに、私たちの生活の基礎となる景観や風景、風習、技術、方言などさまざまなものが、総合して栗東の歴史文化を形成していると言えます。しかし、現代社会においては地域の変化や災害への対応など、文化財や歴史文化を守り伝えていくことが困難な現状があります。また地域を活性化するための活用の取組みも急がれます。



小槻大社例大祭で奉納される小杖祭りの花笠踊りは令和2年3月に「近江湖南のサンヤレ踊り」として、国重要無形民俗文化財に指定された。昨年は奉納が中止となり、次回に向けて道具の整備が実施された。(5月)

■「栗東市文化財保存活用地域計画」の作成

文化財の滅失や散逸を防止し、社会全体で継承に取り組むことは全国的な課題です。平成31年には改正文化財保護法が施行され、「文化財保存活用地域計画」が法的に位置づけられました。

本市でも文化財を含めた歴史文化を保存・活用していくため、令和2年度から3年度にかけて計画を作成していきます。計画には、市内の文化財の保存・活用に関して、本市が目指す将来的なビジョンや具体的な事業などの実施計画を定めます。これに基づき計画的に取組みを進めることで、継続性・一貫性のある文化財の保存・活用を促進します。さらに、関係者だけでなく、市民の皆さんの理解・協力を得ながら、より充実した文化財の保存・活用を目指します。

■栗東の歴史文化を洗い出す取組み

本市では計画作成にあたり、市内の歴史文化の総合的な把握調査をしています。

11月には市内全自治会を対象にアンケートを実施。自治会長のほか

地域の役員の方々の協力を得て、文化財に対する意識や地域での取組みの現状について回答をいただきました。

また現在、地域に残る伝統的な民家や石造物などの総合的な調査をしています。特に大宝神社には、旧大宝、治田村地域に広大な信仰圏があり、地域で大切にされている大宝神社関係の損末社(注)が広範囲に分布しています。現在、地域の皆さんの協力のもと、こうした神社や祠の調査をしています。調査を進めていくと、長い歴史の中で地域の神社にこめられた人々の思いが伝わってきます。

(注)損末社：神社本社とは別に、境内、境外にある小規模な神社。



大宝神社信仰圏の調査の様子。はくせ泊瀬部神社（下鉤甲）にて。(12月)

■ワークショップを開催

10月、11月には、市内の歴史文化の保存と活用を考えるため、旧四か村地域でワークショップを開催。新型コロナウイルス感染症拡大防止のため、屋外で実施し、歩きながら地域の文化財について考えました。

第1回は10月に大宝地域で開催。相撲祭(注1)が実施されている大宝神社をスタートし、中山道を歩き、普段何気なく見ている水路が地域のまわりに大きく関わっていることを知りました。

第2回は紅葉が秋晴れに映える金勝地域で、大野神社を中心に細川(注2)とその周辺の丘陵部を一周。大野神社楼門や春日神社表門など、金勝に残る貴重な建造物を中心に見て歩きました。



大野神社境内には、重要文化財の楼門のほかにも、近代になって移築された長屋門がある。解説は滋賀県立大学人間文化学部 教授 石川慎治さん(建築史)(11月)

第3回の葉山地域では、日向山に登り山頂の多喜山城を詳細に見学。参加した大学生に戦国時代の合戦を再現してもらい、山道のわずかな高低差が戦いの場面に重要な役割を果たしていたことに気付きました。

最終回の治田地域では、椿山古墳から地山古墳までの古墳を巡り、地域の皆さんの協力のもと史跡が保存、維持されていることを再認識しました。



ワークショップに参加し、栗東の歴史文化の保存と活用を考える大学生。(京都橘大学:12月)

このワークショップには、小学生を含む市民、歴史遺産を学ぶ学生など、延べ105人が参加。「ここに案内板があるといい」「もっと情報発信してほしい」「今まで見過ごしてきたものに意味があることがわかった」などの意見が聞かれました。今後「栗東市文化財保存活用地域計画」に生かしていく予定です。

(注1) 相撲祭…大宝神社の秋の行事。水争いを子どもが相撲で解決したことが始まりとされています。
(注2) 細川…金勝川支流

■地域で大切にしている 歴史文化を募集しています

本市では計画作成に生かすため、身の回りで大切にされている歴史文化や、地域の活動について、今後も情報を集めていきます。

「私が大切にしたい歴史文化」「地域で取り組んでいる活動」について、スポーツ・文化振興課まで情報をお寄せください。



安養寺景観まちづくり協議会里山部会のみなさんと協働で行っている椿山古墳測量ワークショップ。(11月)

栗東の文化財を活用しよう

～椿山古墳Ⅱ～ 講演会&遺跡ウォーク

栗東市の文化財活用をテーマとしたシリーズ。今回は講演会の後、実際に古墳群を徒歩で巡ります。

安養寺山山麓から金勝川の左岸一帯は県下でも有数の古墳が集中する地域です。早春の古墳巡りで地域の良さを再発見しませんか。

開催日…3月20日(祝) 定員…50人(先着順)

・第1部 講演会「栗東の古墳と古代の官衙(役所)」
12:30～13:30 講師:滋賀大学名誉教授 小笠原好彦さん
場所…栗東市危機管理センター

・第2部 栗東市役所～椿山古墳～地山古墳 ウォーク(約4km)
13:30～16:30 案内:教育委員会、(公財)栗東市スポーツ協会

申込み…2月22日(月)～

電話・FAXにてスポーツ・文化振興課へ

(主催:教育委員会、(公財)栗東市スポーツ協会、安養寺景観まちづくり協議会里山部会、郷やまの会)

税の申告納税はお早めに

申告相談・受付 2月16日(火)～3月15日(月)

令和2年分の所得税の確定申告と令和3年度市県民税の申告相談・受付が始まります。期間中、草津税務署のほか、市の会場で申告相談・受付を行います。なお、所得税の還付申告は、2月15日(月)以前でも税務署で受け付けています。

■税務署、市の申告会場に

お越しになる際のお願い

- ・37・5度以上の発熱、咳などの風邪の症状がある場合、入場をお断りすることがあります。
- ・マスクの常時着用、会場入口などで手指消毒をお願いします。
- ・少人数での来場をお願いします。
- ・筆記用具、計算機をお持ちください。

■便利な国税庁ホームページをご利用ください

所得税の確定申告は自宅パソコン、スマートフォンから申告できるe-Tax(電子申告)や申告書などを印刷して、郵送などによる提出をお願いします。

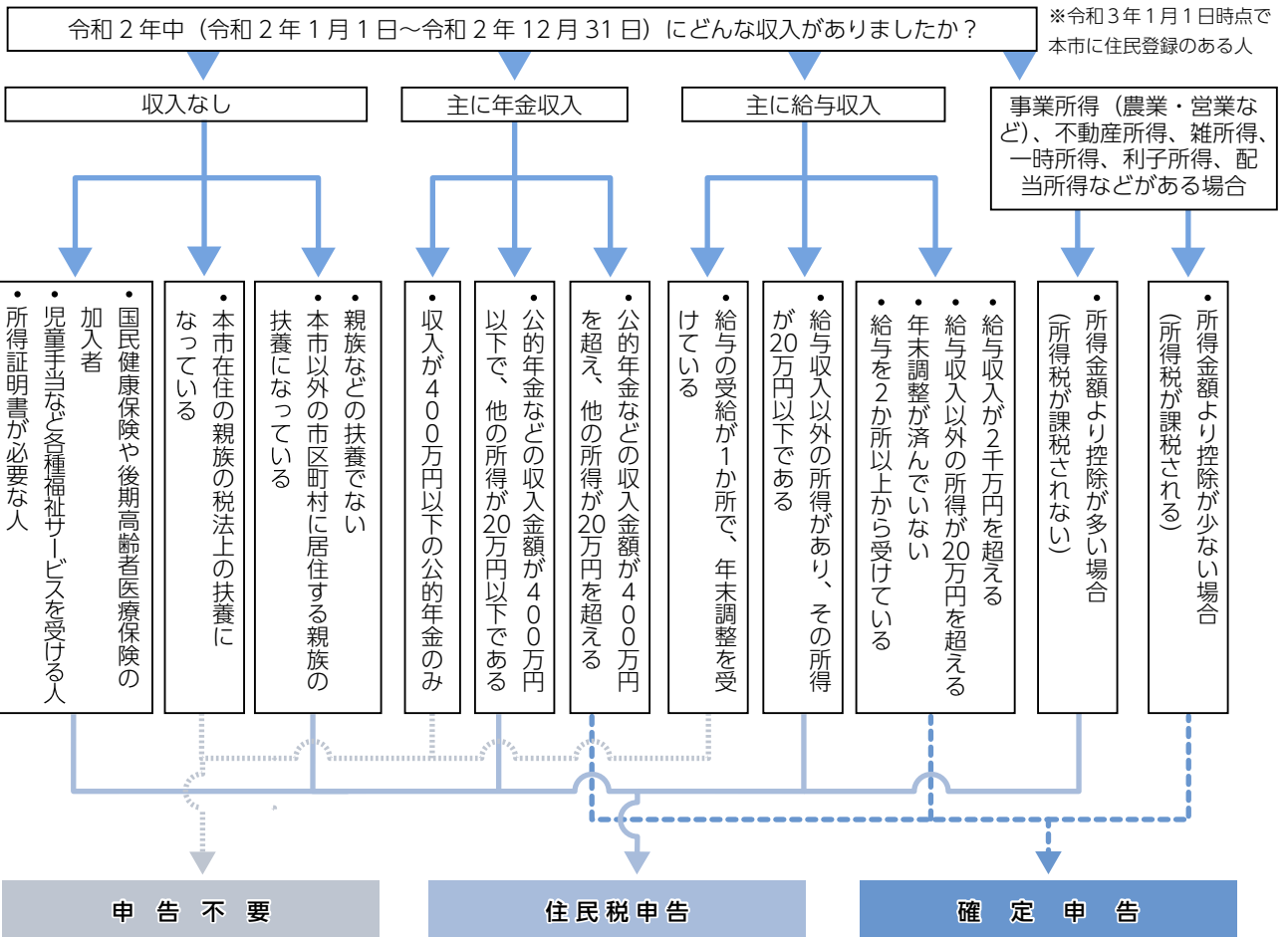
e-Tax...<https://www.e-tax.nta.go.jp/>
 国税庁ホームページの「確定申告書等作成コーナー」で画面の案内に従って金額などを入力すれば、税額などが自動計算され、確定申告書が作成できます。
 国税庁...<http://www.nta.go.jp>

■所得税・復興特別所得税の確定申告

所得税および復興特別所得税の確定申告は、納税者が1年間に生じたすべての所得の金額とそれに対する所得税および復興特別所得税の額を計算することとなります。申告漏れにならないようご注意ください。

■申告をすれば税金が還付される人

- ① 令和2年中に一定の要件で住宅を取得、入居し、住宅ローンのある人
- ② 令和2年中に多額の医療費を支払ったため、医療費控除を受ける人
- ③ 災害、盗難に遭ったため、雑損控除を受ける人
- ④ 年の途中で退職し、年末調整を受けていない人など



※源泉徴収の対象とならない公的年金等(外国で支払われる年金)の支給を受けている人は確定申告が必要です。
 ※申告の義務がない場合でも医療費控除などの申告により所得税の還付を受ける人は確定申告が必要です。

【申告に必要なもの】

- ・印鑑（認印）
- ・マイナンバー（個人番号）のわかる書類（個人番号カード、通知カード）（氏名・住所などの記載事項に変更がない、または正しく変更手続が取られているもののみ）
- ・顔写真付き本人確認書類（運転免許証など）
- ・源泉徴収票（給与・年金所得のある人）
- ・収支内訳書や青色申告決算書（事業所得や不動産所得がある人）
- ・社会保険料（国民年金保険料）控除証明書など
- ・生命保険料、地震保険料などの支払額の証明書
- ・医療費通知（医療保険者発行のもの）（か所定様式の明細書、保険などで補填された金額の分かるもの）（医療費控除を受ける人は、あらかじめ医療費の合計額を計算し、明細書を作成してください）
- ・家屋（土地）の登記事項証明書、売買（請負）契約書の写し、借入金（年末残高証明書（住宅借入金等特別控除を受ける人））
- ・還付先口座がわかるもの（本人名義）
- ・税務署から送付された「確定申告のお知らせ」はがき
- ・筆記用具
- ・計算機

■医療費控除の申告

◆事前に明細書を作成しましょう

- ・医療費控除を申告される際、領収書の提出が不要となり、「医療費控除の明細書」の添付が必要となります。医療費の領収書は自宅で5年間保存する必要があります。税務署から求められたときは、提示または提出しなければなりません。
- ・医療保険者から交付を受けた医療費通知を添付すると、明細の記入を省略できます。医療費通知とは、健康保険組合などが発行する「医療費のお知らせ」などです。
- ※医療費通知に保険者番号および被保険者記号・番号の記載がある場合、その番号部分を復元できない程度に塗りつぶしてください。

■ふるさと納税（寄附金控除）の申告漏れにご注意ください

- ・「市町村民税・道府県民税 寄附金税額控除に係る申告特例申請書（ワンストップ特例）」を提出している人であっても、5団体を超える自治体にふるさと納税を行った場合や医療費控除を受けるなどの理由により所得税の確定申告をする場合は、ふるさと納税を行ったすべての金額を寄附金控除の計算に含め申告する必要があります。

■令和3年度（令和2年分）税制改正

令和3年度（令和2年分）税制改正により、所得税と市県民税の計算方法が変更されます。詳しくは、広報りっとう令和2年6月号本文6・7ページ、7月号お知らせ版2ページ、市ホームページ「市県民税令和3年度から適用される主な改正内容」をご覧ください。

■草津税務署での申告

期間：2月16日（火）～3月15日（月）
時間：平日 9時～17時

（受付は16時まで）
※還付申告は、申告期間前でも受け付けています。

※草津税務署の駐車場は2月1日から3月15日まで利用できません。

※入場には「入場整理券」が必要です。入場整理券の配布状況に応じて早めに受付を終了する場合があります。「入場整理券」は、各会場での当日配付か、無料通信アプリLINEによるオンライン事前発行で取得できます。

国税庁LINE
公式アカウント
@kokusai



■日曜日の申告・相談

大津・草津税務署の合同申告書作成会場が開設されます。

開設日：2月21日（日）、28日（日）

開設場所：大津税務署（草津税務署には会場を設けておりません）

受付時間：9時～16時

（多数の来場者があつた場合、時間内でも終了する場合があります）
※車での来場は、ご遠慮ください。

■次の人は税務署で申告してください（市役所では受付できません）

- ・土地や株式の譲渡所得、事業所得、不動産所得などがある人
- ・雑損控除を受ける人
- ・住宅借入金等特別控除（住宅ローン控除）を初めて受ける人

■税理士による無料相談

開設日：2月19日（金）

受付時間：9時30分～12時
13時～15時30分

場所：栗東市商工会館3階研修室C（JR手原駅前）

※混雑状況により早めに相談受付を終了する場合があります。

※土地・建物・株式などの譲渡所得贈与税、相続税の申告については、税務署にご相談ください。

草津税務署 ☎562・1315

市の申告会場での申告

受付時間 9時～15時

市では、各会場を巡回し、申告相談を受け付けます。（※市役所税務課窓口では相談受付は行いません。記入済みの申告書の受領は行います）

月日	申告会場	受付対象自治会
2月16日(火)	市役所(2階)	安養寺(東・西・南区・北区・団地・一区・レークヒル)、赤坂、日吉が丘
2月17日(水)		下戸山、下戸山親交、下戸山グリーンハイツ、リバティーヒル下戸山、きららの杜、上鉤
2月18日(木)		川辺、川辺住宅、川辺県営住宅、灰塚、平葉、川辺グリーンタウン
2月19日(金)		手原、手原団地、大橋、大橋住宅
2月22日(月)		岡、目川、目川住宅、坊袋、旭町、新屋敷、小柿四区
2月24日(水)	コミュニティセンター大宝西(1階)	小平井(一区・二区・三区・四区・五区・香烏)、十里、明日香、美里
2月25日(木)		霊仙寺、霊仙寺住宅、海老川、北中小路
2月26日(金)	コミュニティセンター葉山東(2階)	林、小野、小野南、小野北、北尾団地、栗東ニューハイツ
3月1日(月)		伊勢落、六地藏、六地藏団地
3月2日(火)	コミュニティセンター葉山(2階)	辻、小坂、今土、葉山団地
3月3日(水)		宅屋、中、出庭、清水ヶ丘
3月4日(木)	コミュニティセンター大宝東(ウイングプラザ3階)	蜂屋、野尻、リソシエ栗東グランディス、グレースィ栗東エクサープ、ジオコート栗東、ルネスピース栗東ステーションスクエア、縋東、縋南、ウイングビュー、リーデンススクエア、ネパールランド、エスリード栗東
3月5日(金)		縋(北出・南出・花園・七里・成和・南橋)、大宝団地、グレースィ栗東(オーブ・ビステージ・セレージュ・デュオ)、サーパス栗東駅前、エスリード栗東第2、エスリード栗東駅前パークレジデンス、西浦、円田団地、荻原、市川原、笠川
3月8日(月)	コミュニティセンター金勝(2階)	山入、辻越、蔵町、中村、トレセン
3月9日(火)		上向、下向、川南、中浮気団地、東坂、観音寺
3月10日(水)		美之郷、浅柄野、雨丸、ルモンタウン、片山、走井、成谷、井上
3月11日(木)	コミュニティセンター治田西(2階)	小柿(一区・二区・三区)、日の出町、中沢、中沢グローバル、中沢団地
3月12日(金)		下鉤(甲・乙・糠田井)、湖南平、北浦団地
3月15日(月)	なごやかセンター	栗東市全域



※新型コロナウイルス感染症拡大防止のため、会場への入場を制限しながら受付を行います。

また、緊急事態宣言が発令された場合、1日の受付人数を調整させていただくことがあります。

※入場時には検温および手指消毒にご協力ください。

※自治会により割り振りをしていますが、指定の日に都合が悪いときは、他会場へお越しください。

※市役所正面駐車場が満車の場合は、市役所前旧中央公民館跡地仮設駐車場・南側栗東第1駐車場を利用ください。

※申告の手引きなどで「添付または提示」とされている証明書、領収書などは申告書に添付していただきます。

※税務署発行の利用者識別番号を持参された場合は、原則添付書類を返却します。

問税務課 市民税係

☎ 551-0106 FAX 551-2010

大臣表彰受賞おめでとうございます！

長年にわたり、滋賀県合唱連盟最高顧問などを務め、地域文化の振興に貢献したことから、地域文化功労者として表彰。

昭和56年から女声合唱栗東力レンヂュラの指揮者を務め、「全日本合唱コンクール」などにおいて、数々の受賞に導いた。そのほか、関西合唱連盟理事・顧問や全国で合唱講習会の講師を務めるなど県内だけでなく全国で活躍されている。

「滋賀県合唱連盟、熱心なメンバーに支えられた40年でした。この名誉な表彰は合唱界における皆のこととして、なお一層の発展を願っています。」



伊藤光子さん(小柿)

文部科学大臣表彰



子育て情報

「グリーン購入＋エシカル」な暮らしをはじめましょう！

お買い物の際に、人や社会、地域、地球環境を考えた商品選択を心がける「グリーン購入＋エシカル(注1)」な暮らしをはじめましょう。

- マイバッグ・マイボトルを持って出かけましょう
- 包装の少ないものや、つめかえ品を選びましょう
- 滋賀県産(地元産)の商品を選びましょう
- フェアトレード(注2)商品を選びましょう
- 「買い物メモ」を持っていきましょう
- 近いところなら、車を使わずに、自転車や徒歩でいきましょう

(注1) エシカルとは「倫理的」という意味で、「エシカル消費」とは人や社会、環境に配慮した、ものやサービスを選択する消費行動のことです。

(注2) フェアトレードとは「公平・公正な貿易」を意味し、発展途上国で生産された製品や原料を、適正な価格と対等な関係で継続的に貿易をするという国際的な取組みをいいます。

環境政策課 環境政策係

☎ 551-0336 FAX 554-1123

「医療費のお知らせ」が確定申告の医療費控除の書類として使えます

後期高齢者医療制度および国民健康保険では、「医療費のお知らせ」を送付しています。各制度の加入者が利用した医療費などをお知らせするためのものですが、確定申告で医療費控除の手続きをする際に医療費の明細書として使用できません。

自己負担相当額には、総医療費の1割～3割が記載されています。福祉医療費などによる助成、療養費、出産育児一時金、高額療養費がある場合は、**自己負担相当額から公費負担医療の額を差し引く必要がありますのでご注意ください。**

なお、医療費控除の対象になるが、医療費のお知らせに記載されていないものがある場合には、申告する人が、その領収書に基づいて「医療費控除の明細書」を別に作成し、申告書に添付する必要があります。(この場合、領収書は**5年間**保存する必要があります。)

問【確定申告(医療費控除)に関すること】

草津税務署 ☎ 562-1315

※音声ガイダンスに従ってください。

【医療費のお知らせに関すること】

保険年金課 国民健康保険係

☎ 551-1807 FAX 553-0250

保険年金課 高齢者医療係

☎ 551-0361 FAX 553-0250

乳幼児のスキンケア(乾燥、保湿など)

子どもの皮膚は外からの刺激に弱く、水分を保持する機能も未熟なために、冬は乾燥しやすくなります。特に赤ちゃんの肌は大人の皮膚の半分の厚さしかなく、生後2か月までは胎盤を通してもらった母親のホルモンの影響で皮脂の分泌は盛んですが、それ以降は急激に肌の乾燥が進みます。健やかな皮膚を保つためには、日ごろのスキンケアが大切です。



【スキンケアのポイント】

・「清潔」

洗浄力の強い石けんやボディソープで洗うと、かえって肌を乾燥させてしまうため、体を洗う時は、洗浄力の弱い石けんやボディソープをよく泡立て、優しく洗いましょう。肌が乾燥気味の場合は、タオルは使用せず手で優しく洗う程度で十分です。かゆみを伴う場合はお湯の温度はぬるめに設定するといいでしょう。タオルで水分を拭き取る時も、こすらずに軽く押さえるように拭きましょう。

・「保湿」

汚れを取った後の皮膚は乾燥しやすく、かゆみの原因となります。かいて傷ついた皮膚に雑菌が入ると、とびひになったりアトピー性皮膚炎を悪化させたりします。お風呂上りには保湿剤でしっかりと保湿することが大切になります。特に赤ちゃんは冬などの乾燥する季節だけではなく、一年を通したスキンケアが大切です。発疹、かゆみがよくなる場合は、早めに受診しましょう。

【お部屋の乾燥対策】

湿度が50%以下になると、皮膚の乾燥が始まると言われています。加湿器の使用、洗濯物の部屋干しなどで、室内の湿度調整を行いましょう。



問健康増進課 母子保健係

☎ 554-6100 FAX 554-6101

りっとう 再発見 ①65

貴重な古代の文字資料が出土 奈良時代 霊仙寺・糺遺跡

園出土文化財センター

☎ 553-3359 FAX 553-3514



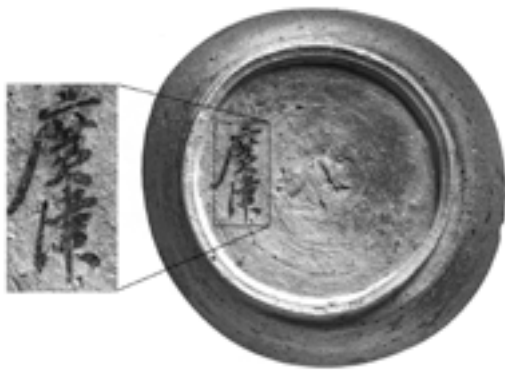
昨年12月20日に開催された説明会

昨年6月から宅地造成に先立ち発掘調査が続けられている北中小路の霊仙寺・糺遺跡では、弥生時代から鎌倉時代までの家や井戸などのさまざまな遺構や、土器や木器などの遺物が見つかりました。

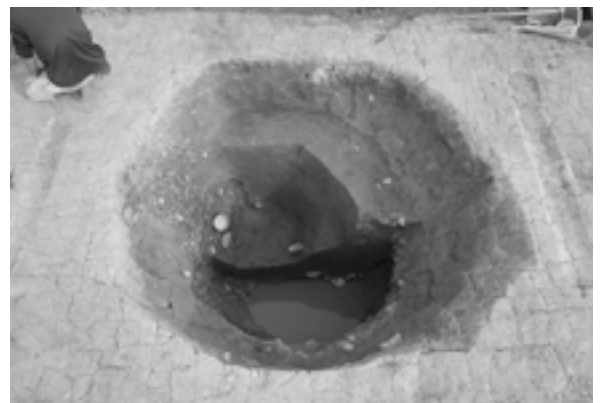
中でも注目される遺物が奈良時代（8世紀）の井戸（直径2・6m、深さ1・6m）から出土した「廣津」と墨書きされた土器2点です。土器は須恵器の杯（茶椀）で、直径13cm、高さ4cm。2点とも土器底部の裏に墨書きがありました。「廣津」は古文書に「広来津」とも書かれることから「ヒロツ」ではなく「ヒロキツ」と読み、有力豪族物部氏と関係の深い渡来氏族と考えられています。調査地は古代の栗太郡物部郷であり、物部氏が領地を経営するのに廣津氏が関わり、物部氏が蘇我氏に滅ぼされた後もこの地に居住し続けたようです。

今回、これまで古代栗太郡では知られていなかった古代氏族名が確認されました。土の中から掘り出される新たな発見は、まさに発掘調査の醍醐味と言えるでしょう。

12月20日に開催した現地説明会では、新型コロナウイルス感染症拡大防止のため3回に分けて実施し、計190人の考古学ファンが見学に訪れました。



墨書土器「廣津」写真撮影：奈良文化財研究所



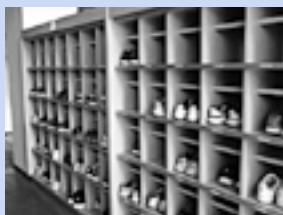
奈良時代の井戸

《治田東小学校》「物や人を大切にできる子に」

本校では、大規模改修後、「きれいになった学校を大切にしよう」という生活目標のもと、子どもたちは、主体的にさまざまな活動に取り組んでいます。

美化委員会は、「スツキリ週間」を設定して靴をきれいにいれようと呼びかけました。かかとをそろえて入れると、見た目だけでなく心もすっきりします。靴箱だけでなく教室のロッカーの整理などについても、がんばり週間を設けて全校に呼びかけて取り組んでいます。また、休み時間に掃除ボランティアが集まって廊下の床や壁を磨く活動もしています。

物を整理したり、きれいにしたりする活動は、物や人を大切にすることの育成につながります。子どもたちが、学校のためや人のために自主的に活動してくれることを頼もしく感じています。



園学校教育課

☎ 551・0130 FAX 551・0149

よりよく生活するための12か条 ③4



あたりまえ 100人いたら 100とおり
～2019年度 21世紀スローガンコンテスト 努力賞作品～

うますぎる 栗東

RITTO
SHIGA, JAPAN

美味しい! みごとな料理
上手い! たくみな技術
旨い!! 暮らしの知恵
馬!!! 栗東といえば
など、まちの「うますぎ!」を紹介します。

うますぎ★ブランド

ちょうせき いしづくりふどうみょうおう 丁石と石造不動明王

奈良時代創建の金勝寺には参道がいくつかあり、参道には一定の間隔で丁石と呼ばれる道しるべがあります。そのルートの一つに金勝寺を起点として大野神社までをつなぐ参道があり、その道中には50もの丁石があったそうです。

しかし、盗難などにより現存する数は減っており、今でも残っている丁石は大変貴重なものとなっています。現存している丁石の一つが走井集落の近くにあり、その丁石には「^{にじゅうきゅうじょう}井九丁」と記されています。「井」は十の文字を二つ重ねることで二十を意味しており、29番目の丁石だということがわかります。1丁は現在の距離で約110mであり、この場所から金勝寺まで約3.2kmあるという目印になっています。また、「井九丁」の文字の隣には不動明王が彫られており、この丁石自体は室町時代のものだとされていますが、不動明王が日本に伝わったのは平安時代であるといわれて



▲丁石

▲石造不動明王

いるため、この地まで早く伝播したことがわかります。また、不動明王が彫られるほど大きな丁石(高さ2m、幅3m程度)だったため、盗難されず現在まで残っているようです。

この不動明王が彫られた丁石は走井集落の南の山中にあるほか、栗東歴史民俗博物館にもレプリカを展示していますので、ぜひご覧ください。

〒商工観光労政課 観光振興係
☎551-0236 FAX551-0148

国際情報高等学校

いらっしゃいませ 電子商店街へ



今年度の「しが国情まなびや」は、新規契約企業の開拓をメインテーマに活動しました。6月に授業が開始されると、栗東市商工会のホームページに紹介されている会員企業の業種を販売業と食品製造業に絞り、その中から営業品目などで選定した約50社にアンケートを送付し、回答いただいた企業の取扱商品に関連するアイデアを準備して、企業訪問をしました。

高校生らしい発想に共感くださる一方で、例えば「期

間限定」商品は、生産ラインの切り替えにも手間が掛かり、量産しなければ採算が取れないなどのコメントに、実際の経営の厳しさを教わりました。

また、不要不急の外出の自粛が求められている中、県の「おいしがうれしが」キャンペーンへの参加や、トップページのデザインのリニューアルのほか、特集ページを組んだり、すでに契約いただいている企業のホームページを英訳したり、オンラインショッピングモール(電子商店街)に人が集まる工夫もしました。

しが国情まなびや
ホームページ▶



〒国際情報高等学校(小野36)
☎554-0600(代表) 総務課
☎ <http://www.kokujo-h.shiga-ec.ed.jp/>

ありがとう 心のあく手 あたたかい
～令和元年度人権啓発作品 標語の部 佳作作品～

市民と協働で制作が実現

12月14日・16日・18日（栗東高校）

大宝村ふるさと絵図の会が、栗東高校美術科の生徒と協働で昭和20年から30年代の大宝の行事や暮らしを描いた絵図を制作しました。

事前の話し合いを重ね、絵図の会の思いを聞いた生徒たちが夢をかなえようと、協力することになりました。絵図の会が作成した下絵をもとに、高さ1.8m幅3.6mの大きな紙に描きます。

生徒たちは、真剣な眼差しで質問し、意欲的に取り組んでいました。



部落差別をなくすために

12月11日（栗東西中学校）

2年生の総合的な学習の時間のまとめとして「人権集会」を開催。部落差別をなくすために何ができるのかを考え、実行委員が啓発劇を演じました。生徒からは、「差別をなくすためには人との温かい繋がりを作り、大切にすることが必要なのだと知りました。人を傷つけるのは人だけど、差別のない社会にすることができるのも人であることを忘れないようにしたいです。」などの感想がありました。



12月19日（図書館）

中高生から募集したおすすめ本の紹介文・全61点の中から、図書館の来館者が「一番読みたいと思った本」に投票した結果、大賞と入賞が決定しました。

大賞1位は『神様の御用人』浅葉なつ著（ペンネーム：かののん様）が受賞し、表彰式では、上位入賞者に賞状と図書カードが贈られました。

くりちゃんブック大賞決定！



12月24日（市役所）

栗東市農業協同組合と「災害時における災害対応の協力に関する協定書」を締結する調印式を行いました。この協定により、災害時の応急対策など必要がある場合に市の依頼に基づき、食料や生活必需品、空きスペース、車両などが提供され、速やかな救援物資の確保と、迅速かつ円滑な災害対応が可能になります。

J A栗東市と災害協定を締結

新型コロナウイルス感染症予防対策などのため寄贈をいただきました。ありがとうございました。

◇寄贈 栗東市上下水道工事協同組合（敬称略）



令和3年 消防出初式



1月10日 (栗東市民体育館)

新春恒例行事のひとつ、出初式を今年も行いました。今年は人の密集を避けるため、被表彰者のみの出席となりました。

式典では、消防団や自衛消防隊などの功績への表彰の後、六地藏団地自主防災組織の隊長 片岡秀之さんと坊袋女性消防隊の隊長 松井礼子さんが、「『災害のないまち、明るく住みよいまち、栗東市』をめざし、安心安全なまちづくりに邁進することを誓います。」と防災の誓いを述べられました。



書き初め教室

12月28日 (コミュニティセンター治田東)

年末年始に各地域で、小・中学生を対象とした書き初め教室が開催されました。コミュニティセンター治田東では子どもたちが、自由に好きな言葉を選び、生涯学習活動団体に登録されている書道教室の皆さんの指導を受けながら、一字一字ていねいに筆を動かし、元気良く力強い文字を紙いっぱいに書きました。何度も書いてそれぞれの力作が完成しました。



耐寒アベック登山

1月17日 (金勝)

今年度は新型コロナウイルス感染症拡大防止のため、コース・内容を一部変更して開催。

220人の参加者が、金勝小学校を発着とした九品の滝を折返す約5kmのオリジナルコースを、小グループに分かれてウォーキングしました。湖南地域最大の渓谷である九品の滝では、清らかな水の流れとすがすがしい滝の音色に包まれながら、金勝の魅力を家族や仲間とともに再発見しました。



泉 千春さん (安養寺・61歳)

2014年から治田東学区の主任児童委員を委嘱され、現在は健康推進員、青少年補導委員などを兼務。放課後子ども教室「チャレンジはるひがっこ」や栗中サポーターズクラブ、登下校時に地域住民らで結成される「スクールガード」でも精力的に活動。2017年、こども食堂「はるひがキッズカフェ」を開設。地域ボランティアの協力のもと、現在は月に1回、第3金曜日に開催。

主任児童委員や健康推進員のほか、治田東学区の放課後子ども教室や子ども食堂の運営など地域や子どもたちのために、多方面で活躍されている泉さんに、活動の内容や思いについてお話を伺いました。

■地域での活動を始めたきっかけは？

子どものスポーツ少年団の保護者会長や自治会の子どもの役が最初の入口でした。子どもの手が離れてからは、「コミセン治田東支援グループわいわい」から声をかけていただき、放課後子ども教室「チャレンジはるひがっこ」で活動するうちに、色々な人との関わりが増え、誘われるがままにありがたく委員の職を引き受けていたら、いつの間にか複数の委員や地域活動の役を兼務していました。

■活動の魅力や継続の原動力は？

活動をとおして、これまでお世話になった人たちが地域に恩返ししたいという思いが原点にあります。放課後子ども教室「はるひがっこ」は本当に楽しくて、毎回子どもたちから元気をもらっています。

■「はるひがキッズカフェ」とは？

治田東学区に子ども食堂がなかったため、もし近所であれば手伝ってみたいと思っていました。待っていても仕方がないので、仲間とともに奮起し、4年前に開設しました。こども食堂というと、貧困家庭の支援が想像されがちですが、友達と一緒に食べたり遊んだり、誰もが集える地域の交流の場として、食材や場所を提供してくれる人たちや多くのボランティアに支えられながら開催

しています。最近では、ティクアウトで食事を提供するなど感染症防止対策を取る工夫をしています。地域の安心できる人達と、みんなが困むあたたいごはんや遊びを通して、子どもたちが「ほっ」とできる場所になればいいなと思っています。

■今後の抱負は？

さまざまな世代がつながり、地域ぐるみで子どもを見守り育てる社会を実現していくために、この活動をもっと多くの人が関わってもらい、困っている人を放っておかない地域づくりに取り組んでいきたいです。また、子どもだけでなく、保護者同士の交流が深まるような企画や親子企画も考えていきたいです。今後も地域とのつながりや絆、子どもの成長を大切にしながら、地域のために、未来の子どもたちのために、活動をしたいと思っています。



▲はるひがキッズカフェで楽しく食事をしている子どもたち(12月18日)

～ 地域社会に貢献する商工会 ～

栗東市商工会では、事業者の課題に対し、親身に寄り添いアドバイスを行っています。各種補助金申請、販路開拓、融資斡旋など、なんでもご相談ください。

商工会は法施行60周年を迎えました

栗東市商工会

商工会館 <http://www.rittosci.com>
 〒520-3047 栗東市手原三丁目1-25
 TEL077-552-0661 FAX077-553-5263

ウイングプラザ(栗東駅前支所)
 〒520-3031 栗東市権二丁目4-5
 TEL077-552-3066 FAX077-552-1146

火災からくしをまもる

OKUYAMA

各種消火器・消防ポンプ・消防ホース・消火栓器具
 避難器具・消防団服・消防設備保守点検

(株)奥山ポンプ商会 栗東営業所

栗東市目川1076番地 TEL: 077-552-1119

有料広告掲載のお申込み・お問合せは秘書広報課 ☎551-0641 FAX553-1280へ(掲載料金:本文最終ページ:1枠30,000円) 掲載内容のお問合せは、直接広告主へ。内容に関する一切の責任は広告主に帰属し、市が推奨するものではありません。