



特集 GIGA スクール

今月の主な内容

- ・ 新型コロナウイルスワクチン接種について
- ・ 特定健康診査（特定健診）
- ・ 叙勲・褒章・危険業務従事者叙勲受章
- ・ うますぎる栗東大使 木村敬一さん

文部科学省が進める「GIGA スクール構想」に基づき、令和3年3月に、市内の小中学校で1人1台のタブレット端末が整備されました。

本市では、1人1台の端末を活用し、子どもたちの可能性を広げる教育を推進していきます。

(写真：栗東西中学校)



GIGA スクール 「いつでも」「どこでも」「だれとでも」 新しい学びのカタチ

■GIGAスクールが始動!

文部科学省が進めるGIGAスクールの構想に基づき、公立小中学校の子どもたちに一人一台の端末を貸与しました。タブレット端末は、令和時代の「学び」のスタンダードであり、本市でも今後、家庭への持ち帰りを前提として、家庭学習でも積極的な活用を進めていきたいと考えています。

子どもたちへの端末一人一台化や、学校へのネットワーク整備を目指し、ICT環境整備の抜本的充実（ハード）、デジタルならではの学びの充実（ソフト）、日常的にICTを活用できる体制（指導体制）について、国の施策を受けて整備を進めてきました。

当初は、令和5年度までに子どもたち一人一台端末を整備する計画でしたが、新型コロナウイルス感染症拡大に伴う休校を受けて、学びを保障するため、令和2年度中に端末整備しました。



GIGA スクール構想って？

文部科学省が打ち出した施策で、市内小中学校、義務教育学校において、1人1台の端末と高速大容量の通信ネットワーク環境などを整備し、「いつでも」「どこでも」「だれとでも」学ぶことができる環境と、子どもたち一人ひとりに適した学びの環境を実現する取組みです。



■GIGAスクール実現による取組み

ICTを最大限に活用することで、これからの学びのあるべき姿とされる「アクティブラーニングによる学び」「子どもたち一人ひとりに個別最適化された学び」「社会とつながる協働的・探究的な学び」の実現へとつなげることができると考えています。こうした学びを通して、予測困難と言われるこれからの社会において、自ら課題を見つけ、自ら学び、自ら考え、判断して行動し、それぞれの幸せを実現する力を持った子どもたちの育成を目指していきます。



本市では、準備が整った学校から順次、子どもたちへの貸出を行い、学習活動で利用しています。従来は情報教室の端末数を、特定の科目・授業で、グループで利用していましたが、子どもたち一人一台の端末整備により、子どもたちは全ての授業や学びの局面で、端末・ICTを活用できるようになります。

文部科学省は、一人一台の端末整備の効果として、次の3点を挙げています。



・「どこでも」「どの教科でも」「誰でも」使えるICT

・教科の学びを深め、教科の学びの本質に迫る

・教科の学びをつなぎ、社会課題の解決に生かす

登校できなくてもオンラインで教職員と子どもたちが繋がって授業やコミュニケーションができるという点で、新型コロナウイルス感染症や休校に伴う学びの保障の観点でも効果が期待できます。



■学校での利用方法

学校では、子どもたち一人ひとりに、学校が管理するアカウントを提供します。子どもたちは授業支援などの学習アプリを利用して、すべての課題を確認したり、教職員とコミュニケーションを取ったりすることができます。テストを実施することもでき、子どもたちが自分で理解度を確認したり、他の生徒の状況を把握したりできます。教職員は、クラス内での授業や健康観察、さらには保護者会での質疑応答に必要な情報を収集するために使用することもできます。

今後は、保護者も子どもの学習状況などを確認できるように設定をしていく予定です。

■活用を進めるために

端末を有効に活用することで、主体的・対話的で深い学びを推進し、全ての子どもたちに情報活用能力を含む義務教育段階で育むべき資質・能力を身に付けられるよう、学習を進めていきます。本市では、GIGAスクール構想の推進に伴い学校に整備した端末に関わることについてのガイドラインを定め、安全に活用できるようにしています。今後、急な臨時休校や長期休業などで登校できない場合には、家庭に持ち帰り活用することも視野に入れています。

■今後の活用について

GIGAスクール構想によって、子どもたちのICT活用能力をさらに伸ばせるように活用します。

教育のICT化を実施するため、教える側もITリテラシー・スキル^(注)を高める必要性があり、教職員も研修を進めながら利活用を進めています。

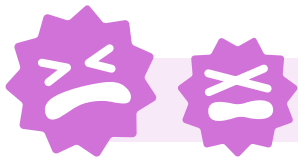
リモート授業の実現や、今後の活用、子どもたちのICT活用能力の成長にご期待いただくとともに、保護者の皆さん、地域の皆様のご理解・ご協力をお願いします。

(注)通信、ネットワークなどの情報技術を理解する能力、操作する能力



問 学校教育課

☎ 551・0130
FAX 551・0149



新型コロナウイルスワクチンの接種について



65歳以上の高齢者を対象とした新型コロナウイルスワクチン接種について、4月9日に対象者に接種券など関係書類を郵送し、4月14日より予約受付を開始。25日から順次接種を進めています。

予約開始以降、接種対象者数に対する本市へのワクチンの供給量が少なかったことなどから予約が取りにくい状況が続き、ご迷惑をおかけいたしております。

5月に入りワクチンの供給量も増加し、6月にはさらに供給量が増える見込みです。ワクチンは希望する全ての高齢者が接種を受けることができますので、予約ができていない人もあわてず落ち着いて予約いただきますようお願いいたします。

■集団接種の実施状況などについて

接種には必ず予約が必要です。専用ホームページもしくはコールセンターで予約してください。

※予約時間内に受付をします。「密」を避けるためにも接種会場前に早くから並ばれることはご遠慮ください。

■個別接種および高齢者施設などでの実施について

アル・プラザ栗東での集団接種に加え、現在、医療機関での個別接種の実施について、6月中の開始に向けて医療機関との調整・準備を行っています。

また、高齢者施設などへの入所者の接種についても、実施に向けた調整を行っています。

接種までの流れ

①接種予約をする前に

接種券に同封されている説明書をよく読んでください。基礎疾患のある人などはかかりつけ医に相談してください。

②接種日時予約

専用ホームページまたはコールセンターで予約してください。

③予約した日時に接種会場へ行く

予約当日、来場前に体温を測定し、発熱や体調不良がなければお越しください。発熱や体調不良など健康状態に問題のある人は接種できません。

④接種する

予診や接種の状況によって、お待ちいただく場合や接種後の経過観察のため、会場内で15～30分待機いただきますので、あらかじめご了承ください。

当日の持ち物

- 接種券（クーポン券）
- 予診票（体温以外の欄を記入）
- 本人確認書類（運転免許証・健康保険証など）
- おくすり手帳（お持ちの人のみ）
- かかりつけ医確認票（該当者のみ）

当日の服装

ワクチンは肩付近に接種しますので、半袖のTシャツに上着を羽織るなど、当日は肩の出しやすい服装でマスク着用の上、お越しください。

接種会場

平和堂 アル・プラザ栗東（3階フロア） 綾二丁目3番22号



駐車場は、「栗東駅東口第1駐車場（さくら横）」をご利用ください。（駐車券は接種会場でも無料化处理します）

8時45分から10時の間は、アル・プラザ栗東が開店前のため、1階南側入口（☆印）から入場いただき、入って左側のエレベーターで3階会場までお越しください。なお、同時時間帯は、アル・プラザ栗東の駐車場から直接店内に入店できません。

（さくら横駐車場をご利用の人は①、バスをご利用の人は②のルートをご利用ください）

平和堂 アル・プラザ栗東の駐車場は、2時間を超えると有料になります。

新型コロナウイルスワクチン接種 Q&A

**Q. 65歳以上のワクチン接種の
予約受付はいつできますか。**

A. 予約枠に空きがある場合はいつでも受付できます。電話による受付時間は下記問合せ欄をご覧ください。また、毎週火曜日（祝日除く）の10時に市ホームページの情報を更新しますので、ご確認ください。

**Q. コールセンターに電話が繋がらず、
困っています。**

A. 6月1日より従来のコールセンターに加え、新たにコールセンターを開設しますので、次の番号までご連絡ください。なお、電話が集中した場合、つながりにくい場合があります。ご迷惑をおかけしますが、65歳以上で希望される人全員が接種できる分のワクチンは十分に確保されますのでご安心ください。
(既存) ☎ 0570-059-550
(新設) ☎ 077-554-6159

**Q. 集団接種会場ではなく、
かかりつけの医療機関で接種したいです。**

A. 現在6月中の接種開始に向けて、医師会、医療機関などと調整を行っています。詳細が決まり次第、市ホームページなどでお知らせします。

**Q. 集団接種の予約をしたが、都合が悪くなった
ので、知り合いに譲りたいです。**

A. 接種券は、おひとりずつの番号で管理をしていますので、原則、他人に譲ることはできません。都合が悪くなった場合は、予約専用サイトまたは従来からのコールセンターでキャンセルの手続きをお願いします。手続きについては、下記をご覧ください。

Q. 65歳未満の人への接種はいつですか？

A. 現時点で、まずは高齢者に対する接種を実施すべく取組みを進めています。その後、高齢者以外で基礎疾患を有する人、高齢者施設などで勤務する人、60～64歳の人、それ以外の人の順に接種を行う予定です。この予定は今後のワクチンの供給状況などにも左右されることから、詳細が決まり次第、随時市ホームページなどでお知らせします。

**Q. 当日、集団接種会場での
予約やキャンセル待ちはできますか？**

A. 当日の予約は1回目の接種を終えた人が2回目の予約をされる場合のみ受け付けています。また、会場でのキャンセル待ちはできません。

問 合 せ

■予約に関する問合せ

電話によるワクチン接種の予約が取りづらい状況にあることから、従来からのコールセンターに加え、6月1日より新たなコールセンターを開設します。集団接種の電話での予約、接種に関する問い合わせは下記までお願いします。

【従来からのコールセンター】

☎ 0570-059-550 受付時間 9:00～17:00
(予約受付の初日は10:00～)

【新規コールセンター】

☎ 554-6159
受付時間 9:00～17:00 (平日のみ)
(予約受付の初日は10:00～)

■その他の問合せ

【ワクチン施策やワクチン接種に係る安全性や有効性に関すること】

• 厚生労働省新型コロナウイルスワクチンコールセンター
☎ 0120-761-770 (フリーダイヤル)
受付時間 9:00～21:00 (土・日・祝も対応)

【副反応など、医学的見地が必要となる専門的な相談】

• 滋賀県新型コロナワクチン接種専門相談窓口
☎ 077-528-3588
受付時間 9:00～18:00 (土・日・祝も対応)
☎ 077-528-3621
受付時間 18:00～9:00 (土・日・祝も対応)
FAX 077-528-4867

予約のキャンセルについて

予約後、都合によりキャンセルされる場合は、予約専用ホームページまたは上記コールセンターでキャンセルの手続きをお願いします。予約日(接種日)当日に急遽キャンセルする場合は、市役所代表 ☎ 077-553-1234 にご連絡ください。

問ワクチン接種推進室

☎ 554-6155

FAX 554-6156

受付時間 8:30～17:15 (平日)

特定健康診査（特定健診）・特定保健指導を受けましょう

新型コロナウイルス感染症の影響により、実施時期などを変更する場合には、市ホームページなどでお知らせします。

- 委託医療機関が健康診査業務を休止されることもあります。
- 必ず事前に各医療機関へお問合せください。
- 受診する際には、マスクの着用や手洗い、咳エチケットの徹底をお願いします。

■特定健康診査（特定健診）

6月1日から、栗東市国民健康保険に加入されている40〜74歳の人を対象とした特定健診が始まります。

特定健診は、メタボリックシンドローム（内臓脂肪症候群）に着目し、糖尿病、高血圧症、脂質異常症などの生活習慣病の予防を目的に毎年実施しており、無料で受けることができます。

対象者には5月下旬に受診券を送付していますので、この機会にぜひ受診してください。

- 対象者：栗東市国民健康保険に加入している40〜74歳の人
- 受診場所：①、②のいずれか一つ
- ①滋賀県内の実施医療機関（一部医療機関は予約要）

②全国健康保険協会滋賀支部が実施する集団健診の健診会場（予約要）

※重複しての受診は出来ません

※②は健診実施日が決まっています

※受診希望が集中した場合、希望日に受診できない場合がありますのでご了承ください

●実施期間：6月1日〜11月30日

●持ち物：国民健康保険被保険者証、特定健診受診券、記入済み質問票、前年度の健診結果票（お持ちの人のみ）

●受診料：無料

■特定保健指導

特定健診の受診結果をもとに、メタボリックシンドロームの該当者やそのリスクのある人を対象に、情報の提供、継続的な支援（3か月以上）などを行います。

●対象者：特定健診の結果、生活習慣病発症の可能性が高いと判定された人

※対象者には別途案内します。

○服薬・通院中の皆さんへ

治療に伴う検査には、特定健診の検査項目が多く含まれているため、特定健診に該当する検査データの提供をお願いします。

「特定健診受診券」と「被保険者

証」をお持ちの上、かかりつけ医療機関（特定健診実施機関）にご相談ください。データの提供をいただくことで特定健診を受診されたこととなります。

○勤務先で健診を受けた皆さんへ

勤務先などで健診を受けた人のうち、必要な検査項目を満たしている場合、健診結果を提供すると、特定健診を受診されたものとしています。あらためて特定健診を受診する必要はありません。

健診結果の提供にご協力いただける場合は、保険年金課までご連絡ください。

◎特定健康診査は、BIWA・TEKUの対象メニューです。

BIWA・TEKUアプリをダウンロードして、ウォーキングを楽しみましょう!! 特定健康診査を受診したら登録をしましょう。



【特定健診など】

保険年金課 国民健康保険係

☎ 551・1807

FAX 553・0250

【特定保健指導など】

健康増進課 健康管理係

☎ 554・6100

FAX 554・6101

6月は「土砂災害防止月間」!

今年はずでに梅雨入りし、さらに台風の時節を迎え、雨の多い季節になります。がけ崩れ・地すべり・土石流などの土砂災害は、どれも強い雨が原因となり、山や崖がある地域ではどこでも起こる可能性があります。普段から周辺のがけ地などの変化に注意するとともに、避難場所や避難経路を確認するなど「日頃の備え」と「早めの避難」を心がけ、万一の災害に備えましょう。

市内では、滋賀県により土砂災害警戒区域が148箇所、うち特別警戒区域が107箇所指定されています。

場所などの詳細は、栗東市総合防災マップまたは市ホームページをご覧ください。



国土管理課 管理・用地係

☎ 551・0292

FAX 552・7000

検診を受けましょう！

- 期間：
 - ・乳がん検診・子宮頸がん検診(注)
 - ：令和3年4月1日～令和4年3月31日
 - ・プシ特定健診・大腸がん検診・肝炎ウイルス検診・結核検診
 - ：令和3年6月1日～11月30日
 - ・胃がん検診（内視鏡検査）(注)
 - ：令和3年6月1日～令和4年2月28日
- (注)：2年度に1回の検診のため、昨年度受けていない人が対象
- 場所：検診実施医療機関
- 申込み：直接検診医療機関にお申し込みください。
- ※感染症の状況により、医療機関での検診業務が休止される場合があります。受診を希望される際は各医療機関へお問合せください。
- 検診を受ける部位に自覚症状がある、医療機関を受診中、経過観察中の人は対象外です。
- 市の検診を受けて『要精密検査』となった場合、必ず精密検査を受診してください。
- ◆ 対象年齢などの詳細は、広報りっとう4月号折込の「健康づくりカレンダー」、ホームページをご覧ください。

後期高齢者健康診査が始まります

- 対象者：「後期高齢者健康診査受診券(注)」をお持ちの人(注)対象者に5月下旬ごろ送付しています。(この健康診査は生活習慣病の早期発見を目的としています。すでに生活習慣病で医療機関を受診中の人は対象となりません。引き続きかかりつけ医を受診してください)
 - 場所：受診券に同封している「各種検診のご案内」をご覧ください。
 - 期間：令和3年6月1日～11月30日
 - 申込み：直接医療機関にお申し込みください。
 - ※感染症の状況により、医療機関での健康診査業務が休止される場合があります。事前に各医療機関へお問合せください。
 - 持ち物：受診券、質問票、後期高齢者医療被保険者証、健康手帳（お持ちの人のみ）
 - 受診料：無料
- ☎ 健康増進課 健康管理係
554・6100
FAX 554・6101

住宅ローン控除（特例）適用要件の変更

- 住宅借入金等特別税額控除の控除期間13年間の特例措置について、適用要件が令和4年度申告から変更となります。
- 【変更前】
令和2年12月31日までに入居
- 【変更後】
令和3年12月31日までに入居
- ただし、左記の要件を満たす必要があります。
- (1) 一定の期日までに契約が行われていること。
 - (2) 注文住宅を新築する場合：令和2年9月末まで
 - ・分譲住宅・既存住宅を取得する場合、増改築等をする場合：令和2年11月末
- ② 新型コロナウイルス感染症およびそのまん延防止のための措置の影響によって、注文住宅、分譲住宅、既存住宅または増改築等を行った住宅への入居が遅れたこと。

6月に令和3年度市民税・県民税納税通知書を送付します

- 所得税は国に納めていただく税金（国税）ですが、地方自治体（市町村、都道府県）に納めていただく税金（地方税）が住民税（市県民税）です。
- 住民税は、1月1日（賦課期日）現在、住民票のある市町村が前年中の所得をもとに課税します。
- 住民登録がなくても、1月1日現在、生活の本拠がその市町村にあった場合は、その市町村が課税します。
- 給与所得にかかる住民税は、給与からの引き去り（特別徴収）となり、勤め先を通じて納税通知書を送付します。特別徴収以外の人は、6月に納税通知書を送付します。公的年金などにかかる住民税は、年金からの引き去り（特別徴収）、その他の所得にかかる住民税は納付書または口座振替による納付（普通徴収）となりますので、納め忘れないようお願いいたします。
- ☎ 国税務課 市民税係
551・0106
FAX 551・2010

男女共同参画社会を目指して

「女だから、男だから、ではなく、私だから、の時代へ。」

令和3年度男女共同参画週間キャッチフレーズ

6月23日から29日は「男女共同参画週間」です。男女共同参画社会を実現するためには、皆さん一人ひとりの取組みが必要です。

私たちのまわりの男女のパートナーシップについて、この機会に考えてみませんか？

■コロナ禍で…

●子育て世代では70%が家族と過ごす時間が増加。今後も家族と過ごす時間を保ちたいという回答が82%となっています。

●その反面、全世代においてDVや性暴力の相談件数は前年同期（令和2年4月～令和3年2月）約1.5倍。雇用面では、サービス業を中心に女性の雇用の減少幅が大きく、自殺者数では、令和2年の合計で対前年、男性は23人の減少、女性は935人増加しています。
(令和3年4月内閣府調査より)

本市でも「男性は仕事、女性は家庭」といった固定的な性別役割分担意識が一部に残り、家事・育児・介護などの家庭責任が女性に偏るな

どの課題がみられます。(令和元年度市民アンケート調査より) これらの要因として、家庭・地域・職場などの場面で性別にかかわるアンコンシャス・バイアス(注)や慣習などによる影響が大きいです。

そのため、今年度新たに「ひとが輝くパートナープラン《男女共同参画プラン第6版》」をスタートさせ、男女共同参画は性別に関係なく、「だれもが自分らしく生きることができ、公正で多様性に富んだ社会」を目指し、地域・家庭から意識の変化を育むことを目標に、さらに男女共同参画社会を推進します。

趣旨を理解し、活動される人はお問合わせください。

(注)無意識の思い込み。男女共同参画の分野では、「男性は〇〇が得意(苦手)」「女性は〇〇が得意(苦手)」など、性別によって根拠のない決め付けをすることなどを指します。

岡自治振興課 男女共同参画推進係

☎ 5511・0290

FAX 5511・0432

くりちゃんにレインコートと長靴を贈ろう！

6月より、新たな財源の確保と市の魅力を広く発信するため、クラウドファンディングによる支援を募っています。

クラウドファンディングとは、インターネットなどで、実現したいアイデアやプロジェクト(事業)を広く紹介し、その実現に共感・賛同した人から支援を募る、資金調達の手段です。

また、市が実施するクラウドファンディングに対する支援(寄附)は、ふるさと納税と同様に寄附金控除の対象となります。

■くりちゃんにレインコートと長靴をプレゼントしよう！

市のマスコットキャラクター「くりちゃん」は市内外の数多くのイベントに出演し、本市を元気いっぱいPRしています。

そんな元気なくりちゃんですが、雨具がないため、天候によってはイベントを欠席することがあります。

特に梅雨などの天候の悪い時期には、これまでもやむなくお出かけできないことがありました。

雨天でも元気に活躍したいと願っている「くりちゃん」にレインコートと長靴をみんなでプレゼントしませんか？

・実施期間：12月31日(金)まで
・目標金額：20万2千円
※目標金額を達成しなかった場合でも、集まった資金の中で事業を実施します。

▼詳しくはこちらから
※申請フォームは6月1日からアクセスできます



岡秘書広報課 広報・広聴係

☎ 5511・0641

FAX 5533・1280

空き家バンクを活用ください

■空き家を放置すると...

- ・老朽化による倒壊
 - ・ごみの放置、雑草や害虫の発生
 - ・放火などによる火災の発生
 - ・不審者の侵入による治安の悪化
- など多くの問題が懸念されます。

本市では、放置することで周囲に悪影響を及ぼす空き家の増加を抑制するため、主要な施策の一つとして、空き家バンクを通じて空き家の利活用を推進しています。

りつとう空き家バンクは、空き家の売却や賃貸を希望する所有者と住まいやお店として空き家を活用したい希望者とのマッチングするためのインターネットサイトで、空き家対策に特化した「NPO法人くらすむ滋賀」に運営を委託し、専門性を生かした対応を目指して取り組んでいます。

空き家の処分や管理などにお困りの人は、「りつとう空き家バンク」をご覧ください。ぜひ登録をお考えください。

団住宅課 住宅係

☎ 551・0347
FAX 552・7000

です

「生活もウイルス予防も」 蛇口から

水道は、わたしたちの快適な暮らしを支える、なくてはならない重要な生活基盤です。

本市でも、「安全でおいしい水」をご利用いただくために、水質や施設の適正な管理に日々取り組んでいます。今後も、良質な水を供給できるよう水道施設の整備・改良を進めるとともに、地震などの災害に強いフライラインの構築に努めます。

水道の蛇口を開ければ、当たり前のように出てくる水道水。この機会に、限りある資源である水道の大切さについて見つめ直してみましよう。

■ご利用の皆さんへお願い

水道メーターから宅内側の水道管は個人の財産であり、所有者・使用者の皆さんの管理になります。水漏れチェックのため、ご家庭でも水道メーターを時々確認し、検針にご協力ください。(確認方法は、検針時にお渡ししている「水道使用水量等のお知らせ」の裏面または市ホームページをご覧ください)

団上下水道課 管理係

☎ 551・0135
FAX 554・3866

6月1日～6月7日は「水道週間」

不法投棄は法律で禁じられています

不法投棄は人目につかない所や管理が不十分な場所で見られます。土地の所有者は、雑草の除去など、こまめな管理を心がけましょう。また、家庭のごみは決められた集積場に出してください。事業所のごみは出すことができません。間違っただし方をすると、不法投棄とみなされることがあるので注意しましょう。

投棄者に遭遇したら、むやみに接触することは避け、草津警察署(☎563・0110)または環境政策課へご連絡ください。

■全国ごみ不法投棄監視ウィーク

5月30日(ごみゼロの日)

～6月5日(環境の日)

不法投棄監視員やボランティアの皆さんとともに監視ポイント活動を特に強化します。

■不法投棄ボランティア監視員募集!

普段の買い物や通勤、散歩などのお出かけの際にポイントをしていただきます。未然防止と早期発見には地域の皆さんとの連携が欠かせません。積極的なご協力をお願いします。

油の流出に注意してください

家庭からの灯油流出事故や、交通事故などによる油流出事故が発生しています。油流出事故が発生すると、火災の原因となるだけでなく、河川の水質汚染や生態系への影響、農業などに大きな影響を及ぼすこともあります。また、環境汚染の拡大を防止するため、油の回収、水路の清掃などが必要となり、これらの作業にかかる費用は原因者の負担となります。

油類を流出した場合や油類が流れている現場を発見した場合には、市または消防署へすぐにご連絡ください。

■事故の未然防止のために

- ・屋外で灯油を給油するとき は、目を離さず、容器から溢れないようにしましょう。
- ・灯油タンクに亀裂や破損がないか点検しましょう。
- ・不要になった灯油は用水路や側溝に流さず、販売店に相談するなど適切に処分しましょう。



▲油の回収作業

団環境政策課 生活環境係

☎ 551・0341
FAX 554・1123

叙勲・褒章・危険業務従事者叙勲受章おめでとう！

春の叙勲受章者が発表されました。受章者の功績と喜びのコメントを紹介します。

瑞宝双光章

水野 毅さん
(安養寺)



元公立小学校長。在職中は、旧文部省指定自然教室を継続し、児童が自然や動物と触れ合う機会を積極的に作り、情操教育に力を注がれる。また、食育にも携わり、食への関心・知識などを持った人間を育てることに寄与。
「地元の皆さんの協力のおかげでこれまでの活動ができたことに感謝申し上げます」

瑞宝双光章

中井 芳藏さん
(東坂)



元湖南広域行政組合 消防司令長。消防無線のデジタル化に向け、旺盛な研究心を持って最新技術と消防局の実態とを照らし合わせ、必要とする指令システムの実現へ尽力され、消防行政に大きく貢献。
「皆さんに支えられて業務を遂行でき、心から嬉しく思っています。今後も地域とのつながりを大切に活動していきたいです」

瑞宝双光章

松本 英夫さん
(滝)



元警視正、元滋賀県警察学校長。主に警備警察部門で活躍され、警察署長として捜査を指揮し、各種事件を検挙。警察組織の人的基盤の充実に尽力するなど、住民の安全と治安の維持に大きく貢献。
「叙勲の栄誉に浴せることができ、身に余る光栄です。上司や先輩、同僚そして何よりも職種を理解してくれた妻や家族に感謝しています」

瑞宝単光章

今村 香代子さん
(坊袋)



元大津赤十字志賀病院看護部長。阪神淡路大震災、東日本大震災の救護活動に携わり、災害医療や災害教育にも尽力。安心で安全な医療を確保するため、人材育成や管理運営に多大な力を発揮し、病院の発展に貢献。「看護師として多くの機会を与えていただき、皆さまのご支援に感謝します。今後も自身の経験を生かしていきたいと思います」

瑞宝単光章

大屋 讓太郎さん
(小平井)



元日本郵政公社職員。郵便・貯金・保険事業などの外勤業務に従事。誠実な人柄から同僚や部下の信頼は厚く、長年の経験と豊富な業務知識を発揮し、郵政事業の発展に貢献。
「お客さま第一の精神で長年勤めてきました。家族や部下の支えがあつてこそその受章です。今後も地域のために貢献していきたいです」

黄綬褒章

角垣 賢さん
(安養寺)



ホテルボストンプラザ草津総料理長。若手シェフの指導・育成や新技術を取り入れた調理法の導入に力を注ぎ、西洋料理人の集う全日本厨師協会でも会長を歴任するなど精力的に活動。「多くの皆さまのご指導とお力添えにより、受章することができ、身に余る光栄です。今後もさらなる技術の研鑽、若手の育成に一層精進してまいります」

子育て情報

子宮頸がん検診 乳がん検診

圃健康増進課 健康管理係

☎ 554-6100 FAX 554-6101

子宮頸がん検診や乳がん検診を受けたことがありますか？

毎日子育てや家事で忙しく、自分の事を後回しにしていますか？

がん検診：と聞いても「私は大丈夫」「自覚症状がないから大丈夫」と思いがちです。

早期のがんは自覚症状がほとんどなく、早期発見・早期治療をするためには自覚症状がない時から受診することが大切です。

近年、子宮頸がんは20歳代から30歳代に急増しており、乳がんについては20歳代から徐々に増え始め、40歳代後半から50歳代にピークを迎えるのが特徴です。若い女性にはあまり関係ない病気だと思われがちですが、子宮頸がん・乳がん共に20歳から40歳代の若年代に多く発症しています。(注)

本市から今年度検診の対象となる人には、5月下旬に受診券を送付しています。

子宮頸がん検診、乳がん検診を受けて毎日元気にすごしましょう！

また、本市では乳がん検診、子宮頸がん検診以外にも各種けん診を実施しています。

詳しくは、広報りっとう4月号折込の「健康づくりカレンダー」、市ホームページをご覧ください。

(注)出典：

【厚生労働省】全国がん登録罹患率(平成29(2017)年)



草津警察署安全伝言板

覚せい剤など薬物乱用の防止

～ダメ！ゼッタイ！薬物は魔物です！！～

覚せい剤や大麻の事件に関連するニュースは、後を絶ちません。

薬物には絶対に手を出さないでください。

<覚せい剤事犯の特徴>

- 30代と40代が約7割を占める
- 約6割が再犯者

※再犯率の高さから強い中毒性がわかります

<大麻事犯の特徴>

- 10代～20代が約8割を占める

※若者を中心に広がっています

圃薬物に関する情報・相談など

草津警察署 ☎ 563-0110 FAX 563-0116

公式 YouTube「りっとうチャンネル」

- 栗東かわら版
- 広報番組「うますぎる栗東」
- くりちゃんによる市内施設紹介、お知らせなど市内の情報を配信中！

Q りっとうチャンネル

検索

よりよく生活するための 12か条⁽³⁸⁾

見て、考え、行動に

葉山中学校

葉山中学校では、滋賀県「いじめ問題サミット」に当時の生徒会長が参加したことをきっかけに、「自分たちでできることがある」と考え、令和元年度より、生徒会が主体となっていじめ防止の取り組みを行っています。

初年度は、各クラスが考えた「葉山中いじめゼロ宣言」を全校生徒へ発表し、より目に触れる機会を増やそうと宣言文で彩った階段アートを設けました。

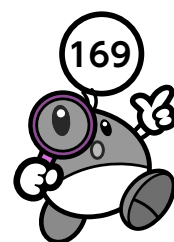
2年目の昨年度は、宣言文による階段アートとともに、個々の生徒がいじめ防止の缶バッジを作成し、不登校の経験を語るバンド「ジェリービーンズ」を招いて、全校集会でいじめについて考えました。

生徒会では、この取り組みを大切に、継承していきたいと考えています。



圃学校教育課 ☎ 551-0130 FAX 551-0149

りっとう再発見



岡出土文化財センター

TEL 55333359 FAX 5533514

栗東とウマ

現代の栗東市は「馬のまち栗東」として他市よりもウマとの関わりが強いまちで有名です。では、古代の栗東とウマは関わりがあったのでしょうか。

ウマは、古来より人間の乗り物、または動力としてさまざまな活躍が見られます。日本でウマが飼育され始めたのは古墳時代中期頃（5世紀頃）と考えられています。ウマの伝来に前後して、ウマにける装身具が古墳に副葬品として納められるようになります。

本市でも、現在の安養寺にある新開1号墳から馬具と甲冑が一揃え、古墳の副葬品として出土しています。【写真1】
出土品から古墳時代中期頃の築造と考えられますから、日本にウマが入ってきたのと同時期に本市にもウマの文化が入ってきています。

さらに時代が進んで奈良時代（8世紀頃）には、ウマは祭祀の「いけにえ」として捧げられることもありました。

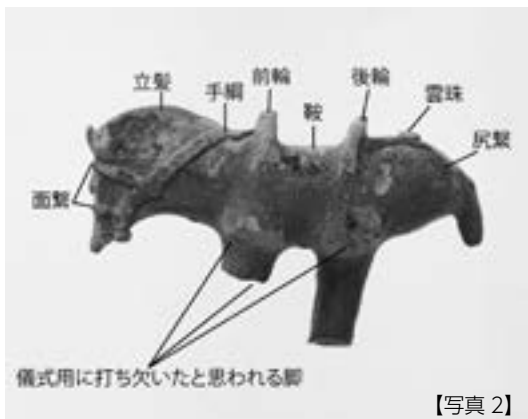
しかし、ウマは田や畑の開墾や移動に使う貴重な家畜でしたから、ウマの代わりとして別のものが祭祀で用いられました。それが土で出来たウマ、「土馬」です。市内でも土馬が出土し、特に珍しいものとして草津線手原駅から程近い下鉤・蜂屋遺跡で見つかったものがあります。【写真2】

土馬は祭祀の際に壊して使う道具と考えられていますので、素焼きで、やや粗雑なつくりのものが多くですが、写真の土馬は、手網やたてがみ、人が乗る馬具まで細かく表現され、陶器用の窯でしっかりと焼き上げられています。壊れるものには、なぜこままでの造形を施したのかは不明ですが、もしかするとウマを愛する土器製作者が、思いを込めた土馬なのかもしれません。

栗東とその周辺は、古くから東海道、東山道などの主要街道が通る交通の要衝でした。そこで多くのウマや人が行き交い、文化が交流されたことでしょう。地中からウマを表現したものが表れるたび、昔の栗東の人々のウマに対する思いや、「馬のまち」を強く感じさせられます。



【写真1】



【写真2】

【写真1】新開1号墳出土の馬具（くつわ）

（滋賀県立安土城考古博物館所蔵）

【写真2】栗東市内で見つかった土馬

声かけは 閉じた心を開けるカギ
～2020年度 21世紀スローガンコンテスト 優秀賞作品～

うますぎる栗東

RITTO
SHIGA, JAPAN

美味い！みごとな料理
上手い！たくみな技術
旨い！！くらしの知恵
馬！！栗東といえば
など、まちの「うますぎ！」を紹介します。

Café Felice

栗東駅から徒歩5分の場所にある、白を基調とした外観と内装が特徴的な「Café Felice」。

無農薬で育てた栗東産いちじくを使用した『栗東プリンいちじく』は、店主の松尾さんが本市の特産品を宣伝できる商品を提供したいという思いから、試行錯誤のうえ誕生した商品です。牛乳をベースにココナッツミルクとココナッツオイルを独自の割合で配合した濃厚プリンと、赤ワインで煮込んだいちじくのゼリーの甘酸っぱさが絶妙な組み合わせです。

また、本市のふるさと納税の返礼品の『近江牛サーロインローストビーフ丼』は、器からはみ出しそうなくらい大きなローストビーフが目を引く贅沢な一品です。近江牛ならではの脂の甘さを堪能することができ、自家製の和風だれとも相性抜群です。丼の他にも近江牛を用いた料理が数多くあり、お手頃な価格で近江牛を味わうことができます。

今回ご紹介したメニューはもちろん、近江牛を使ったピザなどのテイクアウトも可能なので、お店の味をご家庭でも楽しんでみてはいかがでしょうか。



▲栗東プリンいちじく



▲近江牛サーロインローストビーフ丼

☎ Café Felice (カフェ フェリーチェ)

〒6-11-15 ☎ 077-553-1080

営業時間 12:00 ~ 14:30、18:00 ~ 20:00

定休日 不定休。来店前にご確認ください。

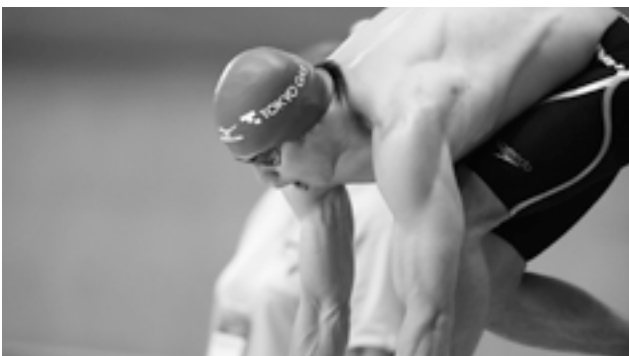
駐車場 2台（満車の場合は近隣のコインパーキングをご利用ください）

Facebook [oumi.cafefelice](https://www.facebook.com/oumi.cafefelice)

広報大使 木村敬一さん

本市の「うますぎる栗東大使」を務める木村敬一さんより、東京パラリンピックを目前に皆さんへメッセージが届きました。木村さんは、北京、ロンドン、リオとパラリンピックに3大会連続で出場し、銀・銅のメダルを6つ獲得されています。

「こんにちは。私は、2018年から2年間、アメリカを拠点にトレーニングを行ってききましたが、現在は日本に戻って練習をしています。昨年は、栗東に帰省し、久しぶりにゆっくりと過ごし、英気を養うことができました。



東京パラリンピックでは、まだ獲得できていない金メダルを取れるよう、これまでのすべてをぶつけたいと思います。皆さん、応援よろしくお願いします。」

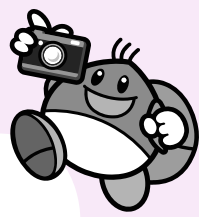


☎ 秘書広報課 広報・広聴係

☎ 551-0641 FAX 553-1280

愛しても いいのは異性 ダメなの同性？

～令和2年度人権啓発作品 標語の部 佳作作品～



西川貴教さんが表敬訪問

4月23日（市役所）

滋賀県内で開催される25周年記念ツアーを前に、市長を表敬訪問されました。滋賀県出身で滋賀ふるさと観光大使を務める西川さんは、本市にゆかりのあるエピソードや自身のツアーについて説明され、「コロナで長引く今だからこそ、地方創生の思いをこめて、滋賀のみんなに元気を届けたい」と話されました。



はつらつ教養大学が開講

5月10日（コミュニティセンター治田）

市内9学区のうち、今年度最初の開講式、講座をコミュニティセンター治田で開催。滋賀県内で活動する女性3人グループMaRiSaによる音楽演奏で、日本発祥の小型の豎琴、アルハーブに、オカリナやよし笛、歌などを組み合わせ、エーデルワイスなどの名曲を披露。受講者は、優しい音色に癒されながら、演奏を楽しんでいました。



おおきく育ちますように

5月12日（坊袋地域）

食育事業の一環として、治田幼稚園の園児が本市農業振興会 会長 竹村明さんの指導のもと、サツマイモの苗植えを体験しました。

最初に竹村さんから、サツマイモがどのように出来るのか説明を受けた後、愛情をたっぷり込めて苗を植えていきました。

秋には収穫体験を予定しています。

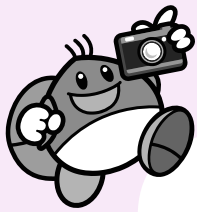


交通事故から守ってね

4月30日～5月31日（市役所1階ロビー）

草津栗東交通安全協会治田西支部主催の交通安全啓発「こどもの日作戦」で、治田西幼稚園の園児が描いた絵を展示。

治田西幼稚園の5歳児57人の園児の手形で大きなこいのぼりが描かれており、「わたしたちを交通事故から守ってください」とメッセージを添え、交通安全を呼びかけました。



栗東市の出来事をお伝えします！



どろんこで田植え体験

5月14日（大宝西小学校 学習田）

「たんぼのこ」体験学習で大宝西小学校5年生が、田んぼで田植え体験をしました。

もみ蒔きをし、育てた苗を地域の皆さんに指導してもらいながら、丁寧に優しく植えました。収穫までの観察を通して、稲が育つ過程を知り、食べ物の大切さを田植え体験から学びます。秋の収穫が楽しみです。



グリーンカーテンで夏を楽しもう

4月17日（コミュニティセンター治田東）

滋賀県地球温暖化防止活動推進員を講師に迎え、環境講座が開催されました。講座では、地球温暖化のしくみや家庭でできる対策のほか、柵やネットなどゴーヤカーテンづくりの資材を実際に使用し、種まきからのゴーヤの育て方やグリーンカーテンの作り方を紹介。今夏はグリーンカーテンで快適な夏が楽しめそうですね。



森づくり協定記念 植樹会

4月27日（カルビー・滋賀こんぜの森）

3月にカルビー株式会社と金勝生産森林組合が持続可能な水源の調達や環境の維持・向上を目指した森林整備に関する協定を締結したことを記念し植樹会が行われました。カルビー株式会社 社会貢献委員 二宮かおるさん、湖南工場長 内藤正義さん、金勝生産森林組合 組合理事長 澤幸司さんらが、ヒノキの苗 20 本を植樹されました。



それぞれの思いを花に託して

4月23日（コミュニティセンター金勝）

地域で活躍されている池坊華道の村松^{いけのぼう}経子先生を講師に迎え、自主企画事業として花サロンが開催されました。さまざまな器に春の花を生けながら、東北の被災地へ傾聴ボランティアとして出向かれ感じたことなどを話されました。

最後に、参加者一人ひとりの思いをこめて「祈りの華」と題した作品を合作しました。

輝く栗東

姉妹で近畿珠算競技大会出場 & 姉妹で珠算検定1級満点合格の快挙



第220回珠算能力検定1級試験に満点合格された杏奈さんに続き、第221回珠算能力検定試験1級で満点合格された姉の香恋さん。

珠算検定1級の合格率は2〜3割程度。その中でも満点合格は全国で数名のみしか合格できない難関です。

その難関を突破し、姉妹で満点合格の快挙を成し遂げた木村姉妹に話を伺いました。

■姉妹で珠算1級に満点合格を達成された気持ちは？

1級満点合格は簡単に達成できるものではないので、それを姉妹で達成できてとても嬉しいです。

木村 香恋さん (写真左 苅原・13歳)
栗東西中学校2年生。小学校4年生からそろばんを始め、1級には小学5年生の時に合格し、今年2月に2回目の挑戦で1級満点合格。近畿珠算競技大会へは2年連続代表選手に選出され出場。

木村 杏奈さん (写真右 苅原・12歳)
大宝小学校6年生。小学校2年生からそろばんを始め、1級には小学校3年生の時に合格し、昨年10月に初挑戦で1級満点合格。近畿珠算競技大会へは3年連続代表選手として今年も出場し、読上暗算で入賞。

■そろばんを始めたまきっかけは？
香恋さん…妹の友達がそろばん教室に通っていて、楽しそうだなと思いい、妹と一緒に近所のそろばん教室で習い始めました。

■近畿珠算競技大会はどんな大会ですか？

2府4県が中学生の部、小学5・6年生の部、4年生以下の部ごとに8人の代表選手を選出し、個人総合競技、読上算・読上暗算、府県対抗競技の4種目で競う競技大会です。全国そろばんコンクールで滋賀県20位以内の中から、代表選考会を勝ち抜いた8人が代表選手に選出されます。昨年は新型コロナウイルスの影響で中止となりましたが、今年は3月にリモー

トで開催され、すべての種目に参加し、府県対抗競技で滋賀県は2等と健闘しました。

■今後の目標は？

香恋さん…検定試験では今より段位を上げられるように頑張りたいです。また、来年も近畿珠算競技大会出場を目指したいです。勉強や部活と両立しながら、今後もずっと続けていきたいと思っています。

杏奈さん…今より段位を上げて、近畿珠算競技大会で入賞することです。段位が上がっていくことが楽しいので、今後も姉妹で切磋琢磨しながら、良きライバルとして練習に励んでいきたいです。



▲1級満点証書と盾を前に、笑顔の2人

栗東市公式 Facebook

うま
すぎる
栗東

RITTO
SHIGA, JAPAN

「栗東のヒト・モノ・コトに出会えるページ」。
市民記者「りつとうミツケター」と市とが
協働で情報発信をしています。

うまさすぎる栗東 検索

問合せ…秘書広報課
☎551-0641 FAX553-1280

ただいま 土地買取強化中

スピード
査定

即金
買取

秘密
厳守

ご相談 / お見積りだけでもお気軽に (査定無料)

新築 / リフォーム / 仲介 / 賃貸 / 土地買取

SEIWA 西和不動産

栗東市上鈞 459-7 TEL. 0120-477-210



広告欄



栗東市公式 SNS から
最新情報を
発信しています！



人口データ
5月1日現在
・人口 70,222人(+56)
・男 34,965人
・女 35,257人
・世帯 28,964世帯(+79)
※() 前月比