



## 聖火に思いを込め 笑顔でつなぐ

東京2020オリンピック・パラリンピックがいよいよ開幕します。5月27日、8人の聖火ランナーが本市を駆け抜けました。

本市での最終ランナーを務めた、立命館大学3年フィギュアスケート部キャプテンの井上晴絵さんが、コロナ収束への願い、感謝の気持ちを込めて、聖火を笑顔でつなぎました。

### 今月の主な内容

- ・特集 東京2020オリンピック
- ・令和2年度 下半期予算執行状況
- ・避難時の感染症に備えよう
- ・ともにつくる 新しい時代のまちづくり
- ・後期高齢者医療制度



希望の道を、つなごう



# 東京2020 オリンピック 聖火リレー

5月27日、本市で東京2020オリンピック聖火リレーが行われました。

栗東市民体育館をスタートし、手原駅前までの約1.7kmの道のりを、8人のランナーが聖火を手に取り走り抜きました。

第1走のうますぎる栗東大使を務める日本騎手クラブ関西支部所属の武豊さんから、最終走の本市出身、井上晴絵さんまで、沿道からの温かい拍手に包まれる中、無事に聖火が繋がりました。

## フィギュアスケート選手 井上 晴絵さん

フィギュアスケートを13年間続けてきて、楽しかったことばかりではなかったですが、これまで家族やコーチ、友人の支えがあったからこそ続けていくことができたので、感謝の気持ちを込めながら走りました。

沿道で市民の方に応援していただき、楽しく走ることができて、本当に幸せでした。スケートの練習をさらに頑張る糧になりました。



## 騎手（日本騎手クラブ会長） 武 豊さん

子どもの頃から育ってきた栗東で走ることができて、緊張感はありましたが、嬉しかったです。コロナ禍で大変な状況の中、多くの方が成功へ向けて努力されていることに関わらせていただき、大変光栄です。

沿道で見守ってくれました市民の方々の応援からも、オリンピックの存在の大きさを改めて感じました。良い形でオリンピックが成功することを願っています。





# 東京パラリンピック 栗東から声援を届けよう！

本市出身、うますぎる栗東大使でもある木村敬一さんが競泳（視覚障害）男子の日本代表として東京パラリンピックに出場されます。栗東から温かいエールを届けましょう！

## パラリンピック・競泳（視覚障害）男子代表 木村 敬一選手（30歳・東京ガス）

2008年の北京パラリンピックから2016年のリオパラリンピックまで3大会連続出場を果たす。2012年ロンドンパラリンピックでは、日本代表選手団の旗手を務め、銀メダル1つ、銅メダル1つを獲得。リオパラリンピックでは、銀メダル2個、銅メダル2個を獲得。

2019年にロンドンで開催の世界パラ水泳選手権大会の100mバタフライで優勝し、東京パラリンピック日本代表に内定。悲願の金メダルへ向けて、日々練習に励まれています。



### 木村選手からのコメント

いつも応援ありがとうございます。100mバタフライで金メダルを取れるよう、パラリンピックまでの残された時間を有意義に過ごしていきたいと思っています。

### <パラリンピック日程> ※日程は変更になる場合があります

8月30日(月)	9:00～11:25	200m個人メドレー 予選
	17:00～20:50	200m個人メドレー 決勝
9月1日(水)	9:00～11:20	100m平泳ぎ 予選
	17:00～20:40	100m平泳ぎ 決勝
9月3日(金)	9:00～11:35	100mバタフライ 予選
	17:00～21:00	100mバタフライ 決勝

## — HISTORY — 57年前の東京オリンピック聖火ランナーに聞く！

前回の東京オリンピックが開催された1964年、聖火リレーが本市を駆け抜けました。県内43区間のうち、本市の区間は、第17区から第20区。1区間の聖火リレー隊は、正走者1人、副走者2人、随走者20人の若者で構成されました。

ここでは、栗東で聖火をつないだお2人に当時を振り返っていただきました。



中村 光信さん（下鉤）

当時高校生だった中村さんは、野球部に所属し、運動に秀でていたことから県内第17区の副走者に選出されました。「とても緊張しました。町全体が高揚感と期待に満ち溢れた中で、次の地点まで聖火をつなぐという重責を背負いながら、無心で走りました。野球部の練習で毎日鍛えていたので、トーチはさほど重く感じず、無事に走り切ることができました。」



▲予備トーチを持って走る中村さん（左から2番目）

聖火リレー隊の一員として、当時栗東唯一の中学校であった栗東中学校から随走者に選出され、県内第20区を力走した中井さん。

「責任を全うしたい気持ちで毎日一生懸命に練習しました。自分が走った後に、開会式で点火された聖火をテレビで見た時は、本当に感動しました。伝統ある聖火リレーを経験できたことは、私の誇りであり、一生の思い出です。」

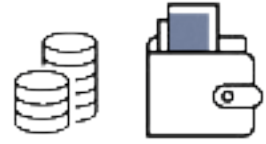


中井 あけみさん（下戸山）



▲聖火リレー終了後に正走者と歓談する中井さん（写真右）

# 令和2年度 下半期予算執行状況



市では毎年2回、財政状況をお知らせしています。今回は令和2年度下半期（3月31日まで）の財政状況をお知らせします。なお、年度末までに実施した事業の収入や支出などの会計事務は5月31日まで行うことができます。

## ●一般会計執行状況 ※令和元年度からの繰越事業費は含みません

▼歳入

区分	予算額	収入済額	収入率
市 税	134億6,682万円	131億5,199万円	97.7%
地方譲与税など	24億1,812万円	23億9,917万円	99.2%
分担金・負担金	3億1,781万円	2億8,601万円	90.0%
使用料・手数料	7億5,721万円	6億6,011万円	87.2%
国庫支出金	119億9,101万円	114億5,942万円	95.6%
県支出金	16億8,631万円	10億4,370万円	61.9%
財産収入など	6億8,383万円	3億1,188万円	45.6%
繰越金	4億133万円	6億2,431万円	155.6%
諸収入	6億5,100万円	2億8,074万円	43.1%
市債	16億7,049万円	870万円	0.5%
合計	340億4,393万円	302億2,603万円	88.8%

「地方譲与税など」…地方譲与税、地方交付税、その他交付金の合算

「財産収入など」…財産収入、寄附金、繰入金の合算

▼歳出

区分	予算額	執行済額	執行率
議会費	1億7,813万円	1億7,437万円	97.9%
総務費	33億6,788万円	22億4,277万円	66.6%
民生費	167億4,775万円	154億2,807万円	92.1%
衛生費	22億1,832万円	15億8,346万円	71.4%
労働費	5,351万円	5,028万円	94.0%
農林水産業費	3億6,179万円	2億6,108万円	72.2%
商工費	6億785万円	5億6,599万円	93.1%
土木費	20億8,959万円	12億1,528万円	58.2%
消防費	11億9,144万円	10億1,501万円	85.2%
教育費	34億9,389万円	27億8,476万円	79.7%
公債費	37億2,378万円	33億723万円	88.8%
予備費	1,000万円	0円	0.0%
合計	340億4,393万円	286億2,830万円	84.1%

## ●特別会計執行状況

会計名	予算額	収入済額	収入率	執行済額	執行率
土地取得	3億8,784万円	308万円	0.8%	3億8,783万円	100.0%
国民健康保険	57億9,284万円	53億6,893万円	92.7%	50億1,478万円	86.6%
後期高齢者医療	6億6,589万円	6億3,957万円	96.0%	6億4,085万円	96.2%
介護保険	37億5,419万円	32億1,005万円	85.5%	34億2,886万円	91.3%
墓地公園	527万円	1,167万円	221.4%	348万円	66.0%
大津湖南都市計画事業栗東新都心土地地区画整理事業	7,637万円	190万円	2.5%	7,630万円	99.9%
農業集落排水事業	4,559万円	556万円	12.2%	3,033万円	66.5%
合計	107億2,799万円	92億4,076万円	86.1%	95億8,243万円	89.3%

特別会計…国民健康保険のように相互扶助を目的とした事業や農業集落排水のように受益の程度に応じた事業は、原則として受益者たちが負担するお金で運営するため、一般会計とは別の「特別会計」になっています。

## ●水道事業会計・公共下水道事業会計執行状況

▼水道事業会計

	予算額	収入・執行済額	収入・執行率
収益的	収入 12億9,205万円	12億7,757万円	98.9%
	支出 12億6,075万円	12億1,417万円	96.3%
資本的	収入 3億5,130万円	2億1,714万円	61.8%
	支出 9億1,762万円	7億6,042万円	82.9%

▼公共下水道事業会計

	予算額	収入・執行済額	収入・執行率
収益的	収入 18億1,316万円	18億2,823万円	100.8%
	支出 16億4,081万円	16億2,129万円	98.8%
資本的	収入 9億6,956万円	9億180万円	93.0%
	支出 17億3,899万円	16億5,098万円	94.9%

※水道事業会計・公共下水道事業会計は民間企業のように、その事業の収入で支出を賄う独立採算の企業会計を採っています。

収益的支出は、人件費や物件費など毎年必要な経費、資本的支出は、新しい管の敷設などに必要な経費のことです。

## ●市債の現在高

一般会計	373億6,601万円
土地取得特別会計	8億1,900万円
大津湖南都市計画事業栗東新都心土地地区画整理事業特別会計	1億7,324万円
農業集落排水事業特別会計	9,491万円
水道事業会計	34億2,976万円
公共下水道事業会計	150億9,953万円
合計	569億8,245万円

※市民1人当たり812,109円の現在高です。

## ●基金の現在高

財政調整基金	16億7,319万円
減債基金	28億6,483万円
東海道新幹線（仮称）びわこ栗東駅建設等整備基金	5,443万円
墓地公園等整備基金	3億1,721万円
その他特定目的基金	6億3,363万円
土地開発基金	6億136万円
その他定額運用基金	1,000万円
合計	61億5,465万円

※市民1人当たり87,716円の現在高です。



圃財政課 財政係

☎ 551-0100 FAX 554-1123

# 避難時の感染症に備えよう

〇 危機管理課 総合防災・危機管理係  
 ☎ 55110109 FAX 5189833

これからの台風シーズンに備え、災害時の避難行動にもコロナ対策の「新しい生活様式」を取り入れていくことが大切です。地震などの自然災害はいつ起こるか分かりません。事前に総合防災マップなどを確認し、災害時には安全な場所に避難することが原則です。

避難所では、感染症対策を行いますが、大勢の人が集まると、密閉・密集・密接の「3密」状態になることが予想され、感染のリスクが高まります。自宅での安全確保が可能な場合、避難所に行く必要はありません。また避難所だけでなく、親戚や友人宅に避難する「分散避難」を行うことも考えてみましょう。有事に備え、今一度、総合防災マップや下記の内容を確認しておきましょう。



▼ 栗東市総合防災マップ WEB版



## ■ 避難情報などを5段階で示す大雨警戒レベルについて

警戒レベル	避難情報	取るべき行動
<b>警戒レベル4までに必ず避難！</b>		
<b>5</b>	緊急安全確保	大雨特別警報 <b>命の危険 直ちに安全確保！</b> 大雨特別警報など、災害発生または切迫した状況。
<b>4</b>	避難指示	危険な場所から <b>全員避難</b> 土砂災害警戒情報など、災害のおそれが高い状況。 危険な場所から <b>全員避難</b> （立ち退き避難または屋内安全確保）する。
<b>3</b>	高齢者等避難	危険な場所から <b>高齢者などは避難</b> 危険な場所にいる高齢者や避難に時間がかかる人は避難（立ち退き避難または屋内安全確保）する。
<b>2</b>	大雨・洪水注意報	<b>自らの避難行動を確認</b> ハザードマップなどにより、自宅などの災害リスクを再確認。避難情報の把握手段を再確認する。など
<b>1</b>	早期注意情報	<b>災害への心構えを高める</b>

「避難勧告」「避難指示」が一本化されました

### ■ 避難所における感染症対策

- 災害発生前にすべきこと
- 避難所以外への避難の検討  
避難所が過密になることもあります。親戚や知人の家、近所の安全な場所へ避難することを考え、前もって相談しておきましょう。

### ○ 避難所内での感染対策

- 手洗いや咳エチケットなどの基本的な感染症対策の徹底
- 定期的な換気、スペースの確保

▶ 厚生労働省  
 「災害時における避難所での感染症対策」



## 第28回 RITTO フォトコンテスト 入賞作品決定

栗東市観光協会主催の「第28回 RITTO フォトコンテスト」には参加者44人、155点もの作品の応募がありました。写真部門入賞作品は、手原駅2階にある栗東観光案内所で展示しています。

SNS部門は、インスタグラム栗東市観光協会公式アカウント (@rittokankokuyokai) で発表しています。こちらも是非ご覧ください。  
 ※今年も「第29回 RITTO フォトコンテスト」を開催します。作品募集の詳細は、8月に協会ホームページ (<https://www.rittokanko.com/>) で公開予定です。



最優秀賞「肅然の仁王像」  
 ● 撮影場所…金勝寺  
 ● 撮影者…中野駿太さん

〇 一般社団法人 栗東市観光協会  
 ☎ 55110126  
 FAX 55116158



# ともじりくる新しい時代のまちづくり



本市では、市内を拠点に活動する、あるいは活動しようとするNPO法人や市民活動団体（自発的で公益的な活動を行う団体）を元氣な栗東市を共に築くパートナーとして位置づけ、助成金の交付や広報、サポート講座などの支援を行っています。

また、令和2年度より、新たにふるさと納税を活用した市民活動の支援制度として「未来へつなぐ市民活動応援事業」を創設しました。

あなたのアイデアでまちを元氣に

■令和4年度実施「元氣創造まちづくり事業」「協働事業提案制度」の実施団体、および「未来へつなぐ市民活動応援事業」の支援希望団体を募集します。

「栗東をもっと元氣によりよいまちに…」そんな皆さんの素敵な思いを提案・実現してみませんか？

	元氣創造まちづくり事業	協働事業提案制度
助成金額	20万円まで	100万円まで
助成率	総事業費の4分の3以内	
募集期間	令和3年7月15日(木)～8月27日(金)	
助成対象期間	令和4年4月1日～令和5年3月31日	
審査方法	書類審査、公開プレゼンテーション	書類審査、協働担当課によるヒアリング、公開プレゼンテーション

	未来へつなぐ市民活動応援事業（支援希望団体募集）
制度概要	市民活動団体は、事前にふるさと納税の活用先として市に登録することができます。市内外の人から応援をしてもらうことで、活動資金を調達することが可能となります。
募集期間	令和3年7月15日(木)～8月27日(金)
審査方法	書類審査、登録審査会による公開ヒアリング

※募集要項は市ホームページに掲載します。

■「元氣創造まちづくり事業」「協働事業提案制度」「未来へつなぐ市民活動応援事業」募集説明会

実施団体および支援希望団体の募集にあたり、制度の仕組みや申請書の書き方、申請の流れや公開プレゼンテーション、公開ヒアリングの進め方などについての説明会を開催します。応募を検討している人や興味のある人は、ぜひご参加ください。また、参加の際には下記問合せ先へ、事前の申込みをお願いします。

●日時：7月17日(土)14時～15時30分  
 場所：コミュニティセンター大宝東大会議室

●日時：7月20日(火)19時～20時30分  
 場所：市役所2階第4・5会議室

※新型コロナウイルス感染症の影響により、説明会や審査方法などを急ぎよ変更する場合があります。

■「まちづくりのパートナー」元氣創造まちづくり事業」

7団体が工夫を凝らしながら活動を進めています。

▼詳しくはこちら



・ふらっとRittto  
 〈子ども立ち寄りステーションふらっと&まなび場ふらっとJr〉

・栗東いちじく生産組合  
 へりっとう無花果コンサート2021

・シニア子育てサロン「ぽっけ」  
 〈シニア子育てサポート事業〉

・大宝村ふるさと絵図の会  
 〈大宝村ふるさと絵図の解説書作成と活用〉

・治西ゆづあいスポーツクラブ  
 〈治西ゆづあいスポーツクラブのキッズスポーツ応援、シニア世代のヘルスサポート、広報強化プロジェクト〉

・NPO法人街道をいかしたまちづくりの会  
 〈旧街道の町家風景の保存〉

・びわ湖ブランドコーラス隊  
 〈びわ湖ブランドコーラス隊〉

・未来へつなぐ市民活動応援事業」各団体にふるさと納税を通じた応援をお願いします。

▼詳しくはこちら

●子育てサロンCOCO愛

●栗東生活支援協議会

●栗東演劇祭実行委員会



岡自治振興課 協働まちづくり係

☎ 5511・02900

FAX 5511・0432

# 災害などへの備え 地域における「助け合い」の輪を！

## ■災害時避難行動要支援者登録制度

災害時には、地域・ご近所の助け合いが大切です。この制度は、災害発生時に、安否の確認や避難の手助けが地域の中で速やかに行われるように、支援を要する人に登録いただいているものです。日頃から地域の人どっしの「つながり」「見守り」など、顔の見える関係づくりをしましょう。  
※災害時の支援を確約するものではありません

- 登録の対象となる人（在宅の人）
- ①75歳以上でひとり暮らしの高齢者、または、高齢者のみの世帯
- ②介護保険の要介護1以上の人
- ③身体障害者手帳1・2級の人
- ④療育手帳A1・A2の人
- ⑤精神障害者保健福祉手帳1級の人
- ⑥難病の人
- ⑦災害時に自ら避難することが困難で支援を要する人

## ●登録方法

所定の申請書（担当課に設置、市ホームページからもダウンロード可）を直接または郵送で下記まで提出ください。随時、受付いたします。

※避難行動要支援者名簿の提供を受けた支援者などに対しては、災害対策基本法などにより、守秘義務が課せられています。

避難時に支援を受けやすくなります



岡社会福祉課 社会福祉係

☎ 55110118

FAX 55333678

# 第2回「りっとうプレミアム付商品券2021」

本市では、新型コロナウイルス感染症による影響から、元気な地域経済を取り戻すことを目指して、栗東市商工会とともに、市内の280店舗以上で使用できるプレミアム付商品券を、今年度は3回発行します。  
第2回分は、8月に発行します。

## ●商品券内容

- 5千円／1冊
- 500円券×12枚（6千円分）
- 券種内訳：一般店専用券6枚、全店共通券6枚

## ●販売対象者

市内に在住または在勤している人

## ●購入申込期間

令和3年7月1日（木）～7月15日（木）

## ●販売期間・発行冊数

令和3年8月1日（日）～8月10日（火）  
1万8千冊

## ●使用期間

※申込多数の場合、抽選  
令和3年8月1日（日）～10月31日（日）



※画像はイメージです。このデザインは変更になる可能性があります。

## 【予告】第3回分の発行

次回の「りっとうプレミアム付商品券2021」は、令和3年12月に発行予定です。

また、市制施行20周年記念事業の一つとして、JRA栗東トレーニング・センターにゆかりの名馬（有名引退馬）をモデルとした「馬カード」を、プレミアム付商品券取扱店舗において配布する予定です。詳細は改めてお知らせします。

※申込みの詳細は、別添の折込チラシをご覧ください。

岡栗東市商工会

☎ 55206661

FAX 55335263

(担当：馬場、樋上)

商工観光労政課 商工振興係

☎ 55110236

FAX 55110148

# 令和3年度後期高齢者医療制度のお知らせ

■8月1日から有効の新しい被保険者証を送付

新しい被保険者証は、7月中旬に簡易書留郵便で送付します。令和3年8月1日以降は、今お持ちの被保険者証は使えませんがご注意ください。



新しい被保険者証は、  
びわ色になります。

■「限度額適用・標準負担額減額認定証」、「限度額適用認定証」(以下、**限度額証**)

入院時や、高額な外来診療を受けられるときに、医療機関の窓口で限度額証を提示すると、保険適用の医療費の支払いの上限が限度額までと

なり、非課税世帯の人は入院時食事代が減額されます。

●対象となる被保険者

●令和3年度住民税が非課税世帯の人

●3割の被保険者証をお持ちの人で令和3年度の住民税課税所得が145万円以上690万円未満の人

●手続き方法

●令和3年7月31日まで有効の限度額証をお持ちの人で、令和3年8月以降も該当する人には新しい被保険者証に同封して郵送しますので、申請手続きは不要です。

●対象となる人で限度額証をお持ちでない人は、被保険者証と身分証明(顔写真付きなら1点、その他なら2点)をお持ちの上、保険年金課高齢者医療係の窓口で申請してください。(郵送での手続きも行っています。)

■令和3年度の保険料を通知

後期高齢者医療制度の被保険者の皆さんに、令和3年度の1年間の保険料の額や、支払い方法についての通知書を、7月中旬に郵送します。

令和3年度の保険料率 (年額)

区分	保険料率
被保険者均等割額	45,512円
所得割率 ※	8.70%
年間保険料の上限額	64万円

※「所得割額」の計算方法…総所得金額等から基礎控除の43万円を差し引いた金額×上記の割合

●保険料の計算の基準

●令和3年度の保険料は、令和2年中の所得にもとづいて計算します。

●保険料の支払方法

●通知書の「特別徴収」の欄に金額が記載されていれば、その金額が公的年金から引去りされます。「普通徴収」の欄に金額が記載さ

れていれば、納付書または口座振替でお支払いいただくこととなります。

■保険料の特例的な軽減を見直します

●保険料の均等割については、これまで法令に基づき軽減に特例的に乗せして軽減を行ってきましたが、令和3年度は、これまで軽減特例の対象だった人(7・75割軽減該当)も本則通り7割軽減になります。

●税制改正に伴い、軽減判定の基準額が変更になります。

●詳しい案内は、7月に後期高齢者医療保険料額決定通知に同封して郵送するチラシをご覧ください。

●円市役所 保険年金課 高齢者医療係

☎ 551・0361

☎ 553・0250

☎ 滋賀県後期高齢者医療広域連合

☎ 522・3013

FAX 522・3023



## 子育て応援く遊ぼう！集おう！ 地域子育て支援センター・児童館

本市では子どもの健やかな育ちを支える環境づくりとして、地域子育て支援センター・児童館を設置しています。親子が気軽に集い、遊びやふれあいをとおしてコミュニケーションできる場所です。また、子育てについての相談に応じているほか、講座や活動を通じて、子育ての情報を提供しています。

子どもだけでなく保護者の支援を行うことで、保護者がゆとりと生きがいをもって、楽しみながら子育てできるように応援しています。市内在住の0歳から18歳未満のすべての子ども（未就学児童は保護者同伴に限る）が利用できますので、ぜひご来館ください。

施設名	所在地	問合せ	開館日	*開館時間
地域子育て包括支援センター 大宝東児童館	糺二丁目4番5号 ウイングプラザ2階	☎ 551-2370 ☎ 551-2360 FAX 551-2330	月～土	9:00 ～ 17:00
地域子育て支援センター 治田東児童館	安養寺190番地 (なごやかセンター内)	☎ 554-6115 FAX 554-6116		
地域子育て支援センター 金勝児童館	御園983番地	☎ 558-3527 FAX 558-3527	火～金	
葉山児童館	高野568番地1	☎ 553-8796 FAX 553-8796	火・水・金	
葉山東児童館	小野480番地1	☎ 552-6149 FAX 552-6249	火・木・金	10:30 ～ 17:00
治田児童館	目川871番地1	☎ 551-1431 FAX 551-1431		
治田西児童館	小柿一丁目 10番10号	☎ 554-1035 FAX 554-1066	火・水・金	
大宝児童館	糺六丁目 13番10号	☎ 551-1950 FAX 551-1950		
大宝西児童館	霊仙寺四丁目 2番66号	☎ 552-7240 FAX 552-7240	火・木・金	

\*新型コロナウイルス感染症拡大予防対策のため、当面の間開館時間を16:30までとしています。



☎ 地域子育て包括支援センター  
☎ 551-2370  
FAX 551-2330

## 隣保館デイサービス 「ひだまりひろば」で

### 介護予防をはじめてみませんか？

ひだまりの家では、高齢者の閉じこもり予防や健康維持を目的としたデイサービスを行っています。これからの時代は、介護予防が大切です！「いつまでも自分の事は、自分で」を目標に、健康チェックをしながら、楽しい時間を一緒に過ごしませんか？

介護保険を受けていない人で「どこか行きたいなあ」と思っている人や、ご家族で「おばあちゃん、おじいちゃん最近家に閉じこもりがちだなあ」など、心配に思っている人は、ぜひお問合せください。市内全域に送迎も行っています。

・実施日：火・水・木・金・土曜日

※木曜日は第2・4のみ開催

・費用600円～1400円（所得により変わります）

・内容：健康チェック・朝の体操・脳トレ・入浴・昼食・レクリエーション・送迎など

・対象：本市在住で、概ね65歳以上の介護保険の認定を受けていない人

\*お試し1日体験も、随時受け付けています。（食事代600円が必要）

#### 身体活動



#### 頭の体操



#### レクリエーション



☎ ひだまりの家

☎ 552-1000  
FAX 552-1154

# 令和3年度栗東市ふるさと納税 「ふるさと記念品」の募集をしています

本市では、ふるさと納税により一定額以上の寄附をされた人へのお礼に、栗東の特産品やサービスを「ふるさと記念品」として贈呈する事業を実施しています。

栗東の魅力を「味わえる」「感じていただける」「体験できる」など栗東のPRに繋がるものを提供いただける事業者、商品を募集します。  
新たな事業展開の一つとして、ふるさと納税制度を活用しませんか？

## ■参加することのメリット

・事業者名や商品名を全国にPRできます

市ホームページやふるさと納税ポータルサイトに事業者名と商品名が掲載されるので、全国に広くPRすることができます。

## ・自社製品の販売促進に役立ちます

記念品を受け取った寄附者が、リピーターとして後日商品を直接購入する可能性があります。また、記念品の発送時に商品チラシなどを同封することができます。

## ■応募要件

①市内に本店もしくは主たる事業拠点（工場などを含む）を有する事業者

②納税到来分の市税に滞納がない事業者

## ■募集期間

令和3年6月1日(火)～  
令和4年2月28日(月)まで

## ■応募方法

市ホームページから申請書をダウンロードして、必要事項を記入の上、添付書類と合わせて元気創造政策課まで直接、郵送またはメールで提出してください。

▼詳細・申請書はこちらから



## 元気創造政策課

地方創生・馬事業推進室

☎551・1808

FAX 554・1123

✉ genki@city.ritto.lg.jp



# 市長からのメッセージ

## ワクチンの早期接種に向けて全力で取り組みます

新型コロナウイルス感染症の拡大防止に向け、4月25日より65歳以上の高齢者を対象とした新型コロナウイルスワクチンの集団接種を開始し、6月からは地域の医療機関での個別接種も開始いたしました。

国では東京と大阪に大規模接種センターを設置され、県においても7月から福祉施設職員などを対象とした大規模接種会場の設置を予定されるとともに、全国的に職場や大学などを単位に行う職域接種も順次実施する動きがみられます。

6月以降ワクチンの供給が安定してきたこと、さらには7月末までの接種を希望される高齢者へのワクチン接種完了に向け、集団接種枠の拡大を行っています。予約開始日に受付が終了している場合でも、キャンセルなどにより、空きが出てくる場合がございますので、随時予約状況の確認をいただきますようお願いいたします。

また、並行して個別接種も始まっていることから、集団接種での予約から個別接種に変更された場合、国の大規模接種センターでの接種に変更された場合には、必ずキャンセルの手続きをいただきますようお願いいたします。

今後、まずは64歳以下の基礎疾患をお持ちの人へのワクチン接種を優先して行うとともに、7月末をめどに64歳以下の皆さんへのワクチン接種券の発送を予定いたしております。詳しくは、別紙折込に記載をいたしておりますので、ご確認ください。

引き続き新型コロナウイルスワクチンの接種を希望される皆さんに早期に接種をいただけるよう、全力で取り組んでまいりますので、ご理解、ご協力を賜りますようお願い申し上げます。

栗東市長

野村昌弘

## 子育て情報

### 夏を元気に 過ごすために

岡地域子育て支援センター治田東

☎ 554-6115 FAX 554-6116

梅雨が明けると一気に気温が上が  
り、暑い日が続きます。急な気温や  
湿度の変化は体温調整機能が未熟な  
子どもの体に大きな負担をかけま  
す。夏は暑さで体力を消耗し、食欲  
がなくなる反面、冷たい飲み物を飲  
みすぎたり、夜の寝苦しさで睡眠不  
足になったり、体調を崩しやすくな  
ります。

夏を元気に過ごすポイントは「栄  
養」と「休養」です。まず「栄養面」  
では、バランスのとれた栄養価の高  
い食事をとることが大切です。肉や  
魚、大豆、卵や乳製品などに多く含  
まれるタンパク質は筋肉や臓器など  
の体をつくり、豚肉やうなぎなどに  
含まれるビタミンB群は、老廃物を  
代謝して疲労回復させてくれる働き  
があります。また、夏の日ざしをた  
っぷり浴びて育った夏野菜に含まれ

るビタミン、ミネラルは、体の働き  
を調整してくれます。汗をかくこと  
によるビタミン、ミネラル不足を補  
うために、この時期の食事に積極的  
に取り入れましょう。

次に「休養面」では、厳しい夏の  
暑さに無理をせず、早めの休息をと  
ることが大切です。エアコンなどの  
空調を上手に利用し、過ごしやすい  
環境を整えるとよいでしょう。子ど  
もは汗っかきですが、汗をかくこと  
により体温調整ができていくわけ  
ではありません。遊びに夢中になるこ  
とで熱中症を引き起こす可能性が高  
くなるため、こまめに水分補給を行  
い、子どもの顔色や体調の変化をチ  
ェックすることも忘れないようにし  
ましょう。

また、新型コロナウイルス感染症  
拡大防止のための、夏季のマスク着  
用は特に注意が必要となるため、大  
人がしっかりと気を配るようにしま  
しょう。



## 消費生活アドバイス

### ■新型コロナワクチン詐欺に注意！

#### <事例>

- ・中国製ワクチンを有料で接種しないかという勧誘があった。
- ・携帯電話に新型コロナワクチンの関連で口座情報を尋ねる電話があった。
- ・携帯メールに「ワクチン接種の優先順位を上げる」というメッセージが届いた。

#### <アドバイス>

新型コロナワクチンの接種は無料です。ワクチン接種に関連して費用を求められても決して払わないでください。国や市の行政機関が「ワクチン接種に必要」と言って個人情報や口座番号を電話やメールで聞くことはありません。少しでもおかしい、不安だと感じたときは「新型コロナワクチン詐欺 消費者ホットライン 0120-797-188」、または消費生活相談窓口へご相談ください。

岡自治振興課 消費生活相談窓口（相談無料）

9:15～12:00、13:00～16:00

☎ 551-0115 FAX 551-0432（平日）

滋賀県消費生活センター（相談無料）

9:15～16:00 ☎ 0749-23-0999（平日・土曜）

## よりよく生活するための 12か条<sup>(39)</sup>

### 「ありがとう」の言葉を大切に

#### 治田西幼稚園

治田西幼稚園では、毎日、給食センターから栄養たっぷりの給食が届きます。

給食を食べ終わった子ども達は、保育者と一緒に、食缶や食器を乗せたワゴンを配膳室まで返却します。その際に、笑顔とともに「ありがとう」「おいしかったよ」「ごちそうさまでした」と、思い思いに感謝の気持ちを伝えます。

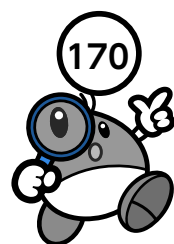
命あるものをいただくことに対して、また、給食にかかわってくださっているたくさんの人に対して、「ありがとう」の感謝の気持ちを伝えるとともに、人とのつながりを大切に子どもを育てていきたいと思えます。



岡幼児課 ☎ 551-0424 FAX 551-0149



# りっとう再発見



## 出征幟

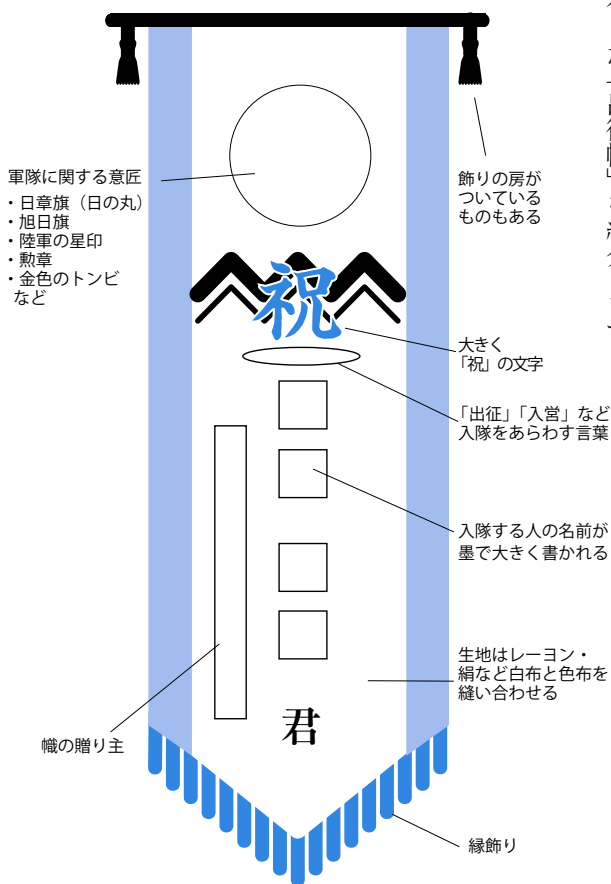
栗東歴史民俗博物館では、本市の「心をつなぐふるさと栗東・平和都市宣言」を受け、平成2年度から、戦争と平和をテーマとした「平和のいしずえ」展を開催しています。

展示を構成する資料の多くは、展示の趣旨に賛同あるいは期待して下さる栗東地域の人たちから提供されたものです。

今回はその中から、日中戦争前後から太平洋戦争の終盤にかけ全国的に流行した「出征幟」を紹介します。



▲兵士の出征



栗東歴史民俗博物館  
☎554・2733 FAX554・2755

「幟」は「幟旗」の略で、縦長の旗のことです。古くは戦の際に、敵味方を区別したり、陣地の目印に使われたのですが、ここで紹介する「出征幟」は戦場へ赴く若者たちへのはなむけとして、家族や知人・職場や地域の人びとが贈ったものです。

明治時代から昭和20年の敗戦まで日本には徴兵制がしかれ、成人男性には兵役義務が課せられていました。兵役につくため入隊すれば、決められた期間（通常は2年程度）は家族や仕事を離れることとなりますし、もちろん戦場で負傷したり命を落とす危険もありますから、本人にとっても家族や周囲の人びとにとっても兵役は大きな負担でした。しかし、兵役は当時の憲法でも定められた「国民の義務」だったため拒否することは難しく、社会的にはむしろ喜ばしく名誉なこととして扱われていました。若者の入隊のために用意された出征幟が明るく晴れやかな雰囲気になっているのはそのためです。

出征幟は、入隊が決まった若者の家の周囲に立てられ、どこの誰が入隊するか地域の人びとに情報を伝える一種

のメディアとして機能しました。また、神社などで行われた戦勝祈願のセレモニーや駅まで若者を見送るパレードでも、打ち振られる「日の丸」の小旗とともに欠かせない小道具となりました。

多くの若者の入隊を「名誉の門出」として演出した出征幟ですが、太平洋戦争末期の戦況悪化の中で、情報漏洩を防ぐため入隊セレモニーが禁止されたことなどから、敗戦より一足先にその役割を終えていきました。

現在、栗東歴史民俗博物館には20点の出征幟が収蔵されており、「平和のいしずえ」展でも順次これらの幟を紹介していきます。戦場に散った若者たちと、彼らを送り出した地域の人びと双方の思いを今に伝える出征幟をご覧いただき、戦争と平和について考える機会としていただきたいと思います。

■特集展示「平和のいしずえ2021  
〜戦時下のくらし〜」

会期：7月17日(土)〜9月5日(日)まで  
※詳細はお知らせ版8ページをご覧ください。

差しのべる その手が 心の架け橋に  
～2020年度 21世紀スローガンコンテスト 優秀賞作品～

# うますぎる 栗 栗 栗

RITTO  
SHIGA, JAPAN

美味い！みごとな料理  
上手い！たくみな技術  
旨い！！くらしの知恵  
馬！！栗東といえば  
など、まちの「うますぎ！」を紹介します。

## 栗東いちじく

ビニールハウスの中で太陽の光をいっぱい浴びて甘く赤く実った栗東いちじくは、本市の特産品です。7月下旬から旬をむかえ、10月まで出荷されます。

栗東いちじくの栽培方法は、化学肥料・農薬の使用量を標準の半分以下に減らした「滋賀県環境こだわり農産物栽培基準」により、ビニールハウス内で全量栽培しています。

朝どりされたいちじくは、卸売市場や直売所などに出荷されます。鮮度にこだわるため近隣での販売が多く、他ではなかなか手に入らない貴重な果物です。

栗東いちじくは、生でそのまま食べるのはもちろんのこと、お菓子、ケーキやタルト、サラダ、マリネ、天ぷらなど、アイデア次第で沢山のレパートリーが広がります。

夏の風物詩としてご賞味ください。



園農林課 農政係

☎ 551-0124 FAX 551-0148

## 山科精器株式会社



### ■産業や医療を支えています

山科精器株式会社は、金属を材料とする製品の部品を加工するために、金属材に穴を開けたり削ったりする「工作機械」をつくることを主軸に発展してきました。今では、省人化・省力化を提案し、生産性の向上・人手不足の解消に貢献する「FA事業」、熱エネルギーを有効活用し、暮らしと産業を支える「熱交換器事業」、産業機械の潤滑に使用される「油機事業」、高い設計力でドクターの「困った」に対応する「メディカル事業」、これらの事業でお客様のさまざまな要望に応えています。常にお客様の希望に応えるオーダーメイドの機械・機器をつくることによって、人々が平和で豊かに暮らせる社会を目指しています。

### ■さらなる飛躍に向けて

1939年の設立から工作機械の製造に始まり、手術用処置器具の提供など幅広い事業にチャレンジしてきました。近年は搬送機を手掛けるなど、たゆまぬ挑戦が評価され、「地域未来牽引企業」に選定されました。その他にも、「第5回ものづくり日本大賞経済産業大臣賞特別賞」や「関西ものづくり新撰」、「はばたく中小企業・小規模事業者300社」なども受賞してきました。

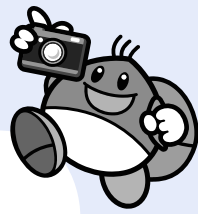
今後も、ものづくりを通じて、人々のより豊かな社会を支えられるようチャレンジを続けてまいります。



■住所…東坂 525 ☎ 077-558-2311

■ホームページ…<https://www.yasec.co.jp/>

コロナでも 思いやりには 自粛なし  
～令和2年度人権啓発作品 標語の部 佳作作品～



## やさしい野菜教室

5月21日(坊袋)

野菜を育て収穫する喜びを感じるどころから始め、安心安全な野菜の出荷をめざす、初心者向けの野菜教室が開講。

夏に収穫する野菜の露地栽培を実践と座学で学びます。初回はエダマメで、受講者は熱心に話を聞いた後、丁寧にポットに種を蒔きました。

今後、数種類の野菜の栽培を順に学んでいきます。



## 旧和中散本舗 春の特別公開

5月22日～23日・28日～30日の5日間

(旧和中散本舗・大角家)

旧和中散本舗は、春と秋に特別公開を実施。

春の特別公開の期間中、庭園のサツキやカキツバタなどが見ごろを迎え、来場者はボランティアガイドの説明を聴きながら、江戸時代をしのいでいました。(秋の特別公開は9月23日から26日の4日間の予定です)



(株)セブン-イレブン・ジャパン  
(6月3日)



日本郵便(株)  
(6月3日)

## 包括連携協定を締結

(株)セブン-イレブン・ジャパン、日本郵便(株)とそれぞれ、包括連携協定を締結しました。

協働による活動で、安心して暮らせる地域社会づくりや、地域活性化に向けた取組みを推進していきます。なお、新型コロナウイルス感染拡大防止のため、締結式は実施していません。



## ササユリ鑑賞会

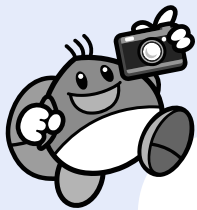
6月12日(栗東自然観察の森)

ササユリは日本を代表するユリで、梅雨の蒸し暑い季節に見ごろを迎えます。

野生のササユリは他の地域でも少なくなりつつあり、観察の森でも大切に守り育てられ、淡いピンクの花を咲かせます。

貴重な花を、香りとともに楽しみました。





# 栗東市の出来事をお伝えします！



## 栗東ステークス

5月16日（中京競馬場）

今年は、「栗東市制施行 20 周年記念 栗東ステークス」と冠して、開催。京都競馬場が改修工事のため、場所を中京競馬場に移してレースが行われました。

幸英明騎手騎乗、栗東トレーニング・センター所属の「メイショウオーパス」が 16 頭の先頭を走り抜き、優勝しました。

© J R A



## 子育て世代×シニア世代の交流

5月29日（さきら 小ホール）

シニア世代も参画する子育てサークルと、そのサポートを受けてみたいという子育て世代が交流できる場として「つながる交流会」が開催。

参加団体の紹介の後、各ブースで詳しく話を聞く参加者や、サークルでの活動に興味のある参加者など、子どものためにという思いの周りに笑顔があふれました。



## 小さな灯運動 大阪ガス寄贈

6月3日（市役所）

小さな灯運動は、Daigas グループの企業ボランティア活動の一環とした、社員のチャリティー運動で、今年は、市内9幼稚園におりがみ、パネルシアター、サッカーボールなどの教育物品の寄贈を受けました。

未来ある子どもたちの教育活動に大切に使用させていただきます。



## 栗東 100 歳大学開講直前公開講座

6月8日（ウイングプラザ）

第5期の開講にむけた公開講座では、（一社）健康・福祉総研 理事長 國松善次さんが、今年1月に制定された栗東はつらつ 100 歳条例と 100 歳大学について講演されました。

参加者は、健康寿命を延ばし、地域社会の一員として活躍するためのヒントに、耳を傾けました。



### 宮城 定右衛門さん(荒張・82歳)

元金勝生産森林組合長。滋賀県山林種苗協同組合を立ち上げ、現在は代表理事。平成13年に滋賀県指導林家に認定され、林業後継者の育成に努めるとともに、森林環境学習「やまのこ」事業に協力。平成23年度緑化功労者「林野庁長官賞」受賞。林業の発展に寄与されたとして、平成30年に黄綬褒章を受章。令和2年度近江米食味コンクール環境こだわりコシヒカリ部門で優秀賞受賞。その他数々の賞を受賞。現在は、米や野菜、栗東いちじく、モモやブドウなどさまざまな農作物を生産。

米や果樹を育てる農家でありながら、林業を営む走井在住の宮城さん。自身の田畑だけでなく、地域の農林業の振興発展のため、80歳を超えた今もなお、大好きな仕事に情熱を持って精力的に活動を続ける宮城さんに話を伺いました。

### ■これまでの取組みを教えてください

高校卒業と同時に、両親とともに水田や畑、山林の経営に参画しました。栗東に特産物を作りたいとの思いから、栗東いちじく生産組合を立ち上げ、いちじくジャムの製造販売やいちじくのワイン煮を開発しました。稲作では、金勝地域の清く澄んだ水で作られた良食味米を「こんげ清流米」として

### ブランド化も実現しました。

林業では、金勝生産森林組合の組合長として、平成23年に県内の森林所有者では初の森林認証を取得し、森林のCO<sub>2</sub>吸収量などを国が認証する「J-Cレジット」の制度に積極的に取り組み、その後のクレジット認証につなげることができました。

### ■農業と林業の兼業スタイル

春夏は農業に勤しみ、秋冬は林業で山へ行きます。当時は、安定した経営のために兼業を始めましたが、いつしかどちらの仕事も、試行錯誤を繰り返しながら、地域資源の特産化や環境保全など地域のためになることを考え、取り組みようになりました。

### ■今後の目標は？

花粉症の軽減のため、飛散が少ない滋賀県産少花粉スギ苗木「近江さわやか杉」を生産しています。今後も、伐採跡地に植樹し、苗木の増産を続け、少しでも県民が安心して暮らせる森林環境づくりを推進し、次世代に受け継ぎたいです。滋賀で種をとり、滋賀の山で苗木を植えて流通できるような林業の「地産地消」の道筋を作り、来年6月の植樹祭でPRしていきたいと考えています。農業では、米や野菜、果樹のほかにも、栗東の地域資源を活かした特産品ブランドの開発にも力を入れていきたいです。

人生のゴールが見えてきました。自然に囲まれて大好きな農林業に携わりながら、これからも夢や目標に向けて、前向きに生きていきたいです。



▲ブルーベリーの収穫が楽しみと語る宮城さん

栗東市公式 Facebook

うま  
すぎる  
栗東

RITTO  
SHIGA, JAPAN

「栗東のヒト・モノ・コトに出会えるページ」。  
市民記者「リットウミツケター」と市とが  
協働で情報発信をしています。

うますぎる栗東 検索

問合せ…秘書広報課  
☎551-0641 FAX553-1280

今までに無かったオフィス用品購買システムを提案する!

smartoffice

株式会社 宝文堂

http://www.hobun-do.com  
Tel:077-551-1111 Fax:077-551-2345  
滋賀県栗東市手原4-2-28

広告欄



栗東市公式 SNS から  
最新情報を  
発信しています!



人口データ  
6月1日現在

- ・人口 70,179人(-43)
- ・男 34,956人
- ・女 35,223人
- ・世帯 28,971世帯(+7)

※( ) 前月比