



夢いっぱいの願い、天まで届け

今月の主な内容

- ・特集 公式Facebook「うますぎる栗東」
- ・市制施行20周年記念 うまいを撮ろう！
うますぎる栗東 フォトグランプリ
- ・市長への手紙
- ・うますぎる栗東大使 澤田 真一さん

7月6日、治田東幼稚園の3歳児の親子で、星に願いが届くようにと、七夕のステッキづくりを楽しみました。

地域からいただいた笹には、園児が作ったスイカの笹飾りや色とりどりの短冊が飾られ、親子で願いごとを確認する微笑ましい姿がありました。みんなの願いが叶いますように…

協働 Facebook ページ うますぎる栗東



うま
すぎる
栗東
RITTO
SHIGA, JAPAN

@rittocity



「うますぎる栗東」 = 「栗東のヒト・モノ・コト」に出会えるページ

市民と行政がともにまちの魅力を発信する、栗東市の公式 Facebook ページ「うますぎる栗東」。平成 29 年に Facebook を一新し、「うますぎる栗東」としてリニューアル。少しずつフォロワー数を増やし、7月に 2000 フォロワーを達成しました。栗東の魅力と、行政からの情報だけでなく、「りっとうミツケーター」と呼ばれる市民記者の皆さんが、市民目線でまちの魅力を見つけ、市民と行政が協働で栗東の魅力を投稿しています。

■りっとうミツケーターとは…

魅力ある素敵な栗東「うますぎる栗東」を見つけていく市民記者のこと。実技講座を受けたりっとうミツケーターが栗東の旬や、魅力ある人、おいしいモノ、気になるお店などを独自取材。市民目線で「うますぎる栗東」を投稿しています。



西村 久さん

まだまだ知らない栗東の魅力を発信したい

発信することで、共感の輪が広がり、人と人とのつながりが生まれることが SNS の魅力です。

妻と一緒に掛けた時に撮影した風景や、日常で感じたほのぼのとした事柄、ハッと驚いた発見を投稿しています。

葉山川の桜、金勝寺の紅葉、季節ご

とに変わりゆく栗東の風景…。栗東には豊かな自然のほかにも、地域のイベントや文化活動、地元の隠れた情報など、市民だからこそ知りうる情報がたくさんあります。

未知なる栗東の魅力を、さまざまな目線や視点で伝えていきます。



宮嶋 暁子さん

自分やまちの新しい一面に出会える

コロナ禍だからこそ、遠くへ出かけなくても、地元の良さを再発見し、「身近だけど、こんな所があったんだ!」という嬉しい発見を発信していけたらと思っています。

ミツケーターをやっていると、知らなかった世界にたくさん気付けます。栗東にはまだまだ知らない場所やお店

があります。

何気なく毎日歩いて見ている風景。心が動いた瞬間を撮る。そして発信する。その魅力を市民の皆さんにも共感してもらえたら嬉しいです。

これからも市民目線で大好きな栗東の魅力を発信していきたいです。

あなたもりっとうミツケーターになりませんか？ 第3期生を募集します！

今回、3年ぶりに新たなミツケーターを募集します！市民記者としての活動に不安がある人でも大丈夫です。ミツケーターとして必要な文章、写真やFacebookの知識は、講座で楽しみながら学べます。

講座は年2回を予定。1回目は9月25日(土)に開催します。講座終了後に、ミツケーターとして活動していただくことになります。

「うまいモノ」「うまいヒト」「うまいコト」を見つけることが好きな人、誰かに伝えることが好きな人、栗東のことが好きな人、ミツケーターとして活動してみませんか？

■申込み

- ・対象…市内在住、在学、在勤の18歳以上の人でFacebookのアカウントを持っている、または活動中に持つことができる人。今後の講座に参加可能な人。
- ・定員…30人（応募者多数の場合は抽選）
- ・申込期限…令和3年8月20日(金)
- ・申込方法…
 - ①住所 ②氏名 ③電話番号 ④年齢を電話、FAX、またはメールで下記問合せ先へ



※写真は第1・2期生のFacebook講座ものです



令和3年度 第1回 Facebook 講座

- ・日時…令和3年9月25日(土) 10時～12時
- ・場所…ホテルポストプラザ草津
- ・ゲスト…ホテルポストプラザ草津
総料理長 角垣 賢さん（本市在住）
- ・講座内容…角垣シェフ監修の料理を撮影、シェフに取材し、記事にまとめてみます。写真の撮り方、文章の書き方や取材のコツを先輩市民記者たちから学びます。ホテルメイドの味のアレンジレシピやお土産もあるかも！



いいね！も
お願いします！



■栗東市公式 Facebook うますぎる栗東を フォローしませんか？

市政に関すること、イベントの告知や施設情報はもちろん、市民記者による栗東の「うまい！」をシェアしているのが特徴です。毎月初めには、広報りっとうの見どころを紹介。栗東について知ることのできるページとなっています。ぜひフォローしてください！投稿への「いいね！」、シェアもよろしくお願いします。

圏秘書広報課

☎ 551-0641 FAX 553-1280 ✉ kohokocho@city.ritto.lg.jp

市制施行 20 周年記念 うまいを撮ろう！ うまさすぎる栗東 フォトグランプリを 開催します



本市は10月1日で20周年を迎えます。この節目の年を記念して、栗東ならではの観光名所の絶景写真や栗東の魅力が伝わる身近な写真を募集します。

栗東の風景、歴史、自然。ヒト、モノ、コト…。栗東の魅力がいっぱい詰まった写真をぜひご応募ください。



■応募資格

- ・日本国内に在住している人
- ※ごなたでもご応募いただけます
- ※20歳未満の人は保護者の同意が必要（応募の時点で同意を得ているものと判断します）
- ・募集要項に同意している人（応募の時点で、募集要項に同意したものとみなします）

■応募期間

令和3年8月1日(日)～9月17日(金)

■賞品

- ・グランプリ：1人（特産品1万円分）
- ・準グランプリ：1人（特産品5千円分）
- ・優秀賞：1人（特産品3千円分）
- ※入賞作品は、市ホームページで発表します（令和3年10月以降を予定）

■応募作品について

- ・応募点数：何回でも投稿可能（受賞は1人1作品）
- ・撮影範囲：市内で撮影した写真（撮影時期は問いません）
- ※撮影が禁止されている場所は対象外
- 市外から市内を撮影したものは可
- ・写真規格：木問（モノクロ、カラー、撮影機材も不問）
- ※応募されたすべての写真の使用権は本市に帰属するものとします

■作品の決定

10月上旬を予定。
市と審査員、市民記者ミツケターによる厳正な審査を行い、入賞者を決定します。

入賞作品は来年度の栗東オリジナルカレンダー（電子版）に使用します。

■応募方法

- ①栗東市公式 Facebook をフォロー
- ②うまさすぎる栗東のフォトグランプリの投稿に写真付きコメントで応募（コメントに、撮影場所や撮影内容を記載してください）

▼詳しくは募集要項、市ホームページをご覧ください



<投稿イメージ>



毎年春に見られる桜がとてもキレイです！（金勝）

審査員／写真家の
橋本香子さんからのメッセージ

栗東で出会う「コマ」。
遠くに出かけなくても、家のまわりで小さな幸せがたくさん見つかります。
足元のお花、移り行く空の色、美味しい食べ物…
そこに心を奪われた気持ちを「写真」に残す。

あなたの「コマ」をぜひ、届けてください。

栗東の良いところを見つけ発信するミツケターの皆さんと写真のうまさではなく心に伝わる写真を選びたいと思います。

フォトグラファーパーティ・ticket 橋本香子(kyon)



☎ 秘書広報課

☎ 5511-0641

FAX 5533-1280

✉ kohokochon@city.ritto.lg.jp

新たな協定を締結しました

■被災者支援のための災害協定を締結（6月30日）

（株）青地ライフクリエイトと「災害時における物資の供給に関する協定書」を締結しました。この協定により、災害発生時に避難所などの環境が整備され、二次災害の防止につながります。木工技術を生かした、組み立て式のベッドを提供いただきます。



■連携協定を締結（7月1日）

健康づくり推進の一環として、明治安田生命保険相互会社滋賀支社と連携協定を締結しました。市と協働で健康測定会を開催するほか、セミナーへの講師派遣、健康に関する情報の発信を通じて、市民の皆さんの健康づくりをサポートします。



広報大使 田代佳奈美さんがオリンピックに出場されます！

本市出身のうますぎる栗東大使でもある田代佳奈美選手が女子バレーボール代表選手としてオリンピックに出場されます。

田代選手は、前回のリオオリンピック出場経験があり、安定したトスワークが期待されます。

2012年ロンドン大会の銅メダル以来、2大会ぶりのメダル獲得を目指します。

■大会スケジュール
8月2日（月） 19時40分
日本×ドミニカ共和国（予選）



オリンピック、パラリンピックに出場される本市出身の2人の選手を応援するため、庁舎1階ロビーに横断幕を設置しました。皆さん、栗東から温かい声援を届けましょう。



小型家電のリサイクルにご協力ください

使用済み小型家電をごみ集積場に出す場合には、有料の指定袋または指定のごみシールが必要ですが、「集団回収」や「ボックス回収」では無料で回収をしています。

資源の有効利用と環境汚染防止のため、ご協力をお願いします。

■集団回収

令和3年度も年間2回、左記の日程で実施を予定しています。回収ボックスに入らないサイズの使用済み小型家電についても回収をおこないます。

詳細は、市ホームページ・各戸回覧チラシなどをご覧ください。

事前申込は不要です。回収日に直接会場へお持ちください。

※ダンボールやビニールなどの梱包材は回収対象外です。

■令和3年度の集団回収

- ・1回目：令和3年9月19日（日）
9時～11時30分
- ・2回目：令和4年2月20日（日）
9時～11時30分

・場所：総合福祉保健センター（なごやかセンター）駐車場

※警報を伴う荒天、雪や路面凍結、新型コロナウイルス感染拡大など、安全な回収に支障があると判断した場合は回収を中止します。

中止の場合は当日午前8時まで市のホームページでお知らせします。

■ボックス回収

使用済み小型家電の回収ボックスを市内10か所に設置しています。投入口に入る使用済み小型家電についてはこちらでもご利用ください。



▲市役所玄関の回収ボックス

設置場所	投入口の大きさ
栗東市役所、栗東図書館本館、栗東西図書館	約28cm × 17.5cm
環境センター、コミュニティセンター（葉山・治田・治田西・大宝・大宝西・金勝）	約25cm × 10cm

※開庁時間内、開館時間内に利用できます。

環境政策課 生活環境係

TEL 551-0341

FAX 554-1123

新型コロナウイルスワクチンの接種について



接種券の発送スケジュール

新型コロナウイルスワクチンの接種について、国から示されているワクチンの接種順位に基づき、以下のとおり接種券を発送し、随時接種を行っています。

市で実施する59歳以下の人への集団接種は、年齢ごと（5歳刻み）で順次接種を進める予定です。

接種開始日などの詳細は、今後、国から示される情報やワクチンの供給状況を踏まえ、別途案内文を郵送するとともに、市ホームページなどでお知らせします。

(7月20日現在)

接種順位	対象者	接種券発送時期	予約受付開始日
1	医療従事者など（県で実施）	—	—
2	高齢者 （令和3年度中に65歳に達する人）	発送済み	予約受付中
3	高齢者以外で基礎疾患を有する人	7月9日(金)	7月13日(火)
4	高齢者施設などで従事されている人		7月15日(木)
5	60歳から64歳		7月20日(火)
6	1から5以外の人	7月12日(月)	7月27日(火)
	55歳から59歳		8月3日(火)
	50歳から54歳		決定次第お知らせします
	45歳から49歳		決定次第お知らせします
	16歳から44歳	7月末	決定次第お知らせします
	12歳から15歳		

※ワクチン接種を受けるには事前に予約が必要です。栗東市新型コロナウイルスワクチン接種コールセンター、予約専用サイトで予約ください。

※国、県による大規模接種会場でのワクチン接種を受ける際は、市が発送する接種券をお持ちください。

※職場での職域接種でも接種券の提出が必要です。接種券がなく職域接種を受けられた人は、職域接種を実施された事業所などに接種券を提出してください。

※ワクチン供給量の関係から、見合わせていました地域の医療機関で実施する個別接種は、8月1日(日)～9月25日(土)までの間、一時的に再開します。詳しくは市ホームページをご覧ください。

※今後の状況により、接種時期が変更となる場合があります。

問 合 せ

■予約に関する問合せ

【栗東市新型コロナウイルスワクチン接種コールセンター】

☎ 554-6159 受付時間 9:00～17:00(平日のみ)

☎ 0570-059-550 (ナビダイヤル)

受付時間 9:00～17:00

【栗東市新型コロナウイルス
ワクチン予約専用サイト】



■一般的な相談の問合せ

【栗東市新型コロナウイルスワクチン接種コールセンター】

☎ 0570-059-550 (ナビダイヤル)

受付時間 9:00～17:00

■副反応などの専門的な相談

【滋賀県新型コロナウイルスワクチン接種専門相談窓口】

☎ 077-528-3588

受付時間 9:00～17:00 (土・日・祝も対応)

☎ 077-528-3621 (上記以外の時間)

※海外に渡航するために必要となるワクチン接種パスポート（ワクチン接種証明書）については、上記へ問合せください

☎ ワクチン接種推進室

☎ 554-6155

FAX 554-6156

受付時間 8:30～17:15 (平日)



料金受取人払郵便

栗東局
承認

214

差出有効期間

2023年
3月31日まで(切手を貼らずに
お出しください)

5 2 0 3 0 9 0

栗東市安養寺一丁目十三番三十三号

栗東市長行

「市長への手紙」



のりしろ

のりしろ



市長への手紙 あなたの意見をお寄せください

日々の生活の中でまちづくりに関すること、市政で気付いたこと、考えていることなど、皆様のご意見、ご提案をお待ちしています。

- 手紙は必ず市長が読ませていただきます。個々の内容は関係する部署が責任を持って返事を作成し、市長が確認・署名をして、手紙でお返しします。内容によっては、担当課から直接、面談・電話・電子メールにより、回答させていただきます場合があります。
- 返事をお返りするまで多少日数がかかりますのでご承知ください。
- 手紙の返事は郵便で送付するため、住所・氏名の記入をお願いします。
- 匿名のものや、内容によっては、返事ができない場合もあります。
- 国や県に関することについては、所管する他官公庁（滋賀県など）に連絡します。
- 市民の皆さんには内容を抜粋して、市ホームページなどで公開します。
- 左の用紙をご利用いただくほか、はがきや私製の封書、インターネットなどで受け付けています。また、市役所1階ロビー、なごやかセンター、市立図書館、栗東西図書館、各コミュニティセンターにも用紙を設置しています。

封筒を作り、市長へ送ってください。

- ①キリトリ線に沿って切り、中央を山折りにします。
- ②のりしろにのりをつけて貼り合わせ、封筒を作ります。
- ③切手を貼らずにそのままポストへ投函してください。

キリトリ

キリトリ



◀ 「市長への手紙」はこちらから

問秘書広報課 広報・広聴係

☎ 551-0641 FAX553-1280

65歳以上の人は 毎年「結核検診」を受けましょう！

■結核とは

結核は結核菌の混ざった咳やくしゃみを吸い込むことで主に肺へ感染します。肺に感染すると炎症を起こし2週間以上続く、咳、痰、微熱、倦怠感などの自覚症状が出ます。

しかし、中には自覚症状がなく、感染後数年〜数十年後、加齢や低栄養などで免疫力が低下した時に発症することもあります。2019年の新たな結核患者数は1万1094人で7割近くが65歳以上の人でした(注)。

(注)「結核の統計2019年」

結核は6〜9か月間毎日薬を飲むことで治る病気です。自身の健康を守るため、家族や友人などへの感染を防ぐために早期発見、早期治療が重要です。毎年、結核検診を受診しましょう。

■結核検診（胸部エックス線検査）の受け方

- ・医療機関で受ける結核検診
対象者：65歳以上
- 受診料：無料
- 予約先：委託医療機関

- ・集団検診で受ける肺がん・結核検診
対象者：40歳以上
受診料：700円、70歳以上は無
料予約先：健康増進課

※委託医療機関や集団検診の日程は
広報りっとう4月号折込の「健康
づくりカレンダー」、または市ホー
ムページをご覧ください。

※自覚症状のある人は市の「結核検
診」は対象外です。2週間以上、
上記の自覚症状が続く場合は医療
機関を受診し、医師に症状をお伝
えください。

※感染症の状況などにより、医療機
関での検診業務が休止・変更され
る場合がありますので、受診を希
望される際は、直接予約先にお問
合わせください。



健康増進課 健康管理係

☎ 554・6100

FAX 554・6101

いきいき活動ポイント事業に参加しませんか？

自分も地域もいきいきと！

60歳以上の市民が行う「いきいき活動」に対してポイント（スタンプ）がもらえ、ポイントに応じた金額の買い物券などに交換、または善意銀行などに寄附ができる制度です。地域住民の通いの場や互助の充実を推進するとともに、社会参加活動を通じて高齢者自身の介護予防の推進を目的に、実施しています。

- ・1スタンプが1ポイントとなり（上限50ポイント）、10ポイント単位で千円〜5千円の買い物券などに交換できます。

■ポイント（スタンプ）の対象となる「いきいき活動」とは？

- ・個人を対象とした活動
ひとり暮らし高齢者宅のごみ出し、電球などの交換、布団干し入れ、安否確認を含む傾聴
- ・介護保険施設を対象とした活動
介護保険施設、障がい者施設、老人福祉センターでの補助
- ・地域活動を対象とした活動
地域サロン、いきいき百歳体操、グラウンドゴルフ、認知症カフェなどでのボランティア

※いきいき活動対象の個人や施設などは事前の登録が必要です

■「いきいき活動」ポイントとは？

- ・1日1か所の活動につき1スタンプ（ゴミ出しのみ2スタンプ）

■「いきいき活動」を行うには？

事前に登録説明会へ参加し、いきいき活動登録とボランティア活動保険の加入（350円）が必要です。本市在住で60歳以上の人なら誰でも登録できます。

また、おおむね10人以上の団体を対象に、出前説明会を実施しています。気軽にご相談ください。



健康増進課 高齢福祉係

☎ 551・1940

FAX 551・0548

栗東市社会福祉協議会
地域福祉課

☎ 554・6105

FAX 554・6106

栗東市保育士就職支援研修会を開催します

保育士資格があり現在保育の仕事に就いていない人、就職を迷っている人や少しブランクがある人、保育の現場に関心のある人の就職への一歩を支援します。初めて保育の現場に出られる人も大歓迎です。

■講義開催日程

- 第1回 9月3日(金)
- 「最新の保育事情」
- 第2回 9月6日(月)
- 「保育の仕事に就く心構え」
- 第3回 9月9日(木)
- 「発達に応じたかかわり〜あそびの重要性について〜」「実践に向けて〜保育士を交えての懇談〜」
- 第4回 9月14日(火)
- 「子どものけがや病気、食物アレルギーについて」
- 時間：いずれも9時〜12時
- 場所：市役所内会議室
- 園体験：10月に午前中3日程度予定 ※市で傷害保険に加入します。
- 参加費：無料
- 定員：10人(申込先着順)
- 応募期限：8月20日(金)
- 託児あり：一人遊びができる子どもから託児可能(申込時にお申し出ください)
- 申込み：幼児課へ

■2021年 滋賀の保育所・認定こども園就職フェアの開催

県内保育所・認定こども園への就職を促進するため、保育士養成校を卒業予定の学生や一般求職者を対象に開催されます。各園の保育内容、特色、採用情報や働く保育士の声を直接聞くことができます。話だけでも聞いてみたいという人も大歓迎です。お気軽にお越しください。

●日時・会場

- 【大津会場】
- 8月29日(日) 14時〜16時
- (受付 13時30分)
- 琵琶湖ホテル(大津市浜町2-40)
- 【草津会場】
- 9月12日(日) 14時〜16時
- (受付 13時30分)
- ホテルポストンプラザ草津(草津市草津駅西口ポストンスクエア内)
- 問合せ
- 滋賀県保育士・保育所支援センター(一社) 滋賀県保育協議会
- ☎5255・5203
- 園幼児課
- ☎551・0424
- ☎551・0149
- FAX 551・0149
- ✉yoji@city.ritto.lg.jp

道路に関する工事、道路の占有は市への申請が必要です

道路管理者以外の者が道路に関する工事(車の乗り入れのため歩道を切り下げる、道路側溝に排水管を接続するなど)を行う場合には、道路法第24条により道路管理者と協議のうえ、工事の承認を受ける必要があります。

また、道路に看板などの物件を設置する場合には、道路の占有となり道路法第32条に基づき道路管理者の許可が必要となりますので事前に道路管理者と協議をしてください。

道路に関する工事、道路の占有については内容によって承認・許可ができない場合があります。詳細は左記へご相談ください。

園土木管理課 管理・用地係
☎551・0292
FAX 552・7000

水路にゴミや刈草を流さないで

～農業用水路管理者からのお願い～

粗大ごみや家庭用一般ゴミ、時節柄マスクなどが農業用水路に多く捨てられています。それらは流水の妨げになるだけでなく、つまりの原因となり、その結果水路から水が溢れる事態が発生しています。

また、水路周辺で草刈りをされる場合は、水路に刈草が落ちないように注意してください。ゴミと同様に、水路のつまりの原因となります。

水が多く流れる時期の、水路付近は大変危険です。特に台風時や急な大雨が降った時には増水の危険もありますので、大きな水路や水量の多い水路には近づかない、近づかせないようにお願いします。



▲水路からあげられたゴミや刈草

園野洲川土地改良区
☎0748・62・1154
農林課 土地改良係
☎551・0125
FAX 551・0148

子育て情報

子どもの むし歯予防

園健康増進課 母子保健係

☎ 554-6100 FAX 554-6101

歯は、生後約半年から9か月頃の下顎の前歯から順番に奥歯に向かって生えていきます。乳歯は、最終的に3歳〜3歳半頃に上下20本の歯が生え揃い、噛み合わせができます。そして6歳頃になると「6歳臼歯」と言われる永久歯が生えてきます。

3歳6か月健診の歯科検診でみられるむし歯は、特に上の前歯や上下の奥歯の歯と歯の間に見られることが多いです。このようなむし歯を防ぐためには、乳歯が生えてきた頃からの歯のケアが重要です。

乳歯が生え始めの頃は、初めから歯ブラシをあてることは難しいので、ガーゼなどで拭くことから始め、慣れてきたら、歯ブラシを使用しブラッシングをするようにしましょう。ブラッシングに慣れてきたら、フッ素入りの歯磨き粉を使用することもむし歯予防になるため、おすす

めです。歯と歯の間には、歯ブラシだけでなく、糸ようじやフロスなどを使用するとよいでしょう。

また、むし歯を予防するためには、食生活も重要です。おやつとジュースという組み合わせというよりは、お茶や水など砂糖が含まれていない飲み物にすることをすすめます。

むし歯予防の方法について、一部ご紹介しましたが、ほかに色々予防法があります。定期的に歯科医院で口腔内をチェックしてもらい、個人にあったブラッシング指導やむし歯予防を指導してもらうことも大切です。かかりつけ歯科医院をもつようにしましょう。

(草津栗東守山野洲歯科医師会 栗東地区)



草津警察署安全伝言板

■水難事故・山岳事故の防止

<水辺で遊ぶ時は>

- ・疲れている時や飲酒時は水に入らない
- ・増水のおそれがある場合、水辺に近づかない
- ・子どもだけで水辺に行かせない
- ・子どもから目を離さない

<登山する時は>

- ・計画をしっかりと立て、登山届を提出する。(滋賀県警察ホームページから、「インターネット登山届」や「コンパス登山届」にアクセスできます)
- ・日帰りでも装備をしっかりと整える

園草津警察署 ☎ 563-0110 FAX 563-0116

公式 YouTube 「りっとうチャンネル」

- ・栗東かわら版
- ・広報番組「うますぎる栗東」
- ・くりちゃんによる市内施設紹介、お知らせなど
市内の情報を配信中!

Q りっとうチャンネル

検索

よりよく生活するための 12か条(40)

朝の放送から始まる

「あいさつは、笑顔とともに自分から」 大宝小学校

「おはようございます。学校教育目標の『だれもがいきいきほのぼのうれしい小学校』を達成するために、私は〇〇をがんばります」

放送委員会の子どもが、〇〇の部分を考えて、全校に宣言するのが本校の毎朝の日課です。〇〇に入る言葉で最も多いのが、あいさつについての宣言です。放送を聞いて、「よし、私もがんばろう。」と気持ちを新たに、一日のスタートを切るので。

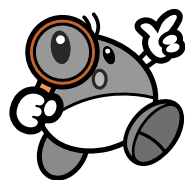
最近、登下校時に安全を見守ってくださる人から、「子どもたちが元気に『ありがとう』とお礼を言ってくれたことに感動しました」「以前よりも子どもたちがあいさつを返してくれる回数が増えて、嬉しかった」といった声が寄せられるようになりました。これからも、明るいあいさつが交わされる学校を目指していきたいと思ひます。



園学校教育課 ☎ 551-0130 FAX 551-0149

りっとう再発見

171



平安時代の井戸を発掘 霊仙寺・緒遺跡



▲井戸枠の出土状況



▲平安時代の井戸に残る木枠 手前の縦板を外した状態で撮影

宅地造成に先立つ発掘調査を本年4月に終えた北中小路の霊仙寺・緒遺跡は、主に弥生時代から鎌倉時代までの遺跡であることが分かり、多くの調査成果を得ました。中でも、奈良時代（8世紀）の井戸からは「廣津（ヒロキツ）」と人名が墨書きされた土器2点が出土し、新聞報道されるなど話題を集めました。

続く平安時代の集落跡からも井戸が数基発見されましたが、その中の一基には木枠が良好な保存状態でみつかりました。井戸は直径2・4メートル、深さ3メートルの穴を掘り、そこに木製の井戸枠を組み、外側に粘土を詰め込んで作られています。井戸枠は方形で、幅は一辺80センチ、一辺に幅20から30センチ、残存長1・4メートル

に製材された縦板が3枚使われています。板材は、顕微鏡による組織の観察から杉材と判明しました。縦板は上部が腐っていました。当初は地表面まであり、その上に井桁を組んで使用していたのでしよう。井戸の底などから茶わんや皿などの土器が出土し、その形などから井戸が使われたのは12世紀後半、平安時代後期と判明しました。写真に見るように、礫層の地面を掘り抜き、地下水の湧く砂層まで掘り込んでいて、平安期の人々が大変な苦勞をして飲み水を得ようとしたことが分かります。また、800年以上前の井戸枠が水分と粘土にパックされて現代まで残っていることにも驚かされます。

岡出土文化財センター

☎ 553・3359

FAX 553・3514

令和3年度出土文化財センター
入門講座 子ども考古学体験クラブ
（勾玉づくり・出土文化財センター
見学）

内容：和田古墳出土遺物（および古墳群）の見学、勾玉づくりなどの体験

場所：栗東市出土文化財センター

開催日：8月21日（土）・22日（日）

受付時間：9時30分～16時

体験は密を避け、期間中随時実施します。マスクの着用をお願いします。

対象：どなたでも（申込不要）

小学生以下のお子様は保護者同伴でお願いします。

材料費：300円／1個

持ち物：水筒

※気象警報発表時、県内に緊急事態宣言発令時は中止。



思いやり された分だけ 倍返し!!

～2020年度 21世紀スローガンコンテスト 優秀賞作品～

うますぎる栗東

RITTO
SHIGA, JAPAN

美味い! みごとな料理
上手い! たくみな技術
旨い!! 暮らしの知恵
馬!!! 栗東といえば
など、まちの「うますぎ!」を紹介します。

九品の滝

皆さん、栗東に滝があることをご存じですか。今回は金勝地域の井上にある、九品の滝をご紹介します。九品の滝は穴口川上流にあり、上部の上滝は約10m、中滝は約8m、下滝(門滝)は約3mからなる、総高約20mの滝です。渓流を含めた延長は約100mになり、湖南地方では最大の滝と言われています。

九品とは、仏教の言葉で、観無量寿経というお経に書いてある往生の仕方です。上品・中品・下品という分け方と、上生・中生・下生という分け方があり、この組み合わせを九品と言うそうです。

また、言い伝えによると、江戸時代中期に近くにある観音寺に尼として住んだ人物が、「井上の滝の響きはさながらに 九品の楽とこそきけ」という歌を詠みました。「この滝のすがすがしい響きは、さながら極楽浄土の美しい音楽を聴く思いである」という意味です。この歌は滝の入口付近にある石碑で詠むことができます。

滝のように激しく水しぶきが上がるところではマイナスイオンが多く発生すると言われていいます。山の澄んだ空気に涼しげな滝の音が合わさって、うだるような暑さをさわやかに癒してくれる九品の滝に、避暑地を訪れる気分を足で運んでみてはいかがでしょうか。



園商工観光労政課 観光振興係

☎ 551-0236

FAX 551-0148

広報大使 澤田 真一さん

本市の「うますぎる栗東大使」を務める芸術家の澤田真一さん。個性的なフォルムと力強い造形で注目を集める作品が、今年の3月下旬に、福島中央テレビ局の特別番組で紹介されました。

9月には、北陸地方で初めて開催の「北陸工芸の祭典 GO FOR KOGEI 2021」に澤田さんも33人の作家の1人として出展。「工芸の時代、新しい日常」をテーマに、「現代アート化する工芸」と「デザイン化する工芸」の2つの特別展を中心に展開。

澤田さんの作品は、現代アート、工芸、アールブリュットの世界で活躍中の若手から実力派で構成される特別展 I に展示されます。



■北陸工芸の祭典 GO FOR KOGEI 2021

開催期間…9月10日(金)～10月24日(日)

内容…特別展 I 工芸的な美しさの行方 工芸、現代アート、アール・ブリュット

特別展 II 工芸×Design 13人のディレクターが描く工芸のある暮らしの姿

そのほか、北陸の工房をオンラインで巡るライブ配信企画などもあり。

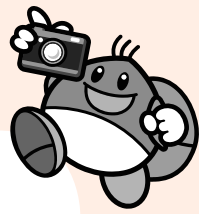


▲会場・時間などの詳細はこちら

園秘書広報課 広報・広聴係

☎ 551-0641 FAX 553-1280

きもちいいあさ 大すきな人に あえるんだ
～令和2年度人権啓発作品 標語の部 佳作作品～



中学生と演奏家が共演

6月20日（さくら）

恒例のアトリウムコンサートが、今回は中ホールで開催され、ユーフォニウム演奏者 坂岡裕志さん、曽我香織さんの温かい音色に開場が包まれました。

栗東中学校・栗東西中学校の吹奏楽部員4人との共演では、若さ溢れる演奏で来場者を楽しませました。



企業から教育機材の寄贈

6月25日（市役所）

キノビクス(株)より、電子黒板機能付きプロジェクターの寄贈を受けました。

教育環境の充実と発展に向けて、子どもたちの学びの場で、有効に使用させていただきます。



中学生広場「私の思い2021」

7月3日（さくら）

市内の3中学校と聾話学校中学部の生徒の代表12人が、未来への「夢」や「希望」、そして日頃考えている「思い」を発表しました。

優秀賞の4人の中から「なぜ日本人は多数派を好むのか」神頭理央さんと「青い地球を」谷津夕子さんが、県大会「中学生広場『私の思い2021』県広場」に推薦されました。



森とびわ湖を未来につなぐ

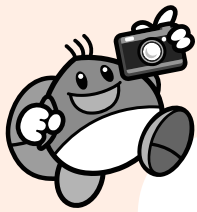
7月10日（栗東市立図書館）

令和4年に県内で開催される第72回全国植樹祭に向け、植樹祭や滋賀の林業への関心を高めるきっかけとなるよう、地球儀キャラバン隊が木製地球儀とともに県内各地を巡回。

本市での地球儀展示期間中のこの日に、イベントが開催され、苗木の配布や木工体験などが行われました。

新型コロナウイルス感染症予防対策などのため寄贈いただきました。ありがとうございました。

◇寄贈 (株)増田医科器械 滋賀支店 (敬称略)



栗東市の出来事をお伝えします！



市内の芸術作品が集結

6月18日～20日（さくら）

栗東市文化協会主催の第46回栗東市文化祭「美術展」が18日から20日に開催され、約50点の写真・絵画・書の作品が並びました。

繊細な絵画、ダイナミックな書の作品や、美しい瞬間を納めた写真などに、来場者は見入っていました。



小さな手形で残す記念日

6月24日（コミュニティセンター大宝東）

手形や足形を動物に見立てる手形アートをコミセン自主企画事業として開催。

スタンプの感触に不思議そうな表情の子どもたち。紙に押しあとの、メッセージや日付をしるしたり、テープやシールで飾り付けて、思い出に残る作品づくりを楽しみました。



社会を明るくする運動 伝達式

7月1日（市役所）

71回を迎えるこの運動の内閣総理大臣メッセージを更生保護女性会会長 林ハクエさんが、滋賀県推進委員会からの就労支援メッセージを草津保護区保護司会栗東支部会長 朽木徳壽さんが栗東市長と商工会会長 清水憲さんへ伝達されました。

昨年に続き街頭啓発は中止しましたが、明るい社会の実現のため活動を行っています。



献血は命を救うボランティア

7月7日（市役所）

日本赤十字社が実施している献血を、栗東ライオンズクラブとともに、年3回市役所で開催しています。

この日は、65人もの方が献血に訪れました。

16歳から69歳までの健康な人であれば、だれでも協力できる、ボランティアです。

次回の市役所での実施は11月4日予定。



ハッピー小山さん (続・69歳)

マジック歴14年。保険業へ独立後、子どもの時から憧れていたマジックを本格的に始める。栗東ボランティア協会に登録し、はつらつ教養大学、敬老会、デイサービス、自治会のイベントのほか、船上でのマジックショーなど年間約30ステージで披露。びわこ放送の深夜番組にレギュラー出演していたことも。現在は、プロマジシャンの師匠にレッスンを受けながら、日々新しいネタに挑戦中。

■どんなマジックですか？

パズルやステッキを使ったステージマジックが中心です。ハラハラ、ドキドキしながら、素人ならではのコミカルで、笑いあり、ネタばらしありの気軽に楽しめるマジックを地域で披露しています。

■マジックへの思いは？

長くマジックをやっています。が、どれだけ練習しても、毎回緊張します。1人でステージを30〜40分しているため、ネタ準備は絶対に手を抜きません。ステージの2週間前からどんなステージ構成にするのか何時間もかけて企画します。マジックを見て喜ぶ姿や笑顔が目につかび、準備も楽しみながらしています。仕事もマジックも、やるからにはベストを尽くし

■今後の目標は？

私の人生に、マジックは欠かせません。これからも地域でマジックを披露し続け、多くの人にハッピーを届けていきたいです。また、お客さまへの感謝の気持ちを忘れず、練習に励みたいと思っています。誰もが気軽に楽しめて、元気になるマジックをずっと続けていけたら幸せです。



▲観客とのコミュニケーションを忘れないハッピー小山さん (7月8日 コミセン大宝)

有料広告 募集中

広報りっとうに
広告を出しませんか？

「広報りっとう」は市内約26000戸に毎月直接配布しています。お店や、教室などのPRにお役にください。

広告料(1号1枠) 本文30,000円
お知らせ版20,000円(制作料を含みます)
規格 縦55mm×横85mm、モノクロ
※詳細と空き状況は、市HPでご確認ください

問合せ…秘書広報課 TEL551-0641 FAX553-1280

ただいま 土地買取強化中

スピード
査定

即金
買取

秘密
厳守

ご相談 / お見積りだけでもお気軽に (査定無料)

新築/リフォーム/仲介/賃貸/土地買取

SEIWA 西和不動産

栗東市上鈞 459-7 TEL. 0120-477-210

広告欄



人口データ
 ・人口 70,205人(+26)
 ・男 34,975人
 ・女 35,230人
 ・世帯 28,992世帯(+22)
 ※ () 前月比