



大きなお芋、  
たくさんとれたよ！

## 木村敬一選手 市民特別栄誉賞受賞おめでとうございます！（P4）

今月の主な内容

- ・新型コロナワクチン接種
- ・令和4年度 学童保育所入所申請
- ・第3回 りっとうプレミアム付商品券2021
- ・市長メッセージ

栗東市農業振興会が取り組んでいる食育事業の一環で、治田保育園の園児が、サツマイモの収穫体験を行いました。

今年の5月に苗を手植えし、畑の近くを通るたびにサツマイモの成長を見守ってきた園児たち。爽やかな秋晴れの下、土に触れ、土のおいを感じながら、収穫の喜びを味わいました。

# 新型コロナワクチン接種のお知らせ



## ■追加（3回目）接種について

アル・プラザ栗東で実施している新型コロナワクチンの集団接種について、当初の2回接種を終えられた人を対象に、追加（3回目）接種を実施します。対象者は当初の2回接種を終え、おおむね8か月経過した人が対象になります。追加（3回目）接種は、先行接種を行った医療従事者から順次（12月～）実施予定です。

## シャトルバス運行時間の変更

### ■集団接種会場の規模縮小・

#### シャトルバス運行時間の変更

新型コロナワクチン接種が進み、新たに予約をされる人が減少していることから、アル・プラザ栗東で実施している集団接種の規模を縮小します。これに伴い、11月21日(日)、27日(土)、28日(日)のシャトルバスの運行時間に変更があります。

詳しくは市ホームページをご確認いただくか、コールセンターまでお問合せください。

## 市民の皆さまへのお願い

### ■15歳以下のお子さまが接種する場合、保護者の同伴が必要です

15歳以下のお子さまが予防接種を受ける際には保護者の同伴が必要です。やむを得ず保護者が同伴できない場合は、保護者からの委任を受けた親族など普段からお子さまの健康状態を把握されている成人が同伴することで接種できます。その際は必ず委任状をお持ちください。

### ■接種後も油断しないで！

ワクチンは新型コロナウイルス感染後の発症防止、発症後の重症化防止に高い効果があるとされていますが、感染しないわけではありません。無症状のままウイルスを保有し、抗体が無い人にうつしたり、体調が悪いとき（免疫力が低下したとき）に発症する恐れがあります。

これまで通り、手洗いやマスクの着用、3密の回避、定期的な換気などの感染症対策をお願いします。

## インフルエンザワクチンなど他の予防接種との接種間隔について

原則として、新型コロナワクチンはワクチンの種類により3週間以上の間隔を開けて2回接種することになっており、他の予防接種とも2週間（中13日）開けることが決められています。

これからの季節、季節性インフルエンザワクチンや高齢者の肺炎球菌ワクチン、子どもの二種混合（DT）ワクチン、子宮頸がんワクチンなどを接種される場合、接種間隔にご注意ください。

### 接種例（ファイザー社製ワクチンの場合）



### ■予約や接種に関する一般的な相談の問合せ

【栗東市新型コロナワクチン接種コールセンター】

☎ 554-6159 受付時間 9:00～17:00（平日のみ）

☎ 0570-059-550（ナビダイヤル）受付時間 9:00～17:00（土・日・祝も対応）

### ■副反応などの専門的な相談

【滋賀県新型コロナワクチン専門相談窓口】 毎日 24 時間（土・日・祝も対応）

☎ 528-3588 受付時間 9:00～18:00

☎ 528-3621（上記以外の時間）

栗東市  
新型コロナワクチン  
予約専用サイト



# 令和4年度学童保育所入所申請

学童保育所は、保護者が労働などにより昼間家庭にいない小学生に対し、放課後などに適切な遊びや生活の場を提供し、児童の健全育成を目的とした施設です。  
次のとおり、令和4年度の入所申請の受付を行います。

## ■市立学童保育所

### ●申請書交付・受付期間

11月1日(月)～11月24日(水)

13時～18時

(土曜日、日曜日、祝日を除く)

### ●申請書交付・受付場所

各市立学童保育所(市役所では、申請書の交付・受付は行っていません)

※申請書は(福) 栗東市社会福祉協議会のホームページからもダウンロードできます

☎(福) 栗東市社会福祉協議会

554・6105

FAX 554・6106



## ■民設学童保育所

### ●申請書交付・受付期間・受付場所

①こだまクラブ(大宝東・大宝)

②大宝こだまクラブ(治田西)

③治田くじら学童保育所(治田)

④治田東くじら学童保育所(治田東)

⑤葉山くじら学童保育所(葉山)

⑥葉山東くじら学童保育所(葉山東)

11月1日(月)～11月24日(水)

13時～18時

(土曜日、日曜日、祝日を除く)

※かつこ内の小学校区に在住している児童が対象です。詳細は、左記までお問合せください

☎①・②(福) 湖心会 (こだま保育園)

554・5262

FAX 554・5263

☎③(福) くじら(治田くじら学童保育所)

552・2700

FAX 554・8656

☎④(福) くじら(治田東くじら学童保育所)

554・5700

FAX 598・0782

☎⑤(福) くじら(葉山くじら学童保育所)

598・0528

FAX 598・0528

☎⑥(福) くじら(葉山東くじら学童保育所)

598・0529

FAX 598・0529

11月は

## 「児童虐待防止推進月間」です

子ども虐待防止  
オレンジリボン運動



いちはやく  
**189**「だれか」じゃなくて  
「あなた」から

児童虐待に関する相談件数は、依然として増加しています。子どもの尊い命が奪われる痛ましい事件もあとを絶ちません。児童虐待とは、子どもの身体と心を傷つけ、健やかな発育や発達にマイナスの影響を与える行為で、法律で「子どもの人権を侵害する行為」として禁止されています。体罰などによらない子育てについて考え、保護者が子育てに悩んだ時に支援につながるように、地域などで子どもの様子を見られて「おかしいな」と思われたら、ためらわず、下記へ連絡をお願いします。

どんな行為を虐待というのでしょうか？

### 身体的虐待

殴る、蹴る、叩く、投げ落とす、激しく揺さぶる、やけどを負わせる、溺れさせる、首を絞める、縄などにより一室に拘束するなど

### ネグレクト

家に閉じ込める、食事を与えない、ひどく不潔にする、自動車の中に放置する、重い病気になっても病院に連れて行かないなど

### 心理的虐待

言葉による脅し、無視、きょうだい間での差別的扱い、子どもの目の前で家族に対して暴力をふるう、きょうだいに虐待を行うなど

### 性的虐待

子どもへの性的行為、性的行為を見せる、性器を触るまたは触らせる、ポルノグラフィの被写体にするなど

虐待かもと思ったらすぐにお電話ください

栗東市家庭児童相談室  
滋賀県中央子ども家庭相談センター  
子どもを守る虐待ホットライン  
児童虐待全国共通ダイヤル  
草津警察署

☎ 551-0300 (平日 8:30～17:15)  
☎ 562-1121 (平日 8:30～17:15)  
☎ 562-8996 (24時間受付)  
☎ 189 「いちはやく」(無料)  
☎ 563-0110

園子育て応援課 家庭児童相談室 ☎ 551-0300 FAX 552-9320



# 木村敬一選手

## 市民特別栄誉賞表彰式



10月18日、東京2020パラリンピック水泳競技の100mバタフライで金メダル、100m平泳ぎで銀メダルを獲得された木村敬一選手の市民特別栄誉賞表彰式を執り行いました。

市民特別栄誉賞は、今回新たに創設したもので、本市からは表彰状と記念品をお贈りしました。

また、公益財団法人栗東市スポーツ協会からは激励金を、レック滋賀農業協同組合からはお祝品の贈呈が行われました。

受賞された木村敬一選手からは「栗東の皆さまに応援していただいたおかげで、金メダルという目標を達成することができました。今後は皆さまに少しでも恩返しができるよう頑張っていきたいと思います」と感謝の言葉を述べられました。

同日に、滋賀県民栄誉賞も受賞されました。

閻秘書広報課 秘書係

☎ 551・0102

FAX 553・1280

## 未来ノートを活用してみませんか？

こんな時、あなたの気持ちを伝えられます。

**1** ある日、突然脳梗塞に！意識が戻らず、家族は医者から延命治療の選択を迫られます。

**2** 家族で話し合いますが本人の想いが分からず、答えはなかなかできません。

**3** 元気な時に！

未来ノートであなたの考えをまとめ、元気な時から家族と話し合うきっかけにしませんか？

■いつまでも自分らしく生きるために「未来ノート」は自分にもしものことがあった時のために、伝えておきたいことをまとめておくノートです。未来ノートを活用して、元気な時からこれからの人生をどう過ごしていきたいか、人生の最期にどのような医療や介護を受けたいかなどを考え、家族や周りの人と話をするきっかけにしませんか？

### ■未来ノートを配布しています

①長寿福祉課や各圏域の地域包括支援センターの窓口でお渡ししています。市ホームページからもダウンロードできます。



②出前講座「未来ノートを活用しよう」で書き方や活用方法を看護師が説明して、お渡ししています。出前講座を希望される場合は左記までお問合せください。



閻長寿福祉課 地域支援係

☎ 551・0198

FAX 551・0548

# 糖尿病性腎症を

## ご存知ですか？

### ■糖尿病性腎症とは

血糖値が高い状態が長く続くと、全身の血管が傷つきます。中でも腎臓の血管は細かく小さいため傷つきやすく、高血糖の状態を放置すると腎機能が低下し、老廃物を尿として体の外に排泄する機能が弱まります。最初のうちは自覚症状がありませんが、進行するとたんぱく尿や気分不良などの症状が現れ、最終的に腎不全になると、人工透析、腎移植が必要になります。実は、新たに透析を受ける患者の40%は糖尿病性腎症であり、透析導入の最も多い原因となっています。

### ■早期発見・早期治療のために 定期健診を受けましょう

定期的な血液検査や尿検査から、腎機能の低下に気付くことができ、早期発見・治療することで腎機能の低下を遅らせることができます。まずは、定期健診を受けて自分の健康状態を確認しましょう。腎機能は次の項目で確認できます。

#### ① 推算糸球体濾過量 (eGFR)

腎臓が1分あたりどれだけの量の血液をろ過し、尿をつくれるかを推測することが出来ます。この値が低いほど腎臓の働きが悪くなります。

#### ② 血清クレアチニン値 (Cr)

血液中にある老廃物の一種です。本来は尿へ排出されますが、腎機能が低下すると、尿中に排出されずに血液中に溜まり、この値が高くなります。

#### ③ たんぱく尿

たんぱく質は体にとって大切な構成成分なので、健康であればほとんど尿に混ざりません。しかし腎機能が低下すると、ろ過機能をもつ腎臓をたんぱく質が通過してしまい尿に出るため、尿たんぱくが陽性となります。

検査項目に異常値がある場合は、かかりつけ医に相談しましょう。



### ■検査結果の見方

	正常値	生活習慣を見直そう	医師の診察を受けよう
eGFR	60.0 以上	59.9 以下	44.9 以下
CCr	男性 1.00 以下	1.01 以上	1.30 以上
	女性 0.70 以下	0.71 以上	1.00 以上
たんぱく尿	- (陰性)	±	+, ++, +++

健康増進課 健康管理係

☎ 554・6100

FAX 554・6101

## 第3回 りっとプレミアム付商品券2021

本市では、新型コロナウイルス感染症による影響から、元気な地域経済を取り戻すことを目指して、栗東市商工会とともに、市内の290店舗以上で使用できるプレミアム付商品券を年間に3回発行します。第3回分を発行しますので、購入希望の人は商工会までお申込みください。なお、今年度の最後の発行となります。

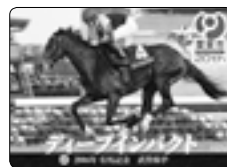
- 商品券内容  
5千円 / 1冊  
500円券×12枚 (6千円分)  
券種内訳：一般店専用券6枚、全店共通券6枚
- 販売対象者  
市内に在住または在勤の人
- 購入申込期間  
令和3年11月1日(月)～11月15日(月)
- 販売期間・発行冊数  
令和3年12月1日(水)～12月12日(日)  
1万8千冊
- ※申込多数の場合、抽選  
使用期間  
令和3年12月1日(水)～  
令和4年2月28日(月)



※画像はイメージです。このデザインは変更になる可能性があります。

### 馬カードがもらえます！

市制施行20周年記念事業のひとつとして、JRA栗東トレーニングセンターにゆかりの有名引退馬をモデルとした「馬カード」を、プレミアム付商品券取扱店舗 (一部店舗を除く) で1会計あたり、500円以上購入された人に1枚配布します。



※申込みの詳細は、別添の折込チラシをご覧ください  
※新型コロナウイルス感染症の影響により変更する場合があります

栗東市商工会

☎ 552・0661

FAX 553・5263

(担当) 馬場 樋上

商工観光政課 商工振興係

☎ 551・0236

FAX 551・0148

## グランプリ



### 『優しい栗東の燈』 綾井 茂吉さん

この日は、晴れと雨が入り混じる天候で、ダブルレインボーが栗東の街を包む夕暮れでした。金勝山を見ると雲が山頂より低いところまで下がっていたので、雲海が出ていると思い、急いで馬頭観音駐車場まで行き、優しく輝く栗東の街と雲の幻想的な時間を捉えることができた瞬間でした。

## 準グランプリ



### 『御神輿渡御』 蒔田 明夫さん

例年なら五月晴れの中、露店が参道に立ち、大勢の子どもたちで賑わいますが、昨年と今年とコロナ禍で中止となり残念です。別の地域から転居してこられた人には、大変興味深いと思います。来年こそは例大祭が行われるように願っています。

市制施行20周年記念

# うまさぎる栗東 フォトグランプリ

結果発表

8月1日から9月17日まで開催した「うまいを撮ろう！うまさぎる栗東フォトグランプリ」に、68点もの応募がありました。厳正なる審査の結果、受賞作品を決定しました。たくさんの応募、ありがとうございました。

閩秘書広報課 広報・広聴係

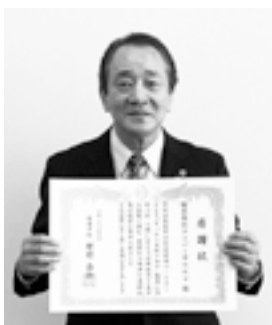
☎ 551-0641 FAX 553-1280

## 優秀賞

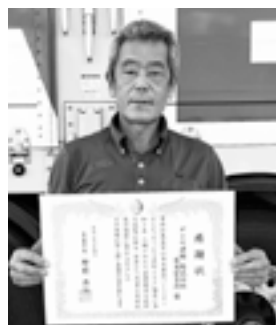


### 『我が家から見た 三上山』

島林 千晴子さん  
田んぼに水が張られ、田植えの頃しか見られない、まるで逆さ富士のような三上山は堂々とみんなを見守ってくれています。



(株)ユニバーサルロジ



ダイワ運輸(株)栗東営業所



ゴウダ(株)

## 表彰企業

りっとう美知メセナ

## 継続活動企業に感謝状

本市では、道路愛護意識の向上と道路の維持管理を目的としたボランティア制度「りっとう美知メセナ」を推進しています。

この制度は、市道を対象に植栽帯内の剪定、除草や周辺の清掃活動など月1回以上、地域企業の協力で実施するボランティア制度で、現在17企業が登録していただいています。

平成29年度から2期4年間継続して活動された企業に感謝の意を表し、市から感謝状を贈呈させていただきました。

参加・協力いただける企業・団体を募集しています。美しい道路やまちをともにつくりましょう。

閩土木管理課 管理・用地係  
☎ 551-0292  
FAX 552-7000





## 市長からのメッセージ

### 希望される人へのワクチン接種を進めています

市内での新型コロナウイルスの新規感染者は10月に入ってから、低い状況で推移し、感染拡大が抑制されている状況にあります。

本市のワクチン接種状況は、10月18日現在、1回目の接種を終えた人が約8割、2回目の接種を終えた人が約7割弱と多くの人に接種をいただいております。

高齢者については、ほぼ9割の人が2回目の接種を終えておりますが、30歳未満では5割程度の接種にとどまっており、今後は若年層の接種を進める必要があると考えております。

新型コロナウイルス接種に関しては、不安もあるかと思いますが、発症予防効果など接種のメリットが副反応などのデメリットよりも大きいことから、副反応などの情報をご覧いただいた上で、ワクチン接種をご検討いただきますようお願いいたします。

新型コロナウイルスは新たな変異を繰り返し、ワクチンを2回接種された人での感染（ブレイクスルー感染）が確認されるとともに、ワクチンを接種しても一定期間を経過すると、予防効果が低下していくと言われております。

このため、国では3回目の接種を予定しており、本市でも12月より先行接種を行った医療従事者から順次、3回目接種の実施を予定しております。接種券の発送については、決まり次第、市ホームページや広報などでお知らせします。

これから、冬に向けインフルエンザとともに新型コロナウイルスの感染拡大が懸念されていることから、市民の皆さま、事業所の皆さまには、引き続き基本的な感染防止対策、新しい生活様式の実践、定着にお取り組みいただきますようお願いいたします。

栗東市長

野村昌弘

## 教育委員会委員に朽木徳壽さん

本市の教育委員会委員に朽木徳壽さん（林）が10月1日付けで再任されました。

朽木委員は保護司や栗東市青少年育成市民会議会長、社会教育委員などを務め、平成29年10月1日より教育委員会委員に就任し、活躍されていきます。

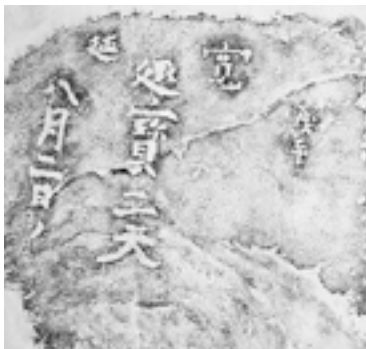
再任にあたり「就学前教育、学校教育はもちろんのこと、社会教育や生涯学習の充実にも尽力したいと思っております」と抱負を述べられています。



▲副市長から任命書をうけとる朽木さん（左）

☎ 551・0129  
FAX 551・0149  
☎ 551・0131  
FAX 552・5544

☎ 551・0131  
FAX 552・5544



▲石に紙をあててから、墨で写し取ります

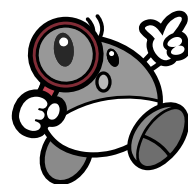
本市では歴史文化を構成するさまざまな要素を把握する調査を進めています。

調査の把握方法の一つとして、ものの形を、墨を使って紙に写し取る「拓本」があります。拓本をとることで、石造物などに刻まれた文字や図柄などが、より鮮明に見えてきます。

金勝寺参道右側の石垣に刻まれた年号を写した拓本から、「延宝二年（1674）「寛延」（1748）の年号が読み取れます。金勝寺には境内整備を示す文献があまり残されていませんが、石垣の年号から、江戸時代に複数回にわたって境内の整備が行われたことがわかります。

市内に多数存在する石造品の調査を今後進めていく予定です。

## 栗東の歴史文化 ③



## まんが日本昔ばなしの 舞台となった萬年寺

鮮やかな朱色の門が特徴的なお寺、萬年寺は小野にあります。

萬年寺では、黄檗宗（禪宗）独特の中国の様式が見られ、「葦酒山門に入るを許さず」と書かれた碑があります。これは、ニンニクや酒を寺に持ち込むことを禁止するという意味で、ニラやニンニクといったにおいの強い野菜は他人に影響を及ぼすとともに自分の修行の妨げになり、酒は飲むと酔っ払って自分を取り乱すものと考えられたことから、これを口にした人は清らかな寺内に入ることを許さないという禪宗の教えです。

また、まんが日本昔ばなしの「萬年寺の御好し狸」は萬年寺が舞台になっていると言われています。

「栗東の民話」にも掲載されているこのお話を紹介します。

——あるところに寅さんという若い大工が住んでいました。寅さんはお酒が好きで、酔っ払うと家に帰る途中の道で眠ってしまう癖がありました。やがて寒い季節がやってきました。その日、寅さんはお酒に酔って萬年寺の石碑の前で眠り込んでしまいました。凍えるような寒さの中で眠り続ける寅さんのもとに、親切なタヌキがやって来て、

「こんなところで寝ていては凍え死んでしまいますよ」と起こしてくれました。そしてタヌキは暗闇の中、寅さん家まで連れて帰ってくれたのです。次の日、雪で萬年寺の周辺は銀世界となりました。もしあのまま眠り続けていたらと思うと怖くなって、寅さんはこの日を境に、一滴のお酒も飲まなくなりました。それからタヌキは、酒を飲んで萬年寺で眠っている人を起こしては家に送り届けていました。このことから村人たちは、この親切なタヌキのことを「お好しタヌキ」と呼ぶようになったと言われています。

栗東には、萬年寺のように民話に登場する風景が現在にも残っているところがあります。

民話の中で語られた栗東の情景を想像すると、過去から現在に引き継がれる物語が教えてくれることに気づくことができます。かもしれません。

### ■写真

上…朱色が目を引く山門

右下…屋根の上には火焰宝珠をはじめ特徴的な装飾品が並ぶ

左下…「葦酒山門に入るを許さず」の碑

岡商工観光労政課 観光振興係

☎ 55110236

FAX 5510148

見つけよう 誰かのために できること

～2020年度 21世紀スローガンコンテスト 努力賞作品～



## 子育て情報

### あそびについて

岡地域子育て支援センター 金勝

☎・FAX 558-3527

皆さんが、子どもの頃に好きだったあそびは何でしょうか？

サッカー、ままごと、ゲームなどあそびはいろいろありますが、乳幼児期の子どもにとってのあそびは、生活そのものであり、食事や睡眠、排泄などの生活習慣と同じくらい重要なものです。

乳幼児期の子どもが、毎日同じおもちゃで遊ぶ、何度も同じことをくり返すという姿をよく見ることがあります。このような子どもの行為は、つかむ、握る、振る、積む、並べるなどのさまざまな機能を身につけることにつながっているのです。ティッシュペーパーを一枚ずつ一箱分引っぱり出してしまったり、それが大人には困ると感じる行為であっても、子どもにとっては機能を身につけるためのあそびなのです。

また、子どもはあそびをとおして集中力や観察力、好奇心、さらに柔軟性や創造性など目に見えない大切な力を身につけていきます。大人があそびを決めてしまうのではなく、子どもが存分に好きなことをしたり、興味のあることを楽しんでできるように、安全面に気をつけながら、一緒に遊び、時には見守ってあげましょう。毎日のあそびをとおして、さまざまな力を身につけ、得られる満足感が、新たなあそびを生み出すエネルギーになります。

今しかないあそびの時間を子どもと共有し、大いに楽しみましょう。



## 消費生活アドバイス

### 強引な自宅の買取りに注意!!

**<事例>** 高齢で1人暮らしをしている。不動産業者から「住宅について有利な話がある」と電話があり、訪問を承諾した。すぐに営業員が訪ねて来て、「マンションを1千万円で買い取る。その後は家賃13万円で住み続けられ、管理費や固定資産税もかからない」と言われた。1人では決められないと断ったが「早く決めないと売れなくなる」と夜遅くまで勧誘され、契約書にサインしてしまった。解約したい。(80歳代 女性)

**<アドバイス>** 消費者が自宅を不動産業者に売却した場合、クーリングオフできません。契約解除には、手付金の倍額を支払うか、契約条項に基づく高額な違約金が必要となります。「賃貸として住み続けられる」などと勧誘され、安易に自宅を売却すると、住む家なくなるなど、生活に深刻な影響が生じます。売るつもりがなければ訪問を拒否し、「契約しません」ときっぱり断りましょう。

岡自治振興課 消費生活相談窓口 (相談無料)

9:15 ~ 12:00、13:00 ~ 16:00

☎ 551-0115 FAX 551-0432 (平日)

滋賀県消費生活センター (相談無料)

9:15 ~ 16:00 ☎ 0749-23-0999 (平日・土曜)

## よりよく生活するための 12か条(43)

### 「ものの受け渡しは丁寧にことばをそえて」

#### 葉山東幼稚園

幼稚園では、年齢に応じたいろいろなごっこ遊びを楽しんでいます。なかでも、ままごととは子ども達が毎日の生活の中から、大人のまねをして楽しんでいる姿がとてほほえましいです。

小さい年齢の子どもたちも、「ごはんができました。どうぞ」「これは、おみそ汁です」など、ごちそうを並べて食べるまねをしたり、お料理を作ってふるまったりと、やりとりを楽しんでいます。

保育者がごちそうを受け取っておいしそうに食べるまねをすると、満足そうになっさり笑顔な子ども達。保育者も子ども達のなりきりの世界に入って、丁寧に顔を見てやりとりをすることを大切に保育しています。



岡幼児課 ☎ 551-0424 FAX 551-0149

# うますぎる栗東

RITTO  
SHIGA, JAPAN

美味しい! みごとな料理  
上手い! たくみな技術  
旨い!! ぐらしの知恵  
馬!!! 栗東といえ  
ば  
など、まちの「うますぎ!」を紹介し  
ます。

## 秋の味覚 サツマイモ



サツマイモは多くの栄養素を含む秋の定番野菜で、本市では10月頃から収穫されます。焼き芋、蒸しイモ、天ぷらはもちろん、豚汁やサツマイモご飯、スイートポテトなど幅広い料理に使用できます。

正月の伝統料理「栗きんとん」を作って、来年のおせち料理を飾ってみませんか。

道の駅アグリの郷栗東では、11月6日(土)、7日(日)に21周年記念の売り出しを開催します。サツマイモや秋に収穫を迎える栗東産農産物の直売のほか、工房で手作りされた豆腐やパンなども販売されます。

## 栗きんとんの材料(4人分)

サツマイモ……500g  
クチナシ実……1個  
栗の甘露煮……15個  
調味料……砂糖 1/2カップ、みりん 1/3カップ、栗の甘露煮シロップ大さじ4、塩)

### <作り方>

- ①サツマイモは2cmに切り、皮をむいて水にさらす。
- ②①のサツマイモとたっぷりの水、砕いて茶袋に入れたクチナシを火にかけ柔らかくなるまでゆでる。
- ③②のサツマイモを熱いうちに裏ごしし、鍋に入れ、調味料を加え火にかけ、木べらでこすってなべ底が見えるくらいのかたさまで練り上げる。
- ④栗を2つに切って③に加えて混ぜ、火を止める。
- ⑤バットなどに広げて手早く冷ます。

圃農林課 農政係

☎ 551-0124 FAX 551-0148

## 栗東高等学校美術科

### 「困難な状況を乗り越える」 発表へ向けて制作中



栗東高校美術科は、県内唯一の専門学科美術科として平成7年に開設され、今年で27年目にあたります。将来の芸術文化を担い、造形芸術をとおして社会に貢献できる人材の育成を目指しています。美術科棟などの専門施設、各学年週9～10時間にもおよぶ美術の授業、総勢12人の教員スタッフ、美術科ならではの取組みや行事など、充実した施設と環境の中で、美術科の生徒たちはさまざまな体験を重ね、多くの時間と深みをもって美術を学習していきます。その美術科生徒たちの集大成とも言えるのが、美術科3年生が取り組む「卒業制作展」です。

卒業制作では、個々がそれぞれ大きな作品に取り組んでいます。その制作過程は大変で、生徒たちはさまざまな困難を一つひとつ乗り越え、作品発表まで辿り着きます。特に今年度は昨年からのコロナ禍の中、より困難な状況下での作品制作を強いられることとなりました。生徒たちの作品は、若さによる未熟な部分があります。しかし、瑞々しい感性と熱意が感じられ、どの作品も非常に魅力的です。ぜひ多くの皆さんにご観覧いただきますようお願いいたします。現在、発表へ向けて制作中です!



## 栗東高校 美術科 25期生 卒業制作展

会場 栗東芸術文化会館さくら 小ホール(2階)

会期 11月24日(水)～11月28日(日)

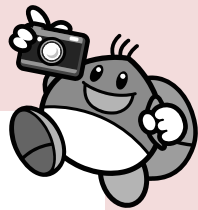
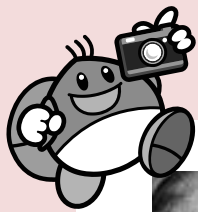
時間 9:30～17:00(最終日は15:00まで)

圃栗東高校 美術科(小野618)

☎ 553-3350 FAX 554-1537

「ありがとう」「どういたしまして」心がとても いいきもち

～令和2年度人権啓発作品 標語の部 佳作作品～



### 栗東のあゆみ

(栗東歴史民俗博物館)

今年は、栗東市の誕生から、20年の節目の年。栗東歴史民俗博物館では、栗東市が栗太郡栗東町だったころのこと、まちの成り立ちやあゆみを紹介する展覧会が11月28日(日)まで開催されています。

現在の広報りっとう、『栗東町報』の創刊号(1954年10月25日号)も展示されています。



### 青空シープ・セラピー

10月1日～31日(日吉が丘自治会)

コロナ禍で自治会活動も自粛ばかり。大人も、子どもも楽しめるようにと、考え出したのが、羊公園の開設。滋賀県畜産センターから羊を2頭借り、自治会で飼育を始めました。

羊の癒しを求め、大勢が訪れました。

小さなコミュニティもでき、新たな楽しみを共有できる場ともなっています。



### 個性あふれる飛び出し坊や

10月10日(大宝小学校)

「飛び出し坊やづくり」が大宝学区地域振興協議会環境交通安全部会の主催で開催されました。

馬に乗ったデザインのものもあり、参加者は思い思いに色を塗り、個性あふれる作品が仕上がりました。9月から延期となっていた行事で、「参加を心待ちにしていた」「地域の交通安全につなげたい」との声が聞かれました。



### 近江牛を食べよう

10月13日(コミュニティセンター治田東)

コミセン自主企画事業「料理セミナー」が滋賀県食肉事業協同組合との共催で開催。

揚げ物やひつまぶしなど、近江牛と秋の野菜を使ったメニューで、参加者は分担し、手際よく調理を楽しみました。

「近江牛が身近に感じられた」「また家庭でも作ってみたい」との感想が寄せられました。





### 瀬戸口 桜さん (御園・11歳)

小学5年生の時に陸上競技を始める。栗東陸上教室所属。小学生陸上競技交流大会滋賀大会予選のコンバインドA種目で優勝し、「日清食品カップ」第37回全国小学生陸上競技交流大会に出場。自己ベストは80mハードル 14.21秒、走高跳 127cm。次世代アスリート発掘育成プロジェクト「滋賀レイキッズ」第7期生として、さまざまなスポーツを体験し、精力的に活動中。

9月19日に神奈川・日産スタジアムで開催された第37回全国小学生陸上競技交流大会。昨年はコロナ禍で大会が中止となり、今年は2年ぶりの開催の本大会に、コンバインドA種目の滋賀県代表として出場された瀬戸口さんに全国大会を振り返っていただきました。

#### ■全国の舞台はどうでしたか?

全国大会では入賞を目指していたので、35位という結果に終わり、とても悔しかったです。思い通りの結果ではなかったですが、日本のトップレベルの選手が、この場所で試合をされているのだなと実感できて、良い経験になりました。また、監督や友達、家族に支えられながら、全国の舞台で共に闘った滋賀県代表選手とも絆を

深めることができました。全国大会での貴重な経験は、私にとって一生の思い出です。この悔しさと全国での経験をバネに、次の大会に気持ちを切り替えて、必ずリベンジしたいです。

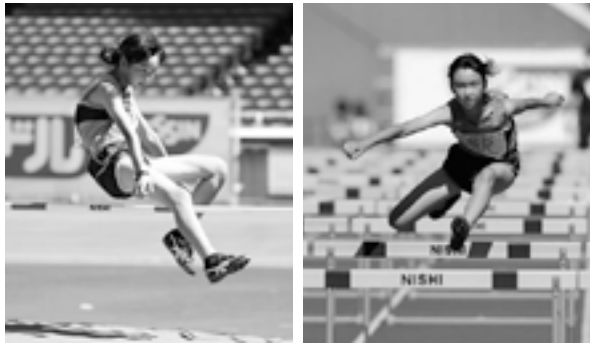
#### ■コンバインドA種目の魅力は?

コンバインドAは80mハードルと走高跳の2種目の記録を得点に換算して合計得点で順位を決める競技です。走ることに跳躍が好きなので、「走る」と「跳ぶ」を同時にやるハードル競技が楽しいです。コンバインドAは、2種目あるので、1種目の結果が悪くなくても、残りの1種目を頑張れるところと、最後まで勝負の行方がわからないところが面白いです。

#### ■今後の目標は?

中学校では陸上部に入部し、走高跳とハードルの技術を高めたいです。跳躍が自分に向いていると思っているので、走高跳やハードルで大きな大会に出場したいです。今は挑戦させてもらえる事に何事にもチャレンジしながら、自分に合った適正な種目を見つけているところです。

将来は、100mハードル日本記録保持者の寺田明日香選手のようなバネのある走りができる選手を目指し、周りにも気配りができて、たくさんの人から慕われる選手になりたいです。



▲「初めての全国大会は楽しかったです」と跳ぶことが大好きな瀬戸口さん。走高跳では、130cmに果敢に挑戦

### 広告欄

みなさまの仕事と暮らしのお手伝い

## Taisei 株式会社 大生

不動産仲介・売買・管理 住宅・店舗の新築・増改築

ガス工事

### 正直屋

住宅・店舗の新築・リフォーム達人ショップ

〒520-3032 滋賀県栗東市劫原108-8  
TEL 077-552-5475  
FAX 077-552-5476 <http://taisei-shiga.com>

## Affac

アフラックサービスショップ

月曜～土曜 10:00～18:00  
栗東駅前にて営業中

EVER Prime

生きるためのがん保険  
Days 1

各種保険、取り扱っております!

<募集代理店>アフラックは代理店制度を採用しています  
株) 小山保険サービス  
TEL: 0120-960-165  
〒520-3031 滋賀県栗東市橋3丁目14-9  
<引受保険会社>アフラック 滋賀支社



栗東市公式 SNS から  
最新情報を  
発信しています!



人口データ

- ・人口 70,312人(-11)
- ・男 34,995人
- ・女 35,317人
- ・世帯 29,068世帯(+7)

※( ) 前月比