



## コロナ鬼をやっつけよう!!

### 特集 歴史文化を未来につなぐ

今月の主な内容

- ・転入、転出、転居に伴う 休日臨時窓口を開設します
- ・新型コロナワクチン接種のお知らせ
- ・りっとう再発見 小平井のシル
- ・うますぎる栗東大使 小林 豊さん

2月3日、治田東幼稚園で、節分の豆まきがクラスごとに行われました。手作りのお面を頭につけた園児たちは、勇気をふりしぼって、豆に見たてた新聞紙を鬼に投げつけていました。コロナを吹き飛ばすような、元気いっぱいの声が響いた節分となりました。



## 特集 歴史文化を未来につなぐ

歴史文化を  
ふるさとの宝物に

栗東は、山間部から平野部まで特色ある自然環境のもとに立地します。また古代より官道・街道が通過し、さらに琵琶湖に流れこむ河川を介して西国や北陸・東海などとのつながりを有してきました。このような背景のもと、栗東には豊かな歴史とそれを物語る多くの文化財が残っています。

しかし、山間部を中心に少子化・高齢化が進行している地域もあり、歴史文化を担い継承していく上での課題となっています。

近年の地域活動の制限など、新たな問題による地域力の低下も今日の課題です。

こうした課題解決のために、栗東に住む人・関わる人が、地域の歴史文化を構成する要素に気づき、守っていくことで、栗東の歴史文化をふるさとの資産（たから）としてとらえ、保存・活用・運用していくことが必要です。

今回作成している「栗東市文化財保存活用地域計画」では、栗東の豊かな歴史文化を舞台として、継続的・発展的な文化財の保存と活用につなげ、地域に、愛着や誇りを持つことができる、魅力あるふるさとづくりをめざすことを考えています。

栗東のあらゆるものが  
歴史文化要素

本市には、国・県・市で指定登録、選択された文化財が140件あります。しかし、文化財をとりまくさまざまな課題解決のためには、地域に存在する多様な文化財を広く捉え、総合的な保存活用を行うことが必要です。そのため、これまで「文化財」とされてきたものに、「子どもたちに引き継ぎたい栗東らしいもの」を加え、栗東を取り巻くさまざまなものを含め、「歴史文化要素」とし、保存・継承につなげていきたいと考えています。「栗東らしいもの」は昨年度、自治会あてアンケートで調査を実施しました。今後も継続して収集していく予定です。

市内の指定等文化財の件数（国、県、市指定など）

種別	例	件数
有形文化財	建造物	大野神社楼門 39
	美術工芸品	木造狛犬(大宝神社) 81
無形民俗文化財	小杖祭りの祭礼芸能	6
記念物	遺跡(史跡)	狛坂磨崖仏 11
	名勝地(名称)	大角氏庭園 3
合計		140

※詳細は市ホームページをご覧ください

## 歴史文化資産として 活用・運用する

### 調査

歴史文化要素を、歴史文化資産として活用・運用していくためには、その価値を見出し、明らかにしていくことが必要です。これまでの調査研究をベースとして、計画的な調査調査、詳細調査を実施し、さらなる価値を見いだしていきます。その成果はデータベース化し、保存と活用につなげます。

### 保存・継承

これまで多くの人々によって守られてきた栗東の歴史文化は、地域の変化によりその基盤が揺らいでいます。市民一人ひとりが歴史文化とその要素を知り、守っていくことで、多くの歴史文化要素を資産として蓄えることができます。このような好循環により、栗東に住むすべての人がわがまち栗東に誇りを持ち、歴史文化を「みんなのふるさと」のより所とすることにより、次世代に継承していくことができると考えます。

### 活用・運用

歴史文化要素は、価値を見い出し、一人一人のものとして保存することで、活用・運用できる歴史文化資産となります。歴史文化資産は、市民交流や観光資源として多様な場面で活用していくことができます。

さらに多くの人々に親しんでもらえるよう、栗東の歴史文化の特徴に基づいて、ストーリー化します。

日向山古墳  
(六地藏・6世紀)  
の石室を構成する  
巨石の材質を調べて  
いるところです。

▲日向山古墳石室の石材調査

## 歴史文化要素の保存・活用についてお聞きしました

出土文化財センターで出土した土器などの整理を行っている皆さん

(公財)栗東市スポーツ協会所属



「文化財保存活用地域計画」では歴史文化要素のリスト作成に関わりました。伝統行事など、まだまだ知らないことがたくさんありました。ふだんは遺跡から見つかった土器を修復したり図面にする仕事をしています。発掘体験などで子どもたちにも実際の土器などに触れる体験会などを企画できればと思っています。



▲近世の街道文化を伝える大角家住宅



▲古墳時代中期の首長墓 椿山古墳

## 栗東の歴史文化の 特徴を知る

「栗東の歴史文化」とは、栗東に備わる歴史や文化、さらに栗東独自の風土によって育まれてきた人々の知恵や活動の成果、それらが存在する時間・空間、さらには自然的・地理的な環境をも把握した概念です。歴史文化の特徴は栗東らしさをあらわします。

### 1 特徴 原始・古代から現代まで 交通の結節点

古代より都と東国を結ぶ東山道・東海道が栗東の地を通過し、多様なものや情報が行き交いました。近世には東海道、中山道が整備されます。運搬される資源と技術の往来や受け入れを基盤として原始・古代より集落が栄えました。

### 2 特徴 奥深い山から扇状地 変化に富んだ地形に 多様な歴史文化が展開



▲大宝神社境内社 追来神社本殿



▲幽玄な山中の狛坂磨崖仏

平野部の耕作地では野洲川からの取水により水系が整備されました。水と耕作地、集落との関わりは、平野部に広大な信仰圏を持つ大宝神社の祭礼にも残されます。金勝山中は古代から山林修行の地で、平安時代には金勝寺の伽藍が整備されます。山間部の集落には、民家や棚田、祭礼などが今に受け継がれています。



歴史文化資産のサイクル

## 歴史文化を 未来につなぐ

栗東の歴史文化を形成する歴史文化要素は、調査して価値を見出し、さらにそれを保存することにより、歴史文化資産として活用・運用できるようになります。

歴史文化資産のサイクルは、栗東に住む人や関連する多くの人により、生かされることが期待されます。人の関わりが、歴史文化資産を増やし、地域で自らの歴史文化「みんなのふるさと」を守ることに繋がります。



▲大野神社楼門の見学

## 歴史文化についてお聞きしました

栗東市ボランティア観光ガイド協会会長

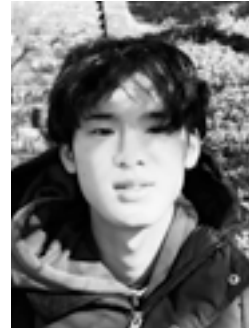
小森 鐘二さん



栗東市を通る東海道、中山道は、昔から現代まで交通の要衝となる活きた歴史文化資産です。街道から三上山を望む景色は今昔変わりません。栗東の歴史文化を後世にも言い伝え、ふるさとを守っていく必要性を感じています。

京都橋大学3回生

佐伯 桃樹さん



昨年度、金勝地域を歩くワークショップに参加しました。神社や遺跡までの道のりを実際に歩いてみると、身近なところに新たな発見や気づきがありました。ウォーキングしやすいように看板などがあるといいですね。

## シンポジウム

### いま栗東市を考える

### 〜岡遺跡発掘35年〜

第1部 「古代の郡衙遺跡とその性格」

講師 滋賀大学名誉教授 小笠原 好彦さん

第2部 「栗東市の郡司と古代氏族」

講師 成安造形大学非常勤講師 大橋 信弥さん

報告 「草津地域の調査から」

草津市教育委員会 岡田 雅人さん

報告修了後は、講演・報告者による討論

日時 3月19日(土) 13時〜16時45分

場所 JALレック滋賀栗東総合センター多目的ホール

定員 100人 ※申込先着順

申込み メールまたはFAXで左記へ

主催 教育委員会・(公財)栗東市スポーツ協会

協力 栗東市ボランティア観光ガイド協会



岡遺跡の復元図



岡スポーツ文化・振興課文化財保護係

☎ 5511・0131

FAX 5522・5544

✉ spobun@city.ritto.lg.jp

お引越しを予定されている皆さんへ

## 転入、転出、転居に伴う 休日臨時窓口を開設します！

引越しシーズンの3月下旬から4月上旬は、転入、転出や転居の届出が集中して、窓口が大変混み合います。市では、日曜日に臨時の窓口を開設し、住民異動に伴う手続きを受け付けます。下記取扱い業務に限ります。

【日時】 令和4年3月27日(日)、4月3日(日) 8:30～17:15

【場所】 市役所1階 窓口

【持ち物】 転出証明書・本人確認用の官公署発行の写真付証明書

(運転免許証・パスポート・個人番号カード・写真付住民基本台帳カード・在留カード・特別永住者証明書など)

担当課	連絡先	取扱い業務
総合窓口課	☎ 551-0110 FAX 553-0250	・住民異動届(転入・転出・転居) ※国外からの転入および個人番号カード・住基カードによる特例転入はできません ・印鑑登録の手続き・印鑑登録証明書の発行 ・住民票の写し、戸籍謄(抄)本などの発行 ※税関係の証明書は発行できません ・マイナンバーカードの交付、申請補助(写真撮影)
保険年金課 福祉医療係	☎ 551-0316 FAX 553-0250	・福祉医療費受給券(乳幼児・子ども医療)の申請書預かり ※健康保険証が必要です。なお、受給券は後日郵送します
保険年金課 高齢者医療係	☎ 551-0361 FAX 553-0250	・後期高齢者医療負担区分等証明書の預かり (後期高齢者医療被保険者証は後日郵送)
子育て応援課	☎ 551-0114 FAX 552-9320	・児童手当の手続き(認定請求書の一部預かりなど) ※児童扶養手当は、当日手続きできません

※必要書類など詳細は事前に各担当課に確認してください。また、他の行政機関に問い合わせが必要となるものなどは、当日中に手続きができない場合があります

※提出書類に不備などがある場合、平日 8:30～17:15 に再度来庁していただく場合があります

### 【当日対応ができない手続き】

担当課	連絡先	手続き内容
学校教育課	☎ 551-0130 FAX 551-0149	・小中学校の転入、転出に伴う就学の手続き ・区域外就学、指定校変更の手続き
保険年金課 国民健康保険係	☎ 551-1807 FAX 553-0250	・住民異動に伴う国民健康保険被保険者証の発行および関係書類の発送
長寿福祉課	☎ 551-0281 FAX 551-0548	・介護保険の申請
障がい福祉課	☎ 551-0113 FAX 553-3678	・障がい者手帳などの手続き
健康増進課 (なごやかセンター内)	☎ 554-6100 FAX 554-6101	・妊婦健康診査受診券の交換、母子健康手帳の発行、各種減免申請手続き
幼児課	☎ 551-0424 FAX 551-0149	・保育園・幼稚園の入園申込み
上下水道課	☎ 551-0135 FAX 554-3866	・水道の開閉栓の申込み ※使用開始日、停止日の4日前(土・日・祝を除く)までに電話連絡が必要

### マイナンバーカードの休日交付

休日開庁日

【日時】 令和4年3月27日(日)

8:30～17:15

- ・マイナンバーカードは、申請から交付まで1か月程度かかります。カードの準備ができ次第「交付通知書」を送付しますので、本人が受け取りにお越しください。
- ・当日はマイナンバーカードの電子証明書の更新もできます。更新手続きの際に、マイナンバーカードの暗証番号(数字4桁)と署名用電子証明書の暗証番号(6～16桁の英数字)を確認します。マイナンバーカードと有効期限通知書をお持ちください。



### 平日延長窓口

【日時】 令和4年3月9日(水)

17:15～19:00

- ・マイナンバーカードの休日開庁日と同様の手続きができます。

圏総合窓口課

☎ 551-0110

FAX 553-0250 (市外局番 077)

5 2 0 - 3 0 9 0



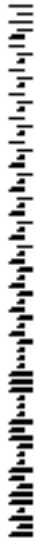
料金受取人払郵便

差出有効期間  
2023年  
3月31日まで(切手を貼らずに  
お出しください)

栗東市長行

栗東市安養寺一丁目十三番三十三号

「市長への手紙」



のりしろ

市長への  
手紙あなたの意見を  
お寄せください

まちづくりに関すること、市政で気付いたこと、考えていることなど、皆さんのご意見、ご提案をお待ちしています。

- 手紙は必ず市長が読ませていただきます。個々の内容は関係する部署が責任を持って返事を作成し、市長が確認・署名をして、手紙でお返しします。内容によっては、担当課から直接、面談・電話・電子メールにより、回答させていただく場合があります。
- 返事をお返りするまで多少日数がかかりますのでご了承ください。
- 手紙の返事は郵便で送付するため、住所・氏名の記入をお願いします。
- 匿名のものや、内容によっては、返事ができない場合もあります。
- 国や県に関することについては、所管する他官公庁（滋賀県など）に連絡します。
- 市民の皆さんには内容を抜粋して、市ホームページなどで公開します。
- 左の用紙をご利用いただくほか、はがきや私製の封書、インターネットなどで受け付けています。また、市役所1階ロビー、なごやかセンター、図書館、栗東西図書館、各コミュニティセンターにも用紙を設置しています。



◀「市長への手紙」はこちらから

封筒を作り、市長へ送ってください。

- ①キリトリ線に沿って切り、中央を山折りにします。
- ②のりしろにのりをつけて貼り合わせ、封筒を作ります。
- ③切手を貼らずにそのままポストへ投函してください。

キ  
リ  
ト  
リキ  
リ  
ト  
リ

☎秘書広報課 広報・広聴係

☎ 551-0641 FAX 553-1280





# 多文化共生の まちづくり

国籍や文化が違ってても地域社会に暮らす仲間として、お互いを認めあい共に暮らせるまちづくりが大切です。本市では栗東国際交流協会と連携し、魅力ある多文化共生のまちづくりに向けて取り組んでいます。

◀国際交流協会が、市内観光名所を巡るロテリアウオーキングを開催（小槻大社を見学している様子）



## 日本語教室

日時 毎月第2・第4土曜日

10時15分～11時45分

場所 コミュニティセンター大宝

内容 栗東国際交流協会のボランティア日本語講師が外国籍市民へ日本語の指導を行っています。年齢・国籍を問わず、ごなたでも日本語を学べます。

## ポルトガル語生活相談窓口

日時 毎週水曜日13時～17時

（受付は16時30分まで）

場所 市役所3階 自治振興課

内容 市役所の手続き（住民登録、健康保険、税金、保育園・幼稚園など）

申込み 先着順

◀日本語教室の様子



岡自治振興課 国内・国際交流係

☎ 551-0290 FAX 551-0432

# 多様性を認め合うまちづくり ～地域社会から行動を～

本市では「栗東市ひとが輝くパートナープラン」《男女共同参画プラン第6版》をもとに、「だれもが自分らしく生きることができる公正で多様性に富んだ社会」を基本理念として掲げ、男女共同参画の実現に向け、取組みを推進しています。

国際社会では当然の規範として、ジェンダー平等理念を掲げていますが、世界経済フォーラムが公表する各国の男女格差を測るジェンダー・ギャップ指数で日本は、156か国中、120位と先進国最下位の状況です。グローバル化が進む中、意識の向上に向けて、私たちの生活やまちから一歩ずつ進めていきたいと思います。

## SDGs（エス・ディ・ジーズ）

SDGsは持続可能な開発目標の略称です。

国連サミットでは、17の目標を全世界に掲げ、2030年までの実現に向けて進めています。

「ジェンダー平等を実現しよう」の目標達成のため、本市でも女性と男性が対等に権利・機会・責任を分かち合える社会を目指しています。



## リップダクティブ・ヘルス／ライツ

「栗東市ひとが輝くパートナープラン」では、互いに性の尊重について理解を深めるため、リップダクティブ・ヘルス／ライツ（出産する子どもとの人数、間隔、時期などを自由に判断できる権利や性と生殖の健康を手に入れる権利）を掲げ、生涯を通じた健康づくりを目指しています。

岡自治振興課 男女共同参画推進係

☎ 551-0290  
FAX 551-0432

# 新型コロナウイルスワクチン接種のお知らせ



国からの接種前倒しの発表がされたことを受け、本市の接種計画も順次前倒しして実施しています。

3月からは下記の取組みを始めます。詳しくは、ホームページで随時お知らせします。

## ■小児（5～11歳）への接種

3月13日(日)から接種をはじめます。対象となる人には接種券を発送しますので、保護者の人はお子さんと十分に相談の上、予約してください。

## ■平日の集団接種

アル・プラザ栗東を会場とする集団接種は土・日のみ実施していましたが、3月1日(火)～29日(火)までの間は、毎週火・木曜日にも実施します。(ただし、3日(木)は除く)

時間 14:00～16:45(3月15日(火)まで)  
16:00～19:00(3月17日(木)以降)

※17日(木)以降は、シャトルバスの運行はありません

県や国では大規模接種会場が設置されています。使用ワクチンは、いずれも武田/モデルナ社製です。

## ○滋賀県広域ワクチン接種センター 南部会場(3月4日から設置)

場所: Oh!Me 大津テラス3階(大津市打出浜 14-30)

設置期間: 3月4日(金)～7月4日(月)

☎ 050-3665-9654

## ○自衛隊大阪大規模接種会場

場所: 大阪北浜大規模接種会場(大阪市中央区今橋1丁目3-3)ほか

設置期間: 2月7日(月)～7月31日(日)

☎ 0120-296-567

## ■予約や接種に関する一般的な相談の問合せ

【栗東市新型コロナウイルスワクチン接種コールセンター】

☎ 554-6159 受付時間 9:00～17:00(平日のみ)

☎ 0570-059-550(ナビダイヤル)

受付時間 9:00～17:00(土・日・祝も対応)

## ■副反応などの専門的な相談

【滋賀県新型コロナウイルス専門相談窓口】

毎日24時間(土・日・祝も対応)

☎ 528-3588 受付時間 9:00～18:00

☎ 528-3621(上記以外の時間)

問ワクチン接種推進室

☎ 554-6155 FAX 554-6156



栗東市  
新型コロナウイルスワクチン接種  
予約専用サイト

依然として新型コロナウイルスが猛威を振るう中、私自身が感染し、市民の皆さまにご迷惑とご心配をおかけしたことにつきまじり、改めてお詫言申し上げます。本市では、現在65歳以上の高齢者を中心にワクチンの追加接種(3回目)を進めているところです。65歳以上の皆さまには予約の負担をなくすために日時などを指定してご案内させていただきますが、国からのワクチンの供給がファイザー社製から武田/モデルナ社製に移行してきていることから、ワクチンの種類を選んでいただくことができず、大変心苦しい思いをいたしております。そのような状況の中でも65歳以上の皆さまには、今日まで速やかな接種の推進にご理解とご協力をいただき、ありがとうございます。

現在64歳以下の皆さまを対象に、2回目接種を終えられた日付順に接種券を発送し、予約受付を行っておりますが、今後さらに希望されるワクチンでの接種が難しい状況が生じてまいります。国でも異なる種類の交互接種の有効性が示されていることから、新型コロナウイルスの感染拡大を防止するためにも、ワクチン接種の推進にご理解とご協力をよろしくお願いいたします。

これからも市民の皆さまが一丸となって、一日でも早く日常の生活を取り戻せるよう、がんばっていきましょう。



市長からのメッセージ  
市民の皆さまへ

接種の推進にご理解とご協力ありがとうございます

栗東市長

野村昌弘



ワクチン接種(3回目)の実施風景

## 栗東市制施行20周年 記念式典 再延期のお知らせ

本市は昨年10月1日で市制施行20周年を迎えました。

2月12日に栗東芸術文化会館さきらで、記念式典の開催を予定していましたが、新型コロナウイルス感染症の状況を鑑み、左記のとおり、開催を再度延期します。

延期後の式典は規模を大幅に縮小し、参加人数を制限した上で、表彰式のみを開催を予定しています。入場は招待者に限りさせていただきますので、ご理解をお願いします。

日程 3月21日(祝)

場所 栗東市危機管理センター3階  
大研修室

※詳細は招待者に直接お知らせします

※一般の人の入場はできません

※後日、広報番組「うますぎる栗東」チャンネルで動画を配信します

※馬カードの配布はありません

☎ 055101002  
☎ 055101002

FAX 55312800

## ごみの減量にご協力を

本市のごみの資源化率は、26.1%です。ごみは、容器や服など色々な物に生まれ変わります。リサイクル(再生利用)だけでなく、リデュース(ごみを作らない)、リデュース(ごみになるものを減らす)、リユース(繰り返し使う)といった4Rの取り組みでごみの減量を行きましょう。

### ごみの資源化状況

ごみの種類	排出量	資源化量	再生利用の種類
可燃ごみ	11,278 t	654 t	灰から道路骨材など
		6 t	バイオディーゼル燃料
		51 t	堆肥(環境センター内)
破碎ごみ・粗大ごみ・小型家電	1,044 t	350 t	金属類(リユース利用含む)
金属類	161 t		
古紙古着類	1,265 t	(注)1,275 t	古紙の材料
びん類	244 t	222 t	びんの材料
その他プラスチック	744 t	541 t	プラスチックの材料
ペットボトル	120 t	114 t	プラスチック容器、衣類の材料
乾電池	12 t	0 t	金属類
草木等	904 t	904 t	堆肥(民間)
合計	15,772 t	4,117 t	※前年度保管分含む

(注)前年度保管分含む(令和3年4月~令和3年12月)

## 旧RDDエンジニアリング 最終処分場の状況について

滋賀県による旧RDD最終処分場問題解決のための二次対策工事は、令和2年度末に完了し、今年度からは対策工事の効果確認のための環境モニタリングや水処理施設の管理、県有地化された敷地の維持管理が実施されています。

### モニタリング調査結果

処分場の浸透水、周辺地下水の水質調査が定期的に実施されており、昨年9月の調査では、これまでの調査結果と比べ、横ばいで推移しており、ひ素で3地点、ほう素で1地点の環境基準超過がありました。

また、栗東町由来の家庭系ごみに関する影響調査については、令和元年度から調査を継続されており、通算10回のすべての調査で環境基準超過がなく、有害物質による汚染は確認されませんでした。

### 維持管理の状況

定期的に実施されている水処理施設の原水(処理前)、処理水(処理後)の水質分析では、原水、処理水とも計画処理水質の超過は発生していません。また、県、管理委託業者で実

旧処分場全景



撮影日 2022年1月6日  
<滋賀県最終処分場特別対策室資料引用>

施されている施設の運転調整や監視でも異常は発生していません。

※地下水などの利用にあたっては引き続き十分にご留意ください

※対策工事や周辺地下水などの状況敷地管理情報については、滋賀県ホームページ(<https://www.pref.shiga.lg.jp/ippan/kankyosizen/hakibutsu/20109.html>)をご覧ください

☎ 05510469  
☎ 05510469

FAX 5541123  
FAX 5541123

☎ 05283670  
☎ 05283670

FAX 5284849  
FAX 5284849



◀村中吟味汁之帳（小平井共有文書）  
天和4年（1684）に始まる小平井でのギミジルの帳面。この頃は正月と8月の年2回行われていた。生活に直結する用水の使い方や冠婚葬祭についてなど取り決めたことが記録される。



◀小平井のギミジル（吟味汁）



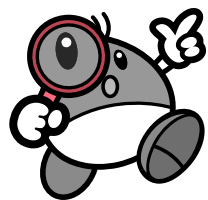
▲ギミジル再現協力 小平井地下の皆さん



小平井のオコウジル（お講汁）に用いられるツリカブラ（釣かぶら）のイメージ▲  
（『日本山海図会 巻三』のうち「天王寺干蕪」を描いた場面 資料写真は国立国会図書館デジタルコレクションより転載）

# りっとう再発見

177



## 小平井のシル

お正月が過ぎると、市内では地域ごとにその構成員が一堂に会する行事が行われます。地域の初寄りや総寄りの行事ですが、一部の地域ではこの行事を「ギミジル」とよびならわしています。

ギミジルは漢字で「吟味汁」と記し、ギミジルの場ではその地域の一年の行事やそれにかかる予算などについて議論がなされます。また、その場の参加者全員でシルを食べます。吟味（ぎんみ）（議論）してシルを食べるから、吟味汁なのです。

地域によってギミジルはさまざまで、大字十里では粕汁が、大字下鉤ではスルメの出汁で炊いた鯨汁が食べられていました。

本市の北西に位置する大字小平井でも、2月に入るとギミジルが行われます。小平井のギミジルでも特徴的なシルが用意されます。味噌仕立てのかぶらのシルです。ギミジルの準備は一年ごとに決められる当番が行います。この日、朝から当番が炊いて準備したかぶら汁を参加者はそれぞれの家から持ってきた椀で、これまた家から用意したごはんとともにいただきます。

小平井ではギミジルのほかに、行事の度にバリエーション豊かなシルが食べられていました。春のお彼岸にはかぶらと小芋の「オコウジル（お講汁）」、お盆には豆腐の入った「ボンジル（盆汁）」、秋のお

彼岸には茄子の入ったオコウジルを、地域の檀那寺、浄覚寺に集まり食べていました。特に春のお彼岸のオコウジルはユニークで、乾燥させたかぶらが用いられました。一度脱水状態になったかぶらには芯まで味噌仕立ての汁がしみ込み、炊き上がるとつやつやのあめ色になって独特の風味や食感があるといえます。オコウジルにも当番があり、当番にあたった家の軒先にはかぶらの収穫が始まる晩秋から、葉っぱの上を結わえて物干しに下げられたかぶら「ツリカブラ（釣かぶら）」がずらりと並んでいたといえます。

特徴的なシルを伴う行事が行われていた小平井について、栗東歴史民俗博物館では、3月12日(土)から開催する小地域展「小平井の歴史と文化」で紹介します。展覧会では失われた古代寺院の小平井廃寺や、隣接する草津市平井町とともに、「大平井」「小平井」と並び称された小平井の歴史についても紹介します。

※小地域展「小平井の歴史と文化」についてはお知らせ版6ページをご覧ください  
※現在には行事にともなうシルは食されていません

栗東歴史民俗博物館

☎ 554・2733

FAX 554・2755

## 子育て情報

### 友だちとの 関わり

園地域子育て包括支援センター  
☎ 551-2370 FAX 551-2330

子どもが歩き始め、いろいろな物や人に興味を示すようになると「そろそろ、友だちと一緒に遊べるようになるかな」という思いがふくらみます。

年齢が近い子どもたちと、おもちやの貸し借りなどのやり取りをしながら、楽しそうに仲良く遊ぶ姿を想像すると、ほほ笑ましいと同時に成長ぶりが誇らしくも感じられます。

では、そのような姿が見られるのはいつ頃なのでしょう？

1〜2歳ごろは、身近な相手に認められたり、思いを受け止めてもらったりする経験を繰り返し、大好きな人にいつも見守られていると感じながら、心に安全基地をつくる時期です。このような時期を経て、人と安心して関わっていんだと思えるようになり、友だちづくりの土台を築いていきます。

3歳ごろになると、一人あそびをしたり保護者と遊んだりしながら、思いが十分に満たされることで、次第に友だちと遊ぶことを求め始めます。始めのうちは一緒に遊ぶというより、同じ場所にいるけれど、それぞれが好きなあそびを楽しんでいるような感じですが、大人からの言葉かけによらず、おもちやの貸し借りや「ありがと」「ごめんね」などのやり取りを子ども同士でできるようになるのは、おおよそ4〜5歳ごろからになります。

乳幼児期の一人あそびや保護者と過ごす時間は、友だちと遊びたいと思うようになるまでの大切な準備期間です。「いつも見守っているから、安心してね」という大人のおおらかな関わりが、友だちと遊んでみたい気持ちを育むことにつながります。



## 消費生活アドバイス

### 成年年齢が 20 歳から 18 歳になります !!

民法が改正され、令和4年4月1日から成年年齢が20歳から18歳に引き下げられます。これにより18歳の若者も法律上は大人になります。

成年になれば親権者の同意を得なくても自分の意思で契約できるようになります。未成年者が契約する時は、親など法定代理人の同意が必要とされており、その同意がない契約は原則として取り消すことができます。(未成年者取消権) 成年になると、この権利は行使できなくなります。

成年になりたての若者は契約の知識や社会経験が少なく、内容を理解せず安易に契約してしまう傾向にあります。トラブルを回避するためには、契約に関する知識を学び、ルールを知った上で、その契約が自分にとって本当に必要かどうか検討することが大切です。疑問や不安を感じた時は、ひとりで悩まず早めに消費生活相談窓口へご相談ください。

園自治振興課 消費生活相談窓口 (相談無料)

9:15 ~ 12:00、13:00 ~ 16:00

☎ 551-0115 FAX 551-0432 (平日)

滋賀県消費生活センター (相談無料)

9:15 ~ 16:00 ☎ 0749-23-0999 (平日・土曜)

## よりよく生活するための 12か条(47)

### できるよ、だいじょうぶ!

#### 金勝第1幼稚園

園庭には鉄棒があり、毎日子どもたちは、いろいろな技に挑戦しています。ある日、今まで自分から鉄棒をやってみようとしなかった4歳児の子どもが、鉄棒の前回りの練習を始めました。最初は思い通りにいかず、すぐに「先生、手伝って」と保育者に頼っていました。その様子を見ていた5歳児の子どもに、「私も最初は出来なかったけど、お姉ちゃんたちに教えてもらって出来るようになったよ」「手に豆が出来るくらい何回も練習したら絶対に出来るようになるよ。頑張れ!」と優しく励ましてもらい、諦めずに何度も鉄棒に挑戦する姿が見られました。

励ましてもらいながら頑張れた経験が、諦めない強い気持ちを育てるのではないかと思います。友だち同士で励まし合える温かい仲間関係を築いていきたいと思えます。



園幼児課 ☎ 551-0424 FAX 551-0149

# うますぎる 栗東

RITTO  
SHIGA, JAPAN

美味しい! みごとな料理  
上手い! たくみな技術  
旨い!! ぐらしの知恵  
馬!!! 栗東といえば  
など、まちの「うますぎ!」を紹介します。

## 下戸山はなももいちご



「下戸山はなももいちご」は、下戸山地域を拠点に新規就農した杉嶋和美さんが営む、「まりゆ農園」のイチゴのブランド名です。

はなももいちごの由来は、下戸山地域のグループが景観づくりで植栽した春を知らせる花木ハナモモと、春に収穫するイチゴから命名されました。

2棟のビニールハウスで高設栽培する「紅ほっぺ」という品種で、花粉交配は蜂を使用しています。

大きめの果実で、艶のある鮮やかな紅色が中まで色づき、切っても美しく、芳醇な香りと甘酸っぱいコクのある美味しさが特徴です。

「下戸山はなももいちご」は、12月から翌年5月頃まで収穫が続きます。まりゆ農園(月・木・土11時から販売)または道の駅アグリ郷栗東など市内直売所で購入できます。

栗東産の新鮮なイチゴを味わってみませんか。

まりゆ農園▶  
Instagram



まりゆ農園  
杉嶋 和美さん

園農林課 農政係

☎ 551-0124 FAX 551-0148

## 広報大使 小林 豊さん



最近、ニュースなどで「滋賀」の文字をよく目にします。その中でも嬉しかったのが、「滋賀の野菜を使ってメニュー開発!」という記事でした。

パティシエの資格を持っていることもあり、今、僕が芸能活動をしている中で、特に多いのが料理に関わるお仕事です。テレビ番組やインターネット記事でオリジナルレシピを紹介しています。

この記事を見つけ、地域の野菜をたくさんの方がアレンジして楽しんで食べてくれているところを想像すると、自然と笑顔が溢れていました。

最近ではコロナの影響もあり、なかなか地元の人たちに会えなかつたりしますが、こうした野菜の記事ひとつでも、地元と繋がっていると感じます!

地元で過ごした思い出や、友達の顔がふっと浮かん

できて嬉しいです。僕が多くの場所で「滋賀」や「栗東」を発信し、自分と同じように家族や仲間を思い出して笑顔になる人たちを増やしたいなあと。

先日乗った飛行機でも、「ただいま、滋賀県琵琶湖の上空を飛行中です」とアナウンスがあり、滋賀県民として誇らしく思いました。

僕も、滋賀・栗東の誇りになれるよう、PRしてどんどん笑顔の輪を広げたいと思います!

今年こそは地元遊びに帰るぞー!

### BOYS AND MEN 小林 豊

元パティシエの経歴を持つ、通称スイーツ王子。製菓衛生士免許、フィンガーフードプロフェッショナル、フードアナリスト3級。

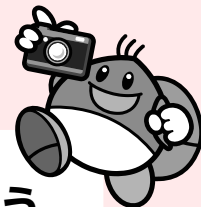
活動の最新情報は  
こちらから▶



差しのべた その手の中に 希望の種  
～令和元年度人権啓発作品 標語の部 佳作作品～

# フォトニュース

## 栗東市の出来事をお伝えします！



### クルマと社会のつながりを知ろう

1月27日（大宝東小学校）

トヨタカローラ滋賀㈱による出前授業に大宝東小学校の5年生が参加。環境と福祉、安全、点検をテーマに、実際に車に触れながら、車の仕組みや社会とのつながりを学びました。タイヤの空気圧の点検のほか、水素自動車「MIRAI」の排水観察や福祉車両への乗車体験に興味津津の子どもたち。「将来は環境にも人にもやさしい車を選びたい」と環境への意識が高まりました。



### 近江米食味コンクール 優秀賞受賞

2月2日（JA レーク滋賀）

環境こだわりコシヒカリ部門で鶴飼幸治さんが、みずかがみ部門で農事組合法人上砥山営農組合が令和3年度のコンクールで、優秀賞を受賞。

県内271点の中から、米の味や美しさが評価され、安全安心でおいしい栗東の米づくりに取り組む農業者が選ばれました。美味しい栗東米は、道の駅アグリ郷栗東など市内直売所で販売しています。



### 消防団に車両2台が納車されました

2月3日（市役所）

総務省消防庁から救助用資機材・小型動力ポンプ搬送車が無償貸付され、公益財団法人日本消防協会からは防火防災訓練災害補償等共済の還元事業として、防災活動車が交付されました。これらの車両は、それぞれ消防団第3分団、消防団本部に配備し、防災活動など地域の消防力強化に活用することにより、安全・安心なまちづくりに取り組みます。



### 広報大使 近藤 寛子さんが来庁

2月9日（市役所）

うますぎる栗東大使の近藤寛子さんが市役所を訪れ、引き続き市の広報大使として活躍いただくことを依頼し、委嘱状の交付と市制施行20周年を記念して作成した馬カードを贈呈しました。

近藤さんは、「今後も栗東をPRしていきます。マラソンでは、自分と向き合い、2024年のパリパラリンピックを目指します」と決意を述べられました。



▲図式や表を使って「気持ち」を数値化し、家族で実験することにより、具体的な分け方や「交換」の方法を考え、みんなが幸せになる方法を探究

■**応募のきっかけは？**  
 私はお菓子が大好きなので、分ける時に一番大きいものを選んでしまいます。「ヘンゼルとグレーテル」はお菓子の家を食べる時、喧嘩をしていなかったため、仲良く分ける方法があるのか調べてみようと思いました。「算数・数学の自由研究」には昨年度も応募しています。地区審査から中央審査



### 清水 結香さん (8歳・荒張)

同志社小学校2年生。塩野直道記念 第9回「算数・数学の自由研究」作品コンクール(通称、MATHコン)に「ヘンゼルとグレーテルの法則～私にもできるSDGs～」の作品名で応募し、総応募数1万7429件の作品の中から、最優秀賞のうち文部科学大臣賞を史上最年少で受賞。

(注)…小中高校生が日常生活で感じた疑問や課題を、算数や数学の力を活用して探究する作品に応募するもの。

会の最終審査に推薦されましたが、賞をとることはできなかったのですが、今年度は最優秀賞に選ばれて、とても嬉しいです。



▲受賞作品

### ■自由研究で何を学びましたか？

お菓子を等分に分けることが難しかったので、分け方について書かれている本を図書館で借りて調べ、毎日遊んでいる折り紙と、得意なそろばんを使い、私なりに工夫してお菓子を等分にする方法を考えました。

お菓子を分ける方法を調べているうちに、戦争は領土の取り合いで起きてしまうことを知りました。もし、世界の国が仲良く領土を分けることができたなら、きっと戦争がなくなると思います。お菓

子を仲良く分ける方法を通じて、領土を仲良く分けるにはどうすればよいかなど、SDGs 16番目の「平和と公正をすべての人に」への考えも深めることができました。未来にすべての人が幸せになれるように、これからも「ヘンゼルとグレーテルの法則」をもっと研究して、私にもできるSDGsを考え続けていきたいです。

### ■今後の目標は？

乳酸菌についての知識を深めて、3年生の自由研究では、SDGs 3番目の「すべての人に健康と福祉を」につなげたいと思っています。

体の細胞に興味があるので、将来はがん細胞や抗生物質を調べる研究者や博士になりたいです。これからも、日常の「なぜ？」を大切に、たくさん研究し、世の中の役に立ちたいです。



▲文部科学大臣賞の盾と賞状を前に、笑顔の結香さん

## 有料広告 募集中

広報りっとうに  
広告を出しませんか？

「広報りっとう」は市内約26000戸に毎月直接配布しています。お店や、教室などのPRにお役にください。

広告料(1号1枠) 本文30,000円  
お知らせ版20,000円(制作料を含みます)  
規格 縦55mm×横85mm、モノクロ  
※詳細と空き状況は、市HPでご確認ください

問合せ…秘書広報課 TEL551-0641 FAX553-1280

## SHIGA BANK



スマートフォンアプリ

### 滋賀銀行デジタル通帳

「いつでも、どこでも、いつまでも」  
残高や入出金明細が見られる！

記帳  
いらず！



## 広告欄

人口データ  
 ・人口 70,384人(+3)  
 ・男 35,009人  
 ・女 35,375人  
 ・世帯 29,099世帯(+3)  
 ※ ( ) 前月比



Youtube



Facebook