

広報りっとう

うますきる栗東

RITTO
SHIGA, JAPAN

9

2022
No.1004

特集

栗東の農業を支える人たち

今月の主な内容

- ・特集 手原駅開業100周年
- ・生き方カフェは10周年を迎えます
- ・保育園・幼稚園などの入園申込み
- ・後期高齢者医療制度のお知らせ
- ・馬のまち★栗東コラム

この地で、農業を

INTERVIEW ①

栗東には、夢、やりがい、そして誇りを持ち、熱い思いで農業に取り組む人たちがいます。



生まれ育った土地で

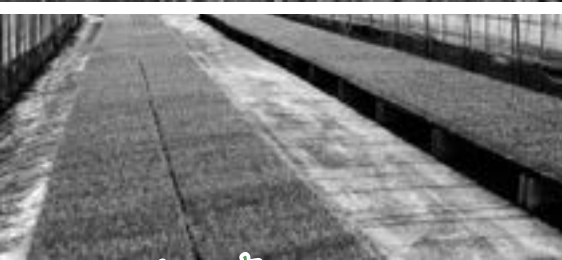
浅柄野の自然豊かな農村地帯に、猪飼農園があります。祖父の代に仲間とともに入植後、農地を開墾し、この地で猪飼農園を始めました。代表の猪飼正道さん（写真右）は、青ネギの周年栽培を手掛ける猪飼農園の3代目。農業高校を卒業し、園芸専門学校で農業の知識を深めた正道さんは、一度は会社員として就職したものの、幼い頃から見てきた祖父や父の背中を追い、11年前に自然と父から農園を受け継ぎました。

農業の大先輩で、良き理解者でもある父の一郎さん（写真左）は、「息子はやりたいことをやっていくだけです」と温かく見守ります。一郎さんは、小松菜やほうれん草などの野菜も作っていましたが、正道さんは、青ネギの一本化を決め、猪飼ネギのブランドを確立させました。

猪飼農園

ネギ農家
猪飼 正道さん（荒張）

猪飼農園の3代目。3年前に規模を拡大し、市内外あわせてビニールハウス50棟、1.4ヘクタールもの広大な土地で青ネギを周年栽培。



一本一本
ていねいに選別しています！

ネギで勝負しよう

「安心して食べられる綺麗なネギをたくさんの人に食べてもらいたい」。思い切って青ネギ一本化に決めたのは、ネギの栽培が、自分に一番合っていたから。「ネギが一番うまく作れたんです。限られた人手でも栽培でき、1年をとおして、食卓に届けられると思いました」

猪飼さんのネギ作りは、土づくりからこだわっています。農場の近くにある栗東トレーニンク・センターの馬糞などをたい肥にし、土に加えるなど、工夫して栽培されています。「季節によって管理方法も、肥料の配合も違います。夏場のハウス内は危険な暑さになりますが、手間は惜しみません」と語る猪飼さん。

太陽熱を利用した土壌消毒を取り入れるなど農業に頼らない栽培をされています。追肥や空気調整を適切なタイミングで行うことが大事で、きめ細やかな管理が減農薬につながっていくのだそう。自然の力を最大限に生かして、ネギ栽培に真摯に向き合っています。

「ネギはどんな料理にも合うオールマイティな野菜。自分好みの食べ方で、ネギ本来の味を感じてもらえたら」

猪飼さんのネギは、滋賀有機ネットワーカーとして出荷され、県内の生協やスーパーで販売されています。

「一生懸命作っても、ハウス一棟すべて廃棄する時もあります。それでも作り続けるのは、この仕事が好きだから。「ネギといえば、猪飼ネギ」と言ってもらえるように、今後ネギとともに、地域に愛される存在になりたい」と語る表情には、栗東の明るい農業の未来を感じさせる力強さがありました。

INTERVIEW — ②

まりゆ農園

果樹農家

村田 かずみさん (下戸山)

昨年から下戸山で「まりゆ農園」を
経営。ビニールハウス栽培の栗東いち
じくのほか、イチゴ、ブドウ、ベビーキ
ウイなどの果樹も栽培。

栗東いちじくを
たくさんの仲間と育てたい

「自然の中で暮らしたい」と農業体験に参加したことがきっかけで就農し、7年前に「まりゆ農園」を設立。もともとは野菜が中心でしたが、市で栗東いちじくの生産者を募集していることを知り、チャレンジ農業塾を経て、昨年より下戸山地先で栗東いちじくの栽培を始めました。

「果樹栽培は子育てのようなもの。大変ですが、手間ひまかけた分だけ味に反映されます。わが子のような果実が育っていく過程を見届けるのが楽しい」と果樹への思いを語る村田さん。

試行錯誤を重ねながら、肥料づくりはもちろん、すべての工程をひとりでこなします。

「出荷の際には自信をもって販売できるように、毎回味を確認しています。安全・安心にこだわり、作るからにはおいしいものを届けたい」と日々おいしさを追求しながら栽培されています。

同じように果樹農家を志す女性就業者の仲間ができ、交流も生まれています。「栗東いちじくを地域ブランドとして広め、栗東に果樹を買いに来てもらいたいです。女性や若い世代の仲間がもっと増えたらうれしい」と栗東農業への思いを語られました。

〓 定年帰農! 〓

第二の人生を農業で生きる

定年後は農業をしてみたいと、自身のライフプランに農業を選択した人たち。毎日太陽の下で汗を流し、生き生きと農作物を育てている地域の人たちによって、栗東の農業は支えられています。



特別栽培米を作る田んぼで笑顔の松村さん

地域の担い手として

米農家 松村 勉さん（出庭）

定年後に就農して14年。最初は栗東いちじくから始めました。地域の人から田畑の管理を任せられ、米や麦、大豆、野菜、果樹などさまざまな農作物をコツコツと作っているうちに、いつのまにか地域のリーダー的存在になっていました。

自分が栽培した滋賀県環境こだわり認証を受けた特別栽培米コシヒカリが学校給食に使用され、子どもたちに「おいしい」と言ってもらえることが嬉しく、元気の源となっています。

子どもたちに安全・安心な野菜を

栗東市農業振興会 会長 清水 隆雄さん（下鉤）

7年前の定年退職を機に、もともと環境問題や健康に関心があったこともあり、農業を始めました。「将来を担う子どもたちに、安全・安心な地元野菜を提供したい」と農薬の使用を出来るだけ抑え、学校給食に野菜を提供しています。

本市でも農地の減少、農業就業者の高齢化が進んでいます。地元野菜が作りやすい環境づくりを推進し、地域農業に貢献していきたいです。これからも、子どもたちのために、食と農を未来につなげていきたいです。



妻の幸子さんと夫婦で農業に取り組む

びわ湖放送
栗東市広報番組

「うますぎる栗東」

～栗東の特産品！栗東いちじく～

放送日時

9月3日(土)

18時10分～18時15分

9月下旬よりYoutube「りっとうチャンネル」で視聴できます！

みんなでとりくみ栗東へつなぐ、
安心で元気な暮らしを育む栗東の農業



栗東市農業振興基本計画を策定しました

令和4年3月に本市は農業振興に総合的、計画的に取り組むための指針となる「栗東市農業振興基本計画」を新たに策定しました。

本計画に基づく各種取り組みを推進し、将来にわたる持続可能な地域農業の確立とその健全な発展を通じて、本市農業の目指す将来像「みんなでとりくみ未来へつなぐ、安心で元気な暮らしを育む栗東の農業」の実現に取り組みます。

圃農林課 農政係

☎ 551-0124 FAX 551-0148

祝！手原駅



開業100周年

JR草津線の手原駅（手原）は、本市の玄関口になっています。手原駅が開業したのは、大正11年（1922）11月5日。今年で開業100周年を迎えます。

栗東に花開いた街道文化

日本で鉄道が走り始めたのは、今から150年前の明治5年（1872）。その後、鉄道網は広がりが続け、人々の生活に欠かせないものとなり、人々の生活に欠かせないものとなりました。

それ以前、江戸時代までは、歩くことが主な交通手段でした。江戸と各地を結ぶ「五街道」をはじめ、全国に広がる道を多くの旅人が行き来したのです。江戸時代の近江（滋賀県）は、東海道と中山道の2つの街道が通り、豊かな街道文化が花開いたことで知られています。



旧東海道 和分散本舗 大角家住宅

鉄道のインパクト

日本で鉄道が走り始めてから十数年が経った明治22年（1889）、栗東の人々も、ついに鉄道を目の当たりにすることとなります。官設鉄道の東海道線（現在のJR東海道線）と、民間の鉄道会社である関西鉄道（現在のJR草津線）の開業です。この内、関西鉄道は、明治22年（1889）12月

に草津・三雲間で開通し、翌明治23年（1890）に柘植までの全線が開通しています。

栗東歴史民俗博物館では、もともとの図面に鉄道の線路部分が貼り付けられた明治20年代の地籍図を収蔵しています。（写真・左1）鉄道の開業が、地域の景観に変化をもたらしたことに加えて、初めて鉄道に接した当時の人々の驚きを伝えてくれるようです。

現在では11の駅があるJR草津線ですが、当初は、草津・石部・三雲・深川（現在の甲南）・柘植の5駅しか設置されていませんで





秋の彼岸 新善光寺 (昭和 31 年)



手原駅前モニュメント



手原に駅を!

大正時代になると、既に国有化されていた草津線への新たな駅の設置を求める機運が高まりを見せるようになります。大正8年(1919)、葉山村手原の人々が中心となって結成した手原駅創設期成会が、葉山村議会に新たな駅の設置の企画を提出しました。葉山村議会ではこれを可決し、翌大正9年(1920)には、治田・金勝・

した。このため、栗東の人々が鉄道を利用するためには、草津駅から石部駅から乗車する必要がありました。明治45年(1912)には東海道線の守山駅が開業しましたが、栗東には駅がない状態が続いていたのです。ただし、関西鉄道が全線開通した明治23年(1890)の3月には、草津駅と石部駅の間にあつた新善光寺(林)の縁日にあわせて臨時の停車場が設けられ、多くの参詣人でにぎわうなど、栗東の人々にも、鉄道の力を身近に感じる機会があつたようです。

葉山・大宝の4つの村の村長の連名により、神戸鉄道局へ新たな駅の設置の請願を行っています。手原駅創設期成会では、神戸鉄道局より示された用地の確保や建築費の寄付、新道路の敷設などをクリアするため、精神的に環境整備を進めました。そのメンバーの1人が、手原に生まれた郷土史家・里内勝治郎(1877~1956)で、彼が遺した郷土資料コレクション『里内文庫資料』(滋賀県指定有形文化財)には、手原駅の設置に関わる資料も多く含まれています。地元の人々の情



1.手原村全図 (明治 20 年代) 2. 4 か村村長の連名 3.大正 11 年 11 月 5 日、開業当日の手原駅

熱的な活動の甲斐もあって、大正11年(1922)4月に着工した手原駅は、同年11月5日に開業し、盛大な祝賀会が開催されました。ここで注目しておきたいのは、手原駅の開業は、のちの昭和23年(1948)に組合立の栗東中学校を開校させ、昭和29年(1954)には合併して栗東町となる治田・金勝・葉山・大宝の4つの村が、協力して成し遂げた一大事業であつたということです。手原駅の開業は、現在まで続く栗東というまちのあゆみの第一歩だつたと言えるでしょう。



手孕伝説と手原駅

手原という地名の由来をご存知でしょうか。手原の地名は古くは「手孕村」と書かれ、女性の腹に手を置いていたら赤ん坊が産まれた、あるいは女性が手を産んだという少し奇妙な伝説(手孕伝説)がその由来とされています。

手原の地名と手孕伝説は、街道が発達した江戸時代には全国に知られるようになり、名所図会などの出版物でも紹介されました。また、人形浄瑠璃の「源平布引滝」の題材としても取り入れられた手孕伝説は、歌舞伎でも上演されることとなり、古典楽劇の世界でも有名な存在となっています。

平成16年(2004)に実施された手原駅の改築工事では、駅のデザインが公募され、地元の人々の発案により、「源平布引滝」で手孕伝説の舞台となる入母屋造りの民家をイメージした外観が採用されました。また、駅前には手孕伝説をモチーフにしたモニユメントも建てられています。かつて、街道を通じて全国に知られ、古典

楽劇の世界で親しまれた手孕伝説は、地域のシンボルとしてよみがえることとなりました。

栗東の玄関口・情報発信拠点

手原駅では、平成24年(2012)に観光案内所がオープンしました。観光客を出迎える玄関口として、観光に関する情報はもちろん、特産品や土産品もそろえ、栗東に関するさまざまな情報を発信する拠点となっています。

観光案内所を運営する観光協会では、かつて栗東の地に置かれた立場にちなんで「たてば珈琲」を販売し、観光客のみならず、手原駅を利用する人が気軽に立ち寄れる場所となっています。



栗東観光案内所

手原駅開業
100周年記念

まちの魅力を体感して
まちの未来を考えよう

手原駅マルシェ

日時 9月19日(祝) 10:00～15:00
※荒天候の場合は9月24日(土)

主催 (公社) 栗東青年会議所

共催 (一社) 栗東市観光協会、手原繁栄会、手原S.L同好会、手原自治会

問 (公社) 栗東青年会議所 ☎ 553-1250

栗東歴史民俗博物館

手原駅開業 100周年記念展 『街道から鉄道へ』

手原駅が開業した時代を振り返り、手原駅の開業がその後のまちに与えた影響についても紹介します。

日時 9月17日(土)～11月6日(日)
※詳細は、お知らせ版12ページをご覧ください

問 栗東歴史民俗博物館

☎ 554・2733
FAX 554・2755

生き方カフェは10周年を迎えます

～ 大切な人や自分の最期を考え『生き方を見つめる』集い～



生き方カフェとは

「大切な人や自分の最期を考え『生き方を見つめる』集い」をテーマに、意思表示できなくなった時や人生の最終段階となった場合の治療・介護が自身の思いに沿ったものとなるよう、元気なうちから自分自身の健康な過ごし方、生き方（逝き方）を考える機会になればという思いで、毎年開催しています。

生き方カフェのはじまり

「まだまだ病院で最期を迎える人が多い中、今の医療や福祉のことを知り、治療・介護を自分で選択し、自分らしい人生を送ることができるようにしたい」という熱い思いから、当時の介護者の会 会長が、地域包括支援センターに開催を働きかけました。こうして、平成25年より、在宅療養看取り啓発事業として市民と市の共催事業「生き方カフェ」が始まりました。それ以降毎年開催しており、今年で10周年を迎えます。

令和4年度 生き方カフェ

今年は、「在宅療養」をテーマに開催します。新型コロナウイルス感染拡大防止のため、各地の病院で、終末期の患者であってもやむを得ず、面会制限の動きが広がっています。

そのような中、限られた最期の時間を家族や大切な人と過ごしたいという思いから在宅療養を選ばれる人が増えています。自分がどのように生きていかを考えるきっかけにしませんか？

	日程	場所	定員	主催
第40回	10月4日(火)	なごやかセンター	30人	栗東地域包括支援センター
第41回	10月13日(木)	コミュニティセンター葉山	30人	葉山地域包括支援センター
第42回	10月17日(月)	ゆうあいの家	25人	栗東西地域包括支援センター

※内容は、すべて同じです。申込みはいずれか1か所のみ。
必ず事前申込みが必要です。事前申込みなく来所された場合、定員を満たしていれば参加できません

内容

- ・最近の地域事情(地域ささえあい推進員)
- ・在宅療養まるわかり～退院後の生活を支える仕組み～(地域包括支援センター)
- ・在宅療養の現場から(栗東市内訪問看護ステーション)

時間 13:30～15:30(受付13:00～)

対象 市内在住・在勤の人

参加費 無料

申込み 9月1日(木)から下記へ

※申込先着順

〒長寿福祉課 地域支援係

☎ 551-0198 FAX 551-0548

令和5年4月からの 保育園・幼稚園などの入園について

保育園

市立保育園・市立幼児園(保育園籍)・
法人立認定こども園(保育園籍)・
法人立保育園・小規模保育施設・
家庭的保育施設

対象者

入所希望月の初日に、本市に在住し、住民登録がある人

園名	区分	電話番号	入園対象年齢
金勝第1 幼児園(保育園籍)	市立 保育園 ・ 幼児園	558-0250	満6か月～5歳児
金勝第2 保育園		558-0068	
葉山幼児園(保育園籍)		552-0079	
葉山東幼児園(保育園籍)		553-9102	
治田保育園		552-1079	
治田東幼児園(保育園籍)		554-0054	
治田西幼児園(保育園籍)		553-4651	
大宝西保育園		553-6990	
大宝カナリヤ保育園(保育園籍) ※令和5年4月よりこども園に移行予定	法人立 こども園	552-2088	満3か月～5歳児
こだま保育園	法人立 保育園	554-5262	満3か月～5歳児
グランマの家保育園		554-1744	
こだまふれんど保育園		554-3239	
治田西カナリヤ第三保育園		553-3907	
こだま乳児保育園		554-0581	
栗東くじら保育園		554-9455	
HOPPA 栗東下鈎		598-0124	
ももか保育園		598-6254	
しもまがりゆずのき保育園		598-6930	
なないろ保育園		599-3200	
栗東くじら小規模保育園	小規模 保育施設	598-0781	満3か月～2歳児
HOPPA 栗東駅前園		574-8727	
治田くじら小規模保育園		554-8655	
ぱれっと園～たかの～		584-4989	
ぱれっと園～おがき～		599-1480	
ニチキッズ栗東中沢保育園		598-1351	
家庭的保育の家「ふわり」		家庭的 保育施設	

入園基準(保育の必要性)

入園希望月に保護者や同居の親族など全員が次の①～⑨のいずれかの事由に該当し、保育が必要な子どもが対象となります。なお、保育の必要性については市が認定を行います。
詳しくは、入園案内をご覧ください。

就労時間	保育必要量の認定	保育時間
1か月あたり 64時間以上 120時間未満	保育短時間	1日あたり 最長8時間
1か月あたり 120時間以上	保育標準時間	1日あたり 最長11時間

- 保育短時間認定、保育標準時間認定にかかる保育時間は、園ごとに設定されます。
- 就労時間は目安で、通勤時間も考慮して認定します。(入園調整の基準と支給認定の基準は異なります)

- ① 保護者が就労により保育できない(4時間/日以上かつ16日/月以上)
- ② 妊娠中または出産後間がない
- ③ 病気または心身に障がいがある
- ④ 同居または長期入院などしている親族を常時介護・看護している
- ⑤ 災害復旧などに当たっている
- ⑥ 求職活動を継続的に行っている
- ⑦ 就学している
- ⑧ 育児休業取得時に、既に保育を利用している子どもがいて継続利用が必要である(出産後1年まで)
- ⑨ 市長が認める①～⑧に類する状態にある

保育の必要量に応じた区分(保育を受けられる時間)

保育時間は、就労時間などの保育の必要量に応じて、「保育短時間」利用と「保育標準時間」利用に区分され、市が認定を行います。

利用者負担額(保育料)

保育園の令和5年4月から8月までの利用者負担額は、子どもの各扶養義務者の令和4年度の市町村民税額の合計額により算定し、令和5年9月から令和6年8月までの利用者負担額は、子どもの各扶養義務者の令和5年度の市町村民税額の合計額により算定されます。保育園および幼稚園の3歳児から5歳児の利用者負担額は無償です。詳しくは、申込書類をご覧ください。

※市立保育園、市立幼児園(保育園籍)、法人立認定こども園(保育園籍)、法人立保育園、小規模保育施設、家庭的保育施設の利用者負担額は、いずれの施設に入園しても同額です

※保育短時間認定の利用者負担額は、保育標準時間認定の利用者負担額の4分の3の額です

※別途、食材料費(主食費・副食費)、教材費などの実費負担が生じます



幼稚園

市立幼稚園・市立幼児園（幼稚園籍）

対象年齢 満3歳児～5歳児
対象者 申込書提出時に、本市に在住し、住民登録がある人
申込み受付

原則として申込みができるのは、居住する通園区域の幼稚園・幼児園（幼稚園籍）です。

就学を控えた4・5歳児の入園を優先するため、3・4・5歳児の入園申込みを10月に一斉に受け付けた後、まず4・5歳児のクラス数を決定します。

その後、状況に応じて3歳児の受け入れを行います。申込み人数が受け入れ数を超えた園への入園については、その園に申込みをされた当該通園区域内の3歳児を対象に抽選を行います。抽選がない場合は、通知しません。

園名	区分	電話番号
金勝第1幼児園 (幼稚園籍)	市立 幼稚園 ・ 幼児園	558-0250
葉山幼児園 (幼稚園籍)		552-0079
葉山東幼児園 (幼稚園籍)		553-9102
治田幼稚園		552-2756
治田東幼児園 (幼稚園籍)		554-0054
治田西幼児園 (幼稚園籍)		553-4641
大宝幼稚園		552-1698
大宝西幼稚園		553-3788

法人立認定こども園（幼稚園籍）

対象年齢 満3歳児～5歳児
対象者 申込書提出時に、本市に在住し、住民登録がある人
定員 3・4・5歳児各学年5人
申込み受付

申込み人数が受け入れ可能人数を超えた場合は、抽選を行います。抽選となった場合は、11月上旬に郵送で通知します。抽選がない場合は、通知しません。

園名	区分	電話番号
大宝カナリヤ 保育園 (幼稚園籍)	法人立 こども園	552-2088

保育園・幼稚園

入園申込書の交付・受付

・小規模保育施設、家庭的保育施設での受付はできません。（市役所幼児保育課で受付）

・保育の必要性に応じて入園申込みの判断をすることから、同一世帯から保育園と幼稚園との両方に申し込むことはできません。

・現在（令和4年度中）、保育園・幼稚園に在園している園児も、令和4年度の途中入園希望で入園を待っている人も、申込みが必要です。

・入園基準に該当しない場合や、受け入れ可能人数を超えた場合は、入園できないことがあります。

認定こども園化

近年の全国的な傾向と同様、本市でも、低年齢児からの保育ニーズは増加する一方で、幼稚園入園ニーズは減少傾向にあります。また、将来的には、保育園においても供給過剰となる地域の発生や、就学前人口の減少により小規模園化が進むといったことが予測されます。

こうしたことから、今後の就学前教育・保育施設の在り方を検討する中で、安全・安心な子育て・子育て環境を整え、地域における子育て支援のさらなる充実を目指し、公立園の認定こども園化を進めることとなりました。

令和6年度より金勝第1幼児園と大宝幼稚園をモデル園として、その他の公立園でも段階的に認定こども園への移行を進めます。

詳細は市ホームページをご覧ください。



園児保育課（入園に関すること）

☎ 551・0424

FAX 551・0149

園児施設課（認定こども園化に関すること）

☎ 551・0250

FAX 551・0149

令和6年4月からの入園申込み

令和5年度在園児は、現況届などの提出により保育の必要性が確認できた場合、令和6年度も原則引き続き利用が可能となります。手続などについては、令和5年10月までに公開予定です。

対象園	申込書交付日	受付日	受付時間	場所
市立幼稚園 市立幼児園（幼稚園籍） 法人立認定こども園（幼稚園籍）	9月12日(月) 9月16日(金)	10月3日(月) 10月7日(金)	8時30分 17時15分	市立幼稚園 市立幼児園 法人立認定こども園 市役所幼児保育課
市立保育園 市立幼児園（保育園籍） 法人立認定こども園（保育園籍） 法人立保育園 小規模保育施設 家庭的保育施設	※申込書は9月以降、ホームページから入手できます	10月17日(月) 10月21日(金)		

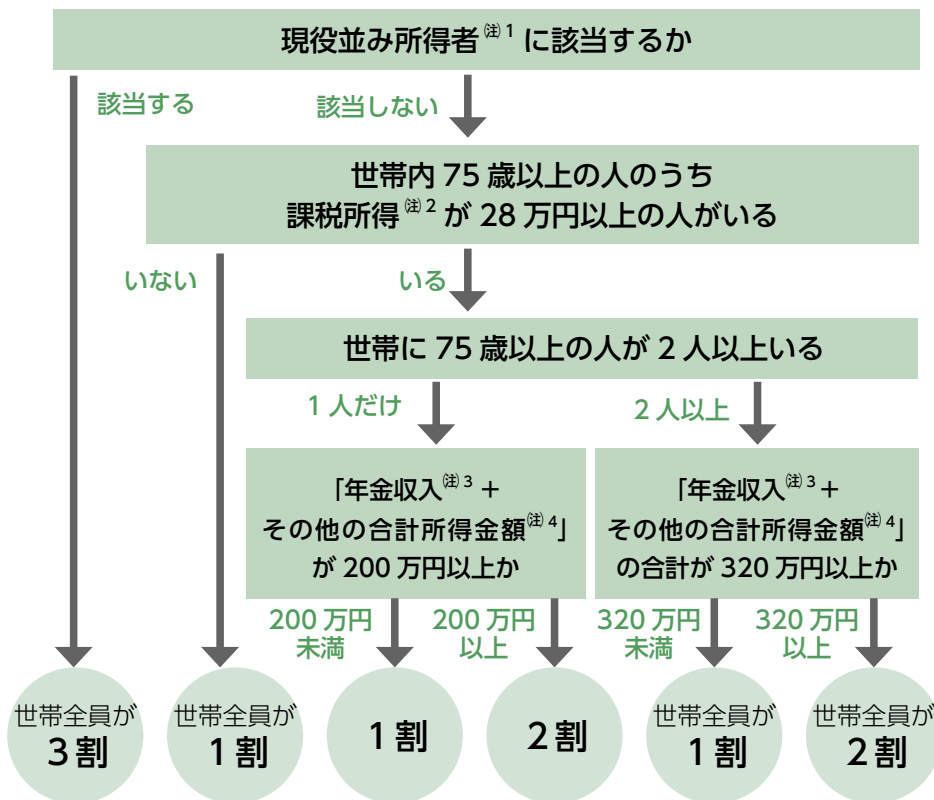
後期高齢者医療制度のお知らせ

令和4年10月1日からの新しい保険証（クリーム色）は9月中に簡易書留郵便で送付します。

- 現在1割負担の人のうち、一定以上の所得のある人（被保険者）は、医療費の窓口負担割合が令和4年10月1日から2割になります。住民税非課税世帯の人は、変わらず1割負担となります。
- 令和3年中の所得をもとに、令和4年9月頃から、10月以降の負担割合の判定が可能になります。10月からの負担割合は、9月中に届く保険証券面でご確認ください。
- 「限度額適用・標準負担額減額認定証」、「限度額適用認定証」については、有効期限が令和5年7月31日のものを7月に送付しています。



■ 窓口負担割合は主に以下の流れで判定します



① 課税所得 145 万円以上で、医療費の窓口負担割合が 3 割の人。

② 「課税所得」とは、住民税納税通知書の「課税標準」の額です。課税標準の額は、前年の収入から、給与所得控除や公的年金等控除等、所得控除（基礎控除や社会保険料控除等）等を差し引いた後の金額です。

③ 「年金収入」には遺族年金や障害年金は含みません。

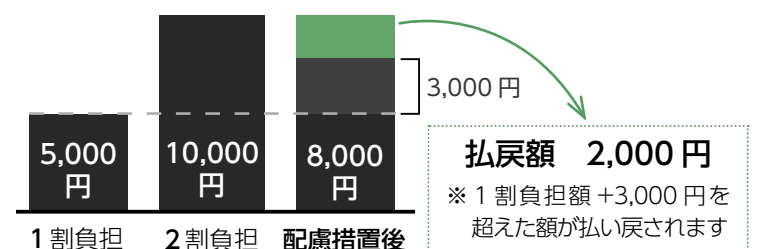
④ 「その他の合計所得金額」とは、事業収入や給与収入等から、必要経費や給与所得控除等を差し引いた後の金額のことです。

■ 窓口負担割合が2割となる人には負担を抑える配慮措置があります

- 令和4年10月1日から3年間（令和7年9月30日まで）は、2割負担となる人について、外来医療の負担増加額の上限が1か月あたり最大3,000円までとなります。（入院の医療費は対象外）
- 配慮措置の適用で払い戻しとなる場合、高額療養費として、事前に登録されている高額療養費の口座へ後日払い戻しします。
- 2割負担となる人で高額療養費の口座が登録されていない人には、9月下旬頃に滋賀県後期高齢者医療広域連合から申請書が送付されます。

■ 配慮措置が適用される場合の計算方法

例 1か月の外来の医療費全体の額が50,000円（1割負担5,000円）の場合



国保険年金課 高齢者医療係 ☎ 551-0361 FAX 553-0250
 滋賀県後期高齢者医療広域連合 ☎ 522-3013 FAX 522-3023
 厚生労働省コールセンター（制度改正の見直しの背景などに関する質問など） ☎ 0120-002-719

文化財保存活用地域計画が認定されました

令和2年度から2年間にわたり作成に取り組んだ「栗東市文化財保存活用地域計画」が、7月22日に文化庁の認定を受けました。

この計画では、栗東の文化財保護の課題を整理し、今後8年間の計画期間における、調査、保存・継承、活用と人づくりの方針とアクションプランを記載しました。

栗東の豊かな歴史文化を舞台として、継続的・発展的な文化財（歴史文化要素）の保存と活用につなげ、地域に愛着や誇りをもつことができ、魅力あるふるさとづくりを進めていくことを目指します。



栗東市文化財保存活用地域計画

問 スポーツ・文化振興課 文化財保護係

☎ 551・0131
FAX 552・5544

野焼きはやめましょう

野焼き（野外焼却）による煙や悪臭が周辺住民の迷惑となっており、多くの苦情が寄せられています。

野焼きは「廃棄物の処理及び清掃に関する法律」で原則禁止されています。健康被害をもたらすほか、火災の原因となる危険性があるので絶対に行わないでください。

また、焼畑などの農業を営むためにやむを得ない焼却など、例外として認められている事例もありますが、生活環境を阻害する場合や危険な場合は行政指導の対象となり、焼却を中止していただくこともあります。

刈り取った草や剪定した枝を含め、家庭から出るごみは正しく分別し、適正に処分してください。



問 環境政策課 環境政策係

☎ 551・0336
FAX 554・1123

非常災害用井戸の登録制度

本登録制度は、井戸所有者から協力者を募り、利用できる井戸として登録・周知することにより、災害時に近隣住民がトイレ、掃除などの生活用水の一部として活用できるようにする、地域の助け合い（共助）を後押しする制度です。

近年登録件数は減少傾向にあります。家庭にある井戸や企業が所有する井戸の登録へのご協力をお願いします。

非常災害用井戸の登録状況
(令和4年7月1日現在)

学区	登録数
金勝	16
葉山	10
葉山東	1
治田東	3
治田西	1
大宝	3
大宝東	2
大宝西	9
計	46

内、企業からの登録4か所



問 上下水道課 浄水係

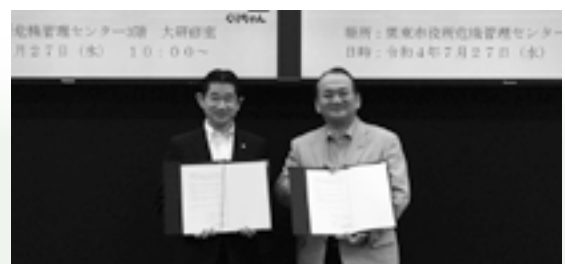
☎ 551・0134
FAX 554・3866

新たな協定を締結しました



包括連携協定を締結（8月5日）

大塚製薬株式会社と本市の健康増進に関する包括連携協定を締結しました。令和6年度から始める「第3次健康りっとう21」の推進に向け、市と協働で、市民の皆さんの健康増進にかかる事業に取り組んでいきます。



災害協定を締結（7月27日）

スターライト工業株式会社と「災害時における災害対応の協力に関する協定書」を締結しました。災害時の物資などの応急対策が必要な場合に、災害対応の協力を要請することができます。



最新の情報は市ホームページをご覧ください。



新型コロナウイルスワクチン接種のお知らせ

■ 4回目接種の対象者が拡大されました

これまで60歳以上の高齢者と18歳以上60歳未満の基礎疾患等がある人に実施している4回目接種の対象者について、医療従事者、高齢者施設等の従事者も対象となりました。

接種を希望する人は下記コールセンターへ電話で接種券の発行を申請してください。

詳細は市ホームページをご確認ください。

■ 集団接種会場（アル・プラザ栗東）での接種

国が定める新型コロナウイルスワクチン接種の実施期間は、9月30日までとなっていますが、国が実施期間を延長する方向で調整しており、10月以降の接種については、国の方針が決まり次第、市ホームページなどでお知らせします。

■ 予約や接種に関する一般的な相談の問合せ

【栗東市新型コロナウイルスワクチン接種コールセンター】

☎ 554-6159 受付時間 9:00～17:00(平日のみ)

☎ 0570-059-550 (ナビダイヤル)

受付時間 9:00～17:00 (土・日・祝も対応)

■ 副反応などの専門的な相談

【滋賀県新型コロナウイルスワクチン専門相談窓口】

☎ 528-3588 受付時間 毎日 24 時間

新型コロナウイルスと 季節性インフルエンザワクチンとの 接種間隔規定がなくなりました

これまで新型コロナウイルスワクチンを接種する場合、他の予防接種との接種間隔を中13日以上開けなければなりませんでしたが、季節性インフルエンザワクチンに限り、接種間隔の規定が廃止され、同時接種が可能になりました。

※実際に接種を受ける場合は、かかりつけ医の指示にしたがって接種してください

■ 受診・相談センター

☎ 528-3621 (毎日 24 時間)

FAX 528-3638

☒ coronasoudan@shigaken.net

■ 一般相談窓口

☎ 528-3637 (毎日 8:30～17:15)

FAX 528-3638

☒ coronasoudan@shigaken.net



栗東市
新型コロナウイルスワクチン集団接種会場
予約専用サイト

問ワクチン接種推進室

☎ 554-6155 FAX 554-6156

市民の皆さまへ

市長からの

メッセージ



国では従来株と比べて潜伏期間と発症間隔が短いオミクロン株の特徴を踏まえ、濃厚接触者の待機期間を7日間から5日間に変更されています。当該感染者の発症日(当該感染者が無症状無症状病原体保有者)の場合は検体採取日)または当該感染者の発症などにより住居内で感染対策を講じた日のいずれか遅い方を0日目として、5日間(6日目解除)とされ、2日目と3日目の抗原定性検査キットを用いた検査で陰性を確認した場合は、社会機能維持者であるか否かに関わらず、3日目から解除することが可能となっています。

新型コロナウイルス感染症について、滋賀県内や本市でも新規感染者数が日々最多を更新するなど第7波にある中で、全世代で増加しており、特に10歳代および10歳未満の増加が顕著となっています。一方で、新型コロナウイルスの3回目の接種率については、若い世代ほど低くなる傾向にあります。こうしたことから、3回目接種がまだの人は接種の検討と、市民の皆さまには改めて基本的な感染対策の手洗い、状況や場面に応じたマスクの着用、うつらない、うつさない行動を実践していただきますようお願いいたします。

栗東市長

野村昌弘

入園に向けて はぐくみ 通信

園地域子育て包括支援センター
☎ 551-2370 FAX 551-2330

半年先の春にはいよいよ入園を迎えると思うと、それまでに何を準備すればいいのか気になるり始めます。

「入園準備」と言ってもいろいろな準備がありますが、大きく2つに分けることができます。

一つは、帽子や通園力バンなどの「物品の準備」です。

園生活を送る上で必要な持ち物などについては、各園の入園説明会の資料や入園案内に詳しく記されています。園によって必要な物はそれぞれなので、入園に間に合うように揃えましょう。子どもにも好みを尋ねながら、相談し合い一緒に選ぶと、子どもも自分の物を認識するようになり、園でも友だちの物と見分けやすくなります。

もう一つは、衣服の着脱やトイレの自立などの「生活面の準備」です。

子どもが扱いやすいボタンやフラスナーを選び、一緒に着脱の練習をしたり、トイレでできる回数を少しずつ増やしたり、自分で食事をしたりしながら、「自分でできた」と感じられるような場面づくりを意識してみましょう。入園までに、身の回りのことが自分でできるように(もう一歩でできそうに)なっていると、スムーズに園生活をスタートさせることができます。

「物品の準備」に比べ「生活面の準備」は、生活の繰り返しの中で身につくため、練習期間や慣れるための期間が必要になります。また、「〇〇するまでできるね」のような肯定的な言葉かけや、時には「できるまで待つ」というようなおらかな関わりや励ましも必要となります。

入園までまだ半年あります。心にも時間にも余裕をもって、一緒に楽しく準備を進めていきましょう。



消費生活アドバイス

「置き配」でのトラブルに注意!!

<事例>

ネット通販で本を注文した。置き配を希望したつもりはないが、玄関前に置かれていたようで、配達された写真をサイトで確認した。しかし、数時間放置されていたため盗まれたのか、商品を受け取っていない。

<アドバイス>

玄関先などの指定した場所に置くことで配達を完了する「置き配」は、誤配、盗難などのリスクがあります。メリットとデメリットを理解して利用しましょう。

- ネットで商品を注文する際に、初期設定が置き配になっている場合があります。置き配を選択していないか注文前に確認しましょう。
- 注文前に利用規約をよく読み、トラブルの際の補償、連絡先を把握しておきましょう。
- 宅配業者からの配達完了通知で到着を確認したら、早めに引き取りましょう。

園自治振興課 消費生活相談窓口 (相談無料)

9:15 ~ 12:00、13:00 ~ 16:00

☎ 551-0115 FAX 551-0432 (平日)

滋賀県消費生活センター (相談無料)

9:15 ~ 16:00 ☎ 0749-23-0999 (平日・土曜)

Next! 栗東っ子

52

どんな匂いがするのかやってみよう!

大宝幼稚園

ある日、保育室にあった紫陽花を見て、「これで色水遊びがしたい」と言ったA君。花をすり潰して色を出そうとしていると、「何だか、きゅうりの匂いがする」と新たな発見をしました。後日、「今度は野菜でやってみる」と園で育てているピーマンやナス、トマトの葉っぱをすり潰し、匂いを嗅いでいました。すると、それぞれの野菜の匂いがしたのです。クラスの友達にもその発見や感動を伝えました。

これは、ほんの一場面ですが、毎日子どもたちは遊びをとおして「自立心」「思考力」「言葉による伝え合い」「協同性」など、数値では計れない「非認知能力」とよばれる力をつけ、学びを深めています。

これからも、園での生活や遊びからたくさんの学びができるような保育環境作りを目指していきます。



園幼児保育課 ☎ 551-0424 FAX 551-0149



2



3

1. 樹齢推定約 200 年の肩かえの松
2. 種から育成中の後継木「二代目 肩かえの松」
3. 令和 3 年 3 月に景観重要樹木に指定



1

本市には、樹容が優れている巨木や名木のほか、地域のランドマークとなつているもの、地域住民に親しまれ憩いや交流の場となっているものなど、百年先の景観づくりを実現する上で重要な要素となる樹木が多く存在しています。

これらの樹木は、老朽化や所有者の代替わりなどに伴い、年々減少傾向にあり、地域の個性ある景観が失われてきています。

「景観重要樹木」を指定しています



すだじいの百年日記

～栗東景観よもやまばなし～

vol.52



圃都市計画課 景観・まちづくり係

☎ 551-0116 FAX 552-7000

「景観重要樹木」は、地域の景観上、重要な樹木を景観法に基づく指定により、地域の個性ある景観形成の核として、維持、保全、継承していくものです。

市では、この指定に合わせて、所有者（管理者）と協定を結び、樹木の継続した維持管理に必要な経費の一部を補助することにより、大切な景観資源の保全と周辺地域の良好な景観形成につなげています。

（指定には、関係法令に基づく条件に該当することや景観百年審議会での審議のほか、所有者の同意などが必要です。）

現在指定している景観重要樹木

肩かえの松（クロマツ）

栗東市小野 西巖寺敷地内

樹容の特徴

肩かえの松は、江戸時代に荷物の運搬などを担っていた人たちが、この松の下で休憩し、荷物を担う肩を替えたことが名前の由来と言い伝えられています。

東海道沿いにあり、歴史街道景観のシンボルの一つとして、往時を彷彿とさせる景観形成に重要な役割を果たしており、地域住民や東海道を訪れる人にも親しまれています。

うますぎる 栗東

RITTO
SHIGA, JAPAN

美味しい! みごとな料理
上手い! たくみな技術
旨い! ！くらしの知恵
馬!!! 栗東といえば
など、まちの「うますぎ!」を紹介します。

道の駅で食べる 栗東いちじく

道の駅では、栗東の特産物である新鮮な「栗東いちじく」を販売しています。そのまま冷やして食べてもおいしいですが、栗東いちじくを使ったスイーツもおすすめです。「栗東いちじく」を使用した冷たいデザートを紹介します。



道の駅「こんぜの里りっとう」 栗東いちじくソフトクリーム

栗東いちじくを練りこんだ、ほんのり甘いソフトクリームです。こんぜの里りっとうは全国植樹祭会場跡地の滋賀日産リーフの森（県民の森）に隣接しています。豊かな森林に囲まれた広場で食べるとおいしさもアップします。



道の駅「アグリ郷栗東」 栗東いちじくジェラート

アグリ郷栗東で作っている手づくりジェラートは、栗東いちじくや地元産の季節の農産物を練りこんだものなど10種類以上あり、色々な味が楽しめます。なめらかでコクのあるとろける口あたりが絶品です。

圃農林課 農政係

☎ 551-0124 FAX 551-0148

馬のまち★栗東コラム

中央競馬のクラシックレースと注目の競走馬

日本中央競馬会（JRA）では、3歳GⅠ競走のうち5つのレースを総じてクラシックレースと呼んでいます。クラシックレースは皐月賞、東京優駿（日本ダービー）、菊花賞そして牝馬のみ出走可能な桜花賞と優駿牝馬（オークス）で、これらは近代競馬発祥の地であるイギリスで古くから行われているレースに倣って創設されました。

2020年にはコントレイルが皐月賞・東京優駿（日本ダービー）・菊花賞を制し、牡馬3冠を達成しました。

デアリングタクトは桜花賞と優駿牝馬（オークス）、またクラシックレースではありませんが、3歳牝馬限定GⅠの秋華賞を制して牝馬3冠を達成したことで大きな話題を呼びました。

そのクラシックレースの中でも東京優駿（日本ダービー）は「競馬の祭典」とも呼ばれ、その栄冠を勝ち取ることはすべてのホースマンが憧れる最高の栄誉とされています。

今年は栗東トレーニング・センター所属、友道康夫厩舎のドウデュースが武豊騎手を背に第89回東京優駿（日本ダービー）を制し、7,522頭の頂点に立ちました。ドウデュースが次に目指すのは、秋にフランス

のパリロンシャン競馬場で行われる凱旋門賞です。世界最高峰のこのレースには、これまで多くの日本の競走馬が挑戦してきましたが一度も優勝することができていません。ドウデュースのオーナーである松島正昭氏は、武豊騎手の「凱旋門賞制覇」という夢を応援するために馬主になった人で、その物語にも注目が集まります。ドウデュースの今後の活躍に期待しましょう。



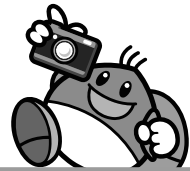
▲ 2022年東京優駿（日本ダービー）（ドウデュース号（栗東・友道康夫厩舎））

圃企業立地推進課 JRA 連携係

（協力：JRA栗東トレーニング・センター）

☎ 551-0239 FAX 551-0148

おもいやり こまったときに だいじょうぶ
～2021（令和3）年度人権啓発作品 標語の部 佳作作品～



歌って、踊って

親子ふれあいコンサート

7月14日(栗東市民体育館)

栗東市地域子育て支援センターと保育園、幼稚園、幼児園、ひだまりの家、児童館が協働で行う子育て支援事業のつどいの広場を開催しました。

歌あそび作家の音楽ユニット「ぽんぴんず」のお姉さんたちと一緒に、未就園の子どもたちが、ダンス、ふれあい遊びなどを楽しみ、親子で心温まるひと時を過ごしました。

くりちゃんも

ワクチン接種呼びかけ

7月27日(手原駅・栗東駅)

新型コロナウイルスワクチンを若い世代にも接種してもらおうと、JR栗東駅と手原駅改札前で街頭啓発を行いました。

くりちゃんもお手伝いにかかけつけ、ワクチン接種を呼びかけました。

接種がまだの人は、自身の健康と家族や友人を守るために、ワクチン接種をご検討ください。



国スポ・障スポ

栗東市準備委員会が設立

7月27日(さきら)

令和7年に滋賀県で開催される第79回国民スポーツ大会・第24回全国障害者スポーツ大会に向け、さまざまな団体からの参画を得て栗東市準備委員会が設立。本市では、正式競技のレスリング、ゴルフ、公開競技のパワーリフティングのほか3種目のデモンストレーションスポーツを実施します。

今後も競技会の開催と成功に向けた準備を進めていきます。

自分らしく生きる

7月26日(さきら)

今年度のじんけんセミナーの講師は、男性として生まれ女性として生きるトランスジェンダーの弁護士、仲間しゅんさん。「男だから」「女だから」という枠に当てはめられ、生きづらさを感じる人がいます。その延長線上にあるLGBTやジェンダー・セクシュアリティの問題に触れ、誰もが自分らしくありますようにという仲間さんのメッセージが会場に届けられました。



◀ 栗東市ホームページフォトニュース

掲載以外のニュースとともに、
より多くの写真が、ご覧いただけます。



親子でお菓子作りに 挑戦しよう

8月2日(ひだまりの家)

くるとみと白豆入りのパウンドケーキとパンナコッタの作り方を松川瞳さんから教わる親子お菓子づくり教室。混ざり具合や固さ、温度の見極めのコツをわかりやすく話され、子どもたちも興味津々。

「意外と簡単」「家で一緒に作れそう」「親子で作るのはやっぱり楽しかった」と喜びの声がかれました。



世界にひとつだけの マイバッグ

8月4日(コミュニティセンター 治田西)

10人のお絵描きが大好きな子どもたちが集まって、夏休み工作教室「エコバッグづくり」が開催されました。

白いキャンバス生地思い思いの絵を描き、シールで飾り付け。

十人十色の個性あふれるオリジナルバッグが完成しました。

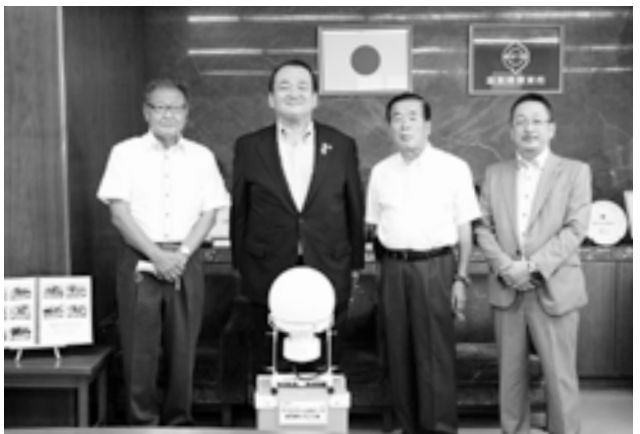


誰もが集いたくなる 「居場所」に

8月11日(コミュニティセンター 治田東)

世代を超えた交流から、各地域のささえあいにつなげたい、とコミセン支援グループわいわいが開催した「わいわいサロン」。

第1回目この日はフラワールアレンジとマジックショー。スタッフ自らが講師となり、参加者と一緒に作るアットホームな居場所を目指し、年4回程度開催予定です。



防災用品を 寄贈いただきました

8月4日(市役所)

市と災害時における電気設備の応急復旧の応援に関する協定を締結している滋賀県電気工事工業組合から、防災対策の一環として、災害時などで使用するディスプレイボール(投光器)を寄贈いただきました。

災害時や緊急時などまちの防災活動で有効に活用していきます。



★輝く栗東人

表具師として人に寄り添う



磯貝 喜之さん (写真右・69歳)
磯貝 理絵さん (写真左・38歳)

旧東海道沿いの穴地蔵に位置する「古梅堂 磯貝表具店」の4代目が喜之さん、5代目が娘の理絵さん。昔ながらの技術や材料(和紙や表装製)を使い、掛け軸、額、衝立の仕立てや修復、ふすまの仕立てや張替え、障子の張替えなどを行う。それぞれ京都の老舗表具店で修業した後、特技を生かしながら、ともに家業を引き継ぐ。

明治前期から約140年の歴史をもつ「古梅堂 磯貝表具店」。「自分の思い描く空間を作りた」と、4年前に新設されたギャラリー兼店舗から、表具師として伝統を受け継いできた親子2人の新たな挑戦が始まっています。

■それぞれの得意分野を生かして

喜之さん…ふすまや掛け軸の修復は元気なうちは私の仕事です。壁に和紙を張る壁装など大がかりな作業は、2人で協力しながら作業をしています。お寺などでの施工があると、後日家族で見に出かけるのも楽しみの一つです。
理絵さん…大学時代に日本画を専攻していたので、古い絵画を修復する「補彩」を得意としています。

昔から伝わるふすまや掛け軸などすべてが一点ものの作品なので、筆を入れる時は息を止めていることも多く、とても緊張します。

■人とのつながりを大切に

喜之さん…お客さまと一緒に裂地を選び、材料を見極め、伝統的な技術で修復を行うことにより、作品が生まれ変わります。長い年月を経ても良い状態で保存できるので、何年も経た先にまた依頼があると、信用していただいていると実感できますね。
理絵さん…ここでたくさんの人と出会い、表具の歴史や魅力を伝えていきます。裂地を使う簡単なものづくりをとおした交流も楽しいです。皆さんの自由な発想には思い

がけない発見があり、製作のアイデアにつながることもあります。

■今後の活動は?

ふすまや掛け軸というが高価なイメージがあり、店には気軽に入りにくいと思われるかもしれません。ギャラリーでは、現代建築でも表具を身近に楽しめるようなしつらえを提案しています。信頼される表具店を目指して、来てくださったお客さまとの会話を楽しみながら、明るく、表具という文化を発展させていきたいと思っています。



ふるさと納税返礼品のミニ色紙。四季折々の草花などが優しい雰囲気で描かれている。

(左上) 本紙や裂地を補強する裏打ち作業。素早く均等に糊を塗る熟練の技。

(左下) 高野山恵光院のふすま絵の補彩。古い絵の風合いを残し、自然に仕上がるよう色を乗せる。



カリモク家具大津ショールーム

京滋地区「最大級」の家具展示場「カリモクショールーム」



受付で広報紙をみた！
カリモクオリジナル木製グッズプレゼント！

～価格改定前特別企画～

カリモク家具フェア開催中

原材料高騰により、2022年10月より価格改定致します

会場 カリモク家具
大津ショールーム

滋賀県大津市月輪3丁目37-5
TEL 077-545-3555
OPEN 10:00-17:00
(水・木 休館)

ご案内はご予約優先
となっております

ご予約QR
はこちら➡



有料広告 募集中

広報りっとうに
広告を出しませんか？

「広報りっとう」は市内約 27000 戸に毎月直接配布しています。お店や、教室などの PR にお役立てください。

広告料(1号1枠) 本文 30,000 円
お知らせ版 20,000 円 (制作料を含みます)

規格 縦 55mm × 横 85mm、モノクロ
※詳細と空き状況は、市 HP でご確認ください

問合せ…秘書広報課 TEL551-0641 FAX553-1280

広告欄



栗東市公式 SNS から
も最新情報を
発信しています！



Youtube



Facebook

人口データ
(8月1日現在)
・人口 70,427人(+134)
・男 35,063人
・女 35,364人
・世帯29,366世帯(+65)
※() 前月比