

広報りっとう

# うまさきる 栗東

RITTO  
SHIGA, JAPAN

2

2023  
No.1009

今月の主な内容

- ・特集 小杖祭りの祭礼芸能
- ・特集 税の申告納税はお早めに
- ・「本人通知制度」に登録しませんか？
- ・りっとう再発見 金勝寺



「はたち」  
新たなスタートラインに立つ

1月8日、栗東芸術文化会館 さきらで、はたちのつどいを開催しました。(8ページへ)

# 近江湖南のサンヤレ踊り 小杖祭りの祭礼芸能



## ユネスコ無形文化遺産に登録！

### ユネスコ無形文化遺産登録

昨年11月30日に小槻大社の祭礼、小杖祭りが「近江湖南のサンヤレ踊り」として、ユネスコ無形文化遺産に登録されました。

ユネスコ無形文化遺産は、「無形文化遺産保護条約」によるもので、「人類の無形文化遺産の代表的な一覧表」を作成することとなっています。今回は、「風流」の精神を体現し衣装や持ち物に趣向をこらし、歌や囃子にあわせて踊る民俗芸能である全国41件の「風流踊り」が一覧表に記載されました。

その一つが、「近江湖南のサンヤレ踊り」で、小槻大社（下戸山）に伝わる小杖祭りの花笠踊りのほか、草津のフ地域につたわるサンヤレ踊りが含まれます。室町時代に都で流行した疫病払いの風流囃子物をいまに伝えるものです。



小槻大社宮司  
小杖祭り保存会 会長  
宇野 日出生 さん

ユネスコ無形文化遺産に登録され、大変喜ばしいです。コロナ禍とはいえ、祭りを伝承することに大きな意義があります。近年は芸能奉納が行われていませんでしたが、今年こそ開催したいです。

### 小槻大社

奈良時代に栗太郡の郡司を務めた氏族、小槻氏。その祖先を祭るのが小槻大社です。1519年（永正16）に建立された本殿と、本殿内の宮殿に安置されていた神像（伝落別命像、伝大己貴命像）は重要文化財に指定されています。

今年ほうさぎ年！



「真向きのうさぎ」は神社の随所でみられます

### 小杖祭り

室町時代、武士青地氏の家来である榊本衆により、祭礼の原型ができていたということがわかっています。

5月5日の例大祭では、本殿前や御旅所などで、華やかないでたちの子どもたちが太鼓や摺り鉦を奏でながら踊ります。大きく赤い傘鉾と五色の短冊をつけた榊が彩を添え、囃し手が独特の神事歌で囃します。

祭りは岡・宮ヶ尻、目川、川辺、坊袋、山寺（草津市）の5つの村が干支の順で担当します。



祭りは YouTube で公開しています





4



3



1



5

## 輪番制で担当される小杖祭り

1. 川辺 (申・卯年)  
神には布の輪が取り付けられる
2. 坊袋 (未・丑年)  
音頭取り、傘持ちのこだわりの衣装
3. 目川 (辰・戌年)  
傘鉾には五色の色紙と桜花が彩を添える
4. 岡・宮ヶ尻 (亥・己・寅年)  
桜花がちりばめられた華やかな傘鉾
5. 山寺 (草津市) (子・酉・午年)  
榊持ちは餅を着た子どもたちが担当



2



御旅所 (岡地先) での奉納の踊り

14 時頃  
到着・昼食

踊りの奉納

祭りの主役は  
子どもたち



祭礼MAP

5月5日 例大祭

各地域で準備を整え、一行は小槻大社へ。神事後、御旅所まで渡御します。

小槻大社本殿前から神輿とともに約1キロの道のりを練り歩き、御旅所に向かいます。

13 時頃  
祭礼開始

氏子総代 (川辺) 奥村健一さん

小槻大社や祭礼行事は地域にとつて大変貴重な歴史文化資産です。本年は川辺が祭りの当番です。新型コロナウイルスの感染状況を見ながら、工夫して祭礼の準備をし、みんなで伝統をつないでいきたいと思っています。



境内の龍王社前で一踊り



神輿に鳳凰がとりつけられ、渡御の準備が整います。

# 税の申告納税はお早めに

申告相談・受付 2月16日(木)～3月15日(水)

令和4年分所得税の確定申告と令和5年度市県民税の申告相談・受付を、期間中、キラリ工草津のほか、市内各会場（6ページ参照）で行います。所得税の還付申告は、2月15日(水)以前でも税務署で受付しています。昨年より、会場が草津税務署から変更されています。詳細は「草津税務署主催・キラリ工草津（市民総合交流センター）での申告（5ページ）をご覧ください。 ※草津税務署やキラリ工草津では市県民税の申告受付はできません

## ■各申告会場に来場の際のお願い

- ・37・5度以上の発熱、咳などの風邪の症状がある場合、入場をお断りすることがあります
- ・マスクの常時着用、検温、手指消毒にご協力ください
- ・少人数でご来場ください

## ■自宅のパソコンやスマホで確定申告書が作成できます

国税庁ホームページの「確定申告書等作成コーナー」では、画面の案内に従って金額を入力すると、税額などが自動計算され、確定申告書が作成できます。

国税庁：  
<https://www.nta.go.jp>



## 【申告書の提出方法】

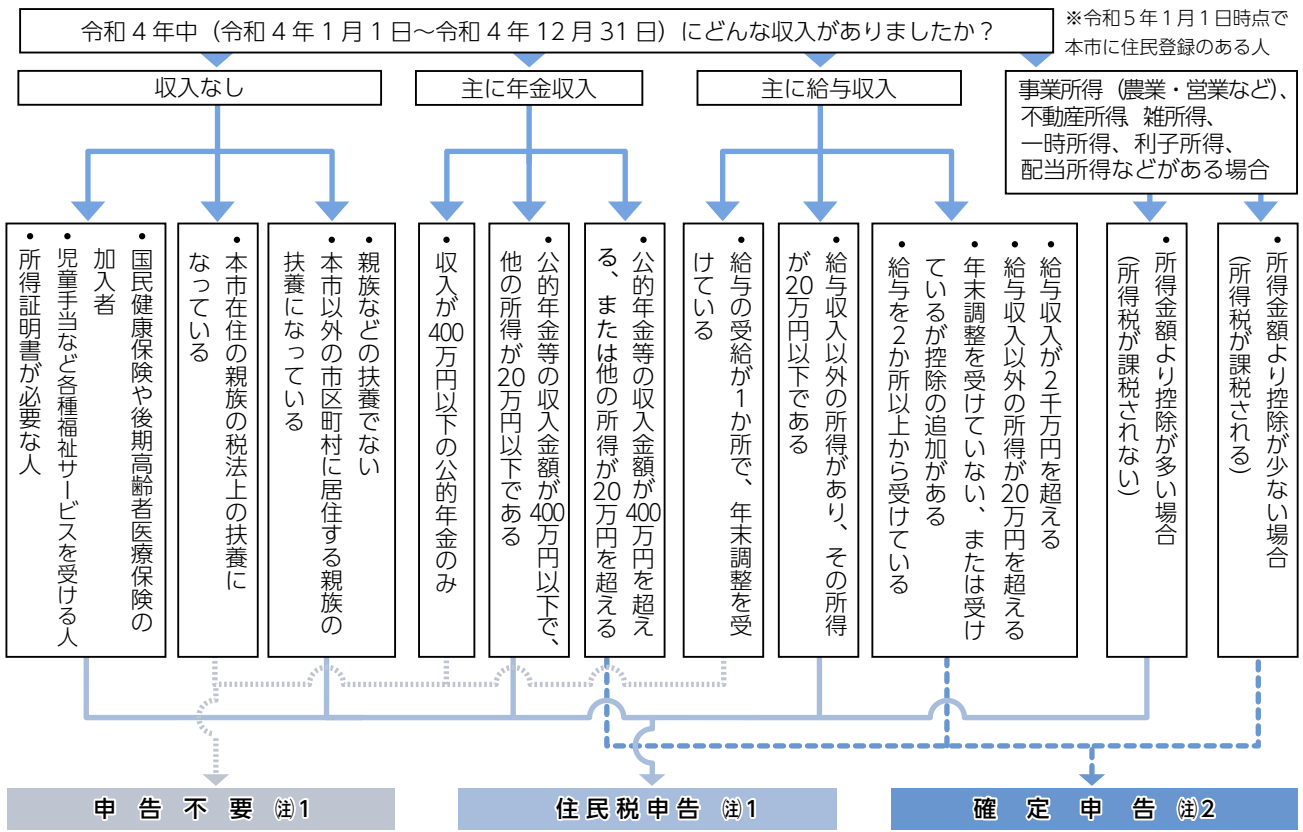
- ①印刷して提出
  - ②e-tax(電子申告)
- ※マイナンバーカードなどが必要

## ■所得税・復興特別所得税の確定申告

所得税と復興特別所得税の確定申告は、納税者が1年間に生じたすべての所得の金額とそれに対する所得税と復興特別所得税の額を計算することとなります。申告漏れにならないようにご注意ください。

## ■申告をすれば税金が還付される人

- ①令和4年中に一定の要件で住宅を取得、入居し、住宅ローンのある人
- ②令和4年中に多額の医療費を支払ったため、医療費控除を受ける人
- ③災害、盗難に遭ったため、雑損控除を受ける人
- ④年の途中で退職し、年末調整を受けていない人など



※源泉徴収の対象とならない公的年金等（外国で支払われる年金）の支給を受けている人は確定申告が必要です

① 各種控除（医療費控除など）の申告により、所得税が還付されたり、令和5年度市県民税が減額される場合があります。また、青色申告や分離所得、損失の繰越申告・繰越控除、住宅借入金特別控除、外国税額控除等の申告をする人は確定申告が必要になる場合があります。詳しくは税務署にお問合せください

② 確定申告を提出すると、住民税の申告を行ったことにもなります。「住民税・事業税に関する事項」欄の記入漏れにご注意ください

## 申告に必要なもの

- ・マイナンバー（個人番号）のわかる書類（個人番号カード、通知カード（記載事項に変更がない、または正しく変更手続き済のものに限る））
- ・顔写真付き本人確認書類（運転免許証など）
- ・源泉徴収票（給与・年金所得のある人）
- ・収支内訳書や青色申告決算書（事業所得や不動産所得がある人）
- ・社会保険料（国民年金保険料）控除証明書など
- ・生命保険料、地震保険料などの支払額の証明書
- ・医療費通知、所定様式の明細書、保険などで補填された金額の分かるもの（医療費控除を受ける人は、あらかじめ明細書を作成してください）
- ・家屋（土地）の登記事項証明書、売買（請負）契約書の写し、借入金の年末残高証明書（住宅借入金等特別控除を受ける人）
- ・還付先口座がわかるもの（本人名義）
- ・税務署から送付された「確定申告のお知らせ」はがき
- ・筆記用具と計算機

## ■申告書に関する注意

令和4年分（令和5年度）の申告から申告書は「A・B」の区分がなくなり、新しい申告書に一本化されます。

## ■医療費控除の申告

### ◆事前に明細書を作成しましょう

・領収書の提出は不要ですが、「医療費控除の明細書」の添付が必要です。医療費の領収書は自宅で5年間保存し、税務署から求められたときは、提示または提出する必要があります。

・健康保険組合などが発行する医療費通知を添付すると、明細の記入を省略できます。

※医療費通知の発行については、加入する健康保険組合などにご確認ください。

※医療費助成などを受けた場合は、その金額を差し引いてください。  
※医療費通知に保険者番号や記号・番号の記載がある場合、その番号部分を復元できない程度に塗りつぶしてください

## ■ふるさと納税（寄附金控除）の申告漏れにご注意ください

・ワンストップ特例の適用を申請していても、①・②のいずれかに該当する場合、適用が無効となり、その年のふるさと納税の全額について所得税の確定申告を行う必要がありますのでご注意ください。  
①医療費控除の適用を受けるなどの理由で、所得税の確定申告書を提出する場合

②ふるさと納税先の自治体数が6団体以上となる場合

## ■草津税務署主催・キラリ工草津

### （市民総合交流センター）での申告

昨年より会場が草津税務署からキラリ工草津に移りました。期間中は草津税務署には確定申告作成会場を開設しませんのでご注意ください。ただし、申告書の提出のみの場合は従来通り草津税務署で受付します。

期間 2月16日（休）～3月15日（休）

受付時間 平日 9時～16時

※還付申告は、申告期間前でも草津税務署で受付をしています

※草津税務署の駐車場は2月1日から3月15日まで利用できません

※入場には「入場整理券」が必要です。整理券の配布状況により、早めに受付を終了する場合があります。整理券は会場での当日配付か、無料通信アプリLINEを通じてオンライン事前発行で取得できます

※草津税務署やキラリ工草津では市県民税の申告受付はできません

国税庁LINE  
公式アカウント  
@kokusai



## ■日曜日の申告・相談

大津・草津税務署の合同申告書作成会場が開設されます。

日時 2月19日（日）・26日（日） 9時～16時

（多数の来場者があった場合、時間内でも終了する場合があります）

場所 大津税務署のみ

※車での来場はご遠慮ください

## ■次の人は税務署主催の会場で申告してください（市内各会場では受付できません）

- ・土地や株式の譲渡所得、事業所得、不動産所得などがある
- ・青色申告をする
- ・住宅借入金等特別控除（住宅ローン控除）を初めて受ける
- ・亡くなった人の申告をする
- ・令和5年1月1日時点で本市に住民票がない
- ・令和4年分以外の申告をする
- ・国税にかかる納税証明や申告書控に税務署の受付印が必要
- ・雑損控除を受ける

## ■税理士による無料相談

日時 2月21日（火） 9時30分～12時  
13時～15時30分

場所 栗東市商大会館3階研修室C（JR手原駅前）

※混雑状況により、早めに相談受付を終了する場合があります  
※土地・建物・株式などの譲渡所得、贈与税、相続税の申告については、税務署にご相談ください

問草津税務署 ☎562・1315

# 市の申告会場での申告

受付時間 9時～15時

市では、各会場を巡回し、申告相談を受付します。

※市役所税務課窓口では相談受付は行いません。記入済みの申告書の受領のみ行います

月日	申告会場	受付対象自治会
2月16日(木)	市役所(2階)	安養寺(東・西・南区・北区・団地・一区・レークヒル)、赤坂、日吉が丘
2月17日(金)		下戸山、下戸山親交、下戸山グリーンハイツ、リバティーヒル下戸山、きららの杜、上鉤
2月20日(月)		川辺、川辺住宅、川辺県営住宅、灰塚、平葉、川辺グリーンタウン
2月21日(火)		手原、手原団地、大橋、大橋住宅
2月22日(水)		岡、目川、目川住宅、坊袋、旭町、新屋敷、小柿四区
2月24日(金)	コミュニティセンター治田西(1階)	小柿(一区・二区・三区)、日の出町、中沢、中沢グローバル、中沢団地
2月27日(月)		下鉤(甲・乙・糠田井)、湖南平、北浦団地
2月28日(火)	コミュニティセンター大宝西(1階)	小平井(一区・二区・三区・四区・五区・香鳥)、十里、明日香、美里
3月1日(水)		霊仙寺、霊仙寺住宅、海老川、北中小路
3月2日(木)	コミュニティセンター大宝東(ウイングプラザ3階)	蜂屋、野尻、リソシエ栗東グランディス、グレースィ栗東エクサーブ、ジオコート栗東、ルネスピース栗東ステーションスクエア、縹東、縹南、ウイングビュー、リーデンススクエア、ネバーランド、エスリード栗東
3月3日(金)		縹(北出・南出・花園・七里・成和・南橋)、大宝団地、グレースィ栗東(オーブ・ビステージ・セレージュ・デュオ)、サーパス栗東駅前、エスリード栗東第2、エスリード栗東駅前パークレジデンス、西浦、円田団地、荻原、市川原、笠川
3月6日(月)	コミュニティセンター金勝(2階)	山入、辻越、蔵町、中村、トレセン
3月7日(火)		上向、下向、川南、中浮気団地、東坂、観音寺
3月8日(水)		美之郷、浅柄野、雨丸、ルモンタウン、片山、走井、成谷、井上
3月9日(木)	コミュニティセンター葉山(2階)	辻、小坂、今土、葉山団地
3月10日(金)		宅屋、中、出庭、清水ケ丘
3月13日(月)	コミュニティセンター葉山東(2階)	林、小野、小野南、小野北、北尾団地、栗東ニューハイツ
3月14日(火)		伊勢落、六地藏、六地藏団地
3月15日(水)	なごやかセンター	栗東市全域

※新型コロナウイルス感染症拡大防止のため、会場への入場を制限しながら受付を行います。

また、今後の感染状況によっては、申告相談の開催予定が変更・中止となる場合があります。

その際は市ホームページなどでお知らせします

※入場時にはマスク着用、検温、手指消毒にご協力ください

※自治会により割り振りをしていますが、指定の日に都合が悪いときは、他会場へお越しくください

※市役所正面駐車場が満車の場合は、市役所前旧中央公民館跡地仮設駐車場・南側栗東第1駐車場を利用ください

※コミュニティセンター大宝東が会場の際、駐車場利用の無料化はウイングプラザ駐車場のみが対象です。

その他の施設などの駐車場は無料化できませんので、ご注意ください

※申告の手引きなどで「添付または提示」とされている証明書、領収書などは申告書に添付していただきます

※税務署発行の利用者識別番号を持参された場合は、原則添付書類を返却します



税務課 市民税係

☎ 551-0106 FAX 551-2010

## あなたの個人情報は大丈夫ですか？

証明書は本人や家族が窓口で取得するのが一般的ですが、本人の委任状による代理人申請や、司法書士などの有資格者による申請などで交付することがあります。この制度を悪用して本人が知らない間に戸籍や住民票を取得し、興信所などに横流して「身元調査」に悪用する事件が発生しています。

### 本人通知制度とは

住民票の写しや戸籍謄抄本などを本人の代理人や第三者（国または地方公共団体の機関などを除く）に交付した場合に、事前登録をした人に対して、証明書を交付した事実を郵送でお知らせする制度です。本人に通知することにより、不正請求や不正取得による個人の権利の侵害の防止・抑止を目的としています。

### 通知の対象となる証明書

- 住民票の写し（住民票の除票の写しを含む）、住民票記載事項証明書
  - 戸籍謄抄本など（除籍謄抄本、改製原戸籍謄抄本を含む）
  - 戸籍の附票の写し（除附票の写しを含む）
- ※コンビニ交付などによる発行は対象外

### 制度の仕組み



### 登録方法

市ホームページまたは窓口で備付の申込書に必要事項を記入し、本人確認書類（運転免許証、マイナンバーカードなど）と併せて提出してください。代理人が登録する場合は委任状と代理人の本人確認書類が必要です。登録手数料は無料です。



申請書のダウンロード

### オンライン申請ができます

市ホームページから申請することができ、署名用電子証明書（英数字6桁～16桁の暗証番号）が搭載されたマイナンバーカードをお持ちの人が対象です。※マイナンバーカード対応のスマートフォンまたはパソコン（カードリーダーを接続）にアプリのダウンロードが必要です



オンライン申請

### 登録の対象者

本市の住民基本台帳または戸籍に記載されている（されていた）人

※この制度は、代理人や第三者による取得をできなくするものではありません

交付内容について知りたい場合は、本人より個人情報開示請求を行うことができますが、開示される情報は栗東市個人情報保護条例の規定の範囲内に限られます。

### ■新選挙区

第2区	第3区
蒲生郡 近江八幡市 東近江市 犬上郡 愛知郡 米原市 長浜市 彦根市	湖南市 甲賀市 野洲市 栗東市 守山市 草津市

### ■旧選挙区

第2区	第3区	第4区
（愛東支所管内） 東近江市 犬上郡 愛知郡 米原市 長浜市 彦根市	野洲市 栗東市 守山市 草津市	湖南市 甲賀市 蒲生郡 近江八幡市 ない区域 （第2区に属さず） 東近江市

### 衆議院小選挙区の区割りが改定されました

令和4年11月、公職選挙法の一部を改正する法律が公布され、衆議院小選挙区の区割りの変更が実施されました。令和4年12月28日以降に実施される衆議院議員総選挙から新しい選挙区で選挙が行われます。本市の区割りは滋賀県第3区から変更ありません。 ※全国の区割り変更は、総務省ホームページをご覧ください



問 栗東市選挙管理委員会  
☎ 551-0103  
FAX 554-1123

私たち  
はたちになりました



### はたちのつどい

今年の対象者は834人。うち647人が出席しました。式典では、新成人代表の4人が「未来への希望にあふれた気持ちを励みに、人生を進んでいきます」と誓いの言葉を述べ、決意を新たにしました。色鮮やかな振り袖や羽織袴、スーツに身を包んだ新成人が、友人や恩師と笑顔で再会を喜び合いました。



### 関電と大規模災害時の協定を締結しました

12月19日、関西電力送配電(株)滋賀支社と「大規模災害時における道路啓開や電気設備等の復旧に係る相互連携・協力に関する協定」を締結しました。

大規模災害発災初期期の混乱時に、市道や電気設備の応急復旧について、市の管理する道路の樹木や土砂など障害物の撤去を相互に連携・協力することで、被災地域などの災害復旧を行い、市民生活の早期安定を目的とするものです。



圏危機管理課  
総合防災・危機管理係  
☎ 551・0109  
FAX 518・9833



## 人権尊重と部落解放をめざす 地区別懇談会を 実施しています！

本市では、1975年（昭和50年）から、部落差別問題をはじめとするあらゆる人権問題を解決するための学習の場として、自治会単位で地区別懇談会を開催しています。

一昨年度と昨年度は、新型コロナウイルス感染拡大防止のため、地区別懇談会の実施を中止しましたが、この間に、地区別懇談会の実施方法の見直しを行いました。

今年度からは、地域の主体的な取組みを推進していくため、新たに地区別懇談会のコース設定、コーディネーターの配置、テーマや内容に応じた講師の派遣などに取り組んでいます。

### コース設定

地域の中で、住民の皆さんが主体となって生活の中の課題を見つめ、解決に向けてつながり、支え合う。このような人権が尊重されるまちづくりを進めていくため、今年度より3つのコースを設定し、地域の実情に合わせた地区別懇談会が実施できるようにしました。

### 専門コース

今までの自治会での学びを踏まえ、より専門的に人権・同和問題の一領域を学びます。また、必要に応じて、講師を派遣します。テーマにより、外部講師を依頼することもできます。

### 推奨コース

今年度の推奨テーマを中心に、「輝く未来（教材編）」などで学びを深めます。

### 一般コース

一般教材（DVD・啓発教材など）で、学びを深めます。

あたたかいつながりのある住みよいまちづくりをめざす自治会と、差別をなくすことを責務として取り組んでいく行政が、ともに学ぶ地区別懇談会を創っていきます。



▲今年度の「輝く未来（教材編）」の電子データはこちら

### 地区別懇談会は人権尊重のまちづくりのための

### 大切な学びとつながりの場です！

2016年（平成28年）に、人権3法（「ヘイトスピーチ解消法」、「障害者差別解消法」、「部落差別解消推進法」）が施行され、6年が過ぎました。

市では、部落差別をはじめとするあらゆる差別の解消と住みよいまちづくりのため、引き続き、地区別懇談会の取組みを充実していきます。

今年度は、12月末時点で、74自治会で地区別懇談会が実施されました（書面開催含む）。

今後も、人権の学びを深め、お互いを認め合い、つながりを広げて、人権が尊重された地域づくりのために、市民の皆さんの積極的な参加をお願いします。



地区別懇談会の様子

圏人権教育課

☎ 551-0133 FAX 551-0149



最新の情報は本市ホームページをご覧ください。



## 新型コロナワクチン接種のお知らせ

### ■新型コロナワクチンの実施期間は

令和5年3月31日までです

この期間中は無料でワクチン接種を受けることができます。新型コロナウイルスの感染から回復した人も接種できますので、ご検討ください。

今後、アル・プラザ栗東での集団接種会場は、規模を縮小していく予定です。接種を希望する人は早めに接種してください。

### ■オミクロン株対応ワクチン接種

オミクロン株に対して従来型ワクチンを上回る重症化予防効果や、持続期間は短い可能性はあるものの、感染予防や発症予防の効果も期待されています。国は、重症化リスクの高い高齢者をはじめ、若い世代にも接種を推奨しています。また、これから受験や就職を控えている人も「もう1回だけ接種」をご検討ください。

初回接種（1、2回目）を完了し、前回の従来株ワクチンの接種から3か月以上経過した12歳以上の方が、1人1回接種できます。現在、BA.4-5対応型ワクチンを使用しており、アル・プラザ栗東と市内医療機関で接種を実施しています。滋賀県広域ワクチン接種センター（大規模接種会場）でも接種を実施しています。

### ■市内での接種

生後6か月～4歳の初回接種（1～3回目）、5歳～11歳の初回接種（1、2回目）と追加接種（3回目）、12歳以上の初回接種（1、2回目）は、市内医療機関で個別接種を実施しています。実施医療機関は、市ホームページをご確認ください。

### ■栗東市に転入した人へ

本市に転入した人は接種券の発行申請が必要になります。詳しくは市ホームページをご確認ください。

### ■新型コロナワクチンの努力義務について

ワクチン接種は、「接種を受けるよう努めなければならない」というものであり、強制ではありません。あくまでも本人が納得した上で、判断してください。

### ■受診・相談センター

☎ 528-3621（毎日 24 時間）

FAX 528-3638

☒ coronasoudan@shigaken.net

### ■一般相談窓口

☎ 528-3637（毎日 8:30～17:15）

FAX 528-3638

☒ coronasoudan@shigaken.net

### ■予約や接種に関する一般的な相談の問合せ

【栗東市新型コロナワクチン接種コールセンター】

☎ 554-6159 受付時間 9:00～17:00（平日のみ）

☎ 0570-059-550（ナビダイヤル）

受付時間 9:00～17:00（土・日・祝のみ）

### ■副反応などの専門的な相談

【滋賀県新型コロナワクチン専門相談窓口】

☎ 528-3588 受付時間 毎日 24 時間



栗東市新型コロナワクチン集団接種会場予約専用サイト

圏ワクチン接種推進室

☎ 554-6155

FAX 554-6156

## 栗東市障がい児地域活動施設の紹介

### 放課後等デイサービス あんじゅ

本市在住の障がいがある子どもを対象に、放課後等デイサービスを行っています。

主な活動は音楽療法、雷太鼓、季節に応じた制作、料理・おやつ作り、運動遊びです。活動をとおして、情緒の安定やコミュニケーション能力の向上につなげ、地域交流などで社会性の習得、自己表現の促進、生活習慣の自立を支援しています。

あんじゅは、家庭的な雰囲気を大事にし、挨拶ができ、「ありがとう」「ごめんなさい」が言えるようになってほしいと願っています。

いつかは社会に巣立っていく子どもたちが、少しでも地域の中で過ごせるよう厳しくも温かく見守っています。

子どもたちの特性に合わせ、一人ひとりの思いに寄り添っていきます。



圏特定非営利活動法人 チョー栗東元気玉クラブ

高野 568-4

☎・FAX 554-1165

産前・産後の  
心の変化に理解を

## はぐくみ 通信

健康増進課 母子保健係

☎ 554-6100 FAX 554-6101

妊娠・出産は大きなライフイベントの1つです。喜ばしいことである一方、心身の変化によりストレスが現れてくる時期でもあり、ささいなことでも気持ちが揺らぎやすくなります。

女性ホルモンの急激な変化によっておこる「マタニティブルー」といわれる産前・産後の心身の変化は一時的なもので、情緒不安定になり、涙もろくなったりしますが、治療の必要はなく、ほとんどの人が体験すると言われています。

一方、産後うつは産後数週間以降に現れるころの不調をいいます。疲れやすい、笑えない、育児に自信がもてないといった感情の変化に加え、ご飯が食べられない、時間があっても眠れないなどの症状が比較的に持続し、日本では約2割の人が

悩んでいる病気です。産後しばらくたって発症するので、自分の不調に気づかないまま症状を悪化させてしまう場合があります。その知識がなかったために、適切な対処ができず、さらに辛くなったり、パートナーもこのころの不調を感じてしまう場合もあります。

お母さん自身や周りの人が産前・産後の心の変化を理解し、家族や地域で子育てをしていくことが大切です。一人で悩まず誰かに相談しましょう。周りの人はお母さんにそっと寄り添う、話を聴く、育児から離れてリフレッシュできる時間を作るなど、心配りをしてみましょう。ほっとする時間や安心感を感じること、このころの不調を和らげ、子育てを楽しんでいこうという気持ちにつながります。



## 草津警察署安全伝言板

### びわ湖マラソン開催による運転免許業務の休止

3月12日(日)は「びわ湖マラソン」開催による周辺道路交通規制のため、守山運転免許センターは閉庁（業務休止）します。運転免許の更新と記載事項変更業務は行いません。

※3月12日(日)が有効期間の末日となる人は、翌日の3月13日(月)まで更新手続きができます。有効期間の末日の前日までに運転免許センター（守山市）へお問合せください

☎ 運転免許センター ☎ 585-1255

意見や要望、各種相談は警察相談ダイヤル「#9110」または下記へ

☎ 草津警察署 ☎ 563-0110 FAX 563-0116

### 公式 YouTube 「りっとうチャンネル」

- 栗東かわら版
- 広報番組「うますぎる栗東」
- くりちゃんによる市内施設紹介、お知らせなど市内の情報を配信中！

Q りっとうチャンネル

検索

## Next! 栗東っ子

57

### 地域の人たちに支えられて

#### 治田東小学校

子どもたちが安全に登校できるよう地域の人たちが見守ってくれています。ボランティアの皆さんが、「子どもたちのために」と学校の敷地内を進んで草刈りをしたり、子どもたちと一緒に花壇の花植えをしたりしています。

こういった地域の人たちの温かさに触れ、子どもたちは笑顔で安心して過ごせています。子どもたちから自然に挨拶や感謝の言葉が出てくるのはその表れなのでしょう。

周りの大人の温かさに触れて育まれた子どもたちが、数年後大人になったとき、同じように地域に温かさを返していけることでしょう。そう信じて子どもたちの日々の成長を楽しみに見守っています。



☎ 学校教育課 ☎ 551-0130 FAX 551-0149



1. 二月堂の天井いっばいにそびえ立つ像
2. 灯りで演出された参道はまさに幽玄の世界
3. 4. 鎌倉期作の仁王像 (像高 2.4m)
5. 平安期作の御本尊 (像高 2.2 m)

# りつとう再発見

187



## 奈良時代に開基された信仰の中心・金勝寺

本市南部に連なる金勝山一帯、竜王山・鶏冠山・金勝山・阿星山)には古い寺院が多くあり、近江のかくれ里と言われています。その寺院の拠点だったのが金勝寺で、杉木立に囲まれた静寂なたたずまいの天台宗の寺院です。天平5年(733)奈良時代に聖武天皇の勅願により平城京の東北鬼門を守る国家鎮護の祈願寺として東大寺初代別当の良弁僧止が開基しました。寺院としては、弘仁6年(815)嵯峨天皇の勅願で願安法師により整備されました。中世には湖南仏教の中心として栄え、25の別院を束ねて隆盛し、その後も時の権力者や将軍が詣でるなど保護されてきました。

と仁王門があり、動の阿形(写真3)、静の吽形(写真4)が迎えます。そして正面が本堂で、重要文化財の御本尊釈迦牟尼如来坐像(写真5)が安置されています。右手前に二月堂があり、重要文化財の3.6mの軍荼利明王立像(写真1)が見下ろします。左側高台の虚空藏堂に安置されている虚空藏菩薩半跏像は無量の知恵と慈悲を持った菩薩で、十二参りの仏として信仰されています。また境内には、樹齢800有余年の大杉(良弁杉と伝わる)や楓、藤棚もあり一年をとおして楽しむ、心和むひとときを過ごせます。

自然を生かして春から秋には、瞑想・ヨガ・森林浴や、11月はかがり火・行灯のあかりの演出などのイベントが開催されます。

栗東八景「夏清の幽玄」に選ばれている金勝寺で、こんぜの自然に触れ、静寂の中に千年の重みを感じてみませんか。

【商工観光労政課 観光振興係】  
 ☎ 5511・0236  
 FAX 5511・0148

パワハラは しないさせない 見逃さない  
 ~2021年度 21世紀スローガンコンテスト 努力賞作品~

# うますぎる 栗 東

RITTO  
SHIGA, JAPAN

美味しい! みごとな料理  
上手い! たくみな技術  
旨い!! 暮らしの知恵  
馬!!! 栗東といえば  
など、まちの「うますぎ!」を紹介します。

## オモヤ☆キッチン

自然栽培の野菜がたっぷりのランチを目当てに客が集う霊仙寺のオモヤ☆キッチン。日替わりのランチと野菜たっぷりのカレーが人気です。

そのヒミツは、おもや農園から直送される朝獲りの無農薬、有機栽培の野菜を使っているからです。届いた素材を朝8時から仕込み開始し、総菜やスイーツに仕上げます。人気の日替わり定食は、農家のおひるごはんのイメージで、スタッフのまかないにもなります。取材日の定食は、鯖のおもやかぶおろし煮と鳴門金時のグリルの小鉢と総菜、玄米ご飯、汁物でした。店内は、青を基調とした落ち着いた温かい空



間で、家族や友人と、一人でも気軽に入りやすい造りになっています。メニューは季節の野菜を生かした20種類で、テイクアウトもでき、総菜、デザートほかに、野菜、米も販売されています。

3月21日(祝)に金勝の成谷で開催のフォレストマーケットに出店予定です。

圃オモヤ☆キッチン  
霊仙寺1丁目3-24  
☎ 596-3713  
11:30 ~ 16:00  
定休日 日曜日、月曜日、祝日  
駐車場 店舗横に共有で10台  
📄 <https://enkatsu.or.jp/kitchen/index.html>



## くりちゃん

### 年賀状ありがとうくり!

栗東市マスコットキャラクターのくりちゃんに、たくさんの年賀状が届きました。くりちゃんは今年もみんなを笑顔にできるようにがんばっていきますので、応援をよろしく願います。

### くりちゃんプロフィール

身長 150cm (お日様を浴びると大きくなります)

体重 栗 2,000 個分 (約 60kg)

誕生日 クリスマス

好物 アイスクリーム、クリームシチュー

特技 くりくりおめめの笑顔でみんなを楽しく元気にすること

SNS



くりちゃん



くりちゃん Facebook

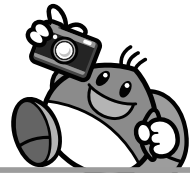


素敵な年賀状をどうもありがとうくり!  
全部で68通も届いて驚いているくり!  
全国各地からこんなにたくさんもらえると思ってなかったからとってもうれしいくり!  
今年も頑張るからみんな応援よろしくりー!  
2023年もみんなにいっぱい会えますように☆

圃秘書広報課 広報・広聴係

☎ 551-0641 FAX 553-1280

自分から 言葉にしよう 「やめようよ」  
~2021(令和3)年度人権啓発作品 標語の部 佳作作品~



## 色鮮やかな花で新年を 12月14日（コミュニティセ ンター大宝）

葉牡丹を中心に、赤、紫、黄、オレンジなど色とりどりの花から、自分好みの花を選ぶところから始まった、寄せ植え教室。

寄せ植えが初めてという参加者も、美しく見えるコツや花ごとの特徴を講師に教えてもらいながら、バランスよく配置し、丁寧に植えていきました。それぞれが植え方を工夫し、お気に入りの寄せ植えとなりました。

## 世界にひとつだけの 食器をつくらう

12月26日（コミュニティセ  
ンター金勝）

真っ白な磁器にお気に入りデザインの写真紙を貼って焼きつけるポーセラーツ。

親子7組、17人が、思い思いの絵柄を貼り付け、オリジナルの食器を作りました。

参加した親子からは「シールを貼る感覚で楽しかった」「自分で作ったお皿を使っておやつを食べるのが楽しみ」との声が聞かれました。



## ママ同士がつながる場に 12月16日（なごやかセンター）

産前産後のママたちが、気軽に語り合える「ママのおしゃべり会」。

産後2、3か月のママと赤ちゃん4組と、妊婦1人が参加し、「寝かしつけや買物はどうしてる？」など日々の疑問を共有し、助産師、栄養士、保健師がアドバイスしました。おしゃべりをしたり、赤ちゃんとおふれあい遊びをしたり、ママがほっとできるひと時となりました。詳細はお知らせ版（ページへ）

## 新年への思いを 書に込めて

12月26日（コミュニティセ  
ンター治田）

年末年始に各地域で小・中学生を対象とした書初め教室が開催されました。

コミュニティセンター治田では、講師の田中真実子さんの指導のもと、27人の子どもたちが真剣な表情で、思い思いに筆を走らせた。最初の字と比べると練習の成果が表れ、それぞれの力作が完成しました。



## ◀ 栗東市ホームページフォトニュース

掲載以外のニュースとともに、  
より多くの写真が、ご覧いただけます。



**まちを守る  
防災への誓い**

**1月8日（栗東市民体育館）**  
新春恒例行事のひとつ、消防出初式を開催しました。式典では、消防団や自衛消防隊などの功績への表彰の後、自衛消防隊の隊長らが「災害のないまち、明るく住みよいまち栗東市を目指し、安全安心なまちづくり」に邁進することを誓います」と決意を新たに防災の誓いを述べ、地域の安全安心を願いました。



**市長と気軽に話そう！  
12月27日（市役所）**

ボーイスカウト栗東第八団のボーイスカウト・カブスカウト隊が、活動報告を行うとともに、市長と意見交換を行いました。

直接市長と話ができる機会ということもあり、子どもたちからは、「馬ももっと出会える機会がほしい」などたくさん意見や質問がありました。

子どもたちが集めた「年末たすけあい募金」は、社会福祉協議会を通じて、福祉のために役立てられます。



**自然豊かな景色を満喫  
1月15日（金勝）**

3年ぶりに金勝小学校グラウンドから金勝寺をゴールとする正規の7kmのコースで開催された耐寒アベック登山大会。ペアで走る「ラン部門」、自分のペースで歩く「ウォーク部門」に24人が参加し、全員無事にゴールしました。

のどかな風景を感じ、自然の中でも体もリフレッシュ。ゴールした後は、栗東ボランティア観光ガイドの説明を交えた金勝寺の特別拝観も行われました。



**栗東に受け継がれる  
小杖祭りの祭礼芸能  
5月7日まで（栗東歴史民俗博物館ロビー）**

小槻大社の「小杖祭り」が風流踊の一つとして、ユネスコ無形文化遺産に認定されたことを記念して、パネル展を開催中。色鮮やかな衣装と花笠を身につけた子どもが笛や太鼓の音楽に合わせて踊り、大きな花笠が特徴の小杖祭り。華やかな祭礼の様子を写真やパネル、映像上映で伝えています。（詳細はお知らせ版8ページへ）



# ★輝く栗東人

## 100歳を超えても元気にスキーを



### 佐々木 眞一さん(小平井・85歳)

昨年3月、公益社団法人日本プロスキー教師協会SIAの資格で、「ステージ3」を取得。グランズノー奥伊吹スキー場で、シーズン中は週に4回インストラクターとして、子どもや定年退職後の人らにスキーを教え、若いインストラクターへの指導も行う。シーズン以外の季節は、溪流釣りや登山を楽しむ。

昨年3月にスキーの中級者指導が可能になる「ステージ3」に全国最高年齢で合格。70代で本格的に指導を始め、1年のうち100日以上を雪山でインストラクターとして過ごされています。「子どもから大人までスキーファンを増やしたい」と意欲にあふれる佐々木さん。その元気の源をお伺いしました。

#### ■合格までの道のり

ステージ3を取得するには、滑走技術や指導法の実習、安全対策や外国語の講習など計240時間の履修が必要で、2018年から必要な研修を始め、3年かけて準備しました。得意のロングターンなどの実技は順調に通過、筆記では「力学」に苦戦しまし

たが、最後の検定科目だったショートターンに受かった時は、嬉しくて涙が出ました。

#### ■80歳を超えてもスキーを続ける秘訣は？

食生活に気を付け、毎日欠かさず筋トレをしています。歯磨き時のスクワット、入浴中の足首体操、エスカレーターでの片足上げなど普段の生活でできるトレーニングばかり。スキーは左右対象の代表的なスポーツで、体への負担も少なく、いくつになっても続けられます。もっと斜面をつまく滑れるように、若い人に追い付け追い越せと練習しています。85歳になっても進化していますよ。

子どもたちの笑顔がやりがい。上手に滑れるようになった子どもたちの感動した声を聞くと嬉しいです。「先生！」と子どもたちが手を振ってくれる姿を見ると、幸せな気持ちになります。スキーを教えるだけではなく、子どもたちには、自然の素晴らしさや家族や友達を大事にすることの大切さを伝え、年配者には健康のアドバイスもしています。

#### ■102歳まで元気に、現役で

応援してくれる家族、奥伊吹スキー場に感謝、スクールの仲間たちにも感謝しながら、これからも指導者として活躍したいです。目標は102歳。母が亡くなった年までスキーができるように健康を維持し、体を鍛え続けます。三浦敬三さんは101歳までプロスキーヤーとして現役で活躍されました。その三浦さんを超え、日本一になってみたいです。



「スキーは基本が大事」と話す佐々木さん

ただいま **土地買取強化中**

**スピード査定** **即金買取** **秘密厳守**

ご相談 / お見積りだけでもお気軽に (査定無料)

新築 / リフォーム / 仲介 / 賃貸 / 土地買取

**SEIWA 西和不動産**

栗東市上鈞 459-7 TEL. 0120-477-210

あなたの困りごと、弁護士が真心こめて対応します。秘密厳守。お気軽にご相談ください。

相談料(30分) **無料**

男女問題 離婚等 交通事故 遺産相続 債務整理 破産 刑事事件 その他

弁護士法人焼津リーガルコムズ 栗東支所

**栗東湖南弁護士法律事務所**

事務所名で検索(ホームページあり)

☎0120-771-057(要予約)

栗東市安養寺6丁目1-46 ファミール林田102

平日:9時~19時(水:9時~18時) 土:10時~17時 ■定休日:日/祝

栗東市役所すぐ横 駐車場1台あり

弁護士 佐々木 眞一 弁護士 佐藤 洋行

広告欄



SNSからも 最新情報を 発信中!



人口データ (1月1日現在)

- 人口 70,568人(+26)
- 男 35,155人
- 女 35,413人
- 世帯 29,461世帯(+9)

※( ) 前月比