

# うますぎる 栗東

RITTO  
SHIGA, JAPAN

広報りっとう

11

2023  
No.1018

今月の主な内容

- ・特集 自治会  
みんなで高める「ご近所の底力」
- ・健康診査を受けましょう
- ・11月は児童虐待防止推進月間です
- ・令和6年度学童保育所入所申請



10月15日に手原SL鉄道記念日イベントが開催。

約50年ぶりに、大きな汽笛が鳴り響きました！

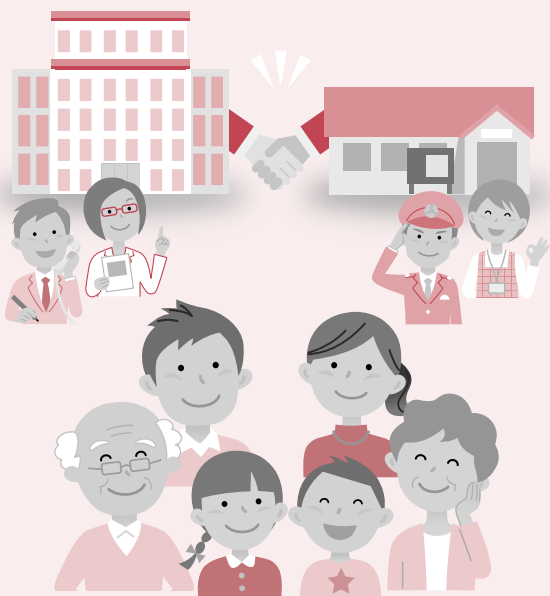
# まちづくりの主役は市民！ みんなで高める「ご近所の底力」

互いに支えあい、  
住みよいまちをつくります。

自治会は、地域に住む皆さんにより、自主的に結成された地域コミュニティ(団体・地縁団体)です。

住みよい地域社会は、住民の相互理解と信頼の上に立った協力によって築かれます。いざという時や困った時にお互いに助け合うためには、普段からご近所と顔見知りになることが大切です。自治会は、地域でのふれあいの輪を広げ、お互いに助け合いながら身近な生活環境を良くするために活動しています。

本市では、行政と自治会がお互いに連携し役割を分担しながら協働して、誰もが住みよいまちづくりの実現を目指しています。



## 自治連合会会長に聞く —魅力のある自治会—

### 自治会を輝かそう!!

自治連合会会長  
多々良 由利子さん(安養寺西自治会長)

自治会の活性化には、  
何が必要だと思いますか。

例えば「地域のまつりや特産物を全国に広めていこう」といった共通の目的に向かって活動することが必要だと思います。ともに考え、学び、時間や思いを共有することは、団結力やつながりを強くします。

自治会活動でのやりがいや  
目指す地域の姿は？

多様化していく地域の課題をひとつずつ解決し、未来につなげる地域力に触れた時にやりがいを感じます。  
自治会の役員をすることで、地域のことを知り、地域の人を知ります。より良くしたいと思い、勉強もします。すると、愛着がわきます。もし、どこかに行

くようなことがあっても帰って来なくなる、そんな地域づくりをしていきたいです。

これからの課題や新しく  
進めていきたいことは？

一つ目は防災です。すべて市が対応してくれるわけではありません。市には市の役割があり、地域には地域の役割があります。本市は、比較的災害の被害が少ない地域ですが、危機感をもっと持ち、備える必要があると感じています。

もう一つは、超高齢社会に向けての支えあいのシステムづくりを進めていくことです。

岡自治振興課 自治協働係

TEL 551-02900 FAX 551-0432





地域のみなさんが  
安全・安心に暮らせるように、  
自治会では幅広い活動を行っています。

### ふれあいの場をつくる

住民同士の交流が生まれる祭りや運動会、グラウンドゴルフ大会など、子どもから高齢者まで楽しめる行事を開催しています。



### 安全な暮らしのために

防犯灯・防犯カメラの設置や維持管理、年末の夜警といった防犯活動や、災害に備えた防災訓練などを行っています。



### まちをきれいに

公園の維持管理や美化活動、ゴミ集積場の管理など、清潔で快適なまちづくりに努めています。



### 情報を届ける

「広報りっとう」や身近な町内の情報・生活に欠かせない市からのお知らせなどを、配布や回覧でお届けします。直してほしい道路や公共物についてのご報告など市との情報連携も行っています。



## わたしたちこんな取組しています

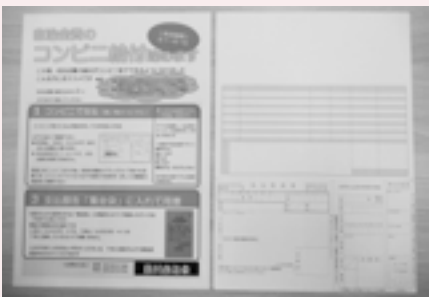
### 目川自治会

8月に開催された自治会の夏祭りは、皆さん心待ちにされていたのか大盛況で、自治会館横の公園が人でいっぱいになりました。以前の



夏まつりの内容も残しつつ、健康推進員の活動コーナーや福祉部会など7部会による夜店、さらにはキッチンカーの利用など、今までは違う試みに挑戦しました。

自治会費の集金ではコンビニ収納やスマホ決済を昨年度取り入れ、96%の世帯が利用されています。その他にも自治会活動の負担を減らすさまざまなアイデアを実現しています。



### 十里自治会

自治会役員でLINEを活用しています。

誰かが勝手に進めることなく、すぐに皆さんで情報共有できるところがメリットです。



役員会前の書類確認、現場写真、日程調整、出欠確認のほか、役員会当日もスマートフォンやパソコンのデータをテレビの画面に映し、話し合います。決定した内容は、その場でプリントアウトし、自宅での作業を減らすことが参加役員の負担軽減につながっています。

昨年は自治会・自主防災会個人情報取扱規程で世帯名簿などの取扱を定める取組をしました。



# 地域で活動している団体

## 地域での活動に参加しませんか？

市内を拠点に活動する団体を紹介します。

- ①活動内容 ②活動日 ③問合せ先
- ④市民の皆さんにメッセージ



### 栗東演劇祭実行委員会

- ①地域の舞台芸術活動支援と演劇振興を目的として、栗東演劇祭を実施しています。表現者や劇団(グループ)が、日頃の成果を披露します。県内外の多くの劇団や団体が繋がる環境をつくり、相互刺激や交流、豊かなコミュニケーションを育む場になっています。
- ③090-8533-9451 松崎 正明
- ④来年7月の演劇祭に向けて活動します。興味のある人は気軽にお問合せください。

### びわ湖ブラインドコーラス隊

- ①このコーラス隊は、視覚に障がいを持っている人や、その援護者が構成メンバーです。支援者への感謝の思いを元氣な歌声でお返ししています。
- ②第4土曜日 13:00~14:00

### 手原SL同好会

- ①SLの静態保存維持のための補修、ペンキ塗り作業や、SL公園内敷地の清掃活動を行っています。鉄道記念日イベントや正月飾りイベントを開催しています。
- ②毎月第3日曜日 9:00~11:00
- ③teharaslclub@gmail.com
- ④今後増えることのない貴重な産業遺産として残していきたい、皆さんに来てもらってSLをかわいがってみたいと思っています。イベントも開催しているので、ぜひご参加ください。毎月の活動へ飛び入り参加も大歓迎です!



ホームページ



Instagram

## 地域振興協議会の活動

地域振興協議会とは、市内小学校区ごと(9学区)の各コミュニティセンターを拠点に、地域の各種団体や行政と連携し、地域住民の交流と活動によって、明るく豊かな環境と地域文化の向上を目指し、住みよいまちづくりを進めていくことを目的とした団体です。

各学区地域振興協議会には、自治振興、生涯学習や青少年育成、地域の防犯や交通安全、福祉や人権擁護、環境保全など活動内容に沿った部会や委員会を地域の皆さんが主体となって運営しており、各部会や各委員会の事業実施を通じて、住み続けたいまちづくりを進めています。

各学区地域振興協議会では、年間をとおしてさまざまな行事を実施しています。毎月の地域振興協議会の活動や、最新のイベント開催状況は、「地振協だより」またはお住まいの小学校区のコミュニティセンターへご確認ください。

### 地域振興協議会が主催のイベント

令和4年度は大宝学区地域振興協議会と大宝東学区地域振興協議会の共催による栗東駅前イルミネーションを実施しました。

令和5年度は11月19日に点灯式を行い、令和6年1月20日まで実施します。





## 一般社団法人栗東生活支援協議会

- ①「ふるさと生活サポート応援隊」として、子ども食堂などの応援や生活に課題を抱える市民と子どもたちを支援しています。
- ③077-554-6105
- ④協議会は、会費、寄付、ふるさと納税などを通じて応援してくださっている皆さんによって成り立っています。  
“温もりのある栗東のまちづくり、のお役にたてますよう、皆さんのご支援、ご協力をよろしくお願い致します。

## 子育てサロンCoCo愛

- ①子育て中の親と子の癒しと憩いの場として自由なお喋り・絵本の読み聞かせ・講座や講習などを開催。
- ②毎週木曜日 10:00～15:30
- ③090-3271-4929 柴田美知代
- ④出庭の古民家で、癒しと憩いの場を提供しています。実家に帰ってくるような雰囲気を感じ、子育ての不安や悩みをママたちと共有し、笑顔で子育てができるように応援しています。



## シニア子育てサロンぽっけ

- ①用事で困った時やリフレッシュしたい時に、子どもを預けられるよう「一時預かり」をしています。また、親子で遊んだり、シニアとの交流や親同士の交流ができ、育児の悩みや楽しさを共有できる「親子サロン」を開催しています。
- ②毎週水曜日 9:00～12:00  
毎週金曜日 9:00～16:00
- ③080-5322-7755
- ④シニアとしての経験を生かして、パパ・ママのお手伝いをし、3世代がそれぞれ助け合う社会を目標にしています。少しでも子育て世代の負担を軽くすること、同時に私たちも子どもから元気してもらい、生きがいを感じています。現在、スタッフを募集中です。子どもが大好きな人、私たちと一緒に活動しませんか。



LINE



## 市民学習会のお知らせ

### 市民参画と協働によるまちづくり市民学習会

やってみたい事業、あきらめる前にクラウドファンディングにチャレンジしてみませんか。地域での活動を応援してくれる仲間を増やし方を一緒に学びましょう。

- 日時** 11月19日(日) 10:00～11:45
- 場所** 栗東市役所2階 第1会議室 (オンラインでの参加も可能)
- 講師** 合同会社MediArt 植田 淳平さん
- 定員** 30人
- 申込み** 11月15日(水)までに氏名、電話番号、参加方法、メールアドレスを下記へ  
自治振興課 自治協働係  
TEL551-0290 FAX 551-0432  
メール jichishinko@city.ritto.lg.jp






※オンライン参加の場合はZoomを使用。開催までに、参加IDなどをメールで送信します

# 今年の健康診断(健康診査)は 受けましたか?

特定健診の結果を見ると、本市では男性・女性ともにLDLコレステロール値が正常値より高い人が多くなっています<sup>(注1)</sup>。健康診査で見つかるこの脂質異常症や、その他高血圧などの生活習慣病は、初期には症状がありません。「特に具合が悪いところがないから」といって、健康診査を受けないと、脳血管疾患や心疾患などの重大な病気になってから見つかる場合があります。

病気を予防し、これからも生き生きと生活するためには、自覚症状がなくても年に1度は健康診査を受けて、自分の体をチェックしましょう。持病があり通院中の人も、主治医と相談し健康診査や血液検査を受けましょう<sup>(注2)</sup>。

## あなたが受けられる健康診査(内容:問診・身体計測・血液検査・尿検査など)

年齢	健診	詳細	実施期間
19歳~39歳 	プレ特定健康診査	学校・職場などで、受診機会がない人が草津・栗東市内の医療機関で受診できます。受診券は必要ありません。 【担当課:健康増進課】	令和5年11月30日まで (延長を希望する人は実施医療機関へお問合せください)
40歳~74歳 	特定健康診査	加入の医療保険が実施している特定健康診査が受診できます。栗東市国民健康保険加入者は、5月下旬頃受診券を送付しています。 【担当課:保険年金課 TEL551-1807】	令和5年11月30日まで (11月30日までに受診できない人は、有効期限を12月31日に延長することができます。延長を希望する人は担当課へ)
75歳以上 	後期高齢者健康診査	75歳以上で後期高齢者医療保険に加入している健康診査の対象の人へ、5月下旬頃受診券を送付しています <sup>(注2)</sup> 。 【担当課:健康増進課】	

(注1)…令和2年度滋賀県保険者協議会健診等データ分析結果報告書より

(注2)…後期高齢者医療保険加入者で、生活習慣病などで治療中の人や入院中の人、施設や病院などに入所中の人は健康診査の対象外となっています。主治医の先生に継続して相談しましょう

健康増進課 TEL554-6100 FAX554-6101



お詫び

このたびは本市元職員が収賄容疑で逮捕されたことにより、市民の皆さま、関係者の皆さまに多大なご迷惑をおかけしたことを、深くお詫び申し上げます。

今回の件により、市政への信頼を著しく損なってしまったことを厳粛に受け止め、今後このような信用失墜行為が起るようなことがないよう再発防止に鋭意取り組みとともに、市政に対する市民の皆さまの信頼回復に向け、全力で努めてまいります。

栗東市長  
竹村健





## 栗東市障がい児地域活動施設の紹介

「栗東市障がい児地域活動施設」は、市の施設です。この施設では、指定管理により「放課後等デイサービスあんじゅ」として、本市在住の障がいのある子どもを対象に放課後等デイサービスをを行っています。

活動内容は、音楽療法、雷太鼓和太鼓演奏)、季節に応じた制作、クッキング、おやつ作り、運動遊びで、活動をとおして情緒の安定やコミュニケーション能力の向上を図るとともに、地域交流などにより社会性の習得、自己表現の促進、生活習慣の自立を支援してい

ます。

今年の夏休みは電車に乗る体験や工場見学をしました。初めての場所への外出は不安もありますが、経験を重ねる事で見通しが持てたり、社会のルールやマナーも身に付けていきます。

今後も「行ってみよう」「やってみよう」の思いを大切に、活動の幅を広げて行きたいと思えます。

当施設の見学や利用については、気軽に左記までお問合せください。



園特定非営利活動法人 チョー栗東元気玉クラブ  
放課後等デイサービス あんじゅ (高野568-4)  
TEL/FAX 554-1165

## 11月は「児童虐待防止推進月間」です

児童虐待に関する相談件数は、増加し続けています。全国的には、子どもの尊い命が奪われる痛ましい事件も後を絶ちません。

児童虐待とは、本来子どもを守るべき保護者(親や親に代わる養育者)が子どもの体や心を傷つけることをいい、身体的虐待、心理的虐待、性的虐待、ネグレクト(養育放棄または怠惰)に分類されますが、ほとんどの場合、重複して起こっています。虐待は、子どもたちに深刻な影響を与えます。他人とのコミュニケーションがうまくとれず、さまざまな問題行動を引き起こすこともあります。また、成長するにつれて、極度の自己嫌悪や自殺願望、アルコールや薬物依存に結びついたりすることもあります。

また、児童福祉法には、体罰の禁止が明記されています。「しつけ」と称し、体罰を与えることは虐待です。子育て中の人だけでなく、子どもにかかわる大人が理解し、体罰などによらない子育てを応援し広げていく

ことが大切です。

虐待は皆さんのちょっとした「気づき」や「心配り」で防ぐことができます。

育児がづらいという声を早い段階で受け止め、保護者が子育てに悩んだ時に支援につながるよう、子どもの様子が「あれ?」「おかしいな…」と思ったら、ためらわず下記へ連絡をお願いします。

社会全体で取り組んでいきましょう!!

### 「こんなことしていませんか?」

- 何度も言葉で注意したけど言うことを聞かないので、頬を叩いた。
- いたずらをしたので、長時間正座をさせた。
- 宿題をしなかったなので、夕食を与えなかった。



### なにかが起ころその前に!! とにかく連絡 <sup>いち はやく</sup> 1 8 9

児童相談所虐待対応ダイヤル  
栗東市家庭児童相談室  
滋賀県中央子ども家庭相談センター  
子どもを守る虐待ホットライン  
草津警察署

TEL 189「いち はやく」(無料)  
TEL 551-0300 (平日 8:30~17:15)  
TEL 562-1121 (平日 8:30~17:15)  
TEL 562-8996 (24時間受付)  
TEL 563-0110

園こども家庭センター  
家庭児童相談室  
TEL 551-0300 FAX 552-9320



# 令和6年度学童保育所入所申請について



学童保育所は、保護者が労働などで昼間家庭にいない小学生に対し、放課後などに適切な遊びや生活の場を提供し、児童の健全育成を目的とした施設です。次のとおり、令和6年度の入所申請の受付を行います。なお、入所申請は毎年必要で、現在入所している児童も申込みが必要です。

## 受付期間

11月1日(水)～22日(水)(土、日、祝を除く)

## 市立学童保育所

### 申請書交付・受付場所・受付時間

- ①各市立学童保育所 13:00～18:00
  - ②(福)栗東市社会福祉協議会 8:30～17:15  
TEL554-6105 FAX554-6106
- ※市役所では、申請書の交付・受付は行っていません  
※申請書は(福)栗東市社会福祉協議会のホームページからもダウンロードできます

## 民設学童保育所

### 申請書交付・受付場所・受付時間

- ①こだまクラブ(大宝東・大宝)
  - ②大宝こだまクラブ(治田西・大宝(※大宝はこだまふれんど保育園に弟妹が入所している場合))
  - ③治田くじら学童保育所(治田)
  - ④KIDS GARDEN(治田)
  - ⑤治田くじらAnnex学童保育所(治田) **New**
  - ⑥治田東くじら学童保育所(治田東)
  - ⑦治田東くじらAnnex学童保育所(治田東) **New**
  - ⑧治田西くじら学童保育所(治田西)
  - ⑨葉山くじら学童保育所(葉山)
  - ⑩葉山東くじら学童保育所(葉山東)
- ※かつこ内の小学校区に在住している児童が対象。  
詳細は、右記までお問合せください。13:00～18:00

## 問合せ

- ①・②(福)湖心会(こだま保育園)  
TEL554-5262 FAX554-5263
- ③(福)くじら(治田くじら学童保育所)  
TEL552-2700 FAX554-8656
- ④(株)Care education(KIDS GARDEN)  
TEL576-1045
- ⑤(福)くじら(栗東くじら保育園)  
TEL554-9455 FAX554-9456
- ⑥(福)くじら(治田東くじら学童保育所)  
TEL554-5700 FAX598-0782
- ⑦(福)くじら(栗東くじら保育園)  
TEL554-9455 FAX554-9456
- ⑧(福)くじら(治田西くじら学童保育所)  
TEL585-9801 FAX585-9802
- ⑨(福)くじら(葉山くじら学童保育所)  
TEL598-0528 FAX598-0528
- ⑩(福)くじら(葉山東くじら学童保育所)  
TEL598-0529 FAX598-0529

栗東市内各学童保育所にて放課後児童支援員・補助員の募集を行っています。  
詳細は、上記各運営事業者までお問合せください。



## 市民の皆さま

今後も、未来を担う子どもへの福祉制度の充実に取り組んでまいります。

栗東の子どもたちのため、また、どの地域に住んでも安心して子どもを産み育てられる環境の構築に向け、令和6年4月の診療分から、医療費助成の対象を中学3年生までに拡大します。このことにより、令和6年度からは乳幼児から高校生世代まで、医療費の助成を受けていただくことができます。

## 市長からのメッセージ

**医療費助成の対象を拡大します**

滋賀県では令和6年度から新たな助成制度を創設し、高校生世代への医療費を助成します。  
現在、本市では保健の向上と福祉の推進を目的に、医療費の窓口負担にかかる助成を小学6年生までを対象に実施しているところですが、





## 旧RDDHエンジンアリング最終処分場の状況について

旧RDD最終処分場問題については、令和2年度末に対策工事が完了して以降、対策工場の有効性の確認、処分場の埋立廃棄物の分解・浸透水への洗い出しによる浄化の確認のための環境モニタリングが実施されています。また、水処理施設の維持管理を含め、県有地化された敷地の管理が適正に行われています。

### モニタリング調査結果

処分場の浸透水、周辺地下水の水質調査等は定期的に年4回実施されています。令和5年度第1回目の調査が5月に実施され、調査結果はこれまでから安定な状態で推移しています。

周辺地下水については、自然由来のものと考えられるひ素の環境基準値超過が2地点あり、また、ほう素についても環境基準値前後で横ばい傾向にある1地点で今回超過が見られました。

洪水調整池の水質については、有害物質について環境基準の超過はなく、また、経堂池の水質についても、農業用水基準の超過はありませんでした。

硫化水素にかかる敷地境界ガス調査については、全地点で不検出となっています。

### 維持管理の状況

敷地内の設備など各所の維持管理については、管理委託業者および県職

員による施設の点検、水処理施設の運転調整や監視が継続的に実施されており、異常などは発生していません。

### アーカイブの作成

「アーカイブ」とは、後世代のために記録を取りまとめ保管することをいいます。旧RDD最終処分場問題について、住民と県・市がともに事実関係の整理やこれまでの対応の振り返りを行い、記録として取りまとめるとともに、再発防止につなげることを目的として、旧RDD最終処分場問題連絡協議会を作成主体としてアーカイブを作成していきます。

※地下水などの利用にあたっては引き続き十分に留意ください

※過去の対策工事や周辺地下水などの状況、敷地管理情報については、滋賀県ホームページをご覧ください



滋賀県 最終処分場特別対策室

TEL 528-3670

FAX 528-4849

栗東市 産業廃棄物対策室

TEL 551-0469

FAX 551-0148

## 大臣表彰

文部科学大臣表彰



福原快俊さん  
(目川)

6年にわたり栗東市教育委員会教育長を務め、本市教育行政の発展のために尽力。

### 受賞コメント

このたびの表彰は、私個人にとりより、栗東市の教育を共に支えてくださった全員にいただいたものと感謝しております。

総務大臣表彰



奥村眞成さん  
(小野)

14年の長きにわたり行政相談委員として、行政機関への苦情や意見を受け付け、その解決や実現に向けて住民と行政とのつなぎ役として活躍。

### 受賞コメント

今回の受賞を光栄に思います。長年の活動ができましたのも関係機関の支えと、皆さまのおかげと深く感謝しております。



## 教育委員会新委員に多田玲子さん

本市の教育委員会委員に多田玲子さんが10月1日付けで就任されました。

就任にあたり、「責任の重さに、身の引き締まる思いです。子どもたちのすこやかな成長のため、微力ではありますが、関係者の皆さまにご指導いただきながら頑張ります」と抱負を述べられました。

園教育総務課

TEL 551-0129 FAX 551-0149





# 新型コロナワクチン接種のお知らせ

最新の情報は  
市ホームページを  
ご覧ください。



## 令和6年3月31日まで新型コロナワクチンの接種費用は無料です

現在、生後6か月以上のすべての人が接種できます。

初回接種 追加接種 <sup>(注1)</sup>	初回接種		追加接種(3回目以降)
		5歳以上:1・2回目接種 生後6か月～4歳:1～3回目接種	
ワクチン <sup>(注2)</sup>	オミクロン株XBB.1.5対応1価ワクチン		
接種回数	5歳以上	2回	1回(令和5年9月20日～ 令和6年3月31日の間)
	生後6か月～4歳	3回	
接種間隔	1回目と2回目	3週間 <sup>(注3)</sup>	前回の接種から3か月
	(生後6か月～4歳) 2回目と3回目	8週間	

(注1) 次が何回目の接種になるかは、接種を開始した令和3年2月からの通算回数です

(注2) 12歳以上の人で、アレルギー等何らかの理由によりmRNAワクチンを接種できない場合は、武田社ワクチン(ノババックス)を接種することができます。詳しくは市ホームページをご覧ください

(注3) 異なるワクチン(1回目従来株、2回目XBBなど)を接種する場合は、4週間

### ■集団接種(アル・プラザ栗東3階)

12歳以上の追加接種が対象

12月で終了する予定です。1月以降は医療機関での個別接種のみとなります。集団接種での接種を希望の人は、年内の接種をご検討ください。

### ■その他のワクチンとの接種間隔

新型コロナワクチンとインフルエンザワクチンは間隔を空けずに接種することができます。その他のワクチンの場合は、原則2週間の間隔を空ける必要があります。

### ■転入された人の接種券

接種状況を把握するため申請に基づき発行しています。接種を希望する人は、申請が必要です。

### ■予約や接種に関する一般的な相談の問合せ

【栗東市新型コロナワクチン接種コールセンター】

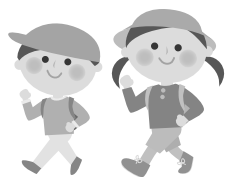
TEL0120-826-567(フリーダイヤル)

受付時間 9:00～17:00(平日のみ)

岡健康増進課 ワクチン接種推進室

TEL554-6155 FAX 554-6156

令和2年からのコロナ禍では、コースを金勝小学校から九品の滝折り返しのウオークに変更し大会を継続。令和4年度からは再びゴールを金勝寺としています。



第2回目からは「金勝山のふもと」から約7kmのコースに変更され、山頂では甘酒がふるまわれました。

第1回目は昭和33年1月19日に開催されました。昭和32年度に体育指導委員(現在のスポーツ推進委員)の制度ができ、栗東市も4人の委員が誕生。これを記念して、体育指導委員により始められたのが耐寒アベック登山大会です。当初は春日神社(荒張)から金勝寺まで、5kmをかけるのぼるコースでした。開催を伝える当時の新聞には「百組の男女が参加」とあります。当時は一般の部(男女)、中学の部でタイムを競いました。

厳冬の金勝山系を駆け登る、栗東の歴史文化を生かした、耐寒アベック登山大会は今年で67回目を迎えます。

アベックという言葉も最近はずっかり使わなくなったのではないのでしょうか。和製フランス語で、カッブルのことをいいます。

## シリーズ 栗東の歴史文化 ⑦



第66回目(令和5年1月)のゴール地点



第1回目(昭和33年1月)の表彰式

長い歴史と伝統を持つこの大会は、今年度も金勝小学校から金勝寺まで約7kmのコースで開催されます。(今年度の大会詳細は11月号お知らせ版4ページをご覧ください)

岡スポーツ・文化振興課  
TEL 551-0131  
FAX 551-0149

## 絵本の読み聞かせ

岡地域子育て包括支援センター  
TEL551-2370 FAX551-2330

絵本の読み聞かせは、想像力の発達や文字や言葉の習得を促すだけではなく、感じる心を豊かにし、親子で愛情を感じあえる大切な時間です。ひざの上に座らせたり寄り添って座ったりしながら絵本を見ることは、親子にとって心地よく楽しい時間になることでしょう。

赤ちゃんの頃は、笑顔で優しく語りかけ会話を楽しむことができます。1歳頃になると、シンプルなデザインで、リズムのある言葉や擬態語や擬音語、日常生活で目にする食べ物や動物などの絵本がおすすです。徐々に簡単なストーリーが理解できるようになり、3・4歳頃になると、絵でしっかり読み取り、登場人物の気持ちになり物語を楽しむ、大きくなるにつれて昔話や童話も楽しめるようになりま

す。絵本に対する好みや、子どもの成長に合わせた絵本を選ぶことが大事になってきます。文字が読めるようになっても、自分で無理なく読める力がつくまでは、絵本を読んであげましょう。

子どもの成長にとっても大きな効果をもたらす「絵本」。毎日の忙しい生活の中の少しの時間：「絵本」を親子で一緒に楽しんでみませんか。

児童館では、「絵本の読み聞かせ」もしています。ぜひ遊びに来てください。



## 消費生活アドバイス

— 個人輸入した医薬品、化粧品などに注意!! —

### <事例>

インターネットの評判を見て化粧品の美白クリームを通信販売で購入した。皮膚の色素沈着のある部位に使用したところ、かぶれて色素沈着がより強くなってしまった。

### <アドバイス>

当該品には国内では医師の処方が必要な医薬品成分が含まれ、成分は作用が強く顔への使用は禁止されています。販売サイトでは顔へ使用している事例を宣伝しており、医薬品の個人輸入サイトで購入が可能となっています。

個人輸入した医薬品、化粧品などは、品質、有効性、安全性について、国内の法的規制を受けず、国内での基準から外れるものもあります。

個人輸入する場合は、販売サイトの記載内容をよく確認した上で購入の判断をし、商品の表示などを十分に理解してから使用しましょう。

使用により体調に異変が生じた場合は、速やかに医療機関を受診しましょう。



岡自治振興課 消費生活相談窓口(平日のみ)

TEL551-0115 FAX 551-0432

9:15~12:00、13:00~16:00

岡滋賀県消費生活センター(平日のみ)

TEL0749-23-0999 9:15~16:00

岡消費者ホットライン(土日祝も相談できます)

TEL188

※いずれも相談は無料

## Next! 栗東っ子

### 66 心が動く 心をほぐす 保育の創造 ~人との関わりをとおして~

葉山東幼児園



5歳児が、「自然観察の森」に行った経験から保育室で「自然観察の森ごっこ」が始まりました。ビニールのテープを三つ編みにして蜘蛛の巣に見立て、そこにひもで吊り下げた鈴を鳴らさないようにくぐったり、またいだりする「蜘蛛の巣ゲーム」が大人気。さらに蜘蛛の巣を壁や黒板の間に渡して張り、可動式にして難易度が変わるように工夫する姿も見られました。

いろいろな素材で双眼鏡や探検バックなどの探検グッズを作ったりするなどの遊びもどんどん広がっていきました。

友達と共通の体験をし、楽しかったり、ドキドキしたりした感情が想像力を広げ、考えたり工夫したり試したりしながら遊ぶ姿につながっていきます。そこには「生きる力」の基礎となる自分を高める力や他者とつながる力などの「非認知的能力」の育ちがたくさん見られます。

岡幼児課 TEL551-0424 FAX551-0149





## 幻の古代寺院 蜂屋遺跡の調査成果



多くの見学者が訪れた平成30年（2018）の現地説明会（滋賀県提供）

栗東市蜂屋一帯には、「ムネ寺」「ボンシヤク寺」「仏法寺」「タイコウ寺」などの地名がのこされ、寺院に関する遺跡があると考えられてきました。

平成29年から、蜂屋地先の宇和宮神社北側一帯で、滋賀県教育委員会を主体とし、公益財団法人滋賀県文化財保護協会により発掘調査が実施されました。調査では掘立柱建物や南北方向の四条の溝が発見され、大量の古代瓦が発見されました。

出土した瓦はすべて古代のもので、丸瓦と平瓦を組み合わせて屋根をふくものです。建物の基壇などは明らかでないため、どのような建物配置であったのか解明されていませんが、軒先を飾った蓮の花や唐草などの模様をつけた軒瓦や、屋根の先端を飾った鴟尾の破片も出土しており壮麗な伽藍があったことが想像されます。

軒丸瓦の大半が法隆寺式軒丸瓦で、法隆寺の創建時に葺かれた瓦と共通の文様を持つものです。注目されるのが法隆寺若草伽藍（現在の法隆寺の前身）や中宮寺（飛鳥時代創建の聖徳太子ゆかりの尼寺）で出土する忍冬唐草文軒丸瓦です。文様の配置や傷の特徴から法隆寺・中宮寺の瓦と同じ範（瓦の型）を用いたものであることがわかり、蜂屋遺跡の寺院を造営した氏族と法隆寺・中宮寺との深いつながりが明らかになってきました。



法隆寺式軒丸瓦出土状況（滋賀県提供）



忍冬唐草文軒丸瓦（滋賀県提供）

ところで蜂屋遺跡が所在する一帯は古代において、栗太郡物部郷にあたると考えられています。『法隆寺伽藍縁起并流記資材帳』（天平十九年・七四七）にはこの物部郷に法隆寺の領地があったことが記載されています。

物部郷は、もともと物部氏の領地でしたが、587年に物部守屋が蘇我馬子と仏教礼拝をめぐる争いで敗れると、領地の一部が蘇我氏と上宮王家（聖徳太子の一族）の領地になり、それが法隆寺に献上されたものと考えられています。

蜂屋遺跡の発掘調査では、聖徳太子が建立した法隆寺と蜂屋地域の深い関わりが、明らかにされたものと言えます。

この発掘調査の成果については県文化財保護協会が現在整理作業が進められています。

### 出土文化財センター秋の公開

#### 『栗東市出土文化財センター秋の公開 ～馬・うま・ウマの考古資料～』

栗東市出土文化財センター（下戸山47）では期間限定の展示公開を行います。この期間は予約なしで展示を見ることができます。馬の飼育に関連する製塩土器（蜂屋遺跡、手原遺跡他）や、まじないにつかわれた土馬などを展示します。（入館無料）

期間 11月7日（火）～12日（日） 9:30～17:00

### 関連展示

#### 安土城考古博物館秋季特別展『馬でひも解く近江の歴史』

期間 開催中～11月19日（月曜日休館）

場所 滋賀県立安土城考古博物館

土馬（下鉤東遺跡）、馬具（新開古墳、和田古墳群ほか）などが展示されます。



関スポーツ・文化振興課 TEL551-0131 FAX 551-0149

令和4年度スローガンコンテスト

努力賞 ほっとする あなたの笑顔と よりそう心



美味しい!みごとな料理 上手い!たくみな技術 旨い!くらしの知恵 栗東といえば馬!  
まちの「うまい!」を紹介します

## KONZEかもしかキャンピングヴィレッジ

今年3月にオープンした栗東初のオートキャンプ場「KONZEかもしかキャンピングヴィレッジ」。

豊かな森に囲まれた金勝地区にあり、道の駅こんぜの里りっとう、滋賀日産リーフの森に隣接。吹く風が心地よく、晴れた夜には天然プラネタリウムが広がります。全37のサイトは土や芝生で覆われ、電源完備でペットの同伴が可能。場内には水遊び場、ミニ芝

滑りなど子ども用の遊具や、ペット用のノーリードサイト、トイレ・シャワー・炊事場などの水回りも充実。キャンプ用品や日用品の販売もあり、初心者にも安心のキャンプ場です。

自然の中で、四季の移り変わりを感じながらキャンプを楽しみませんか。日帰りデイキャンプも人気です。



〒KONZEかもしかキャンピングヴィレッジ

TEL090-4218-0055

住所 栗東市観音寺550番地

メール info@kamoshika-konze.com

チェックイン13:00～ チェックアウト～11:00

デイキャンプ 日曜日・連休最終日12:00～18:00

平日11:00～18:00

## 栗東高等学校美術科

### 高校生活の集大成「卒業制作展」

栗東高等学校には、県内唯一の『美術の専門学科』があります。平成7年に開設され、今年で29年目、来年は30周年を迎えます。生徒一人ひとりの個性を生かしながら、基礎力の習得とともに美術文化の発展に寄与する態度や能力の育成を目指しています。

美術科棟などの専門施設、各学年8～10時間にもおよぶ美術の授業、総勢12人の教員スタッフ、美術科ならではの取組みや行事など、充実した施設と環境の中で、生徒たちはさまざまな体験を重ね、多くの

時間と深みをもって美術を学習していきます。3年生では美術科での学びの集大成とも言える「卒業制作展」に取り組めます。生徒たちはそれぞれが規模の大きな作品づくりに挑むため、制作過程では悩んだり、やり直したりしながら困難を一つ

ひとつ乗り越え、ようやく作品発表まで辿り着きます。生徒たちの作品は、未熟な部分も見られますが、瑞々しい感性と熱意、そして一人ひとりの成長の様子も感じられる非常に魅力的なものばかりです。ぜひ多くの人にご観覧いただきますようお願いいたします。



### 栗東高等学校 美術科27期生 卒業制作展

会期 11月15日(水)～11月19日(日)

時間 9:30～17:00(最終日は15:00まで)

会場 栗東芸術文化会館さくら 小ホール(2階)

〒栗東高等学校 美術科 (小野618)

TEL553-3350 FAX 554-1537

令和4年度 人権啓発作品

佳作 **ぼくたちは 心が同じ なかまたち**

# フォトニュース



## みんなで探そう 森のきのこ

9月13日(栗東自然観察の森)

e o 光チャンネル「銀シャリ橋本の○○○○○○○○○○」の撮影がおこなわれ、きのこのこイターの堀博美さんが出演。

自然豊かなこの森には、多種のきのこが自生しています。

「山歩きの初心者でも歩きやすく、気軽に森を観察できる」と話す堀さん。宝探しさながら撮影は進み、たくさんきのこが観察されました。

## 歴史から学ぶ

9月27日(永正寺、栗東歴史民俗博物館)

BS11で放送中の番組「偉人・敗北からの教訓」の撮影が市内で行われました。

偉人ゆかりの地に残された史料や古文書などから人物像をひも解く歴史番組で、今回のテーマは日野富子。

博物館では、息子の足利義尚の出陣の様子を描いた肖像画の複製などの撮影も行われました。



## 夢中になって やってみよう！

10月2日(治田小学校)

うますぎる栗東大使 競泳選手の木村敬一さんが、「夢をもつことの大切さ」を伝えるため、5・6年生を対象に講演会を開催。金メダル獲得という夢を実現した木村さん。「何か一つ夢中になれることを探して欲しい」と語りかけました。

子どもたちからは、「夢中になれることを探して諦めず挑戦していきたい」という声が聞かれました。

## すくすく育つ

10月4日(治田ふれあい農園)

治田保育園の3歳から5歳の園児が治田学区地域振興協議会や地域の協力者の皆さんとサツマイモ掘りを体験しました。

大きく育ったサツマイモは重くてなかなか抜けませんが、周りを掘ったり、友達と一緒に引っ張ったり、楽しみながら収穫する子どもたち。

「大きくてびっくり」「おいしそう！」と笑顔あふれる農業体験となりました。





## ◀ 栗東市ホームページフォトニュース

掲載以外のニュースとともに、  
より多くの写真が、ご覧いただけます。



**見て楽しむ馬のまち**  
**10月5日～29日(栗東市立図書館西館)**  
本市在住の画家nashiraさんの「馬の絵画展」が開催されました。  
多くの人に馬を身近に感じてほしいという思いから18点もの馬の絵を展示。  
来場者からは、「優しい色とタッチで良かったです」との声が聞かれました。  
親馬、仔馬の穏やかで優しい雰囲気の色鉛筆で繊細に描かれ、見る人の心を癒してくれます。

**イナズマロックフェス**  
**にくりちゃん登場**  
**10月8日(烏丸半島・草津市)**  
イベントエリアでは、スタンプラリーやキャラクターとのふれあいイベントが行われました。  
本市のブースでは、観光スポット紹介動画の上映とくりちゃんマンホールをPR。  
ステージイベントでもくりちゃんは大人気で、「かわいい!」「応援しています!」とたくさん声援をもらいました。



**歯磨きの合言葉は2!**  
**10月9日(さきら)**  
予防歯科先進国スウェーデンのドーベン・ビルクヘッドさんによる「2+2+2+2+2」や歯磨き後の洗口方法などの世界最先端のむし歯予防について講演会が開かれました。笑いあり、体操ありのあっという間の1時間30分。  
アフタートゥークでは竹村市長、歯科医師の森田潤さんと高森泰彦さんも交え、むし歯予防に大切なセルフケアについて理解を深めました。

**手原駅マルシェ**  
**10月9日(手原駅)**  
たてば珈琲、栗東いちじくなど、栗東のええもん・うまいもんが並びました。  
手原の地名の由来といわれる「手孕み伝説」から名をとった、てはらみ饅頭は毎回人気で、この日も行列ができていました。  
音楽ライブやくりちゃんの登場もあり、来場者は「つまじい」ひと時を過ごしました。

## 「今、一番幸せ」と思える 生き方をしたい



北田 千尋さん(34)  
女子車いすバスケットボールチーム「カクテル」所属。  
車いすバスケットボール女子日本代表選手。  
2011年、U-25 車いすバスケットボール女子日本代表。  
2021年、東京パラリンピック出場。  
進行性の末梢神経障害。

### 車いすバスケットとの出会い

3歳の頃から気管支喘息で入院の繰り返し。生まれつきの障がいによる足の痛みと付き合いつながら、中学の3年間、バスケットボール部に所属しました。「思いつきり頑張ることができない」という辛さから、「バスケットをする自分を知られていない所」を選んで、バスケットのない、高等専門学校に進学し、家を出ました。

でも、バスケットへの思いは断ち切れず、部を立ち上げました。「選手でなくてもバスケットはできる」と、高専を3年で中退し、教員となりバスケットの指導者になるという目標を立てて体育系の大学に進学しました。

そして、インターンシップ先で出会ったのが車いすバスケットです。嫌いで離れたわけではないバスケット。車いすバスケットが「走りたい自分」を思い出させてくれました。

### 個性を引き出す

### 良いところを見つけて

障がいの程度により、できることとできないことがあります。それは社会に出ても同じこと。得意なことやその人しかできないこと、互いの

長所を認め合って、1つの大きなプレーに繋がれば、強さになる。それが車いすバスケットの魅力です。

外に出ると、行けない場所やできないことがあるけれど、コートの中では自分を自分らしく表現できる。そう言えるものを持っている自分は強いし、恵まれていると感じています。

### 自分の選択を信じてやり遂げる

負けず嫌い、考える前に行動するタイプ。「自分で責任をとれるなら、やっていい」と、両親は、私の選択に、いつも理解をしてくれました。

一度バスケットから離れたこと。それが、ターニングポイントでした。周りのサポートのおかげで、節目ごとに考える機会にも恵まれました。

### 「今、一番幸せ」という生き方

目標は世界一のプレーヤー。車いすバスケットと出会い、思う存分頑張れて、自分らしく自由でいられる、今の自分が一番好きです。

「今が幸せ」といつも胸を張って言えるし、これからも瞬間を大切に積み重ねていきたいです。

クラウドファンディングで  
くりちゃんマンホールを作ります

詳しくはHPをご覧ください




問広報課 TEL 551-0641 FAX 554-1123

この紙面をご持参いただいた方  
相談料(30分) 無料

あなたのお願いごと、弁護士が真心こめて対応します。  
秘密厳守、お気軽にご相談ください。

男女問題 離婚等 | 交通事故 | 遺産相続 | 債務整理 破産 | 刑事事件 その他

弁護士法人焼津リーガルコモンズ 栗東支所  
栗東湖南弁護士法律事務所

事務所名で検索(ホームページあり)

☎0120-771-057(要予約)

栗東市安養寺6丁目1-46  
ファミール栞田102  
■平日:9時~19時(水:9時~18時)  
■土:10時~17時 ■定休日:日/祝

栗東市役所すぐ横 駐車場1台あり

弁護士 北川 隆行 | 弁護士 安野 洋行

広告欄



SNSからも  
最新情報を  
発信中!




人口データ  
10月1日現在

- 人口 70,520人(-15)
- 男 35,129人
- 女 35,391人
- 世帯 29,803世帯(+18)

※( ) 前月比