

# うまさぎる 栗東

RITTO  
SHIGA, JAPAN

広報りっとう

5

2024  
No.1024

## 今月の主な内容

- 特集 くりちゃんガイドと歩くりっとう新発見
- 特集 民生委員・児童委員の活動紹介
- 国民健康保険制度
- 今井 義尚新教育長が就任



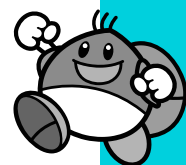
わたSHIGA輝く国スポ・障スポ 2025

開催まで  
あと

17 か月



# りっとう新発見



わが街栗東をぶらりにおすすめの散歩コース【旧東海道】を紹介します。  
くりちゃんガイド（栗東市ボランティア観光ガイド）とのまち歩きは、普段  
は何気なく通り過ぎているところに新しい発見があります。

## 旧東海道編



1

### 手原稻荷神社とSL公園

里中大明神が祭られ、松の笠のような大木があったことから『傘松の宮』として知られ、5月5日には神輿渡行で賑わいます。



みこしとぎょう

隣接するSL公園に鎮座するのはD51型蒸気機関車403号。昭和49(1974)年に展示され、現在は手原SL同好会がボランティアで保守し、毎年10月の鉄道記念日にイベントが開催されます。



昭和15年製造、戦前・戦後34年間、200万km以上〈地球50周〉を走り続けました。

2

### 万年寺

金勝寺の別院で修行場であった小野寺(廃寺)跡地に、彦根藩家臣木俣氏が裕堂禅師となり来住して万年寺と号しました。山門は朱色の柱に白壁で、「不許葷酒入山門(葷酒山門に入るを許さず)」(ニンニクなど香りの強い野菜や酒を寺に持ち込むことを禁止する)の禅宗戒めの碑があります。さまざまな行事があり、本年は33年に1度の秘仏の聖観世音菩薩の御開帳が11月3日に行われます。大晦日は除夜の鐘をつき、2月11日の涅槃会では、新調された涅槃図が披露されます。まんが日本昔話の「万年寺の御好し狸」の舞台とされています。





5

御祓  
い松

昔、伊勢落地区のこの田地は千本松とも言い、禊祓いの地跡と伝えられています。石碑に「伊勢斎王禊祓の地」と刻まれ、斎王一行が野洲川の清流で禊祓いを行い、意を決して野洲川を渡ったと言われています。



## ボランティア観光ガイド協会

設立29年を迎える会員数22人の観光ガイド協会のモットーは「自然、風土、歴史文化を郷土愛とボランティア精神で楽しくガイドする」。昨年は1,300人超を案内。栗東をこよなく愛するくりちゃんガイドとまち歩きをしてみませんか。



栗東ボランティア観光ガイド協会  
(栗東観光案内所内) TEL551-0126

協会ではガイドを募集しています。栗東の歴史や文化に興味がある人、ガイドとして栗東の魅力を伝えたいという人はぜひご連絡ください。

至草津

1 国道1号

手原駅

1

栗東市役所

田舎の  
元氣や

名神高速道路

2

3

地蔵院  
(法界寺)

本堂には六地蔵大火の難を逃れた重要文化財の地蔵菩薩立像、観音菩薩像、薬師如来像の三尊像が祭られています。手入された境内の75体の石の地蔵のそばには、難を転じる南天、難を乗り越える千両、万両の木があり、雨水を利用した本堂横の水路には、幸せを呼ぶ赤い金魚も泳ぎます。



4

## 新善光寺

境内には佛使の丑と呼ばれる青銅の牛が座っています。新善光寺は鎌倉中期の創建で、1661年に膳所城主本多俊次が深く帰依され新善光寺を賜ったとされます。僧円仁作の木造阿弥陀如来立像は重要文化財。栗東八景「彼岸の繁華」に指定され、彼岸には先祖に感謝する人々が絶え間なく訪れます。



# ・児童委員の日」活動強化週間

困りごとを抱える人と制度をつなぐ  
地域にとって欠かせない存在です。

## 関係機関との情報共有！

生活上のさまざまな相談を受け、必要であれば、専門機関や福祉サービスなどの情報提供を行います。困った時でも1人で抱え込まないように、委員同士や学校などの関係機関と情報共有をし、相談を受ける体制を整えています。



## 地域ぐるみでつながる！

フレイル予防の活動（健康づくりの活動）や、行事への参加により、地域の中で交流しています。



### 参加した人の声

参加したことで、出会いがあり、  
有意義な活動となりました！

「引っ越してきたばかりで  
子育てに不安がある…」

「生活支援について聞きたいけど、  
高齢で市役所に行けない…」

民生委員・児童委員には守秘義務  
があるため、安心して相談するこ  
とができます。



「誰に頼ればいいのか分からない」ときの  
身近な相談相手です。

## 地域の人を見守る！

子どもから高齢者まで、その地域に  
暮らす人を見守ります。また、必要に応  
じて訪問も行っています。

市役所には、民生委員・児童委員の皆  
さんがいて良かった、助かったという声  
が多く寄せられています。



あなたの地域の民生委員・児童委員はこちらから→



# 5月12日～18日は「民生委員」

## 今こそ、民生委員・児童委員のチカラが必要です。



### 地域を見守り、支え、つなぐ 民生委員・児童委員

栗東市民生委員児童委員協議会連合会会長  
富永 健二郎さん

### 「命のボタン」をご存じですか？

「命のボタン」は、高齢者や障がいのある人、一人暮らしの人などが、急病になった時や災害時に持病やかかりつけ病院、親族の連絡先などの情報をより早く確実に知らせるために、必要な項目を記入し、自宅に常備するための容器です。希望者には、地域の民生委員・児童委員が配布しています。民生委員・児童委員がいない地域での「命のボタン」の周知、推進に皆さんのご協力をお願いします。



### あなたの経験を地域のために

栗東市では、1自治会1人以上、民生委員・児童委員を選任することになっていますが、なり手が不足しています。

しかし、少子高齢化が進む今、支援を必要とする人が孤立しないように民生委員・児童委員は必要な存在です。

あなたの子育てや仕事の経験を地域のために生かしませんか。

これからの人生に民生委員・児童委員の活動を加えてみませんか。

### 学んだことを地域に生かしたい

活動の一環として参加する研修で、普段の生活では得られないたくさんの学びを習得することが私のやりがいです。研修をとおして、地域の人に寄り添うためにはどのようにしたら良いのか考える機会が増えました。

今後も、活動の中での学びを生かして地域に貢献していきたいです。

民生委員・児童委員  
高橋 久世さん



### 子どもたちから元気をもらっています

「できるかな?」と始めた主任児童委員<sup>(注)</sup>。

児童に関する相談を受けることが多く、地域の皆さんから信頼してもらえるよう日々のコミュニケーションを大切にしています。

活動する中で繋がったメンバーと「子ども食堂」も開設しました。子どもたちの笑顔にいつも元気をもらっています。

主任児童委員  
泉 千春さん



### 自分の居場所ができました

退職後、これからは地域に恩返しがしたいと思い、活動をはじめました。

研修で多くの学びを得られることや、人とのつながりが増えた嬉しさが大きいです。

地域に自分の居場所ができ、民生委員・児童委員になって良かったと感じています。

民生委員・児童委員  
太田 ひろみさん



(注)民生委員・児童委員のうち、子どもや子育てに関する支援を専門に担当する人を**主任児童委員**といいます。

### 民生委員・児童委員の選任方法

自治会などからの推薦を受け、市・県が国に推薦し、厚生労働大臣が委嘱します。特別な資格は必要ありません。任期は3年。来年12月には、3年に1度の一斉改選が行われます。「地域に貢献したい」「福祉に携わってみたい」という人は下記まで。

岡社会福祉課 社会福祉係 TEL551-0118 FAX 553-3678

岡栗東市民生委員児童委員協議会連合会事務局 TEL 554-6105 FAX 554-6106



# みんなで支える 国民健康保険制度

## 令和6年度国民健康保険税

国民健康保険は、平成30年度から県が財政運営などの中心的な役割を担っています。

市は、県が設定した標準保険税率を参考に保険税率を設定し、国民健康保険制度を運営していますが、被保険者の減少に伴う保険税収入の減少や一人あたりの医療費の増加により、歳入と歳出のバランスが取れず、安定的な運営が難しくなる恐れがあるため、令和9年度から同じ所得・世帯構成であれば県内のどこに住んでも同じ保険税となるよう保険税水準の統一化を進めています。

現在、市の保険税水準は県より低い状況であることから、被保険者の税負担の軽減のため、国民健康保険特別会計の繰越金を活用した上で、令和6年度の市の保険税率を下記のとおり見直します。

### 国民健康保険税の税率と賦課限度額

区分	医療保険分	後期高齢者支援金分	介護保険分
所得割	5年度 5.70%	2.25%	1.77%
	6年度 <b>6.37%</b>	<b>2.49%</b>	<b>2.03%</b>
均等割	5年度 25,100円	10,100円	11,100円
	6年度 <b>27,600円</b>	<b>10,800円</b>	<b>11,700円</b>
平等割	5年度 17,000円	6,900円	5,800円
	6年度 <b>18,900円</b>	<b>7,400円</b>	<b>6,000円</b>
賦課限度額	5年度 650,000円	220,000円	170,000円
	6年度 650,000円	<b>240,000円</b>	170,000円

※太字が変更箇所

### 未就学児にかかる均等割額の軽減

子育て世帯の負担軽減のため、令和4年度分から未就学児(小学校入学前の子ども)にかかる均等割額の2分の1を減額しています。

※7・5・2割の軽減が適用される世帯は、軽減後の均等割額の2分の1を減額

### 均等割・平等割の軽減

軽減区分	基準額(世帯主とその世帯に属する被保険者の総所得金額等の合計額)
7割軽減	43万円+10万円×(給与所得者等の数-1)
5割軽減	43万円+29.5万円×被保険者数+10万円×(給与所得者等の数-1)
2割軽減	43万円+54.5万円×被保険者数+10万円×(給与所得者等の数-1)

※下線部分は、給与所得者等の数が2人以上のときのみ適用

所得が基準額以下の世帯は、上表のように均等割・平等割が軽減されます。

### 非自発的失業者にかかる軽減

倒産や解雇などにより離職をした65歳未満の人は、国保税が軽減されます。(申請が必要)

### 産前産後期間相当分の国民健康保険税免除制度

出産する被保険者(母親)は届け出により産前産後期間相当分の国保税が免除されます。

出産予定日の6か月前から免除の届け出ができます。

※令和5年11月以降に出産した被保険者が対象

## 健康寿命延伸のために

### 年1回の特定健康診査、人間ドック

40歳以上の被保険者の人を対象に特定健康診査を実施しています。(対象者には5月下旬に通知)人間ドックは、上限20,000円を助成しています。

### 歯科健診

被保険者のうち20歳、30歳、40歳、50歳、60歳、70歳の人を対象に、節目歯科健診を実施しています。(対象者には4月下旬に通知)



### かかりつけ医、かかりつけ薬局

病歴などを把握しているかかりつけの医療機関を持つことは、二重の診療を予防し、減薬に繋がります。

### ジェネリック医薬品の活用

新薬(先発医薬品)と同等の有効成分・効能で、新薬より低価格です。 ※変更は医師に相談してください

### マイナ保険証の活用

特定健診情報や今までに使った薬剤情報が医師等と共有できるほか、限度額適用認定証の発行手続きが不要になります。

### 国保制度や資格について

国保年金課 国民健康保険係  
TEL551-1807 FAX 553-0250

### 国保税の課税について

国税務課 市民税係 TEL551-0106 FAX 551-2010

### 国保税の納付について

国税務課 納税推進室 TEL551-0107 FAX 551-2010

## マイナンバーカード個人宅・社会福祉施設出張申請サポート

高齢者、介護を受けている人、心身に障がいのある人などを対象に職員が自宅や入所されている社会福祉施設に訪問し、写真撮影、申請書の記入をサポートします。

**実施日時** 9:00～16:00（1人15分程度） ※土・日・祝、年末年始を除く

**対象** 本市に住民登録がある人

**必要な物** 本人確認書類（下記A書類1点またはB書類2点）

A書類 運転免許証、運転経歴証明書、障害者手帳等の顔写真付きの身分証明書

B書類 健康保険証、介護保険証、預金通帳、年金手帳、年金証書

**申込方法** 実施希望日の1週間前までに、電話またはメールで申込

※カードが出来上がり次第簡易書留で送付します。カードの作成には1か月程度かかります

## マイナンバーカードによるコンビニ交付をご利用ください



毎日6:30～23:00まで利用できます。

※ただし、システムメンテナンスにより交付を休止する場合があります



市役所窓口よりも100円お得に取得できます。



マルチコピー機のある全国のコンビニで使えます。

## 「本人通知制度」～あなたの個人情報は大丈夫ですか？～

証明書は本人や家族が窓口で取得するのが一般的ですが、本人の委任状による代理人申請や、司法書士などの有資格者による申請などで交付することがあります。この制度を悪用して本人が知らない間に戸籍や住民票を取得し、信用調査会社などに横流しして「身元調査」に悪用する事件が発生しています。

### 本人通知制度とは

住民票の写しや戸籍謄抄本などを本人の代理人や第三者（国または地方公共団体の機関などを除く）に交付した場合、事前登録をした人に対して、証明書を交付した事実を郵送によりお知らせする制度です。

不正取得による個人の権利侵害の防止・抑止を目的としています。

※誰が申請したかをお知らせするものではありません

### 事前登録

窓口（総合窓口課、諸証明サービスコーナー、ひだまりの家）で事前登録ができます（申込書の記入と本人確認が必要）。

オンラインでの登録はこちらから  
（マイナンバーカードが必要）



問総合窓口課 TEL551-0110 FAX553-0250 ✉sogomadoguchi@city.ritto.lg.jp



よしなり  
今井 義尚新教育長が就任

安土 憲彦教育長の後任として、4月1日付けで今井 義尚教育長が就任しました。

### コメント

この度、栗東市教育長を拝命しました。教職生活42年のうち栗東高校に9年、聾話学校に2年勤務し、生徒、保護者、地域の皆さまのおかげで多くの素晴らしい経験をさせていただきました。その栗東市に今回教育長として勤めさせていただくことに大きな縁を感じています。「栗東で育つてよかった」、「栗東で子育てができてよかった」と思っていただけのような教育の推進に、市長とともに取り組んでいきたいと思っています。どうぞよろしくお願い致します。



### 主な経歴

甲賀町立大原小学校教諭、栗東高等学校教諭、聾話学校教頭、大津商業高等学校校長、滋賀県体育協会次長などを歴任。

問教育総務課 総務係

TEL 551-0129 FAX 551-0149



## 栗東市資格取得支援補助金

求職者・非正規雇用者が、就職や正規雇用を目指して資格を取得した場合、費用の一部を補助します。



### 対象者

市内在住の、求職中または非正規雇用で市税を滞納していない人

### 対象資格

教育訓練給付制度において厚生労働大臣が指定する講座の修了をもって取得する国家資格やそれに準ずる資格(厚生労働省ホームページ「教育訓練給付金制度 検索システム」より検索できます)

### 対象経費

資格取得にかかった授業料や教材費、資格などの受験料・登録料

### 補助金の額

対象経費の2分の1(千円未満切捨て・補助額の上限8万円)

※教育訓練給付金や公共職業訓練との併給には、要件や諸注意があります

※補助金申請は、資格取得後です

※詳細は、市ホームページに掲載



問 商工観光労政課 労政・就労係

TEL 55110104 FAX 55110148



## 旧RDエンジニアリング 最終処分場の状況

令和2年度末の二次対策工事を完了以降、対策工事の有効性の確認、環境モニタリングが実施されています。また、水処理施設の維持管理を含め、県有地化された敷地の管理が適正に行われています。

### モニタリング調査結果

処分場の浸透水、周辺地下水の水質調査等は定期的に年4回実施されています。

### 令和5年度第3回(令和5年10月)の調査結果

#### ・周辺地下水

自然由来のものと考えられるひ素の環境基準値超過が3地点あり、また、ほう素についても環境基準値前後で横ばい傾向にある1地点で今回超過が見られました。

#### ・洪水調整池の水質

有害物質について環境基準の超過はありませんでした。

#### ・硫化水素にかかる敷地境界ガス調査

全地点で不検出となっています。

※第4回目(1月)の調査結果は、県のホームページで公表され、また次の連絡協議会で報告されます

### 維持管理の状況

管理委託業者および県職員による施設の点検、水処理施設の運転調整や監視が継続的に実施されており、異常などは発生していません。

今後も、周辺自治会との協定に基づき、対策工事の有効性の確認、旧処分場の安定化の確認のため、環境モニタリング等は継続されます。

※地下水などの利用にあたっては引き続き十分にご留意ください

問 環境政策課 産業廃棄物対策室

TEL 55110469 FAX 55110148



## 省エネ家電の 購入を補助しています

温室効果ガス排出量の削減やエネルギー価格の高騰などによる負担軽減のため、家庭で省エネ家電を購入した費用の一部を補助しています。

### 申請受付期間

令和7年2月28日(金)まで

### 補助対象製品

①エアコン ②冷蔵庫 ③冷凍庫

最新の省エネ基準達成率100%以上のもので、令和6年4月1日から令和7年2月28日までに市内の対象店舗で購入し、購入者が居住する住宅に設置した新品に限る

### 対象者

本市に住民登録があり、自ら居住する市内の住宅に設置した人

※市税の滞納がない、本補助金交付要綱に定める暴力団員などに該当しないこと

### 補助額

購入、設置した①②③の本体価格の2分の1の額(千円未満切捨て・上限3万円)

※据付・工事の費用、リサイクル料、消費税と地方消費税の額を除く

※申請は一人(1世帯)につき、①②③のいずれか1回に限る

※詳細は市ホームページに掲載



問 環境政策課

TEL 55110336 FAX 55110148



## 子育て支援センター・ 児童館の紹介



圏地域子育て包括支援センター  
TEL 551-2370 FAX 551-2330

市内には9館の児童館があり、そのうち3館(大宝東・治田東・金勝)は子育て支援センターの機能も兼ねています。

児童館は、栗東市在住の0歳から18歳未満の子どもが利用できる施設です(未就学児は保護者同伴)。遊びをとおして子どもとのふれあいを深めながら、保護者同士の交流や仲間づくりを目的に、未就学児と保護者を対象とした活動、夏休みや冬休みなどの長期休暇には小学生対象の活動を行っています。

子育て支援センターは、子育てに関する悩みや不安についての相談事業、各館への巡回相談を行っています。また、離乳食講座、トイレトレーニング、お父さん講座などの子育て講座、市内の園や関係機関と協働で行うつどいの広場(0歳対象の遊びの広場、音楽コンサートや運動あそび)など、多彩なイベントを開催し、地域の子育て支援拠点となっています。

ぜひ気軽に遊びに来てください。職員一同お待ちしております。

## 消費生活相談窓口

— 一人で悩まず気軽に相談を —

### Q1 どのような相談ができますか？

「商品やサービスの契約で事業者とトラブルになった」「製品を使ってけがをした」など事業者とのトラブルについて消費者からの相談ができます。

消費者金融やクレジットの返済の相談も受付しています。

### Q2 どこに電話をすればよいですか？

「188」または、551-0115(直通)におかけください。

### Q3 土・日曜日、祝日はどこに相談すればよいですか？

「188」にかけると国民生活センターにつながります。

### Q4 料金はかかりますか？秘密は守られますか？

相談は無料ですが通話料金がかかります。秘密は守られますので安心してご相談ください。

圏自治振興課 消費生活相談窓口(平日のみ)

TEL 551-0115 FAX 551-0432

9:15~12:00 13:00~16:00

圏滋賀県消費生活センター(平日のみ)

TEL 0749-23-0999 9:15~16:00

圏消費者ホットライン(土日祝も相談できます)

TEL 188

いずれも相談は無料

## 防災のためにできることをみんなで共有しよう！ 「防災のつどい」を開催！

被災地の皆さんの話で共通するのは、「まさかこんな地震が起きるとは思っていなかった」ということ。災害は突然やってきます。

私たちが住む滋賀県でもマグニチュード9クラスの南海トラフ巨大地震などが想定されています。

災害への備え、被害を少なくするためにできることを行政・市民・関係機関などで共有し、防災への取り組みを一緒に進めていくため、防災意識の向上、知識の習得を目的として「防災のつどい」を開催します。

**実施日** 6月1日(土) 10:00~

※1時間半~2時間程度

※災害対応時は中止

**内容** テーマ「市民が行う防災への取り組み」  
市職員などの被災地支援活動報告、専門家の講演 ほか

**会場** 栗東芸術文化会館さくら 中ホール

**参加対象** 市内在住の人



圏危機管理課 TEL 551-0109 FAX 518-9833

# りっとう 再発見

## 旧中島家住宅

### かまどめしを炊こう!!

### 再始動!



▲旧中島家住宅 移築後2代目のかまど 延べ100人ほどの市民で築造

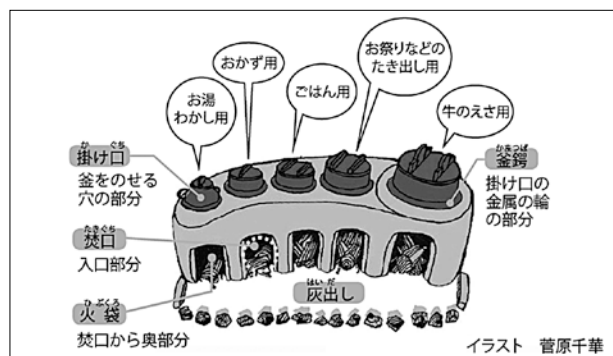
栗東歴史民俗博物館ではしばらくの間休止していた、旧中島家住宅での炊飯体験“かまどめしを炊こう!!”を4月から再開しました。

旧中島家住宅（国登録有形文化財）は博物館敷地内に移築された明治初期の農家の住宅です。炊飯体験に用いるかまどは平成27年に延べ100人ほどの市民の手を借り、半年かけて築造したものです。旧中島家住宅が建てられたころの栗東では、家のかまどは一般的に職人が作るのではなく、その家の住人や近所のかまど作りに長けている人に依頼して作るものでした。旧中島家住宅を移築した当初のかまどもまた、職人ではなくかまど作りに長けた市民と博物館の担当学芸員で作ったものでした。これに倣って平成27年度の再築造の際も、市民の皆さんでかまど作りに取り組んだのです。

旧中島家住宅のかまどはみどころ満載です。例えばかまどには煙突が付いていません。その理由は屋根が植物で葺かれていたことにあります。明治初期の栗東の住宅では、瓦葺は一般的ではありませんでした。このような屋根に煙突を設置すると、屋根に火の粉が落ちて火事を起こすかもしれません。煙突がないため煙は家の中で滞留して徐々に外に出ますが、その間住宅内は燻されて害虫が付きにくくなります。

またかまどの形状は勾玉のように湾曲した形をしています。京町屋にあるような直線的なかまどで焚口が5つもあるとそれぞれの焚口に移動して火加減をみなければなりません。湾曲している、中央に座れば5つ全ての焚口の火加減を同時にみることができのです。土間を広くとれる農家の住宅だからこそ合理的な形状です。

興味深い点がたくさんある旧中島家住宅のかまど。なによりもこのかまどで炊いたごはんは格別においしいと評判です。薪の火の勢いで炊き上げる、つやつや、ほかほかのかまどめし。ぜひ体験してみてください。（かまどめしを炊こう!!の応募方法はお知らせ版8頁を参照）



▲旧中島家住宅のかまど



▲旧中島家住宅のかまどで炊き上げたつやつやほかほかのかまどめし

令和5年度スローガンコンテスト

最優秀賞 思いやり 親が教えて 子が広げ





美味しい! みごとな料理 上手い! たくみな技術 旨い! 暮らしの知恵 栗東といえば馬!  
まちの「うまい!」を紹介します

## 馬のまち栗東コラム



### 今年も栗東ステークスが開催

「栗東」の名前が付いた競馬のレースがあることをご存知でしょうか? JRAの調教施設である栗東トレーニングセンター(以下、栗東トレセン)がある栗東市。その名を冠した「栗東ステークス」が5月12日(日)に京都競馬場のメインレースとして開催されます。

今年で開設55年目となる栗東トレセン場内には、2,000頭以上の競走馬がレースに向けて日々トレーニングを行っています。トレーニングを行う調教用のコースにはさまざまな種類があり、競馬場にもある芝、ダート、障害に加えてウッドチップ、ニューポリトラック、坂路のコースもあります。施設内には競走馬専用のプールもあり、心肺機能向上やストレッチ効果などが期待されます。その他にも、怪我や病気の馬を治療する競走馬診療所や馬事普及を目的とする乗馬苑があります。



2023年 栗東ステークス ゴール前写真  
(勝ち馬・アイオライト(美浦・武藤善則厩舎))

競走馬が週末のレースへ出走するためには「出馬投票」と呼ばれる申込みが必要で、これも栗東トレセンの中で行われています。

昨年の「栗東ステークス」では関東の美浦トレセン所属の「アイオライト」が勝利しました。今年は栗東トレセン所属馬のリベンジとなるのか。ぜひ栗東トレセン所属の馬を応援しながらレースを観戦してみてください。

#### 問広報課

TEL 551-0641 FAX 554-1123  
協力 JRA 栗東トレーニングセンター

## わたSHIGA輝く国スポレスリング競技リハーサル大会が開催されます!

湖国の感動 未来へつなぐ

### 第60回近畿高等学校レスリング選手権大会

(わたSHIGA輝く国スポレスリング競技リハーサル大会)

日程 6月21日(金)~23日(日)

競技会場 栗東市民体育館

リハーサル大会で会場装飾や選手入場のプラカードとして使用するのぼり旗を栗東高等学校美術科の生徒たちが応援の気持ちを込めて制作しています。



熱意と努力、こだわりが詰まったのぼり旗はリハーサル大会の会場で見ることができます。ぜひ、大会期間中に会場へ観戦にお越しください。

#### 制作中の生徒たちへのインタビュー

Q 選手がのぼり旗を見たときにどんな印象を持ってもらいたいですか?

「闘え」と鼓舞しているような絵の力強さを感じてほしいです。

Q どのような思いで制作しましたか?

レスリング競技は男性選手が目立つことが多いと感じています。女性選手もいることに注目してほしい思いで女性選手の絵を描きました。

Q 大会に出場する選手に向けてメッセージをお願いします。

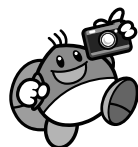
私は絵を描いていると、時に諦めなくなる瞬間があります。スポーツに真剣に向き合うと、同じような気持ちになることがあるかもしれませんが、そのような気持ちに負けず、頑張ってください。

問国スポ・障スポ推進課

TEL 551-0661 FAX 551-0149



栗東市ホームページフォトニュース▶  
掲載以外のニュースとともに、  
より多くの写真が、ご覧いただけます



# フォトニュース



## 4月1日(栗東市役所)

新たな職員(行政職 25人、保育士・幼稚園教諭 5人、県教育委員会より4人)を迎え、令和6年度がスタートしています。市民の皆さんにより良いサービスを提供し、「楽しいまちを創る」ことに尽力します。よろしくお願いします。



## 4月8日・9日(栗東市役所)

㈱近畿地域づくりセンター様(大阪市)から150万円(写真左・4月8日)、大成興業様(大阪市)から100万円(4月9日)の寄附(企業版ふるさと納税)をいただきました。魅力あるまちづくりや若い世代の出産・子育て支援などに活用します。



## 4月9日(市内小・中学校)

市内小・中学校で入学式が行われ、小学校656人、中学校704人の新たな生活がスタートしました。治田小学校では新1年生が6年生と一緒に手をつないで入場し、拍手で迎えられました。名前を呼ばれると、元気な返事を会場に響かせました。



## 4月13日(市内)

うますぎる栗東大使 白上一成さんが所属する東京力車が、バスツアーを開催。田舎の元気や、TCCセラピーパーク、大野神社などを巡りました。白上さんは、「故郷 栗東市をもっと盛り上げていけるようPR活動に励みます」と語られました。

## スタッフ募集中(ヘルパー・キッチン)

介護職(正社員・パート)有料老人ホームの介護業務

短時間勤務OK!

無資格の方もOK!

年齢に関係なく活躍できる職場です。

夜勤専従同時募集!!

調理スタッフ(正社員)・調理補助(パート)

お食事の調理・仕込み・盛り付け・洗い物等

パートは勤務時間・出勤日数の相談可能です。

〒520-3026 滋賀県栗東市下鉤682-1 レガロアコンフォートRAC滋賀

☎0120-076-377

\*気軽にお電話ください。  
<https://www.regalore.net>

株式会社はびねささぽーと

・レガロアコンフォート大津おごと  
・レガロアコンフォート大津月輪



ドクターカーで命を救う秘密を学ぼう!

## 救急災害医療済生会フェア

参加無料  
申込不要

日時 2024年6月16日(日) 12:00~15:30

場所 栗東芸術文化会館さくら

[大ホール] 市民公開講座  
[シンボル広場] 体験型イベント



LINE

HP



講座や体験型イベントを通して  
救急災害医療について学びましょう!  
是非ご家族で遊びにきてください!

※詳細は当院HPや公式SNS等をご確認ください

☎ 077-552-1221 (代)

担当: 済生会滋賀県病院 経営企画課

広告欄



SNSからも  
最新情報を  
発信中!



Facebook



Youtube



Yahoo! くらし

人口データ  
(4月1日現在)

- ・人口 70,290人(-165)
- ・男 34,996人
- ・女 35,294人
- ・世帯 29,973世帯(+86)
- ※( ) 前月比