

新年あけまして  
おめでとうございます

栗東市長  
竹村 健<sup>やすし</sup>

皆さまにおかれましては、健やかな新春をお迎えのこととお慶び申し上げます。

昨年の「わた SHIGA 輝く国スポ・障スポ2025」では、栗東市にゆかりのある選手が大活躍され、勇気と感動を与えてくれました。大会に携わった皆さんと培ったレガシーを、まちづくりの原動力にしていきたいと思います。

さて、本市は今年、市制施行25周年という節目を迎えます。また、うま年でもあり、「馬のまち栗東」にとっては記念すべき年になります。

これまでのあゆみを振り返り、先人たちの功績に感謝するとともに、未来に向かって飛躍できるよう、地域資源やまちの魅力・特性を生かし、積極果敢にチャレンジする市政運営を行ってまいります。

本年が皆さまにとって、幸多き年となりますよう心からご祈念申し上げます。

# 愛着と誇りを持って 住み続けられる栗東<sup>まち</sup>づくり



## 栗東健康運動公園（栗東ホースパーク）



「馬のまち栗東」ならではの強みを生かし、引退競走馬を活用することにより、単なる公園整備ではなく、市民の皆さまに長く親しまれ、誇りを持ってもらえる栗東にしかできない公園整備を進めています。

民間活力を導入することによって、市の支出を軽減し、企業のノウハウを生かしたにぎわいの創出も目指しています。

また、救援活動などの拠点となる防災公園として整備します。

## 子どもは地域の宝、子育てするなら栗東で

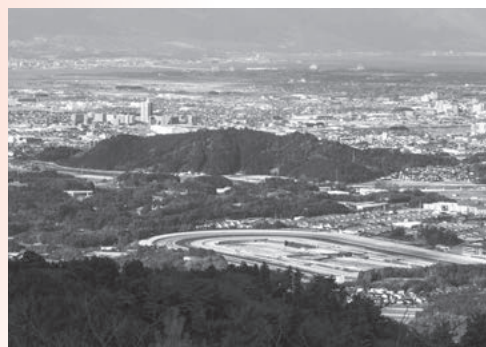
去年は、ファミリー・サポート・センター事業をスタートさせるとともに、病児・病後児事業として、預かり可能な児童の幅を広げるなど、多様化するニーズに合わせた子育て支援に取り組みました。

また、1月5日より大宝東児童館をアル・プラザ栗東内に移転し、地域子育て支援センター大宝東としてオープンします。

子どもや子育て中の親子が気軽に立ち寄れる場所として、交流スペースなどを活用し、子育て世帯の多様なニーズに応じられるよう事業を展開し、まちの元気の源である子どもを産み育てたいと思えるまちづくりを引き続き進めてまいります。



## 地元の産業・企業の活性化は、まちの元気の源



去年は、物価高騰の影響を受ける市民生活や地域経済の下支えのため、「りっとうバル・デジタルスタンプラリー2025」や国の交付金を活用した「中小企業者等物価高騰対策デジタル化促進補助金」事業などに取り組みました。

また、1月5日まで抽選申込を行っております、物価高騰対策デジタルクーポン「りっとう割」の利用が1月15日から始まります。

引き続き、地域内での経済循環を促進し、地元産業や企業の発展を後押しするとともに、地域経済活性化や新たな企業立地などによる税収確保に向けた取り組みを進めます。

図秘書広聴課 TEL551-0102 FAX553-1280





# うまさぎる栗東大使!

RITTO  
AMBASSADOR

うまさぎる栗東大使の皆さんの昨年のトップニュースをご紹介します!

2026 年も大使のさらなる活躍に注目です。

問シティブロモーション推進課 TEL551-0641 FAX554-1123



栗東大使  
ホームページ



2025-26 シーズンの  
開幕戦の得点  
シーン



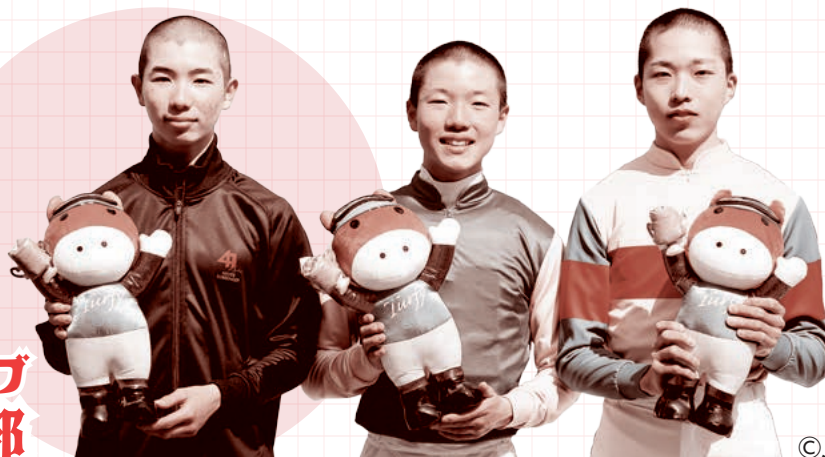
練習時の最年長と最年  
少のセッターの貴重な  
2ショット

これまでたくさんの人々  
に支えられながら、多くの  
出会いがありました。  
そんな皆さんへの感謝の  
気持ちを忘れず、後悔のな  
いように過ごしていきたい  
と思います



バレーボール選手  
田代 佳奈美さん

昨年3月にデビューし  
ました栗東所属の騎手、  
和田陽希、森田誠也、  
田山旺佑です。(写真  
右側から)  
昨年を上回る成績を  
残せるように頑張ります。  
応援よろしくお願  
い致します。



©JRA

日本騎手クラブ  
関西支部



2026年は、  
アジアパラ競技  
大会が日本で開  
催されます。  
最高の大会に  
できるように頑  
張ります。



2025 年 4 月、日本初とな  
るパラ水泳の国際大会「ワ  
ールドシリーズ」が、静岡県  
で開催されました!

水泳選手  
木村 敬一さん





**漫画家  
森田 まさのりさん**

去年は7年ぶりにM-1に挑戦しましたが、力及ばず2回戦敗退となりました。写真は相方の長田(オサダ)さんと共に。

今年は原作のみですが、久々に連載を始めます！某企業とのタイアップもあり、忙しくなりそうです！



栗東から世界へ！優駿牝馬目指して頑張ります！！

午年生まれ、年女の今年は、新たなスタートの1年。まずはゆっくりおしゃべりのジョギングからスピードの練習まで、伴に走ってくださる仲間の輪を広げたいです！

わたSHIGA 輝く国スポ・障スポ！滋賀県が盛り上がりました！素晴らしいかったです！私も炬火ランナーとして、選手として関わらせていただけたことに感謝でいっぱいです！



**マラソン選手  
近藤 寛子さん**



カエルが大好きです。通っている作業所でカエルのモビールが飾ってあり、それを見てイメージしました。

**陶芸家  
澤田 真一さん**

この一年、ちぎり絵・陶芸と創作活動に取り組むことができました。今年は健康に気をつけてもっとたくさんの方のちぎり絵作品を作りたいです。



山本譲二さん作詞「俺らしく・・・」をリリース！

栗東芸術文化会館さくらでコンサートを開催！



滋賀・栗東市に恩返しができるように2026年も自分らしく頑張っていきたいと思っております！



**タレント(東京力車)  
白上 一成さん**



# 誰もが輝く学校に 中学生栗東未来会議

聞いて！ 教えて！

よりよい教育を進めるために、皆さんの夢を実現するために、栗東市教育委員会は市内9小学校・3中学校と連携し、さまざまな取り組みをしています。学校生活で感じることを教えてください。みんなの意見を栗東市の教育の推進に生かします。

## 心に残る学校行事は？



佐藤

「やまのこ」で山に登ったり、のこぎりで木を切ったり、非日常な体験をしました。先生も全力で一緒に活動してくれたことが印象に残っています。

渡部

僕は「修学旅行」。「やまのこ」も「うみのこ」もコロナで日帰りに。初めて友だちと泊まれたことが思い出です。

柴田

コロナで広島への修学旅行に行けなくなって。先生たちが盛り上げてくれたおかげで、また違う思い出になりました。

先生との関わり、友だちとの関わりが思い出になっているんだね！

## 中学校での思い出は？

佐藤

音楽祭です。アドバイスをし合って、クラスが一つになって。言葉だけじゃなくて、頑張りや思いを合唱という形で伝えることができる感じました。

中井

僕のクラスは合唱コンクールで優勝しました。体育祭が終わってすぐに合唱コンで金賞をとることが目標にあがって、とてもいい空気感で取り組めました。

安田

葉山中学校では「葉山ダンス」という発表会があります。授業って先生から教わるけれど、ダンス実行委員会が授業以外の時間で集まって振り付けや構成を考えてクラスに教えるんです。今まさに、頑張っ取り組んでいます。

富家

栗中祭、合唱コン、合唱コン後の生徒会が披露するいじめ防止の劇のどれも、先生が見守ってくれている中で、生徒会が大きく関わっています。運動が苦手なわたしでも、自分にできるパートで楽しく活動できました。

# 中学生 × 教育長



<写真上段 左から>

やすだ めいさ 安田 明紗さん 葉山中学校 3 年生  
しばた しんじろう 柴田 進次郎さん 栗東中学校 3 年生

ふけ あんじゅ 富家 杏樹さん 栗東中学校 3 年生  
なかい ゆう 中井 優空さん 栗東中学校 3 年生

<写真下段 左から>

すぎもと ゆい 杉本 結衣さん 葉山中学校 3 年生  
とくは もちか 徳瀬 百々花さん 葉山中学校 3 年生  
いづみ へると 今井教育長 渡部 陽斗さん 栗東西中学校 3 年生  
さとう あすかさん 佐藤 あすかさん 栗東西中学校 3 年生

大きな行事を動かすとき、困ったことはなかった？

杉本

葉山ダンスが間近に迫っています。実行委員の中でも意見が割れることがあります。実行委員以外のみんなや先生が助けてくれたり、間に入ってくれたりしながら進められています。

佐藤

体育祭のリレーへの思いがみんな強すぎて、クラスが割れました。静かになつてしまった教室に、音楽祭の録音を先生が流してくれて、金賞をとった音楽祭のことをみんなで思い出せました。「体育祭でも総合優勝したいね」と、クラスを分けた壁がなくなりました。

人との関わりの中で解決するみんなの力は本当に素晴らしいと思う！



栗東市の学校でもっとこんなことあったらいいなと思うことは？

渡部

3つの中学校でもっと交流がしたいです。普段関わることがないからこそ、何だか栗東が盛り上がる気がします。

杉本

学校対抗の体育祭。競い合うことで、他校との絆も増えるし、話すきっかけにもつながると思います。

徳瀬

学校対抗の葉山ダンスもいいと思います。旗や衣装で盛り上げながらダンスをしたら楽しいかも。

富家

ダンスなら得意なことを生かして協力しながら一つの事を作るし、運動が得意ではない人も楽しめそう。もちろん見る側も楽しめます。

栗東市の中学生は2000人。すぐに実現することは難しいかもしれないけれど、小さな交流から始められればいいね。



部活動のこと、地域展開のこと聞かせて

富家

部活動日が週2日なので、あまりできないです。

柴田

クラブチームなど、習い事で参加できない人のために、放課後の部活動の時間を増やしてほしいです。

徳瀬

設備が古くなってきています。屋外の部活では、夏場に陰が欲しいです。

部活動の地域展開って知っていますか？

佐藤

専門的な知識をもってる人に教えてもらえると、上達にも繋がると思います。

杉本

慣れていない人に教えてもらうのは、私は少し不安です。

充実した活動ができるような、仕組みづくりと心配事の解決を進めていきたいと考えています。

皆さんの意見をこれからの栗東の教育に生かしていきます。意見をもつことを大事にして、いろいろな場面でリーダーとなってほしいと思います。

「苦しい時は一人じゃない」

皆さんのこれからの人生に期待しています。

いじめをなくすために、教えて

富家

いじめって言う同調圧力には本人一人一人じゃ抗えないから、そういう空気を気にしない気持ちを持つことができるようにするのが大事だと思います。私は、噂は信じないようになっています。

佐藤

いじめられたときに、「助けて」と言えないから、「先生が聞くよ」という言葉が欲しいです。相談ダイヤルは掛けにくい。学校からの呼びかけはあるけど、もっともっと強く呼びかけていいと思います。

徳瀬

人権に関して、ゲストティーチャーから話を聞ける葉山フェスタがあります。みんなが平等だよという思いを深めるきっかけになりました。

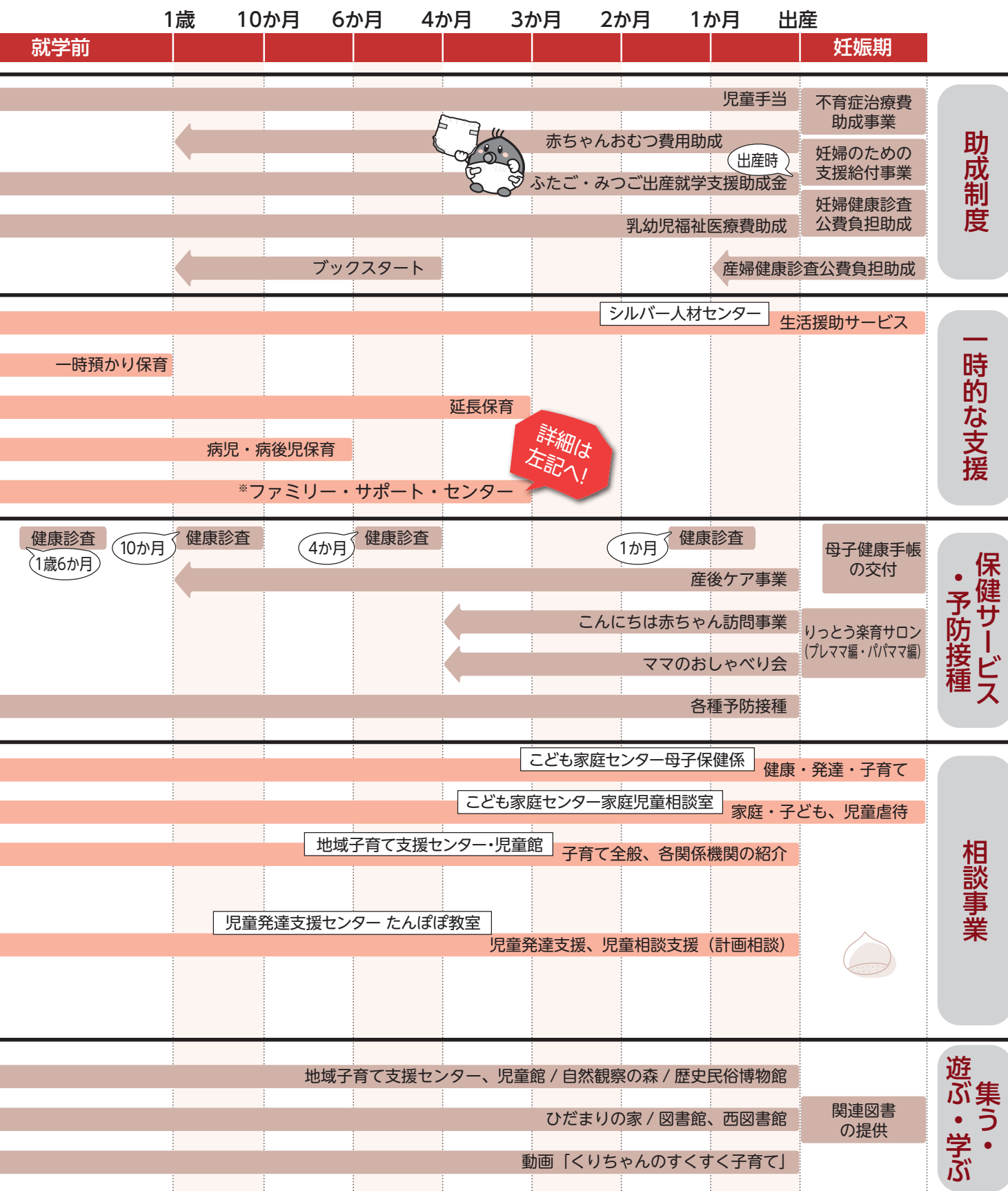
図学校教育課  
TEL551-0130 FAX551-0149



# 子育てサポート年表

## 妊娠～18歳までの年齢別サポート一覧

本市では、ライフステージに合わせた切れ目のない子育て支援をします



助成制度

一時的な支援

保健サービス・予防接種

相談事業

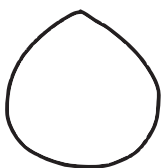
遊ぶ・学ぶ・集う

こんな動画を  
制作しています



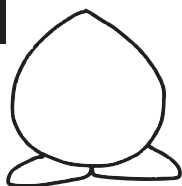
くりちゃんの  
えかきった

1



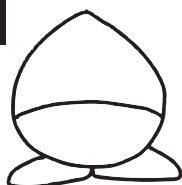
おおきなずくが  
ふってきて♪

2



ふたつのおいけに  
なりました♪

3



おおきなじも  
かかったよ♪

4



ふたつのみかづき  
きれいだな♪

次のページへ

## ファミリー・ サポート・センター について

会員登録中  
この機会にぜひ  
登録を！

忙しい子育ての中、仕事や用事で  
「ちょっと困った！」「だれかに助けてほ  
しい！」と思った経験はありませんか？

本市では、子育て中の市民の皆さん  
をサポートするため令和7年4月から  
ファミリー・サポート・センター事業を開  
始しています。

### 内容

子どもの送迎や預かりなど、子育ての  
応援をしてほしい人（依頼会員：願さん）  
と応援したい人（提供会員：助さん）が  
会員となり、センターの仲介を通して、  
地域の中で子育ての相互援助活動（有  
償）を行う事業です。

※願さん、助さんの両方に登録できます。

令和8年1月から、  
提供会員が市内居住  
に加えて、市内在勤も  
可能になります。



岡栗東市社会福祉協議会  
TEL554-6105 FAX554-6106

## 事業の詳細はこちらをご覧ください

事業により問合せ先が異なります。

手当・支援/  
子育てイベント/  
子育ての相談 など

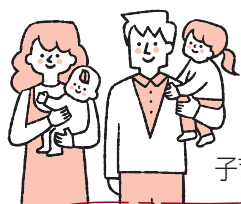


栗東市 子育て Q 子育て特設サイト

電子書籍の  
閲覧が  
出来ます。



子育て支援ガイド



子育てアプリ クリなび

ほかにも、いろいろな  
子ども・子育て支援事業があります。

# りっとうで 子育てしよう！

18歳

中学校卒業

小学校入学

高校生等 中学生 小学生

就学援助費給付

就学時 就学時 就学時

子ども医療費助成

高校生等

小中学生

小学3年生  
まで

健康診断

2歳6か月

健康診断

3歳6か月

健康診断

就学時

少年センター

非行問題、学校・家庭生活、就学・就労

3歳6か月から

発達支援課

発達障がいに関する相談、発達検査

児童生徒支援室

教育・子育て、関係機関の紹介

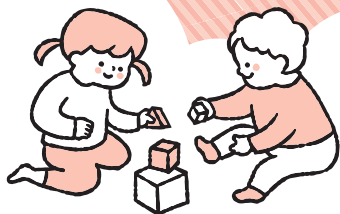
4,5歳児

幼児ことばの教室

指導・相談

岡子育て支援課 TEL551-0138 FAX552-9320





平成18（2006）年にウイングプラザ内に開館した「大宝東児童館」がアル・プラザ栗東3階に移転し、「地域子育て支援センター大宝東」としてリニューアルオープンします。

親子ふれあい活動や子ども向けの事業、子育てに関する相談事業に加え、本市の子育て世代を応援する地域子育て拠点施設としてパワーアップします。



ぜひ、お越しください。

## オープン記念イベント

市とアル・プラザ栗東が協働して楽しい催し物（パネルシアターやゲームなど）を予定しています。

1月10日（土） 10:30～15:00

場所 地域子育て支援センター大宝東、きずなBASE（アル・プラザ栗東3階）

入場無料

## 児童館を再編

既存児童館

9館

子育て支援センター

児童館 6館

3館

地域子育て支援センター大宝東の移転に合わせ、子育て支援センターの子育て相談や子育て情報の発信など子ども・子育ての中心的役割の機能強化や位置づけの明確化を目的に、市内の既存児童館9館のうち、3館を「子育て支援センター」へ6館を「児童館」に再編します。

子育て支援センターでは、これまでと同様、子ども・保護者向けの講座やイベントの開催、児童館として実施してきた親子ふれあい活動や遊び場の提供を行っていきますので、身近な相談場所、遊び場として気軽にお立ち寄りください。

1月5日（月）  
オープン

# 地域子育て支援センター大宝東が アル・プラザ栗東にオープン

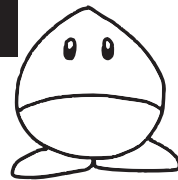
詳しくは  
ホームページを  
ご覧ください



つづき

くりちゃんの  
えかきうた♪

5



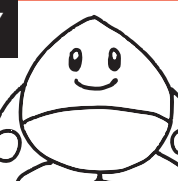
おまめがふたつ  
すやすやと

6



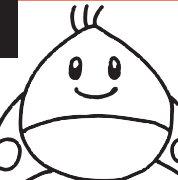
おふねのゆめを  
みています

7

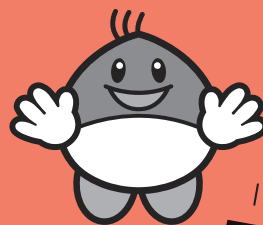


6じだ6じだ  
さあ、おきて！

8



きょうもげんきに  
1・2・3!!



その他にも  
動画を公開



## 利用できる人

市内在住の0～18歳未満の子ども  
※未就学児は、保護者または保育者の  
同伴が必要



## フロアイメージ図

栗東市情報コーナー  
イベントなど  
市からの情報を  
発信しています。

きずなBASE

外観にも  
楽しい工夫がいっぱい！  
お楽しみに！！

店舗

廊下

### NEW 交流スペース

小・中学生などがのびのび安心  
して遊べます。  
より多くの人交流できるよ  
うに新しく設けました。  
子どもたちに人気の卓球もで  
きます。  
子育てサークルなどと協力しな  
がらさまざまなイベントを開催  
予定です。

### 事務室

子育て相談などに対応できる職員が  
います。気軽にお声かけください。  
乳児室やプレイルームで使用できる  
おもちゃの貸し出しもしています。

### 出入口

### 乳児室

### 相談室

### 図書室

### 授乳・ おもちゃ交換 スペース

### プレイルーム

乳幼児親子、児童が  
遊べます。  
おもちゃがあり、自  
由に遊ぶことができ  
ます。  
手遊びや絵本の読  
み聞かせなどの活動  
もしています。

気軽に個別相談がで  
きるスペースです。周り  
を気にせずに相談が  
できます。

EV EV

WC



### 乳児室

0歳から2歳の子どもと保  
護者が遊べます。  
親子がふれあいながら子育  
ての情報交換もできます。

### 市内の

### 子育て支援センター ・児童館

### 子育て支援センター

- 地域子育て支援センター大宝東
- 地域子育て支援センター金勝
- 地域子育て支援センター治田東

### 児童館

- 葉山児童館
- 治田児童館
- 大宝児童館
- 葉山東児童館
- 治田西児童館
- 大宝西児童館



# 民生委員・児童委員、 主任児童委員の皆さんです

委嘱期間

令和7年12月1日～  
令和10年11月30日



去る12月1日に、新しい「民生委員・児童委員、主任児童委員」が決まりました。委員の皆さんは、厚生労働大臣からの委嘱により、地域で住民の立場に寄り添った相談や、福祉サービスの情報提供などを行っています。

本市では、地域の誰もが安心して暮らせるまちづくりを進めており、委員の皆さんとともにさまざまな地域課題の解決に向けて取り組んでいます。今後とも地域福祉の推進に向け、ご理解・ご協力をお願いします。

治 田 学 区			
岡 東 部	寺 田	明 美	
岡 西 部			
目 川 東 部	上 田	敏 勝	
目 川 西 部	西 宮	ふ み 子	
目 川 中 部	妻 鹿	奈 美 子	
目 川 住 宅	阿 部	淳 司	
坊 袋 東 部			
坊 袋 西 部			
川 辺 北 部	伊 勢 村	絵 利 子	
川 辺 南 部	藤 後	由 紀 子	
川 辺 中 部	福 田	好 美	
川 辺 住 宅	永 元	強	
上 鉤 北 部	立 尾	君 子	
上 鉤 西 部	堀 池	俊 恵	
上 鉤 南 部	池 田	英 樹	
旭 町	大 野	佳 子	
新屋敷 南 部			
新屋敷 北 部	加 藤	敏 子	
小 柿 四 区	奥 村	光 雄	
主任児童委員	真 矢	佐 智 恵	
主任児童委員			
治 田 東 学 区			
下戸山 1～5班	川 崎	富 代	
下戸山 6～10班	田 中	邦 代	
下戸山11～14班・三菱	山 田	治 子	
下戸山親交	井 手	耕 一 郎	
下戸山グリーンハイツ	安 部	准 二	
リパティール下戸山	樫 山	京 子	
きららの杜	山 元	亜 沙 子	
川辺県営住宅	廣 野	裕 子	
灰 塚	園	早 智 子	
平 葉			
川辺グリーントウン	大 垣 内	晴 男	
安養寺東 西 部	佐 々 木	範 子	
安養寺東 東 部	坂 根	玲 子	
安養寺西 東 部			
安養寺西 西 部	中 根	雅 孝	
安養寺南 東 部	伊 勢 村	嘉 博	
安養寺南 西 部	高 野	由 紀 子	
安養寺北 南 部	太 田	恵 美 子	
安養寺北 北 部	高 野	正 勝	
安養寺団 地	田 代	京 子	
安養寺一 区	安 齋	千 景	
安養寺レークヒル			
主任児童委員	鉤	真 紀	
主任児童委員	角 井	浩 美	
治 田 西 学 区			
下鉤甲 西 北 部	戸 津	礼 子	
下鉤甲 東 南 部	家 城	美 千 代	
下鉤乙 南 部	中 村	義 光	
下鉤乙 北 部	堀 池	公 子	

下 鉤 糠 田 井	北 村	善 之	
湖 南 平	浅 野	邦 子	
北 浦 団 地	安 田	和 子	
小柿一区 東 部	中 村	仁 美	
小柿一区 西 部	杉 江	嘉 一	
小柿二区 東 部	北 川	由 起 子	
小柿二区 西 部	井 上	寛	
小柿三区 東 部			
小柿三区 西 部	古 川	明 美	
日 の 出 町			
中 沢 北 部			
中 沢 東 部	北 川	よう 子	
中 沢 南 部			
中沢グローバル			
中 沢 団 地	駒 井	浩 子	
主任児童委員	北 川	智 加 子	
主任児童委員	鷲 森	眞 理 子	
金 勝 学 区			
山 入	中 谷	美 穂	
辻 越	辻	幸 次	
蔵 町	宮 嶋	暁 子	
中 村	吉 田	美 由 紀	
中 村			
上 向	山 本	初 子	
下 向	青 木	春 美	
川 南	佐 野	美 智 子	
川 南	中 村	樹 子	
中 浮 気 団 地	山 田	由 美 子	
美 之 郷	西 口	淑 子	
浅 柄 野	松 井	堅 二	
雨 丸	中 西	予 芝 子	
ルモンタウン 1～6班	中 川	孝 義	
ルモンタウン 7～13班	前 原	文 江	
片 山	三 木	美 恵 子	
走 井	高 橋	清 一	
成 谷	社 納	晴 美	
井 上	井 上	裕 子	
東 坂	三 浦	典 子	
観 音 寺	三 浦	愛 子	
ト レ セ ン	助 田	弘 美	
ト レ セ ン	長 野	典 子	
主任児童委員	井 上	明 美	
主任児童委員	谷 口	恵 子	
葉 山 東 学 区			
伊 勢 落			
林 南 部	森 野	愛 子	
六 地 蔵	磯 貝	佳 則	
六 地 蔵	磯 貝	里 江 子	
六 地 蔵 団 地	山 口	憲 昭	
小 野	西 村	富 佐 雄	
小 野 南	中 村	洋 三	
小 野 北			

北 尾 団 地	加 藤	孝 由	
赤 坂	寛	善 二	
栗東ニューハイツ北西部	長 谷 川	すみ 子	
栗東ニューハイツ東部中部			
栗東ニューハイツ南部			
日 吉 が 丘	村 原	憲 明	
手 原 東 部	村 瀬	繁 男	
手 原 南 部	川 波	康 司	
手 原 西 部	奥 村	順 子	
手 原 北 部			
手 原 団 地	下 笠	由 美	
主任児童委員	前 川	広 美	
主任児童委員			
葉 山 学 区			
林 北 部	加 藤	茂	
大 橋 南 部			
大 橋 東 部			
大 橋 北 部			
大 橋 住 宅	深 敷	昭 市	
宅 屋	太 田	ひろ み	
中	國 松	彰	
出 庭 東 部	井 上	友 子	
出 庭 西 部	山 本	康 子	
清 水 ケ 丘	中 澤	儀 和	
辻 東 部			
辻 西 部	國 松	尚 子	
小 坂 東 部	北 田	恵 子	
小 坂 西 部	島 田	き よ 子	
小 坂 北 部	村 木	委 子	
今 土 東 部	柴 田	美 知 代	
今 土 西 部	三 浦	幸 子	
葉 山 団 地	正 木	隆	
主任児童委員	太 田	隆 子	
主任児童委員			
大 宝 東 学 区			
蜂 屋	清 水	里 恵	
野 尻			
リソエ栗東グランド	高 橋	久 世	
グレースイ栗東エクス			
ジオコート栗東	佐 藤	睦 美	
ルネビース栗東ステージ			
縹 東 西 部			
縹 東 東 部	山 下	郁 子	
縹 南			
ウイングビュー上階			
ウイングビュー下階			
リーデンススクエア			
ネバーランド			
エスリッド栗東			
ジェイグラン・エル栗東			
主任児童委員	中 井	初 美	
主任児童委員	中 村	玲 子	

大 宝 学 区			
縹 北 出 南 部	吉 仲	和 夫	
縹 北 出 北 部	戸 田	好 一	
縹 南 出 南 部	西 田	良 一	
縹 南 出 北 部			
縹 花 園 北 部			
縹 花 園 南 部	大 林	登 美 子	
縹 七 里	中 村	良 秋	
大 宝 団 地			
縹 成 和	中 平	政 和	
縹 南 橋	山 本	安 男	
グレースイ栗東オーブ			
グレースイ栗東ピステージ			
グレースイ栗東セレージュ	福 原	か お る	
グレースイ栗東デュオ			
サーパス栗東駅前	椿	春 代	
エスリッド栗東第2			
エスリッド栗東駅前パークビュ	後 藤	多 可 子	
西 浦	今 井	容 子	
円 田 団 地			
苅 原 西 部	中 野	ま す み	
苅 原 東 部	中 嶋	裕 子	
市 川 原			
笠 川 北 部			
笠 川 南 部			
北中小路 北 部	丸 田	初 子	
北中小路 南 部	田 中	善 行	
ベルヴィ北中小路			
主任児童委員	倉 田	充 子	
主任児童委員			
大 宝 西 学 区			
小 平 井 一 区			
小 平 井 二 区	福 田	克 己	
小平井三区 南 部			
小平井三区 北 部	小 網	勝	
小 平 井 四 区			
小 平 井 五 区			
小 平 井 香 島			
霊 仙 寺 東 部	梅 景	康 裕	
霊 仙 寺 西 部	梅 景	敬 子	
霊 仙 寺 住 宅			
海 老 川	加 藤	今 日 子	
十 里	駒 井	芳 弘	
明 日 香	富 永	健 二 郎	
美 里	井 之 口	清 治	
主任児童委員			
主任児童委員	羽 部	美 紀 枝	

令和7年12月1日現在  
(順不同、敬称略)

※空欄は、選任がまだの地区です



民生委員・  
児童委員PR動画



問社会福祉課 社会福祉係  
TEL551-0118 FAX553-3678



# 開庁時間変更のお知らせ

令和8年4月20日(月)から

## 開庁時間

変更前 8:30～17:15 ▶ 変更後 9:00～16:45

※栗東市諸証明サービスコーナーの現在の受付時間は、月・水・金の9:00～17:00 までです(祝日および年末年始を除く)

間行政改革に関すること：企画政策課  
職員の働き方に関すること：人事課  
庁舎管理に関すること：財政課

TEL551-1808 FAX554-1123  
TEL551-0117 FAX554-1123  
TEL551-0308 FAX554-1123

## 対象施設

栗東市役所、栗東市危機管理センター、  
栗東市諸証明サービスコーナー

### ■開庁時間以外の電話受付(24 時間対応)

各所属への直通電話は、音声案内のみとなります。  
緊急の場合は代表電話(553-1234)へおかけください。



詳細は  
市ホームページ  
をご覧ください

窓口で

## キャッシュレス決済 利用できます!

令和8年1月5日(月)から、市役所窓口で取扱う  
各種手数料の支払いに、「キャッシュレス決済」が  
利用できます。現金を受け渡す必要がなく、スム  
ーズに支払いができますので、ぜひご利用ください。

利用できる  
窓口と支払い  
など

利用できる窓口	利用できる支払い	問合せ
総合窓口課	住民票の写し、戸籍謄本・抄本、印鑑登録証明書などの交付手数料の支払い	TEL551-0110 FAX553-0250
税 務 課	課税証明書、納税証明書、評価証明書などの交付手数料の支払い	TEL551-0107 FAX551-2010
会 計 課	市役所の各窓口で発行される納付書による、行政事務手数料などの支払い	TEL551-0127 FAX551-0533

※市税・公共料金を市の窓口で納める場合は、キャッシュレス決済は利用できません

利用できる  
決済ブランド

決済種別	決済ブランド
クレジットカード	VISA/Mastercard/JCB/AMERICAN EXPRESS/Diners Club/Discover/銀聯
電 子 マ ネ ー	ID/楽天Edy/nanaco/WAON/QUICPay/交通系IC
コ ー ド 決 済	PayPay/d払い/auPay/楽天Pay/メルペイ/ゆうちょペイ

※利用できる決済ブランドは  
変更となる可能性があります。  
詳しくは、各窓口でご確  
認ください

※現金との併用や、窓口での  
チャージなどはできません



## 市県民税の申告 電子申告開始!

2月の申告に向けてご準備ください

令和8年度申告分(令和7年分の収入に対する申告分)から個人住民  
税の電子申告が開始しました。スマートフォンやパソコンで、マイナンバ  
ーカードを利用して申告できます。市県民税申告対象の人はぜひご利用  
ください。

※所得税の納付・還付で確定申告する人は市県民税申告の対象外です

### 申告に必要なもの

- マイナンバーカード
- マイナンバーカードを読み取可能なスマホや読み取可能な環境
- 券面事項入力補助用パスワード(数字4桁)
- 署名用電子証明書用パスワード(英数字6～16桁)
- 申告の基となる書類(源泉徴収票、各種控除証明書など)



詳細は  
市ホームページ  
に掲載

## 確定申告・市県民税申告の 相談会場が変わります!

令和8年の申告相談受付より相談会場が2会場になり  
ます。(開催日数・時間はこれまでと変わりません)  
詳細日程は広報2月号や市ホームページ(2月上旬掲  
載予定)で、ご確認ください。

### 令和7年(4 か所)

市 役 所  
コ ミ セ ン 葉 山  
コ ミ セ ン 葉 山 東  
コ ミ セ ン 金 勝

### 令和8年(1 か所)

市 役 所

### 令和7年(3 か所)

コ ミ セ ン 太 宝 東  
コ ミ セ ン 太 宝 西  
ゆ う あ い の 家

### 令和8年(1 か所)

コ ミ セ ン 太 宝 東

間税務課 市民税係

TEL551-0106 FAX551-2010



## 国民健康保険加入者の高額療養費支給申請

高額療養費制度とは、同月内に医療機関や薬局の窓口で支払う医療費が限度額を超えた場合、申請することで、その超過額を支給する制度です。

### ■申請方法

対象となる世帯には、診療月からおおむね2〜3か月後に、申請案内の文書を送付します。申請書の記載内容を確認の上、署名をして返信用封筒で郵送してください。

状況により、通帳（キャッシュカード）のコピーや領収書の添付が必要となる場合があります。

### ■通帳のコピーの添付が必要となる場合

- ・登録口座がない（過去数年高額療養費の申請をしていない）
- ・登録口座を変更する

### ■領収書の添付が必要となる場合

- ・国民健康保険税の滞納がある
- ・市から申請案内が届くまでに申請をする
- ・他の医療費助成（福祉医療、無料低額診療事業など）を受けている
- ・支給見込金額が10万円以上であるなど

※領収書の再発行や支払証明書の発行については、病院などにお問合せください

※マイナ保険証をお持ちの人は、医療機関や薬局の窓口で支払う医療費を限度額で止めることができるため、高額療養費の申請が不要となる場合があります



問 保険年金課 国民健康保険係

TEL 551-1807 FAX 553-0250

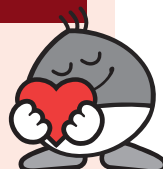
## 気づいて、知らせて 高齢者虐待を防ごう！

高齢者虐待は、殴る・蹴るなどの「身体的虐待」だけではなく、「どなる」「無視する」といった心理的なもの、年金を勝手に使う「経済的虐待」、食事を与えない「ネグレクト」などさまざまです。介護の疲れなど、どの家庭でも起こりうる身近な問題であり、虐待は介護者のSOSの場合もあります。



### 地域で見かけるSOSのサイン

- ☐ 説明のつかないあざや傷がある
- ☐ 衣服や体がひどく汚れている
- ☐ 頻繁に怒鳴り声や物音が聞こえる
- ☐ 急に痩せたり、おびえた表情を見せる



「虐待かな?」と思ったら…  
介護に悩んだら…

ためらわずにご相談ください。あなたの連絡が、高齢者と介護者を支える力になります。相談は匿名でも可能で、秘密は固く守られます。

### 連絡先

栗東地域包括支援センター（安養寺190なごやかセンター内）  
栗東西地域包括支援センター（小柿 1-10-10 ゆうあいの家内）  
葉山地域包括支援センター（出庭 700-1 やすらぎの家内）  
長寿福祉課 高齢福祉係

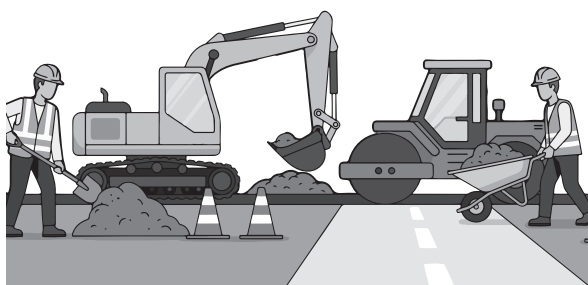
TEL 558-6979 FAX 558-8736  
TEL 584-4121 FAX 584-4128  
TEL 552-5280 FAX 558-6870  
TEL 551-1940 FAX 551-0548

## 道路に関する工事、 道路の占用は市への申請 が必要です

道路管理者以外が道路に関する工事(車の乗り入れのため歩道を切り下げる、道路側溝に排水管を接続するなど)を行う場合には、道路法第24条により道路管理者と協議の上、工事の承認を受ける必要があります。

また、道路を占用する場合は道路法第32条に基づき道路管理者の許可が必要となりますので事前に道路管理者と協議をしてください。

道路に関する工事、道路の占用については内容によって承認・許可ができない場合があります。詳細は左記へお問合せください。



国土交通課 管理・用地係

TEL 551-0292 FAX 552-7000

## 冬の寒さに備えよう！

冬になり夜間の冷え込みが厳しくなると、水道管が凍ったり、破損したりすることがあります。特に、屋外の露出(むき出し)している管や、陽の当たらないところの管には、身近にある布や毛布など、保温効果のあるものを水道管や蛇口に巻きつけるだけでも、凍結予防になります。特に冷え込みそうな夜には、蛇口からポタポタ程度の水を出しておくのも効果的です。

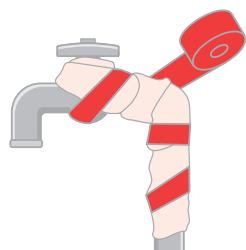
### 凍ってしまったら…

自然に溶けるのを待つか、凍ってしまった部分にタオルなどを被せて、ゆっくりとぬるま湯をかけてください。

※熱湯をかけると管が破損する恐れがありますのでご注意ください

### 破損したら…

水道メーター近くの止水栓(元栓)を閉め、栗東市指定給水装置工事業者に修理をお申込みください。



詳細は市ホームページに掲載



問 上下水道課 業務係

TEL 551-0123 FAX 554-3866

## 地球温暖化の防止にもつながる 「冬の省エネ・節電対策」

冬季は暖房の使用などにより、電気・石油・ガスなどエネルギーの消費が増大します。一人一人が毎日の暮らしの中でエネルギーを効率的に使い、ムダを省きましょう。

### 冬の省エネ・節電対策の二例

- ・室温は20℃を目安にしましょう。一般的に、暖房の設定温度を1℃低くすると約10%の電力を節電できると言われています。
- ・暖房機器のフィルターを掃除することで、性能が回復し、暖房効率が上がります。フィルターの掃除は、掃除機で埃を吸い取る方法やぬるま湯で洗う方法があります。
- ・扇風機やサーキュレーターを上に向けて回すと、部屋の上部の暖気が部屋全体に循環します。積極的に使用しましょう。
- ・電気カーペットを直に敷くと熱が床に逃げて暖房効率下がります。カーペットの下に断熱マットを敷くと暖房効率が上がります。
- ・電気ポットは低めの温度で保温して必要な時にその都度再沸騰させましょう。



問 環境政策課

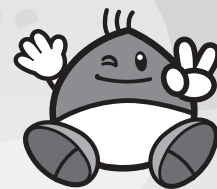
TEL 551-0336 FAX 551-0148



# 「平和都市推進ポスター」

## 審査結果

本市は、昭和63年に、人類の恒久平和を願い、核兵器廃絶を目指した「心をつなぐ ふるさと栗東」平和都市宣言を行っています。その具体化に向けた啓発の一環として、市内の小学4年生以上の児童を対象に、「平和都市推進ポスター」を募集しました。



審査の結果、見事に  
入選されました！

### 優秀賞

金勝小学校5年

しゃのう つばき  
社納 椿 さん



「みんなの笑顔 世界へ届けよう！」

図総務課

TEL551-0103 FAX554-1123

## 認知症になっても 安心して通い 続けられるカフェ

認知症のあるなしに関わらず誰もが集い、気軽に交流できるサロン（認知症カフェ）があります。この度、新たなカフェが立ち上がりました。初めての参加、認知症の人と一緒に家族の参加も大歓迎です。初めて参加する場合は事前にお問合せください。



さとかふえ



日時 毎月第4水曜 13:30～15:30

参加費 無料

場所 小規模多機能型居宅介護事業所心のさと  
十里 330-1

電話 584-4310  
担当 森本・松谷

はじめまして！令和7年11月に、地域の皆さんが気軽に  
おしゃべりを楽しめる場所をつくりました。認知症の  
人もそうでない人も「ちょっと話を聞いてみたいな」と  
いう人も大歓迎。みんなでつながり、ほっとしたひとと  
きを過ごしませんか。

図長寿福祉課 地域支援係 TEL551-0198 FAX551-0548

# 赤ちゃんの 事故予防について

## ～寝室の環境編～

岡こども家庭センター 母子保健係

TEL558-8670 FAX 554-6101

0歳児の不慮の事故では、窒息が死因の多くを占めており、その中でもベッド内での窒息が死亡原因の第1位です。

一口の多くを寝て過ごす赤ちゃんにとって、睡眠時の環境はとても大切です。ベッド周りの睡眠環境を整えることで睡眠中の窒息を防ぐことができます。

赤ちゃんの睡眠中は次のことに気をつけましょう

1歳になるまでは、**あおむけに寝かせましょう**

うつぶせ寝の状態では顔が横向きの体勢も避けましょう(医学的な理由で医師からうつぶせ寝を勧められている場合を除く)

**寝具は硬めで平坦なものを使用しましょう**

柔らかいクッションや傾斜のあるマットレスは避け、身体が沈まない硬めで平坦な布団やマットレスを使用しましょう。

**睡眠環境はすっきりシンプルにしましょう**

枕やタオル、ぬいぐるみ、よだれかけ、コード類は顔を覆ったり、首に巻きつく危険性があります。

**できる限りベビーベッドや、赤ちゃん用の布団を用意しましょう**

添い寝は赤ちゃんとのスキンシップとして大切ですが、大人やきょうだいの身体が赤ちゃんに覆いかぶさったり、口や鼻をふさいでしまうことがあるため注意が必要です。

**睡眠環境製品は正しく使いましょう**

ベビーベッドやベッド柵は、国が定めた安全基準の検査に合格した製品を選び、説明書をよく読んで、対象年齢や使い方を必ずチェックしましょう。

赤ちゃんの睡眠時の全てのリスクを避けることは難しいですが、まずは、無理なくできることから始めてみませんか。



## 消費生活アドバイス 高額な美容医療契約に注意 !!

### 事例

インターネットで安価な医療脱毛の広告を見て、クリニックへ行ったが、強引に勧められた高額な医療脱毛の契約を断ることができなかった。42回払いのクレジット契約で、総額約45万円となってしまったので、クーリング・オフしたい。

### 助言

医療脱毛などを含む一部の美容医療サービスは期間が1か月を超え、金額が5万円を超える場合は特定商取引法が適用され、契約書面を受け取った日を含む8日間はクーリング・オフができます。またクーリング・オフ期間を過ぎても、契約期間内であれば決められた金額を支払うことで中途解約も可能です。

なお、すべての美容医療サービスの施術でクーリング・オフや中途解約ができるわけではありません。契約前に十分に内容を確認し、不必要と感じたらはっきりと断ることが大切です。

岡自治振興課 消費生活相談窓口(平日のみ)

TEL551-0115 FAX 551-0432

9:15~12:00、13:00~16:00

岡滋賀県消費生活センター(平日のみ)

TEL0749-23-0999 9:15~16:00

岡消費者ホットライン(土日祝も相談できます)

TEL188

※いずれも相談は無料

## 「ながら見守り」で子どもの安全を守ろう!

### 子どもを犯罪被害から守るために

子どもの安全を守るためには、子どもだけの状態にならないことを基本とした見守りの空白時間を少しでも減らすための活動が必要とされています。

### 見守りの空白地帯を減らすためには

地域住民が一体となって、地域における見守り活動の担い手を増やすことが必要です。

そのためには、「誰でも気軽に参加できる」「一人でも始めることができる」「無理なく続けることができる」ながら見守り活動が適しています。

### ながら見守りの具体例は?

誰でも気軽にできることを基本に、日常生活や事業活動を行いながら、防犯の視点を持って見守りを行う活動です。買い物、犬の散歩、ウォーキング、花の水やりなど、日常生活の中でも無理なく行える「ながら見守り」は、大人が子どもを見守っている環境を示すことができ、犯罪を遠ざけることができます。

皆さん一人一人の地域を見守る目が、子どもの安全に繋がります。

岡危機管理課 TEL551-0109 FAX518-9833