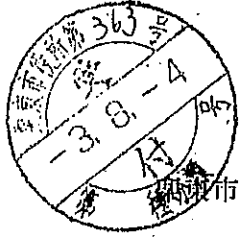


指定管理者候補者の選定結果について

令和4年度から5年間における下記施設の指定管理者候補者の選定を行う選定委員会を開催し、指定管理者の候補者を決定しました。今後、この結果を踏まえて、市議会の議決を経て指定管理者の指定を行います。

施設名	指定管理者候補者	施設担当課
栗東市障害児地域活動施設	栗東市高野568番地4 特定非営利活動法人 チヨー栗東元気玉クラブ 理事長 澁江 弘	障がい福祉課

令和 3年 8月 4日



栗東市長 野村昌弘様

栗東市公の施設指定管理者選定委員会
(健康福祉部)

会長 瀧 昭一

栗東市障害児地域活動施設指定管理者指定申請に伴う
指定管理者候補者の選定結果について(報告)

令和3年7月30日、栗東市障害児地域活動施設の指定管理者指定申請について、第2回栗東市公の施設指定管理者選定委員会を開催し、指定管理者候補者を下記の通り選定しましたので報告します。

記

- 1 指定管理者による管理施設 栗東市障害児地域活動施設
- 2 指定管理者候補者
住所 滋賀県栗東市高野568番地4
団体名 特定非営利活動法人 チョー栗東元気玉クラブ
代表者 理事長 瀧江 弘

3 審査経過

● 第1回 栗東市公の施設指定管理者選定委員会

令和3年7月27日(火)13時30分から栗東市役所3階談話室において、第1回栗東市公の施設指定管理者選定委員会を開催し、委員の委嘱、会長及び副会長の選任後、次の内容について審議を行った。

(1) 指定管理者募集について

① 対象施設

- 栗東市障害児地域活動施設指定管理者募集要項及び栗東市障害児地域活動施設管理運営業務仕様書に基づき説明

② 応募結果

- 令和3年6月30日(水)から令和3年7月21日(水)まで、指定管理者指定申請を受付け1団体から申請があったことについて報告

(2) 選定方法について

① 指定管理者指定申請

- 指定管理者指定申請書類を各委員に配布の上、申請書類について説明

② 選定基準

- 栗東市障害児地域活動施設指定管理者募集要項に記載の選定基準及び選定方法並びに指定管理者選定基準採点表(案)、指定管理者選定得点集計表(総合)(案)及び指定管理者選定得点集計表(案)について説明

(3) 今後のスケジュールについて

- 第2回指定管理者選定委員会運営タイムスケジュール等について説明

上記について説明及び報告を受け、審議を行い以下の通り決定した。

ア 第2回栗東市公の施設指定管理者選定委員会を令和3年7月30日(金)19時00分から栗東市役所3階談話室において開催すること。

イ 申請者の提案説明は、指定管理者選定委員会運営タイムスケジュールにより実施すること。

ウ 指定管理者候補者の選定については、申請者からの提案説明を受け指定管理者選定基準採点表により採点し集計の後、適合と判断した委員が採点した全委員の過半数であった場合に、当該申請者を候補者とするを基本として選定会議により決定すること。

● 第2回 栗東市公の施設指定管理者選定委員会

令和3年7月30日(金)19時00分から栗東市役所3階談話室において、第2回栗東市公の施設指定管理者選定委員会を開催し、次の内容について審議を行った。

(1) 選定方法の確認について

- 指定管理者選定委員会運営タイムスケジュールについて説明
- 指定管理者選定基準採点表、指定管理者選定得点集計表(総合)及び指定管理者選定得点集計表について説明

(2) 申請者プレゼン・選定委員採点について

- 指定管理者指定申請に基づく提案説明を1団体より受け、指定管理者選定基準採点表により採点

(3) 候補者の選定について

- 指定管理者選定得点集計表(総合)及び指定管理者選定得点集計表により、得点集計結果について説明
- 栗東市障害児地域活動施設指定管理者指定申請に伴う指定管理者候補者の選定結果について(報告)(案)について説明

上記について説明及び報告を受け、審議を行い以下の通り決定した。

ア 本日の委員会は、指定管理者選定委員会運営タイムスケジュールにより実施す

ること。

イ 指定管理者候補者の選定については、第1回指定管理者選定委員会での決定の通り、指定管理者選定基準採点表により採点后、適合と判断した委員が採点した全委員の過半数であった場合に、当該申請者を候補者とするを基本として選定会議により決定すること。

ウ 指定管理者候補者の選定結果の市長への報告については、栗東市障害児地域活動施設指定管理者指定申請に伴う指定管理者候補者の選定結果について（報告）（案）に基づき作成すること。

エ 市長への指定管理者候補者の選定結果についての報告書作成は会長に一任をすること。

4 採点結果

指定管理者選定得点集計表

選定委員番号	1	2	3	4	5	6	7	8	合計	平均
得点	143	112	120	119	110	134	135	欠席	873	124.7
適否	適合	適合	適合	適合	適合	適合	適合			

- ・得点については150点満点
- ・適否基準点は適合90点以上、不適合90点未満
- ・選定委員番号は、委員名簿記載順とは異なる。

5 選定結果

申請者からの提出書類及び提案説明の内容を踏まえ、各委員が指定管理者選定基準採点表により採点した結果、出席した全委員が「特定非営利活動法人 チョー栗東元気玉クラブ」を指定管理者として適合と判断した。

このことから選定委員会において慎重審議の結果、「特定非営利活動法人 チョー栗東元気玉クラブ」を指定管理者候補者として選定することとした。

6 講評

地域の行事などに参加し、職員が丁寧に支援している姿を見ている。今後も子どもも保護者も安心して利用できる居場所として活動をお願いしたい。常勤の職員が少ないので、安定的な運営を期待したい。

15年間の経験と実績を活かし、障がいの特性に対応した細やかな支援をしていること、障がいの程度を問わず受け入れていることについて評価したい。

添付資料

栗東市公の施設指定管理者選定委員会委員名簿

栗東市公の施設指定管理者選定委員会委員名簿

【健康福祉部】

(任期:委嘱を受けた日から当該公の施設の指定管理者の指定を行う日まで)

所 属	氏 名	役職
学識経験者	井上 和子	
学識経験者	瀧 昭一	会長
学識経験者	田中 和子	副会長
公募による市民	齋藤 真季	
公募による市民	種田 耕一	
公募による市民	山本 秀人	
市民政策部長	中嶋 勇	
健康福祉部長	宇野 茂樹	

(敬称略)

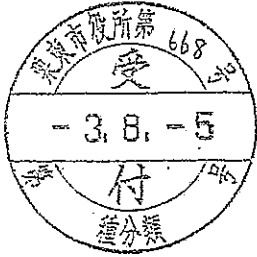


指定管理者候補者の選定結果について

令和4年度から5年間における下記施設の指定管理者候補者の選定を行う選定委員会を開催し、指定管理者の候補者を決定しました。今後、この結果を踏まえて、市議会の議決を経て指定管理者の指定を行います。

施設名	指定管理者候補者	施設担当課
栗東市立学童保育所 (金勝学童保育所／葉山学童保育所／葉山東学童保育所／治田学童保育所／治田東学童保育所／治田西学童保育所／大宝学童保育所／大宝東学童保育所／大宝西学童保育所)	栗東市安養寺190番地 社会福祉法人 栗東市社会福祉協議会 会長 平田 善之	子育て応援課





総合調整会議資料2
令和3年8月18日

令和3年8月5日

栗東市長 野村 昌弘 様

栗東市公の施設指定管理者選定委員会
(子ども青少年局)

会長 田中 和子

栗東市立学童保育所指定管理者指定申請に伴う
指定管理者候補者の選定結果について (報告)

令和3年7月30日、栗東市立学童保育所の指定管理者指定申請について、第2回栗東市公の施設指定管理者選定委員会を開催し、指定管理者候補者を下記の通り選定しましたので報告します。

記

1 指定管理者による管理施設 栗東市立学童保育所

2 指定管理者候補者 住所 滋賀県栗東市安養寺190番地
団体名 社会福祉法人 栗東市社会福祉協議会
代表者 会長 平田善之

3 審査経過

● 第1回 栗東市公の施設指定管理者選定委員会

令和3年7月27日(火) 14時10分から栗東市役所3階談話室において、第1回栗東市公の施設指定管理者選定委員会を開催し、委員の委嘱、会長および副会長の選任後、次の内容について審議を行った。

Ⅱ) 指定管理者募集について

① 対象施設

○ 栗東市立学童保育所指定管理者募集要項および栗東市立学童保育所管理運営業務仕様書に基づき説明

② 応募結果

○ 令和3年6月30日(水) から令和3年7月21日(木) まで、指定管理者指定申請を受付け1団体から申請があったことについて報告

(2) 選定方法について

① 指定管理者指定申請

- 指定管理者指定申請書類について説明

② 選定基準

- 栗東市立学童保育所指定管理者募集要項に記載の選定基準および選定方法ならびに指定管理者選定基準採点表（案）、指定管理者選定得点集計表（総合）（案）および指定管理者選定得点集計表（案）について説明

(3) 今後のスケジュールについて

- 第2回指定管理者選定委員会運営タイムスケジュール等について説明

上記について説明および報告を受け、審議を行い以下の通り決定した。

ア 第2回栗東市公の施設指定管理者選定委員会を令和3年7月30日（金）17時30分から栗東市役所3階談話室において開催すること。

イ 申請者の提案説明は、指定管理者選定委員会運営タイムスケジュールにより実施すること。

ウ 指定管理者候補者の選定については、申請者からの提案説明を受け指定管理者選定基準採点表により採点し集計の後、適合と判断した委員が全委員の過半数であった場合に、当該申請者を候補者とするを基本として選定会議により決定すること。

● 第2回 栗東市公の施設指定管理者選定委員会

令和3年7月30日（金）17時30分から栗東市役所3階談話室において、第2回栗東市公の施設指定管理者選定委員会を開催し、次の内容について審議を行った。

(1) 選定方法の確認について

- 指定管理者選定委員会運営タイムスケジュールについて説明
- 指定管理者選定基準採点表、指定管理者選定得点集計表（総合）および指定管理者選定得点集計表について説明

(2) 申請者プレゼン・選定委員採点について

- 指定管理者指定申請に基づく提案説明を1団体より受け、指定管理者選定基準採点表により採点

(3) 候補者の選定について

- 指定管理者選定得点集計表（総合）および指定管理者選定得点集計表により、得点集計結果について説明
- 栗東市立学童保育所指定管理者指定申請に伴う指定管理者候補者の選定結果について（報告）（案）について説明

上記について説明および報告を受け、審議を行い以下の通り決定した。

ア 本日の委員会は、指定管理者選定委員会運営タイムスケジュールにより実施す

ること。

イ 指定管理者候補者の選定については、第1回指定管理者選定委員会での決定の通り、指定管理者選定基準採点表により採点后、適合と判断した委員が全委員の過半数であった場合に、当該申請者を候補者とするを基本として選定会議により決定すること。

ウ 指定管理者候補者の選定結果の市長への報告については、栗東市立学童保育所指定管理者指定申請に伴う指定管理者候補者の選定結果について（報告）（案）に基づき作成すること。

エ 市長への指定管理者候補者の選定結果についての報告書作成は会長に一任をすること。

4 採点結果

指定管理者選定得点集計表

(点)

選定委員番号	1	2	3	4	5	6	7	8	合計	平均
得点	143	120	124	150	126	115	148	欠席	926	132.3
適否	適合	適合	適合	適合	適合	適合	適合			

- ・得点については150点満点
- ・適否基準点は適合90点以上、不適合90点未満
- ・選定委員番号は、委員名簿記載順とは異なる。

5 選定結果

申請者からの提出書類および提案説明の内容を踏まえ、各委員が指定管理者選定基準採点表により採点した結果、出席した全委員が「社会福祉法人 栗東市社会福祉協議会」を指定管理者として適合と判断した。

このことから選定委員会において慎重審議の結果、「社会福祉法人 栗東市社会福祉協議会」を指定管理者候補者として選定することとした。

6 講評

市内9箇所10施設の学童保育所において均一的な保育サービスの提供が可能であ

るとともに、事業者が有している経験や実績により培われたスキルを生かしたきめ細かな保育サービスを提供されていることについて高く評価できる。また、限られた資金による運営には事業者の経営努力が見られるとともに、日々苦勞があるなかで懸命に業務にあたっている指導員も評価したい。

今後も、子どもから高齢者までを対象に、地域に根差した事業展開ができるといった事業者が持つ強みや市内9箇所10施設の学童保育所を一括で管理することによるスケールメリットを十分に発揮して、市内の学童保育所に通う子どもたちが安心して過ごせるよう環境に配慮しながら、安定した保育サービスを提供していただくことを期待する。

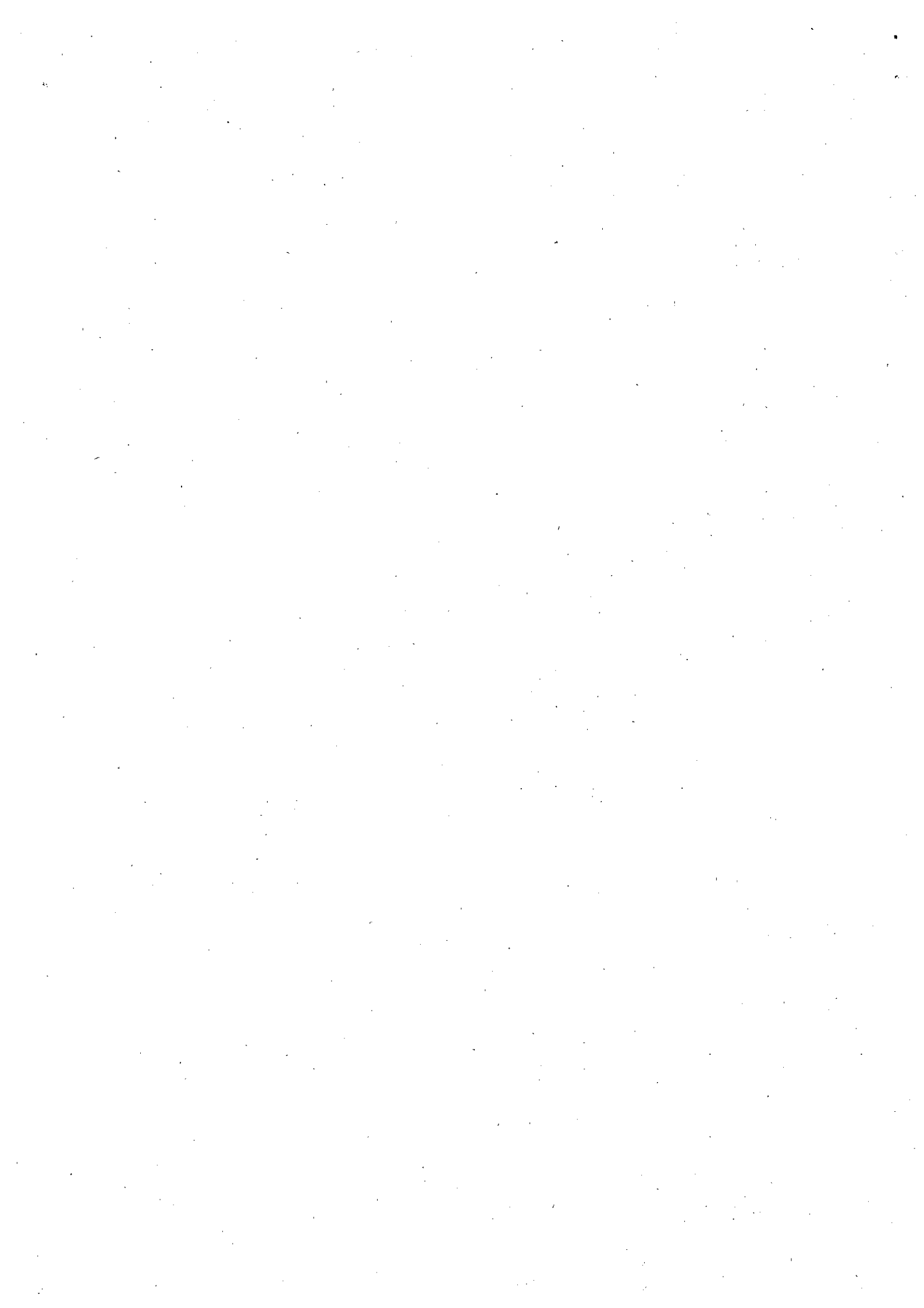
栗東市公の施設指定管理者選定委員会委員名簿

【子ども青少年局】

(任期：令和3年7月27日から当該公の施設の指定管理者の指定を行う日まで)

所 属	氏 名	役 職
学識経験者	井上 和子	
学識経験者	瀧 昭一	副会長
学識経験者	田中 和子	会 長
公募による市民	齋藤 真季	
公募による市民	種田 耕一	
公募による市民	山本 秀人	
市民政策部長	中嶋 勇	
子ども青少年局長	太田 聡史	

(順不同・敬称略)



令和4年 栗東市成人式開催要綱

1. 事業の趣旨

新成人にとって一生に一度の「成人式」が心に残る思い出深いものとなるようお祝いするとともに、成人としての責任と義務を自覚し、自立心を持ち地域社会に貢献できる青年の育成を図るための良き契機とすることを目的とする。

2. 主な事業概要

今年度成人を迎える市内の新成人を対象に、式典を実施する。式典においては、新成人をお祝いするとともに成人としての責任と義務の自覚を促す。

なお、今回は新型コロナウイルス感染症に関わり感染拡大防止のため、対象者を2回に分けて式典を実施する。また、例年実施している記念行事は、同様の理由にて開催を見送る。

3. 主 催

栗東市・栗東市教育委員会

4. 日 時

令和4年1月9日(日) 【1部】 13:00～13:25

【2部】 15:00～15:25

5. 場 所

栗東芸術文化会館「さくら」大ホール

滋賀県栗東市糺二丁目1番28号

【TEL】077-551-1455 【FAX】077-551-2272

6. 参加対象者

平成13年(2001年)4月2日から平成14年(2002年)4月1日に出生された青年。

【1部】 栗東中学校、葉山中学校区在住者

【2部】 栗東西中学校区在住者

※ 以前校区内に在住され、現在は他に在住し、参加を希望される方については参加対象者に含める。

7. 記 念 品

記念冊子

8. 案 内

市広報誌12月号及び「栗東市ホームページ」に掲載する。

なお、対象者(12月1日時点で栗東市の住民基本台帳に記載されている方)については、案内はがき(12月上旬)を送付する。

9. 日 程

【1部】

- (1) 受 付 12:15～12:50
- (2) 式 典 13:00～13:25
 1. 開式の辞(教育長)
 1. 国歌斉唱
 1. 市民憲章唱和
 1. 式辞(市長)
 1. 来賓祝辞(議長、県議会議員1名)
 1. 来賓紹介
 1. 祝電披露
 1. 新成人誓いのことば
 1. 閉式の辞(教育長職務代理者)
- (3) 終 了 13:25

【2部】

- (1) 受 付 14:15～14:50
- (2) 式 典 15:00～15:25
 1. 開式の辞(教育長)
 1. 国歌斉唱
 1. 市民憲章唱和
 1. 式辞(市長)
 1. 来賓祝辞(議長、県議会議員1名)
 1. 来賓紹介
 1. 祝電披露
 1. 新成人誓いのことば
 1. 閉式の辞(教育長職務代理者)
- (3) 終 了 15:25

10. 新型コロナウイルス感染症対策

[式典・会場関係]

- ・ 記念行事を実施せず、式典のみとする。
- ・ 座席については、1席ずつ空けて着席する。
- ・ 会場内は空調設備による強制換気を実施。また、出入口の扉については常時開放する。
- ・ 国歌斉唱は音楽を流すのみにし、市民憲章唱和は司会者が朗読をするのみとする。
- ・ 式典終了後の退場は会場出口に殺到しないよう、その後の集合写真の順(小学校区毎)に案内する。
- ・ 来賓は舞台上に上がっていただく市議会議長と県議会議員(2名)及び客席には市議会議員と恩師とする。

[参加者関係]

- ・ 参加者には事前の案内でマスクの着用、新型コロナウイルスへの感染が疑われる場合や体調不良時には参加しないよう呼びかける。

- ・ 他地域から参加を希望される方について、居住地域に緊急事態宣言、まん延防止等重点措置が発令されている場合や他地域への移動を自粛要請されている場合は参加しないように呼び掛ける。
- ・ 受付・入場時にマスク着用確認(不所持の場合は配布する)、手指消毒の実施、検温(非接触温度計にて実施する)を行う。なお、体温が 37.5℃以上を計測した場合については、会場への入場を禁止する。
- ・ 新型コロナウイルス感染症対策「もしサポ滋賀」・接触確認アプリ「COCOA」の活用を参加者にお願ひする。

11. 式典開催が不可能な場合

本市域に緊急事態宣言が発令される等の状況により、式典の開催ができない場合については、次年度に延期する。(候補日:令和5年1月7日(土))

《基準》

- ・ 本市域に緊急事態宣言もしくはまん延防止等重点措置が発令された場合
- ・ 国、県及び市からイベント等の中止要請があった場合
- ・ 本市域が「コロナとのつきあい方滋賀プラン」特別警戒ステージ(ステージIV)である場合
- ・ その他成人式を開催することにより、感染拡大の危険性があると市が判断した場合

12. その他

業者が実施する写真撮影(集合)は、感染症対策を行った上で実施されます。なお、市長、議長及び教育長は長時間の滞在となることから、参加は見送ります。

13. 問合せ先

栗東市教育委員会生涯学習課

〒520-3015 滋賀県栗東市安養寺三丁目1番1号

【TEL】077-551-0145 【FAX】077-552-5544

※ 新型コロナウイルス感染症を巡る状況の変化があった場合は、本開催要綱の見直しは今後も適宜行うものとします。

成人式参加者数検討資料(3.4.1現在)

中学校区	小学校区	学区別人数	中学校別人数	成人式部別人数	前年参加率	予想参加者数
栗東中学校	金勝小学校	70	276	432	74%	320
	治田小学校	118				
	治田東小学校	88				
葉山中学校	葉山東小学校	81	156	412	74%	305
	葉山小学校	75				
	治田西小学校	115				
栗東西中学校	大宝東小学校	71	412	844		625
	大宝小学校	124				
	大宝西小学校	102				
合 計		844	844	844		625

令和3年成人式対応状況(湖南4市 令和3年8月現在)

	草津市		守山市		野洲市		栗東市		
	令和3年 1月11日(月)	令和4年 1月10日(月・祝)	令和3年 1月11日(月)	令和4年 1月10日(月)	令和3年 1月11日(月)	令和4年 1月10日(月)	令和3年 1月10日(日)	令和4年 1月9日(日)	
開催日	1月11日(月)	1月10日(月・祝)	1月11日(月)	1月10日(月)	1月11日(月)	1月10日(月)	1月10日(日)	1月9日(日)	
会場	草津グレアホール	草津グレアホール	守山市民ホール 大ホール	守山市民ホール 大ホール	シライシアター野洲 大ホール	シライシアター野洲 大ホール	栗東芸術文化会館「さくら」大ホール	栗東芸術文化会館「さくら」大ホール	
時間	【午前】10:30～11:20 【午後】13:30～14:20	【午前】10:30～11:20 【午後】13:30～14:20	前半10時～11時 後半13時～14時	前半10時～11時 後半13時～14時	10:00～10:30	10:00～11:00	【1部】13:00～13:30 【2部】15:00～15:30	【1部】13:00～13:30 【2部】15:00～15:30	
参加対象者	平成12年(2000年)4月2日から平成13年(2001年)4月1日に出生された人 【午前】高穂中・老上中・新堂中学校区に在住の方 【午後】草津中・玉川中・松原中学校区に在住の方	平成13年(2001年)4月2日から平成14年(2002年)4月1日に出生された人 【午前】高穂中・玉川中・新堂中学校区に在住の方(予定) 【午後】草津中・老上中・松原中学校区に在住の方(予定)	守山市に居住する平成12年4月1日から平成13年4月1日まで出生した人 前半:守山中学校区・明富中学校区に在住の方 後半:守山南中学校区・守山北中学校区に在住の方	守山市に居住する平成13年4月2日から平成14年4月1日まで出生した人 前半:守山中学校区・明富中学校区に在住の方 後半:守山南中学校区・守山北中学校区に在住の方	平成12年4月2日から平成13年4月1日に生まれの野洲市内在住の新成人および以前野洲市内に在住の新成人。 530人	平成13年4月2日から平成14年4月1日に生まれの野洲市内在住の新成人および以前野洲市内に在住の新成人。	平成12年(2000年)4月2日から平成13年(2001年)4月1日に出生された青年。 【1部】栗東中学校区・栗山中学校区に在住者 【2部】栗東中学校区・栗山中学校区に在住者	平成13年(2001年)4月2日から平成14年(2002年)4月1日に出生された青年。 【1部】栗東中学校区・栗山中学校区に在住者 【2部】栗東中学校区・栗山中学校区に在住者	
参加者数 (令和3年は予定数)	848	約 950	637	990人	386人	498人	【1部】284人 【2部】300人	【1部】320人 【2部】305人	
案内方法	・草津市HPへの掲載 ・対象者への案内状送付(11月中)	・草津市HPへの掲載 ・対象者への案内状送付(11月中)	・市WEBページ ・市広報紙 ・対象者への案内ハガキ(10月発送)	・市WEBページ ・市広報紙 ・対象者への案内ハガキ(10月発送)	・市広報紙および市ホームページに掲載する。 ・対象者には案内ハガキを12月上旬に送付する。	・市広報紙および市ホームページに掲載する。 ・対象者には案内ハガキを12月上旬に送付する。	市広報紙お知らせ版及び「栗東市ホームページ」に掲載する。 ・対象者には案内ハガキを12月上旬に送付する。	・市広報紙お知らせ版及び「栗東市ホームページ」に掲載する。 ・対象者には案内ハガキを12月上旬に送付する。	
感染症対策	式典・会場・運営関係	・2部(午前・午後)分割開催による収容人数の抑制 ・来場者マスク着用・開催時間の短縮(1回70分→50分) ・原解放 ・午前と午後の間に消毒液による会場除菌 ・会場入り口付近にて注意事項アナウンス ・式典が中止となった場合に備えて、作成済みのオープニング動画や、恩師のビデオレター配信とともに、市長、議長からのお祝いメッセージや、実行委員によるあいさつ、決意の言葉、市民憲章読み上げなどの動画を作成し、配信できるよう準備。	・2部(午前・午後)分割開催による収容人数の抑制 ・来場者マスク着用・開催時間の短縮(1回70分→50分) ・原解放 ・午前と午後の間に消毒液による会場除菌 ・会場入り口付近にて注意事項アナウンス ・式典が中止となった場合に備えて、作成済みのオープニング動画や、恩師のビデオレター配信とともに、市長、議長からのお祝いメッセージや、実行委員によるあいさつ、決意の言葉、市民憲章読み上げなどの動画を作成し、配信できるよう準備。	・午前午後の2部開催。 ・会場定員の半分以下での実施。 ・入れ替わりでの消毒の実施。 ・配布物は封筒に入れて、椅子の上に配置。 ・YouTubeにおけるリアルタイム動画配信。 ・当日はスタッフ・実行委員共に全員マスク・フェイスシールドを着用。 ・入退場の誘導、密回避の仕方について、きめ細やかな計画の立案と、会場・スタッフへの入念な説明の実施。 ・案内ハガキを2回発送(開催に関する情報の周知) ・他市町との密な連絡により、情報交換及び県内情勢の把握。 ・会場外での密回避の為、新成人への協力要請のアナウンスと敷地外への追い出しをスタッフ総出で行った。	昨年年度と同じ内容で検討中	・プログラムの簡素化による時間短縮。(式典のみで、はたちのつどいは行わず。) ・新成人以外の来場者の入場制限。 ・座席の間隔を空ける。 ・来賓者は招かず、祝辞やお祝いのメッセージを頂戴した。(恩師からは、ビデオメッセージを頂戴した。) ・会場の収容率を50%以下にする。 ・会場内の順路を一方通行にし、壁や床に間隔確保や順路を示す表示を行った。	・1部開催を予定。 ・開催時間の短縮。(式典、はたちのつどいの両方を実施する予定。) ・新成人以外の入場制限(来賓については、検討中) ・座席の間隔を1席ずつ空けて着席する。 ・会場内の順路を一方通行にし、壁や床に間隔確保や順路を示す表示を行う。	・記念行事を実施せず、式典のみとする。 ・座席については、1席ずつ空けて着席する。 ・国歌斉唱は音楽を流すのみにし、市民憲章唱和は司会者が朗読をするのみとする。 ・式典終了後の退場は会場出口に殺到しないよう、その後の集合写真の順(小学校区毎)に案内する。 ・来賓は舞台上の市議会議員と県議会議員及び客席には市議会議員と恩師とする。	・記念行事を実施せず、式典のみとする。 ・座席については、1席ずつ空けて着席する。 ・国歌斉唱は音楽を流すのみにし、市民憲章唱和は司会者が朗読をするのみとする。 ・式典終了後の退場は会場出口に殺到しないよう、その後の集合写真の順(小学校区毎)に案内する。 ・来賓は舞台上の市議会議員と県議会議員及び客席には市議会議員と恩師とする。
	参加者関係	・手指消毒(消毒液設置) ・入場時検温(サーマルカメラ、非接触型体温計) ・受付時のソーシャルディスタンス確保 ・来場者の連絡先確認・コロナ対策アプリ(もしサガ遊覧、Cocoa)活用 ・案内状やHPにてコロナ感染が疑われる場合や体調不良時には参加しないよう呼びかける。 ・移動制限発令地域からの参加自粛呼びかけ ・参加を控えられの方に配慮し、式典の様子を動画配信	・手指消毒(消毒液設置) ・入場時検温(サーマルカメラ、非接触型体温計) ・受付時のソーシャルディスタンス確保 ・来場者の連絡先確認・コロナ対策アプリ(もしサガ遊覧、Cocoa)活用 ・案内状やHPにてコロナ感染が疑われる場合や体調不良時には参加しないよう呼びかける。 ・移動制限発令地域からの参加自粛呼びかけ ・参加を控えられの方に配慮し、式典の様子を動画配信	・もしサガ遊覧・COCOAの導入。	昨年年度と同じ内容で検討中	・受付での検温(37.5度以上の方の入場お断り)、手指消毒の実施、マスク着用。 ・案内ハガキに緊急連絡先記入欄を作成する。 ・「もしサガ遊覧」登録のお願い。 ・健康推進課作成の啓発及び注意喚起チラシを受付で配布。 ・総合司会のアナウンスで、式典後の会食を控えるよう呼びかける。 ・他地域からの参加を希望される方については、それぞれの居住地の要請等を十分確認いただき慎重に検討、判断していただくよう呼びかける。	・受付での検温(37.5度以上の方の入場お断り)、手指消毒の実施、マスク着用。 ・案内ハガキに緊急連絡先記入欄を作成する。 ・「もしサガ遊覧」登録のお願い。 ・健康推進課作成の啓発及び注意喚起チラシを受付で配布。 ・総合司会のアナウンス等で感染症対策に協力いただくよう呼びかける。 ・他地域からの参加を希望される方については、それぞれの居住地の要請等を十分確認いただき慎重に検討、判断していただくよう呼びかける。	・参加者には事前の案内でマスクの着用、新型コロナウイルスへの感染が疑われる場合や体調不良時には参加しないよう呼びかける。 ・他地域から参加を希望される方について、居住地に緊急事態宣言が発令されている場合や他地域への移動を自粛要請されている場合は参加しないよう呼びかける。 ・受付・入場時にマスク着用確認(不所持の場合は配布する)、手指消毒の実施、検温(非接触型温度計にて実施する)を行う。なお、体温が37.5℃以上を計測した場合については、会場への入場を禁止する。 ・新型コロナウイルス感染症対策アプリ「もしサガ遊覧」・検温確認アプリ「COCOA」の活用を参加者にお願する。	・参加者には事前の案内でマスクの着用、新型コロナウイルスへの感染が疑われる場合や体調不良時には参加しないよう呼びかける。 ・他地域から参加を希望される方について、居住地に緊急事態宣言が発令されている場合や他地域への移動を自粛要請されている場合は参加しないよう呼びかける。 ・受付・入場時にマスク着用確認(不所持の場合は配布する)、手指消毒の実施、検温(非接触型温度計にて実施する)を行う。なお、体温が37.5℃以上を計測した場合については、会場への入場を禁止する。 ・新型コロナウイルス感染症対策アプリ「もしサガ遊覧」・検温確認アプリ「COCOA」の活用を参加者にお願する。
開催可否判断	基準	・本市域に緊急事態宣言が発令・国県からのイベント中止要請・国のイベント開催基準の人数制限	・本市域に緊急事態宣言が発令・国県からのイベント中止要請・国のイベント開催基準の人数制限	新型コロナウイルス感染症が拡大し、国・県・市において、成人式中止の判断がなされたとき	昨年年度と同じ内容で検討中	ラン「特別警戒ステージ(ステージIV)」となった	コロナとのつきあい方啓発プラン「特別警戒ステージ(ステージIV)」となった場合、開催中止を検討する。	・本市域に緊急事態宣言が発令された場合 ・本市域に「コロナとのつきあい方啓発プラン」特別警戒ステージ(ステージIV)である場合 ・国、県及び市からイベント等の中止要請があった場合 ・その他成人式を開催することにより、感染拡大の危険性があると市が判断した場合	・本市域に緊急事態宣言が発令された場合 ・本市域に「コロナとのつきあい方啓発プラン」特別警戒ステージ(ステージIV)である場合 ・国、県及び市からイベント等の中止要請があった場合 ・その他成人式を開催することにより、感染拡大の危険性があると市が判断した場合
	中止・延期等対応	・動画配信	・動画配信	動画配信	昨年年度と同じ内容で検討中	冊子の郵送	冊子の郵送	式典の開催ができない場合については、次年度に延期する。(候補日:令和4年1月8日(土))	本市域に緊急事態宣言が発令される等の状況により、式典の開催ができない場合については、次年度に延期する。(候補日:令和5年1月7日(土))

