

# 令和8年度 栗東市予算のすがた



## ● 基本政策

- ① 経済活動が活発で、多様な就労環境があるまちへ
- ② 自己肯定感が高く、笑顔にあふれた子どもを育むまちへ
- ③ 健康維持に向けた取り組みが進み、地域共生が実現しているまちへ
- ④ 多様性を認め合い、快適で安全に暮らし続けられるまちへ
- ⑤ 参画したくなる、新時代のパートナーシップを追求するまちへ



# 目次

<b>I. 令和8年度栗東市当初予算について</b> .....	<b>1</b>
予算額比較表.....	3
一般会計目的別歳入歳出予算比較表.....	4
一般会計性質別歳出予算比較表.....	5
会計別予算規模の推移.....	6
起債現在高の推移.....	7
<b>II. 主な事業（概要版）</b> .....	<b>8</b>
<b>1 経済活動が活発で、多様な就労環境があるまちへ</b> .....	<b>8</b>
企業立地推進事業.....	8
東部開発推進事業.....	8
栗東ホースパーク整備事業.....	8
商工団体等育成事業.....	9
就労支援対策事業.....	9
新規就農者育成総合対策事業.....	9
農業振興推進事業.....	9
土地改良事業推進経費.....	10
林道維持管理経費.....	10
観光振興事業.....	10
<b>2 自己肯定感が高く、笑顔にあふれた子どもを育むまちへ</b> .....	<b>11</b>
子ども・子育て支援推進経費.....	11
保育所管理運営経費.....	11
幼稚園管理運営経費.....	12
地域子育て支援センター・児童館運営経費.....	12
学童保育所管理運営経費.....	13
子育て支援事業.....	13
こにちは赤ちゃん訪問、妊婦・乳幼児健康診査等事業.....	14
乳幼児・子ども福祉医療費助成事業.....	14
妊婦のための支援給付事業.....	14
発達支援事業.....	15
たんぽぽ教室・幼児ことばの教室運営事業.....	15
こども家庭センター運営経費.....	16
総合的な学習推進事業.....	16

はたちのつどい開催事業.....	16
学校給食共同調理場管理運営経費.....	17
教育施設改修等事業.....	17
学校サポート支援員等事業.....	17
小中学校管理運営経費.....	18
中学校文化体育活動補助事業.....	18

### 3 健康維持に向けた取り組みが進み、地域共生が実現しているまちへ..... 19

スポーツ協会活動補助、体育振興事業.....	19
健康づくり推進事業.....	19
予防接種事業.....	19
介護人材確保事業.....	20
老人福祉推進経費.....	20
障がい者自立支援事業.....	20
心身障がい者等福祉推進経費.....	21
社会福祉推進事業.....	21
地域生活支援事業.....	21
民生児童委員活動推進事業.....	22
重層的支援推進事業.....	22
生活保護事業.....	22

### 4 多様性を認め合い、快適で安全に暮らし続けられるまちへ..... 23

防災・水防活動推進事業.....	23
消防団活動推進経費.....	23
防火水槽・消火栓維持管理事業.....	23
防犯のまちづくり推進事業.....	23
人権啓発、人権対策、人権教育推進経費.....	24
ひだまりの家管理運営経費.....	24
市道維持補修事業.....	24
市道維持管理・愛護事業.....	24
市道新設改良事業.....	25
都市計画道路整備事業.....	25
河川改良維持事業.....	25
河川愛護事業.....	25
交通安全施設整備事業.....	26
バス路線対策事業.....	26
栗東駅・手原駅周辺施設維持管理経費.....	26
都市計画推進経費.....	26
住宅管理運営経費.....	27
空家対策事業.....	27
住宅・建築物安全ストック形成事業.....	27
水道事業会計.....	28
公共下水道事業会計.....	28

地域コミュニティ推進事業.....	28
図書館管理運営経費.....	29
芸術文化会館管理運営経費.....	29
歴史民俗博物館管理運営経費.....	29
環境基本計画推進事業.....	30
環境センター施設整備事業.....	30
一般廃棄物等処理委託事業.....	30
ごみ減量リサイクル推進事業.....	31
環境衛生等推進経費.....	31
公園整備事業.....	31

## 5 参画したくなる、新時代のパートナーシップを追求するまちへ ..... 32

総合計画推進経費.....	32
地方創生推進事業.....	32
ふるさととりっとう応援寄附推進事業.....	32
行政改革推進事業.....	33
情報システム運用等事業.....	33
窓口事務機器導入事業.....	33
統計調査.....	33
市政功労者表彰事業.....	34
市民対話・広聴経費.....	34
議会広報発行事業.....	34
議会運営経費.....	34
シティプロモーション推進経費.....	35
広報発行等事業.....	35

## Ⅲ. 主な事業（資料編） ..... 36

1 経済活動が活発で、多様な就労環境があるまちへ.....	37
2 自己肯定感が高く、笑顔にあふれた子どもを育むまちへ.....	51
3 健康維持に向けた取り組みが進み、地域共生が実現しているまちへ.....	75
4 多様性を認め合い、快適で安全に暮らし続けられるまちへ.....	100
5 参画したくなる、新時代のパートナーシップを追求するまちへ.....	138
その他 地方消費税交付金（社会保障財源化分）の用途について.....	151

令和8年度

栗東市当初予算



足下の日本経済が、「責任ある積極財政」の考え方の下、戦略的に財政出動を行うことで「強い経済」を構築することに向けて歩みを進めている中、中長期的な人口減少の加速と長引く物価高に対応しつつ、国の昨今の動向や社会経済情勢の変化を的確に捉え、その先を見据えることが重要となっています。

内閣府による令和8年1月の月例経済報告では、「米国の通商政策による影響が自動車産業を中心にみられるものの、緩やかに回復している。」とされ、「今後の物価動向や米国の通商政策をめぐる動向などの景気を下押しするリスクに留意する必要がある。」ことに加え、「金融資本市場の変動等の影響に引き続き注意する必要がある。」と述べています。

本市においては、歳入歳出全般に長引く物価高や我が国の金融政策、米国の関税政策などの影響による不確定要素があり、物件費や福祉サービス費である扶助費の伸びなどにより、引き続き非常に厳しい財政運営が予想されます。このことから、歳入・歳出の両面から財政健全化への取り組みを続けるとともに、国・県・市が協力しながら現下の難局を乗り越えていく必要があります。

これらのことから、令和8年度の予算については、長引く物価高や我が国の金融政策などに配慮しつつ、「第六次栗東市総合計画後期基本計画」や「栗東市デジタル田園都市総合戦略（第3期総合戦略）」を踏まえ、地域資源やまちの魅力・特性を活かしたより一層の施策展開を図る観点から編成を行いました。

併せて、「第九次栗東市行政改革大綱」に掲げる視点で事務事業の見直しを継続して進めるとともに、企業立地を積極的に推進することで税収の増を図るなど、自主財源の確保に努め、歳入・歳出の両面から財政健全化への取り組みを進めてまいります。

通常ベースにおいては緊縮型予算を維持し、財政健全化に向けた取り組みを継続して進めるとともに、社会経済情勢の変化等に伴う必要な行政サービスを提供することを両立させます。そして、本市の持つ特性や強みを活かしながら、将来にわたる市民サービスの維持・向上のため「積極的に先を見据えた新たな時代の栗東（まち）づくり」の実現の総仕上げに向けて、令和8年度の予算編成を行いました。

令和8年度の一般会計の予算規模は、32,394.0百万円となり、前年度当初予算31,019.0百万円と比較すると、1,375.0百万円、4.4%の増となりました。

歳入予算のうち市税では、海外の経済情勢に不透明さが残るものの、日本経済は緩やかな回復基調にあることから、354.4百万円、2.5%の増となりました。

地方交付税については、令和8年度も引き続き交付団体であると想定し、普通交付税530.0百万円を計上し、特別交付税を181.0百万円計上しています。

基金については、治田学区児童福祉施設改修事業等にかかる財源として、ふるさとりっとう応援基金より112.8百万円、防災対策等にかかる財源として財政調整基金より104.8百万円、その他不足財源として減債基金より802.4百万円を繰り入れました。

一方、歳出予算では、財政健全化に向けた取り組みを維持しながらも、物価高の影響や扶助費の上昇等による経費の増加に対応した予算を計上しながら、子育て支援をはじめとした国の施策や社会経済情勢の変化等に伴い必要なもの、市民生活の安全安心につながるものを重点化し、計上しました。また、「第六次栗東市総合計画後期基本計画」や「栗東市デジタル田園都市総合戦略（第3期栗東市総合戦略）」を踏まえ、地域資源やまちの魅力・特性をさらに活かしつつ進める観点から、建設事業を含めて計上しました。

会計別予算規模においては、一般会計では、私立保育所運営等補助▲497.4百万円、児童手当支給事業▲262.4百万円、国スポ・障スポ開催事業▲240.5百万円（皆減）、中学校大規模改造事業▲136.0百万円、定額減税調整給付不足額給付金支給事業▲119.0百万円（皆減）、保育所施設維持補修事業▲97.8百万円などの減に対して、東部開発推進事業537.9百万円、健康運動公園整備事業451.8百万円、自立支援給付等事業363.3百万円、国庫補助道路新設改良事業221.4百万円、学童保育所管理運営事業167.5百万円、小学校大規模改造事業154.6百万円、保育所入所事業149.0百万円、学校ICT推進経費136.7百万円、公園整備事業121.0百万円、幼稚園入所事業94.7百万円、保育所管理運営経費82.6百万円、議会運営経費71.9百万円、草津栗東行政事務組合負担金50.7百万円、市長選挙費38.8百万円（皆増）などの増により、前年比1,375.0百万円、4.4%の増となりました。

また、特別会計では、農業集落排水事業特別会計▲14.8百万円、大津湖南都市計画事業栗東新都心土地区画整理事業特別会計▲8.4百万円などの減に対し、国民健康保険特別会計339.4百万円、公共下水道事業会計243.6百万円などの増により、特別会計全体では、1,129.0百万円、7.0%の増となりました。

一般会計及び特別会計の合計では、2,504.0百万円、5.3%の増となりました。

依然として厳しい環境にある本市の財政状況を改善するため、適正かつ無駄のない予算執行に努めてまいります。

## 令和8年度 予算額比較表

(単位:千円)

会 計 名	令和8年度当初予算			令和7年度当初		令和7年度現計		備 考	
		構成比	対前年 当初比	対前年 現計比		構成比			構成比
一 般 会 計	32,394,000	65.2%	4.4%	-1.0%	31,019,000	65.8%	32,729,398	66.7%	

特 別 会 計	17,265,000	34.8%	7.0%	5.5%	16,136,000	34.2%	16,362,358	33.3%	
土地取得特別会計	118,805	0.2%	-0.9%	-0.9%	119,829	0.3%	119,829	0.2%	
国民健康保険特別会計	5,665,940	11.4%	6.4%	4.0%	5,326,529	11.3%	5,448,655	11.1%	
介護保険特別会計	4,600,459	9.3%	4.4%	2.0%	4,407,080	9.3%	4,510,391	9.2%	
栗東墓地公園特別会計	4,771	0.0%	-36.1%	-36.1%	7,461	0.0%	7,461	0.0%	
大津湖南都市計画事業 栗東新都心土地区画整 理事業特別会計	24,749	0.0%	-25.3%	-26.6%	33,130	0.1%	33,703	0.1%	
水道事業会計	1,422,572	2.9%	2.4%	2.3%	1,389,719	2.9%	1,390,179	2.8%	収益的支出
	840,225	1.7%	27.2%	28.2%	660,771	1.4%	655,397	1.3%	資本的支出
	計	2,262,797	4.6%	10.4%	10.6%	2,050,490	4.3%	2,045,576	4.1%
公共下水道事業会計	1,819,473	3.7%	10.3%	10.2%	1,649,947	3.5%	1,651,375	3.4%	収益的支出
	1,650,958	3.3%	4.7%	4.7%	1,576,851	3.3%	1,577,427	3.2%	資本的支出
	計	3,470,431	7.0%	7.6%	7.5%	3,226,798	6.8%	3,228,802	6.6%
農業集落排水事業特別会 計	27,626	0.1%	-34.9%	-33.0%	42,438	0.1%	41,244	0.1%	
後期高齢者医療特別会計	1,089,422	2.2%	18.1%	17.6%	922,245	2.0%	926,697	1.9%	
合 計	49,659,000	100.0%	5.3%	1.2%	47,155,000	100.0%	49,091,756	100.0%	

注：構成比等の割合で、0.05%未満のものは0.0%と記載。

令和8年度一般会計目的別歳入歳出予算比較表

(歳入)

(単位:千円)

科目	令和8年度当初予算				令和7年度当初		令和7年度現計	
		構成比	対当初比	対現計比		構成比		構成比
1. 市税	14,782,900	45.6%	2.5%	2.5%	14,428,500	46.5%	14,428,500	44.1%
2. 地方譲与税	187,498	0.6%	-2.2%	-2.2%	191,738	0.6%	191,738	0.6%
3. 利子割交付金	15,000	0.1%	0.0%	0.0%	15,000	0.1%	15,000	0.0%
4. 配当割交付金	123,000	0.4%	66.2%	66.2%	74,000	0.3%	74,000	0.2%
5. 株式等譲渡所得割交付金	150,000	0.5%	80.7%	80.7%	83,000	0.3%	83,000	0.3%
6. 法人事業税交付金	242,000	0.7%	-1.6%	-1.6%	246,000	0.8%	246,000	0.8%
7. 地方消費税交付金	1,800,000	5.6%	1.8%	1.8%	1,768,000	5.7%	1,768,000	5.4%
8. ゴルフ場利用税交付金	30,000	0.1%	-3.2%	-3.2%	31,000	0.1%	31,000	0.1%
9. 環境性能割交付金	6,000	0.0%	-86.0%	-86.0%	43,000	0.1%	43,000	0.1%
10. 地方特例交付金	141,800	0.4%	37.9%	37.9%	102,800	0.3%	102,800	0.3%
11. 地方交付税	711,000	2.2%	-1.9%	-2.6%	725,000	2.3%	729,693	2.2%
12. 交通安全対策特別交付金	8,000	0.0%	0.0%	0.0%	8,000	0.0%	8,000	0.0%
13. 分担金及び負担金	234,185	0.7%	-43.8%	-43.8%	416,860	1.4%	416,860	1.3%
14. 使用料及び手数料	759,144	2.3%	2.1%	2.1%	743,780	2.4%	743,780	2.3%
15. 国庫支出金	5,897,664	18.2%	1.7%	-12.9%	5,799,944	18.7%	6,769,813	20.7%
16. 県支出金	2,613,766	8.1%	9.8%	1.9%	2,379,630	7.7%	2,565,484	7.8%
17. 財産収入	106,718	0.3%	74.1%	74.1%	61,282	0.2%	61,282	0.2%
18. 寄附金	363,124	1.1%	85.1%	61.2%	196,193	0.6%	225,205	0.7%
19. 繰入金	1,091,629	3.4%	-7.2%	-1.8%	1,176,890	3.8%	1,111,716	3.4%
20. 繰越金	100,000	0.3%	0.0%	-82.9%	100,000	0.3%	586,388	1.8%
21. 諸収入	505,472	1.6%	-19.3%	-20.2%	626,183	2.0%	633,139	1.9%
22. 市債	2,525,100	7.8%	40.1%	33.3%	1,802,200	5.8%	1,895,000	5.8%
歳入合計	32,394,000	100.0%	4.4%	-1.0%	31,019,000	100.0%	32,729,398	100.0%

(歳出)

科目	令和8年度当初予算				令和7年度当初		令和7年度現計	
		構成比	対当初比	対現計比		構成比		構成比
1. 議会費	262,193	0.8%	43.9%	41.2%	182,148	0.6%	185,748	0.6%
2. 総務費	2,969,975	9.2%	-2.6%	-5.6%	3,049,591	9.8%	3,146,416	9.6%
3. 民生費	13,186,231	40.7%	-0.8%	-11.5%	13,288,501	42.8%	14,901,250	45.5%
4. 衛生費	2,782,887	8.6%	5.4%	-0.4%	2,641,053	8.5%	2,794,190	8.6%
5. 労働費	61,845	0.2%	9.1%	-4.4%	56,705	0.2%	64,701	0.2%
6. 農林水産業費	346,343	1.1%	1.9%	-3.5%	339,999	1.1%	358,976	1.1%
7. 商工費	309,297	1.0%	-1.4%	-14.2%	313,758	1.0%	360,561	1.1%
8. 土木費	4,159,084	12.8%	43.6%	42.5%	2,896,735	9.4%	2,919,220	8.9%
9. 消防費	921,220	2.8%	7.1%	4.7%	860,465	2.8%	879,745	2.7%
10. 教育費	4,104,347	12.7%	-0.2%	6.9%	4,110,776	13.3%	3,839,322	11.7%
11. 災害復旧費	-	-	-	-	-	-	-	-
12. 公債費	3,280,578	10.1%	0.3%	0.3%	3,269,269	10.5%	3,269,269	10.0%
13. 諸支出金	-	-	-	-	-	-	-	-
14. 予備費	10,000	0.0%	0.0%	0.0%	10,000	0.0%	10,000	0.0%
歳出合計	32,394,000	100.0%	4.4%	-1.0%	31,019,000	100.0%	32,729,398	100.0%

注: 構成比等の割合で、0.05%未満のものは0.0%と記載。

## 令和8年度一般会計性質別歳出予算比較表

(歳出)

(単位:千円)

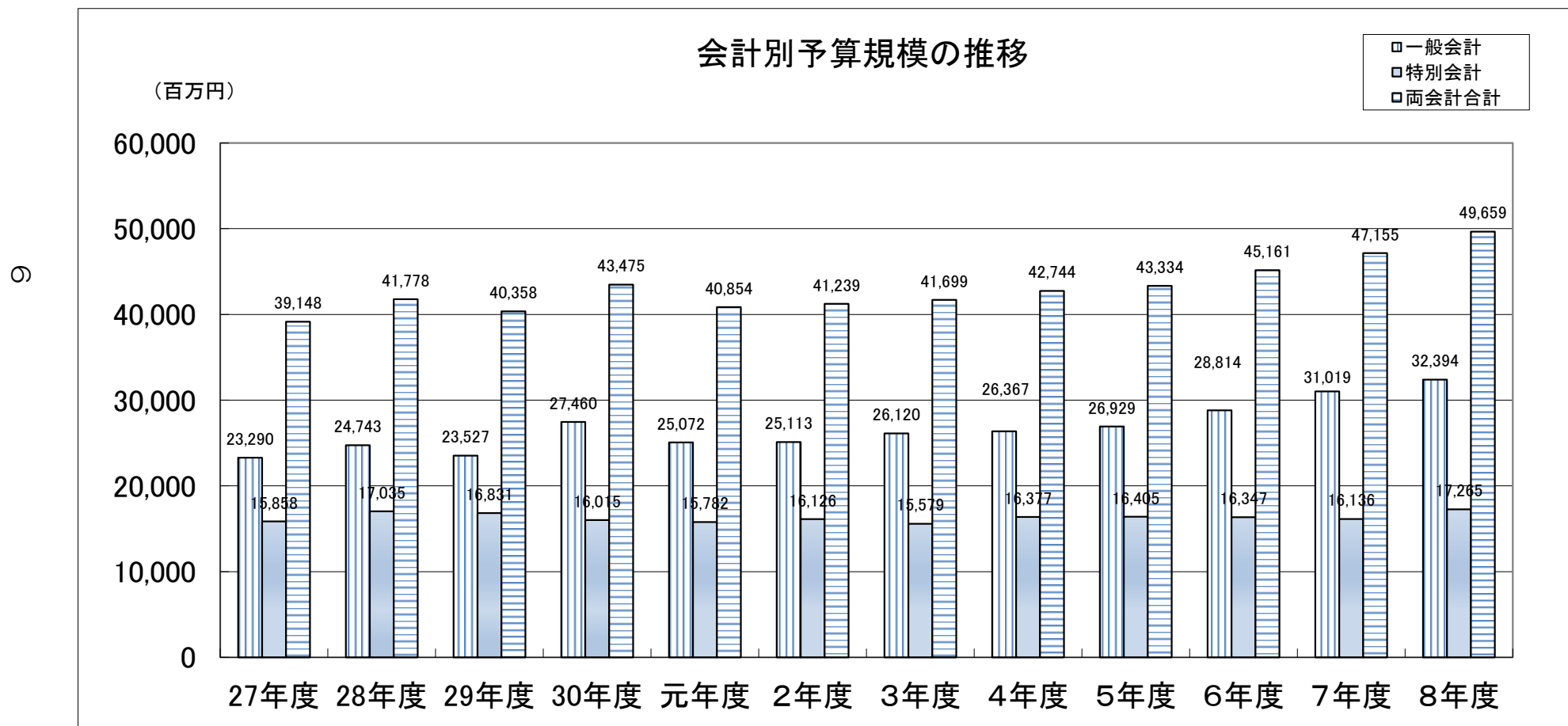
科目	令和8年度当初予算			令和7年度当初		増減額		
		構成比	対当初比	対現計比		構成比	増減率	
人件費	5,813,635	18.0%	0.2%	-2.7%	5,803,417	18.7%	10,218	0.2%
物件費	5,749,386	17.8%	1.5%	-2.9%	5,662,555	18.3%	86,831	1.5%
維持補修費	187,564	0.6%	19.7%	19.7%	156,735	0.5%	30,829	19.7%
扶助費	8,169,013	25.2%	3.9%	-10.2%	7,859,271	25.3%	309,742	3.9%
補助費等	3,312,645	10.2%	5.2%	3.7%	3,150,267	10.2%	162,378	5.2%
普通建設事業費	4,269,735	13.2%	19.2%	20.1%	3,580,754	11.5%	688,981	19.2%
補助事業費	1,919,123	5.9%	15.7%	44.0%	1,658,640	5.3%	260,483	15.7%
単独事業費	1,512,012	4.7%	9.7%	-9.0%	1,378,291	4.4%	133,721	9.7%
受託事業費	-	-	-	-	-	-	-	-
県営事業負担金	838,600	2.6%	54.2%	49.2%	543,823	1.8%	294,777	54.2%
災害復旧事業費	-	-	-	-	-	-	-	-
公債費	3,160,915	9.8%	0.4%	0.4%	3,148,582	10.2%	12,333	0.4%
積立金	209,009	0.6%	24.2%	13.4%	168,323	0.5%	40,686	24.2%
投資及び出資金	141,606	0.4%	-2.5%	-2.5%	145,258	0.5%	△ 3,652	-2.5%
貸付金	-	-	-	-	-	-	-	-
繰出金	1,370,492	4.2%	2.7%	2.2%	1,333,838	4.3%	36,654	2.7%
予備費	10,000	0.0%	0.0%	0.0%	10,000	0.0%	0	0.0%
歳出合計	32,394,000	100%	4.4%	-1.0%	31,019,000	100%	1,375,000	4.4%

注: 構成比等の割合で、0.05%未満のものは0.0%と記載。

## ★会計別予算規模では、一般会計・特別会計ともに増加

会計別予算規模の推移のうち、一般会計は323億9,400万円となり、前年度当初予算310億1,900万円と比較すると、13億7,500万円、4.4%の増となっています。令和8年度の予算については、財政健全化に向けた取り組みを維持しながらも、物価高の影響等による経費の増加に対応しながら、子育て支援をはじめとした国の施策や社会経済情勢の変化等に伴い必要なもの、市民生活の安全安心につながるものを重点化し、また、「第六次栗東市総合計画後期基本計画」や「栗東市デジタル田園都市総合戦略(第3期栗東市総合戦略)」を踏まえ、地域資源やまちの魅力・特性をさらに活かしつつ進める観点から、予算計上しました。

また、特別会計では農業集落排水事業特別会計(▲1,481万円)などの減に対し、国民健康保険特別会計(3億3,941万円)、水道事業会計(2億1,231万円)、公共下水道事業会計(2億4,363万円)などの増により、特別会計全体では、11億2,900万円、7.0%の増となりました。

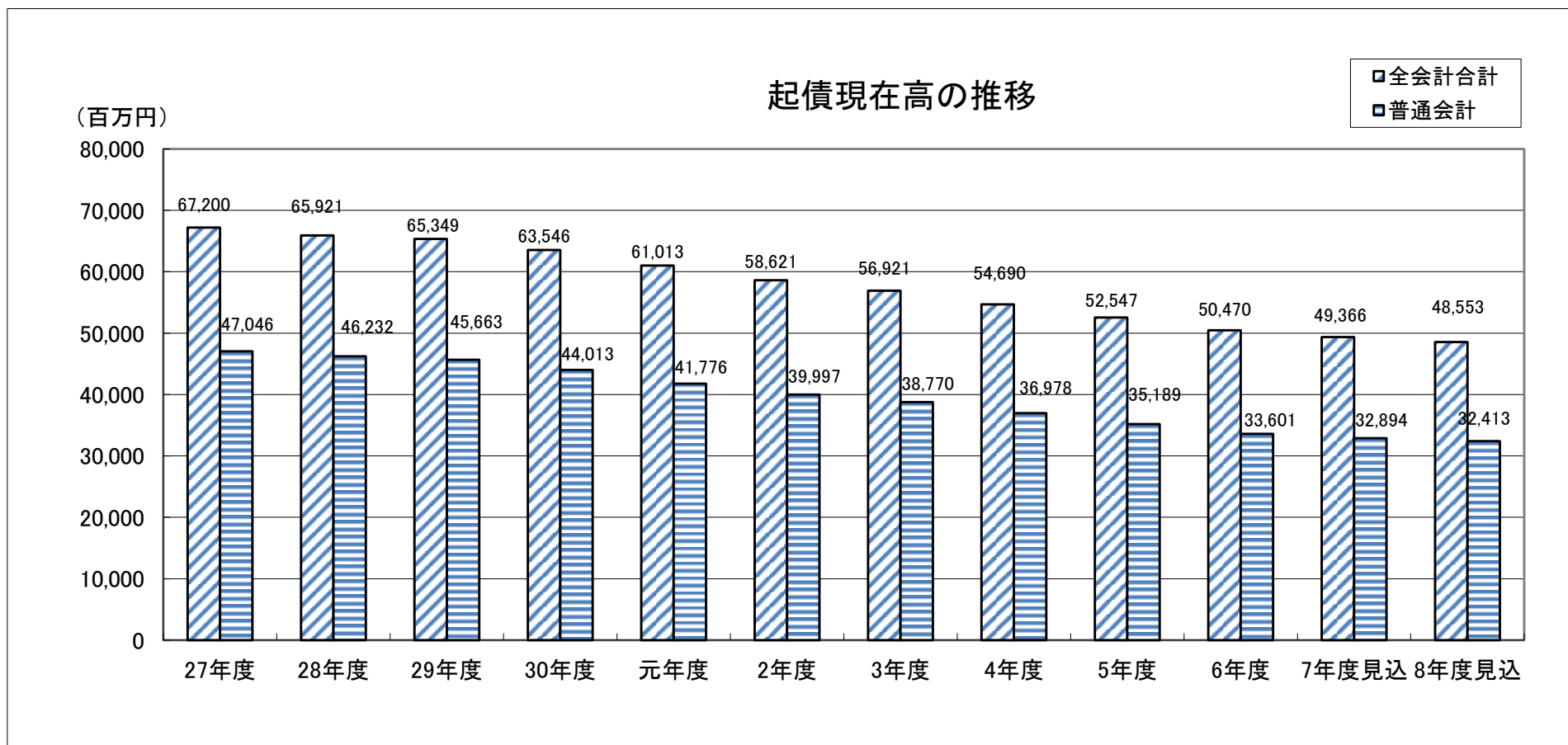


## ★起債現在高は、引き続き減少

起債現在高の推移は、平成25年度の土地開発公社解散のため借り入れた「第三セクター等改革推進債」により大幅に上昇しましたが、プライマリーバランス（※）の黒字維持により、地方債現在高が減少しています。

※プライマリーバランス（基礎的財政収支）：市債の元金償還を除く歳出が、市債の借入を除いた歳入で賄えているかどうかを見るものであり、言い換えると、市債の元金返済額が市債の借入額を上回ることにより、借金の残高が減少しているかどうかを見ることができるものです。

2



## Ⅱ.令和8年度当初予算 主な事業 [概要版]

### 1 経済活動が活発で、多様な就労環境があるまちへ

#### ■企業立地推進事業 《117,416 千円》

【事業コード：0714】

- 新規企業の立地や既存企業の事業拡大を促進するため、適用決定企業に助成措置等の支援を行っています。
- **R8** 工場等立地促進助成金を新たに交付。

[担当：企業立地推進課]

#### ■東部開発推進事業 《1,083,396 千円》

【事業コード：0869】

- 新たな産業拠点の形成に向け、必要となる道路等の基盤整備を進めています。
- **R8** 東部六地蔵東西線（2工区）の用地買収・道路整備工事を実施。工業用水道施設の整備にかかる経費負担。

[担当：企業立地推進課]

#### ■栗東ホースパーク整備事業 《612,614 千円》

【事業コード：0895】

- 本市の全国的なイメージを担う馬を資源として活用しながら、市内外の人々が多様な交流や日常的な憩いを楽しめる場として、栗東ホースパーク整備事業を進めています。
- **R8** 公募等設置指針策定支援業務、用地買収、調整池等整備工事を実施。

[担当：栗東ホースパーク整備課]

## ■商工団体等育成事業 《43,449 千円》

【事業コード：0706】

- 中小企業者および小規模事業者の経営改善や事業の持続的発展を図り、地域経済の健全な発展に必要とされる経営発達への支援、商工会の機能強化などに対して、市商工会に補助を行います。また、市商工会とともに地域経済の活性化に寄与する事業を実施します。
- **R8** 馬のまちPR支援委託事業を実施。

[担当：商工観光労政課]

## ■就労支援対策事業 《12,340 千円》

【事業コード：0513】

- 就労支援ガイドラインに基づく相談支援体制の充実を図り、就労促進のための資格取得支援補助金制度の活用や奨学金等返還支援事業により、安定就労や就労定着に向けた支援を行います。
- **R8** 市内事業所の人材確保を目的に奨学金等返還支援事業を実施。

[担当：商工観光労政課]

## ■新規就農者育成総合対策事業 《1,500 千円》

【事業コード：0613】

- 次世代を担う農業者に対する資金助成を行い、新規就農者の経営支援を実施します。
- **R8** 認定新規就農者に経営開始資金を交付。

[担当：農林課]

## ■農業振興推進事業 《11,559 千円》

【事業コード：0615・0616 他】

- 環境負荷の低減に配慮した農業生産活動を支援し、持続可能な農業を推進します。また、担い手への農業機械補助を実施し、生産基盤の向上により地域農業振興を進めます。
- **R8** 地方創生臨時交付金を活用し、新たに中小規模農業者への農業用機械の購入支援を実施。

[担当：農林課]

## ■土地改良事業推進経費 《19,880 千円》

【事業コード：0637・0638 他】

- 土地改良施設を良好な状態に維持できるよう整備等を実施し管理していくために管理運営に係る経費を支出します。
- **R8** 野洲川土地改良区丹後井支線水路改修にかかる工事費負担を実施。

[担当：農林課]

## ■林道維持管理経費 《9,099 千円》

【事業コード：0682】

- 林業生産活動に必要となる林道について、適正な維持管理と危険箇所の改修により、通行の安全を確保します。
- **R8** 林道における不法投棄対策を実施。

[担当：農林課]

## ■観光振興事業 《72,165 千円》

【事業コード：0723・0724 他】

- 第二期観光振興戦略に基づき、観光振興を通じた地域経済の活性化による経済的効果と、市への愛着や誇りを醸成する文化・社会的効果を目指した施策を実施します。
- 第二期観光振興戦略に基づく事業推進のため、引き続き観光協会に補助を行います。
- 地域力創造アドバイザーや地域おこし協力隊制度を活用し、奥こんぜ地域での地域おこし活動を通じて、関係人口の増加を目指した地域活性化や情報発信に取り組みます。
- **R8** JR6 社による大型観光キャンペーン 滋賀デスティネーションキャンペーンに対応した事業を実施。また、地域おこし協力隊制度を活用、隊員による観光振興を実施。

[担当：商工観光労政課]

## 2 自己肯定感が高く、笑顔にあふれた子どもを育むまちへ

### ■子ども・子育て支援推進経費 《6,200 千円》

【事業コード：3308】

- 第3期子ども・子育て支援事業計画に基づく、教育・保育および地域子ども・子育て支援事業の推進と進行管理を行っています。
- R8** 「こども計画」を策定。「移動式赤ちゃんの駅」を導入し、貸し出しを開始。児童福祉法改正（虐待対応の強化）に伴う児童福祉協議会を開催。

[担当：子育て支援課]

### ■保育所管理運営経費 《2,941,003 千円》

債務負担：834,301 千円

【事業コード：3312・3344 他】

市内 28 施設（保育所 12 園、こども園 8 園、地域型保育所 8 園）

うち民間 9 園

うち民間 2 園

うち民間 8 園

- 保育所・こども園(保育園籍)は乳幼児（0～5 歳児）が集団生活を行う場であり、保護者が就労などのために保育を必要とする子どもの保育を実施し、心身ともに健やかに育てます。
- R8** 幼保連携型認定こども園を 1 園開園（法人）。乳児等通園支援事業を実施。治田学区における保育所老朽化に伴う新たな認定こども園の誘致に向けた準備。

[担当：幼児課]

## ■幼稚園管理運営経費 《437,041 千円》

【事業コード：1084・1089 他】

市内 10 施設（幼稚園 2 園、こども園 8 園）  
うち民間 2 園

- 幼稚園・こども園(幼稚園籍)は、幼児(3～5 歳児)が集団生活を行う場であり、子どもの年齢にふさわしい適切な環境を整え、教育を実施し、心身の発達を助長します。
- **R8** 預かり保育事業を拡充。

[担当：幼児課、学校教育課、教育総務課]

## ■地域子育て支援センター・児童館運営経費 《122,767 千円》

【事業コード：3343・3351 他】

子育て支援センター 3 施設、児童館 6 施設

- 地域子育て支援センターでは、子育てに関する相談への対応や子育て情報の提供のほか、子育てイベントや講座の実施、子育てサークルの育成支援に取り組むとともに、子どもの健全な遊びの場を提供しています。
- 児童館では、子どもの健康を増進し、情操を豊かにすることを目的に地域の子どもに健全な遊びの場を提供しています。

[担当：子育て支援課]

## ■学童保育所管理運営経費 《596,718 千円》

【事業コード：3302】

市内 22 施設（公設 10 施設、民設 12 施設）

- 保護者が就労等により昼間家庭にいない小学生を対象に、放課後等に適切な遊びや生活の場を提供し、児童の健全育成を図ります。
- **R8** 治田学区における新たな学童保育所の開設に向けた改修工事を実施。

[担当：子育て支援課]

## ■子育て支援事業 《15,641 千円》

【事業コード：0456・3374 他】

- 安心して子どもを生き育てることができる環境を整備し、子育て家庭への生活支援を図ることを目的に、乳児が使用するおむつ等の購入費用を助成しています。また、ふたご・みつご等多胎児を育てるご家庭の、誕生直後や進学時の特に経済的負担のかかる時期の子育て費用（育児用品や就学に伴う入学準備など）を助成しています。
- 地域における育児の相互援助活動を推進するため、子どもの預かりや送迎などの援助を受けたい者と援助を行いたい者との連絡・調整等を担う、ファミリー・サポート・センター事業を行っています。
- **R8** ファミリー・サポート・センター事業における会員向けの研修の充実。

[担当：子育て支援課]

## ■こんにちは赤ちゃん訪問、妊婦・乳幼児健康診査等事業

《181,139 千円》

【事業コード：0423・0424 他】

- 生後4か月までの赤ちゃんがいる家庭を訪問し、子育てに関する情報提供や乳児および保護者の心身の状況および養育環境を把握し、必要な相談・助言を行っています。
- 産前・産後サポート事業や産後ケア事業では、一人ひとりの子どもが健やかに成長できるよう妊産婦および家族に対し、妊娠期から子育て期にわたるまでの支援を行います。
- 妊婦健康診査等事業では、費用助成により経済的理由での受診控えを防ぎ、適切な時期の受診、安心・安全な妊娠出産となるよう支援を行っています。
- 乳幼児健康診査、発達相談、家庭訪問、親子教室や相談を行うことで乳幼児の健やかな成長・発達を支援し、子育てに関する不安の軽減を図ります。
- **R8** 妊婦健診における多胎妊娠の超音波検査の追加助成を実施。

[担当：こども家庭センター]

## ■乳幼児・子ども福祉医療費助成事業 《369,817 千円》

【事業コード：3319・3321】

- 子育て世代の経済的負担を軽減させ、子どもを安心して生み育てる環境をつくるため、高校生世代までの子どもを対象に医療費の自己負担に対して助成を実施しています。

[担当：保険年金課]

## ■妊婦のための支援給付事業 《85,264 千円》

【事業コード：0455】

- 妊娠期から切れ目ない支援を行うため、妊婦等への包括的な相談支援と妊婦のための支援給付を実施し、妊婦等の身体的・精神的ケア及び経済的支援を行っています。

[担当：こども家庭センター]

## ■発達支援事業 《21,651 千円》

---

【事業コード：0360】

- 発達障がいに関する相談を中心に、発達特性を把握する検査等を行い、社会生活の充実に向けた支援や、校園と連携を図り、集団生活・学習への参加支援、個々の発達に応じた家庭での養育についての支援を行っています。また、関係機関と連携し、青年期支援や就労・生活支援を行い、社会参加を促進しています。

[担当：発達支援課]

## ■たんぽぽ教室・幼児ことばの教室運営事業 《63,526 千円》

---

【事業コード：3313・3317】

- たんぽぽ教室では、就学前の心身の発達に障がいや遅れのある子どもと、その家庭を対象に、遊びや小集団活動を通じ、基本的な生活習慣の確立やコミュニケーション等を育む支援を行っています。
- 幼児ことばの教室では、保育所・幼稚園・こども園等に通園する4・5歳児を対象に、きこえおよび言語機能に課題や発達障がい等がある子どもへの個別指導やグループ指導により、コミュニケーション力の向上を図っています。

[担当：発達支援課]

## ■こども家庭センター運営経費 《75,868 千円》

【事業コード：3307・3373】

- 妊産婦、子育て世帯、支援を必要とする子どもへ包括的な支援のため、家庭支援事業を実施しています。また、家庭児童相談室では、児童虐待の未然防止・早期発見、子どもの健やかな成長につなげるため、保護者や関係機関からの様々な相談に応じています。

[担当：こども家庭センター]

## ■総合的な学習推進事業 《14,825 千円》

【事業コード：1018・1631】

- 特色ある学習としての総合的な学習の時間を推進する事業や森林環境学習「やまのこ」事業、中学生による職場体験「チャレンジウィーク」事業などを実施しています。
- **R8** 森林環境学習「やまのこ」事業の受け入れを青少年教育の一環として実施する体制に一本化。

[担当：学校教育課、生涯学習課]

## ■はたちのつどい開催事業 《1,605 千円》

【事業コード：1627】

- 二十歳を迎える自らが、思い出深い式典を企画するとともに、地域社会に貢献できる青年の育成を図るため、式典を開催しています。
- **R8** 地域未来交付金（デジタル実装型）を活用し、市公式 LINE による「はたちのつどい」の発信を拡充。

[担当：生涯学習課]

## ■学校給食共同調理場管理運営経費 《760,721 千円》

【事業コード：1723・1733 他】

- 子どもたちに安全・安心でおいしい学校等給食を提供するため、給食調理・配送などの学校給食共同調理場の運営に関する経費を支出しています。また、学校および幼稚園給食のための食材購入費用を支出しています。
- **R8** 地方創生臨時交付金を活用し、中学校及び幼稚園給食費の保護者負担を軽減。また、国の「学校給食費の抜本的な負担軽減施策」により、小学校給食費の保護者負担を無償化。

[担当：学校給食共同調理場、幼児課]

## ■教育施設改修等事業 《512,789 千円》 債務負担：542,687 千円

【事業コード：1032・1075 他】

- 幼稚園、小中学校の施設改修や修繕、大規模改造工事等を実施し、子どもたちの教育環境の整備を行います。
- **R8** 市内3中学校体育館等への空調設備整備工事、葉山小学校大規模改造工事等の実施。また、市内9小学校体育館への空調設備整備工事設計委託業務の実施。

[担当：教育総務課]

## ■学校サポート支援員等事業 《39,341 千円》

【事業コード：1003】

- すべての子どもたちが、持てる力を十分に発揮できるよう、小中学校に支援員を派遣します。
- 「小1ギャップ」を埋めるための児童への学校生活・学習支援、小・中学校の不登校児童生徒への支援、特別な配慮が必要な児童生徒への支援など、すべての子どもたちが、持てる力を十分に発揮できるよう、小中学校に市独自の支援員を派遣します。また、市内各校で整備している校内教育支援センターに、専任支援員の配置を進め、各校の支援の力を高めます。
- **R8** 校内教育支援センター専任支援員を、市内各校に増員配置。（市内全小中学校に配置）

[担当：学校教育課]

## ■小中学校管理運営経費 《563,344 千円》 債務負担：183,252 千円

【事業コード：1033・1054 他】

市内 12 校（小学校 9 校、中学校 3 校）

- 小中学校の施設管理、児童・生徒などの健康診断、教育振興等にかかる消耗品や備品の購入など、学校運営全般にわたる経費を支出しています。
- 各教科・各種教育で求められる力の育成のため、教育環境整備の充実を図ります。また、子どもの安心と安全を守る取組として、「遠距離通学児童通学乗車券交付制度」を実施しています。
- デジタルドリルを活用した個別最適な学びの実現により一人ひとりの「できた」を引き出したり、大型提示装置を活かした授業支援システムの効果的活用により協働的な学びを推進したりしています。
- 学校司書を配置し、図書館教育の充実を通じて児童生徒の学ぶ力の向上を目指しています。
- **R8** 児童・生徒用一人一台端末の更新。地域未来交付金（デジタル実装型）を活用し、小中学校の各教室に大型提示装置を導入。地方創生臨時交付金を活用し、中学校 1 年生のヘルメット購入を支援。

[担当：教育総務課、学校教育課]

## ■中学校文化体育活動補助事業 《4,568 千円》

【事業コード：1068】

- 中学校の文化部や体育活動の充実のため、その活動に対して補助しています。
- 部活動の地域展開に向けて、総括コーディネーターを中心に仕組みと組織を構築し、子どもたちの活動機会の確保や、専門的な指導を受けたり、学校にない部活動へ参加したりできる体制づくりを行います。
- **R8** 休日部活動の地域移行に向けた体制構築のための調整等を担う総括コーディネーターの配置。地域部活動クラブ立ち上げに係る経費補助により、地域部活動クラブを拡充。

[担当：学校教育課]

### 3 健康維持に向けた取り組みが進み、地域共生が実現しているまち

#### ■スポーツ協会活動補助、体育振興事業《130,903 千円》

【事業コード：1706・1734 他】

- 本市のスポーツ振興および埋蔵文化財発掘調査に対して、大きな役割を担っている公益財団法人栗東市スポーツ協会への活動補助や、スポーツ振興にかかる支援を行っています。
- 体育館・陸上競技場・野球場などの社会体育施設の整備・営繕・借地にかかる経費を支出し、各施設を安心、安全に利用できるように環境整備を行っています。
- **R8** 令和7年度国スポ・障スポ大会で行われた各種競技の大会開催を支援。

[担当：スポーツ・文化振興課]

#### ■健康づくり推進事業《1,896 千円》

【事業コード：0427】

- 誰もが健康で豊かな生活を送り、安心して暮らせるまちを目指して、第3次健康りっとう21および第4次食育推進計画を推進します。生涯を通じて市民が自ら健康についての関心を深め、望ましい生活習慣を身につけることができるよう健康づくりと食育の推進・啓発を行います。
- **R8** 歯科疾患予防事業の推進。

[担当：健康増進課]

#### ■予防接種事業《379,787 千円》

【事業コード：0410】

- 感染の恐れがある疾病の発生・まん延を予防するため、予防接種を行い、公衆衛生の向上・市民の健康の保持に寄与しています。
- **R8** 妊婦を対象にした小児のRSウイルス感染症予防接種および75歳以上の人を対象にした高用量インフルエンザワクチン接種を定期接種として実施。

[担当：健康増進課]

## ■介護人材確保事業 《747 千円》

---

【事業コード：0353】

- 全国的な課題でもある介護人材の不足の解消に向け、市内介護事業所等の人材の確保・定着促進を図るため、研修に係る補助金の交付等を行います。

[担当：長寿福祉課]

## ■老人福祉推進経費 《20,905 千円》

---

【事業コード：0348】

- 第9期高齢者福祉計画・介護保険事業計画の総合的な推進及び第10期高齢者福祉計画・介護保険事業計画・認知症施策推進計画の策定のため、高齢者保健福祉推進協議会を設置しています。
- **R8** 第10期高齢者福祉計画・介護保険事業計画・認知症施策推進計画の策定。

[担当：長寿福祉課]

## ■障がい者自立支援事業 《2,258,712 千円》

---

【事業コード：0394・0396 他】

- 障がいのある人に対して、日常生活上で必要な介護や、地域で生活を行うための就労支援、機能訓練・生活訓練などの在宅サービスや、家庭での介護が困難な障がい者が、自立した生活を送るための施設サービスを提供します。また、心身に障がいまたは発達に課題のある児童を対象に、療育等の支援を実施します。
- 身体障がい者手帳の対象にならない軽度または中度等の難聴児に対して、言語習得や学習等の支援のため、補聴器の購入等の費用の一部を助成します。

[担当：障がい福祉課]

## ■心身障がい者等福祉推進経費 《15,999 千円》

【事業コード：0389】

- 障がいのある人への就労支援の充実を図るための「働き・暮らし応援センター」への補助や、不足する計画相談支援（障がい児相談支援）の充実のため、特別加算費交付事業を実施します。また、医療的ケア児等の支援を実施します。また、障がい施策の展開や見込み量を定めるための「障がい者基本計画・障害福祉計画」（令和 9 年度～）を策定します。
- R8** 広域事業として医療的ケア児等コーディネーターを設置。

[担当：障がい福祉課]

## ■社会福祉推進事業 《34,246 千円》

債務負担：4,800 千円

【事業コード：0303・0312 他】

- 地域福祉の推進、行旅病人などへの対応、り災見舞金などの費用を支出しています。また、地域福祉関係団体への補助や地域福祉の中核機関である社会福祉協議会への補助などを実施しています。
- R8** 第5期地域福祉計画の策定に着手。

[担当：社会福祉課]

## ■地域生活支援事業 《76,730 千円》

【事業コード：0359】

- 障がいのある人が、その有する能力や適正に応じて、自立した日常生活又は社会生活を営むための在宅福祉施策として、余暇活動のための移動支援や日中活動の場の利用、重度障がい者の大学等への修学支援のほか日常生活用具の給付等を行う事業を実施しています。

[担当：障がい福祉課]

## ■民生児童委員活動推進事業 《20,269 千円》

【事業コード：0302】

- 地域福祉活動の中心として活動する、民生委員・児童委員及び主任児童委員の地域における相談活動などに必要な援助を行い、社会福祉の増進を支援しています。

[担当：社会福祉課]

## ■重層的支援推進事業 《177,955 千円》

【事業コード：3369・0355 他】

- 高齢・障がい・子ども・生活困窮等の各分野における支援では対応しきれない複雑化・複合化した課題や制度の狭間にあるニーズに対応するため、既存の地域づくり支援に加えて、属性、世代に拘わらず包括的に相談を受け止め（包括的相談支援）、関係課・関係機関と連携し役割分担や支援の方向性を検討して支援を行う（多機関協働）とともに、自ら支援につながる人が難しい人との関係性の構築（アウトリーチ）やニーズに合わせた社会参加の場の拡充（参加支援）に一体的に取り組みます。
- **[R8]** 社会的に孤立するおそれのある人などを早期発見、つながりづくりや自立に向けた参加支援（居場所づくり、就労体験）等の相談支援体制の拡充。支援課題の解決、社会資源の開発に向けた協議・検討を実施。

[担当：社会福祉課、障がい福祉課、長寿福祉課]

## ■生活保護事業 《702,754 千円》

【事業コード：3360・3361 他】

- 生活保護を必要とする人に対して、法律に基づき生活扶助費等を支給するとともに、自立に向けた支援を行っています。
- **[R8]** 最高裁判決を受け、生活保護費の追加給付対応を実施。

[担当：社会福祉課]

## 4 多様性を認め合い、快適で安全に暮らし続けられるまちへ

### ■防災・水防活動推進事業 《55,864 千円》

【事業コード：0920・0923 他】

- 有事に備え、栗東市危機管理センターの適正管理と地域防災計画に基づく災害対策の一環で、情報伝達手段、非常用の資機材の整備などを行います。
- 水防計画に基づき水害予防の初期的活動を実施します。
- **R8** 避難所に防災用公衆電話等を設置。防災情報システムを更新。

[担当：危機管理課、土木建設課]

### ■消防団活動推進経費 《29,899 千円》

【事業コード：0905・0908】

- 頻発かつ大規模化する火災や自然災害から、市民の生命、身体および財産を守ることを目的とした、消防団の活動ならびに装備にかかる経費を支出します。

[担当：危機管理課]

### ■防火水槽・消火栓維持管理事業 《2,451 千円》

【事業コード：0915】

- 災害時の水利確保のため、防火水槽・消火栓の設置および維持管理を行います。

[担当：危機管理課]

### ■防犯のまちづくり推進事業 《17,752 千円》

【事業コード：0292】

- 犯罪のない安全なまちづくりのため、学校、警察、自主防犯活動団体などが実施する防犯活動と連携・協働し、啓発・支援を行うとともに、防犯情報の配信を行います。また、犯罪を未然に防ぐため、防犯灯や防犯カメラの設置、それらの自治会への補助金の交付を行います。
- **R8** 防犯カメラの増設。

[担当：危機管理課]

## ■人権啓発、人権対策、人権教育推進経費 《29,532 千円》

【事業コード：0275・1624 他】

- すべての人びとの権利が守られ、安心して生活し、自分らしく生きられるよう、栗東市が差別や偏見のない住みよいまちとなることをめざし、「一人ひとりの人権を尊重するまちづくり」の具現化に向けた取組を総合的に推進していきます。
- **R8** 第三次人権擁護計画を策定。

[担当：人権擁護課]

## ■ひだまりの家管理運営経費 《46,455 千円》

【事業コード：0280・0282 他】

- あらゆる人権課題の解決に向け、地域福祉の向上、人権啓発のための交流拠点として、各種相談事業をはじめ福祉・交流事業に取り組んでいきます。

[担当：ひだまりの家]

## ■市道維持補修事業 《81,400 千円》

【事業コード：0813】

- 市内における生活道路の修繕など、市民等が安心・安全に利用ができるよう適時に維持修繕工事を実施しています。
- **R8** 学区要望の維持修繕工事、市内の道路維持補修工事を実施。

[担当：土木建設課]

## ■市道維持管理・愛護事業 《49,755 千円》

【事業コード：0814・0815 他】

- 市内幹線道路を中心に街路樹の剪定や植樹帯の除草などを実施し、道路の美化や地域の住環境保全を行っています。
- 道路愛護活動等に自治会や企業等から参加いただき、道路や調整池の維持管理を協働で実施しています。
- 降雪時には、市民の移動の安全確保のため、道路の除雪、凍結防止剤の散布を行っています。

[担当：土木建設課]

## ■市道新設改良事業 《711,338 千円》

【事業コード：0817・0818】

- 歩行者や自転車などが安全・安心に利用できる道路整備やネットワークを構築する幹線道路整備を実施しています。また、老朽化が進んでいる幹線道路等の道路施設（舗装・橋梁・道路付属物）について、修繕計画に基づき維持補修工事を実施しています。
- R8** 出庭林線道路整備事業、小柿苅原線歩道整備事業等を実施。

[担当：土木建設課]

## ■都市計画道路整備事業 《209,979 千円》

【事業コード：0844】

- 都市的な機能・環境に配慮しながら、広域的な都市計画道路の整備を進めています。
- R8** 都市計画道路大門野尻線（JR アンダー部）の整備を実施。

[担当：土木建設課]

## ■河川改良維持事業 《18,600 千円》

【事業コード：0827】

- 旧一級河川の石原川や市内の調整池について、年次的に浚渫工事を実施します。
- R8** 石原川の浚渫、栗東ニューハイツ1号調整池の浚渫を実施。

[担当：土木建設課]

## ■河川愛護事業 《2,613 千円》

【事業コード：0826】

- 地域との協働による河川管理活動を行い、地域の景観や河川環境の保全を図ります。

[担当：土木建設課]

## ■交通安全施設整備事業 《12,456 千円》

【事業コード：0259】

- 交通安全事故防止に効果的な各種安全施設の整備を実施し、通学路や生活道路等の交通安全対策を行っています。

[担当：交通政策課]

## ■バス路線対策事業 《89,054 千円》

【事業コード：0263】

- 地域住民の日常生活に必要な不可欠な生活交通としてのバス路線の維持・確保のため、バス運行等に対する補助を行っており、利用者の利便性の向上に努めています。
- R8** 今後の地域公共交通再編の具現化に向けた取組。市内バス路線の維持支援。

[担当：交通政策課]

## ■栗東駅・手原駅周辺施設維持管理経費 《35,277 千円》

【事業コード：0816】

- JR 栗東駅及び手原駅の自由通路や駅前広場の施設の安全確保、美化等のため、維持管理を行なっております。

[担当：土木建設課]

## ■都市計画推進経費 《18,332 千円》

債務負担：8,000 千円

【事業コード：0840】

- 都市計画等に関して審議する都市計画審議会を運営しています。また、都市計画法に基づく天津湖南都市計画決定の手續や健全な市街地形成の誘導に努めています。
- 天津湖南都市計画区域区分の定期見直しに向け、人口や産業の動態、土地利用動向等の基礎的條件の整理を行います。
- R8** 都市計画マスタープラン及び栗東駅周辺まちづくり基本方針の見直し業務を実施。天津湖南都市計画区域区分の定期見直しに係る基礎的條件を整理。

[担当：都市計画課]

## ■住宅管理運営経費 《184,662 千円》

【事業コード：0876・0877】

- 住宅に困窮する低所得者に対して低廉な家賃で市営住宅[公営住宅（7団地・359戸）、特定公共賃貸住宅（10戸）、改良住宅（30戸）]を供給しています。
- **R8** 子育て・若者世帯向けに限定した市営住宅の募集枠を創設。公営住宅等長寿命化計画に基づく改修工事を実施。

[担当：住宅課]

## ■空家対策事業 《9,735 千円》

【事業コード：0878】

- 栗東市空家等対策計画に基づき、空家化の予防をはじめ、利活用や適正管理等に関する施策を推進しています。
- **R8** 子育て・若者世帯空き家リノベーション補助事業の拡充。

[担当：住宅課]

## ■住宅・建築物安全ストック形成事業 《8,287 千円》

【事業コード：0807・0841】

- 地震等の災害において、建物被害を最小限に抑えられるよう木造住宅の耐震改修を促進するとともに、ブロック塀等の倒壊による人身事故等の防止のため、危険ブロック塀等の撤去を促進しています。
- **R8** 木造住宅の耐震化促進のため、高齢者や子育て世帯への支援を拡充。

[担当：住宅課]

## ■水道事業会計 《2,262,797 千円》

債務負担：84,996 千円

- 水道事業会計は、公衆衛生の向上と生活環境の改善を目的に、安全で安心できる水道水を安定して供給するため、上水道の整備、維持管理及び基盤強化を行う企業会計として設置しています。
- **R8** 第5次栗東市水道事業整備計画に基づく老朽管の更新事業・耐震化事業、新設道路への水道管布設事業を実施。栗東市水道事業ビジョン改訂を実施。栗東市水道事業アセットマネジメント改訂及び栗東市水道施設耐震化更新計画策定を実施。今後の有収率の向上につなげるため、衛星画像解析による漏水調査結果をもとに、漏水詳細調査を実施。

[担当：上下水道課]

## ■公共下水道事業会計 《3,470,431 千円》

債務負担：6,000 千円

- 公共下水道事業会計は、公衆衛生の向上、公共用水域の水質保全を目的に下水を排除し、又は処理するために公共下水道の整備、維持管理及び基盤強化を行う企業会計として設置しています。
- **R8** 老朽化対策として、特別重点調査結果やストックマネジメント基本計画に基づく修繕改築及びマンホール蓋更新工事を実施。耐震化対策については下水道総合地震対策計画に基づく重要幹線の耐震診断・設計業務を実施。持続可能な下水道事業検討のため、ウォーターPPP 基礎調査を実施。

[担当：上下水道課]

## ■地域コミュニティ推進事業 《88,699 千円》

【事業コード：0291】

- 地域課題の解決に向けて地域みんなで考え、取り組む姿勢がさらに浸透するよう、各自治会や地域振興協議会、自治連合会の活動を支援し、市民の主体的な取り組みによるまちづくりの活性化と地域活動への市民参加を推進しています。
- **R8** 自治会のデジタル化促進のため、自治会活動交付金生涯学習のまちづくり事業の交付対象事業を拡充。

[担当：自治振興課]

## ■図書館管理運営経費 《122,143 千円》

【事業コード：1671・1674 他】

- 「第2次栗東市立図書館基本的運営方針」に基づき、全ての市民の読書活動や生涯学習を支えるため、資料、情報の収集ならびに提供を行うとともに、学校・園・家庭・地域と連携して子どもの読書活動を推進します。また、市民との協働により、図書館運営や活動を充実します。
- **R8** クラウドファンディング型ふるさと納税の活用による屋外読書コーナーの整備。LINEを活用した予約等のサービスの開始。西館の学BASEにフリーWi-Fiを整備。

[担当：図書館]

## ■芸術文化会館管理運営経費 《181,999 千円》

【事業コード：1697】

- 市民の文化・芸術の拠点である栗東芸術文化会館さきらの指定管理や、老朽化した施設の整備、営繕といった環境整備を行っています。
- **R8** 芸術文化会館さきらのトイレ洋式化等を実施。

[担当：スポーツ・文化振興課]

## ■歴史民俗博物館管理運営経費 《53,133 千円》

【事業コード：1688・1693 他】

- 歴史民俗博物館では、「市民とともに楽しみ、活動する博物館」として、地域に関わる資料の収集・保存・調査・研究を進め、栗東の歴史や文化に触れる展覧会や事業の充実を図るとともに、文化財の次世代への継承に取り組みます。
- **R8** 市制施行25周年、『近江栗太郡志』刊行100周年、栗東町文化財保護条例制定70周年という、地域の歴史や文化財にとって節目となる年であることから、これらの普及・啓発を目的とした展覧会や関連事業を開催。

[担当：歴史民俗博物館]

## ■環境基本計画推進事業 《3,652 千円》

【事業コード：0452】

- 環境基本条例に掲げる環境保全に関する基本理念の具現化を目指して、環境基本計画及び環境基本計画行動計画に基づき、本市における環境に関する取組を総合的・計画的に進めていきます。また、地球温暖化防止と生活の負担軽減を目的として、省エネ家電等補助金制度の周知・利用促進に努めています。
- R8** 住宅用太陽光発電システム等設置補助、地方創生臨時交付金を活用し、省エネ家電購入補助を実施。

[担当：環境政策課]

## ■環境センター施設整備事業 《8,498 千円》

【事業コード：0482】

- 環境センター施設整備について、基幹的設備改良工事による延命化に取り組みます。
- R8** 基幹的設備改良工事事業者の選定。

[担当：環境センター]

## ■一般廃棄物等処理委託事業 《643,008 千円》

【事業コード：0471・0472 他】

- ごみの適正処理と再生利用を推進するため、一般廃棄物（ごみ）処理基本計画に基づき、家庭などから出るごみの分別収集をはじめ、使用済み小型家電や廃食用油の拠点回収を実施し、資源の有効活用を図ります。ごみ分別ガイドブックの配布や普及啓発を行い、ごみの適正処理を促進します。また、飼育動物や路上等で発見された動物死体については、迅速に回収し、適正に処理します。
- ごみ情報お知らせアプリを活用することで、ごみの出し方やごみ収集日の確認、ごみの出し忘れ防止、日々の生活で発生するごみに関する課題を解決できる仕組みを提供します。正しい分別の啓発による再資源化率の向上に努めます。
- 環境センターについては、運転業務を民間に委託し、適正に中間処理します。
- R8** ごみ分別アプリの導入により、分別意識の啓発と市民の利便性の向上。

[担当：環境政策課、環境センター]

## ■ごみ減量リサイクル推進事業 《925 千円》

【事業コード：0432】

- ごみの減量やリサイクル促進を目的として、「ごみ減量リサイクル推進会議」の活動を支援し、環境学習や啓発活動をパートナーシップで展開します。
- 食品ロス削減推進計画に基づき、毎年10月を「食品ロス削減推進月間」とし、啓発活動やフードドライブを実施します。また、家庭から排出された生ごみの減量を推進するため、生ごみ処理機などの購入費の一部を補助します。

[担当：環境政策課]

## ■環境衛生等推進経費 《34,909 千円》

【事業コード：0438・0440】

- 令和10年3月中に供用開始を予定する火葬場の供用開始までの間、申請者が負担した火葬料のうち、火葬場所在市町村の住民が負担すべき火葬料との差額の一部を補助することで、市民の負担軽減を図ります。
- 環境衛生の推進に関する啓発と墓地公園返還に伴う永代使用料還付などを行います。また、墓地公園の永代使用料を、墓地公園等整備基金に積み立てます。
- **R8** 火葬料金の一部補助を実施。

[担当：環境政策課]

## ■公園整備事業 《127,207 千円》

【事業コード：0894】

- 草津川跡地を活用した公園などの整備をするため、草津市や関係機関と連携し、憩いの広場、防災道路などの整備を進めています。
- **R8** 草津川跡地整備事業工事負担金等の支出。上鉤公園再整備資料等作成支援業務を実施。

[担当：都市計画課]

## 5 参画したくなる、新時代のパートナーシップ<sup>o</sup>を追求するまちへ

### ■総合計画推進経費 《4,601 千円》

【事業コード：0240】

- 第六次総合計画の後期基本計画（令和7年度～令和11年度）に掲げる基本事業について、PDCA サイクルによる進行管理を行います。
- **R8** 第六次総合計画後期基本計画にかかる市民アンケートの実施。

[担当：企画政策課]

### ■地方創生推進事業 《24,610 千円》

【事業コード：0249】

- デジタル田園都市総合戦略（第3期総合戦略）に掲げる事業について、PDCA サイクルによる進行管理を行います。
- 経済的理由で結婚に踏み出せない世帯を対象に、結婚に伴う新生活に係る支援を行うことを目的に結婚新生活支援事業を実施します。
- **R8** 地域未来交付金（デジタル実装型）を活用し、結婚新生活支援補助金申請相談予約システムを導入。

[担当：企画政策課]

### ■ふるさとりっとう応援寄附推進事業 《181,162 千円》

【事業コード：0233・0242】

- 本市を応援してくださる方や栗東ファンを増やすため、市ホームページや民間ポータルサイト等を活用し、本市の魅力を効果的に情報発信するとともに、地域資源を活かした特産品や体験など返礼品の更なる拡充等により、ふるさとりっとう応援寄附制度を推進します。また、クラウドファンディングの手法を積極的に活用し、具体の取り組み目標や趣旨をPRするとともに事業に対して支援してくださる方を増やすことで対象事業の実現を目指します。

[担当：シティプロモーション推進課]

## ■行政改革推進事業 《197 千円》

【事業コード：0241】

- 第九次行政改革大綱（令和7年度～11年度）に掲げる取り組みについて、PDCA サイクルによる進行管理を行います。

[担当：企画政策課]

## ■情報システム運用等事業 《349,784 千円》

【事業コード：0245・0247】

- 行政事務のDX（デジタル・トランスフォーメーション）を推進し、市民サービスの向上と行政事務の効率化を図ります。また、行政情報システムにおいては情報セキュリティ対策を徹底し、適正な運用管理を実施します。
- **R8** 自治体 DX の推進、基幹系システムの標準化対応。地域未来交付金（デジタル実装型）を活用し、公開型 GIS システムを導入。

[担当：情報政策課]

## ■窓口事務機器導入事業 《63,515 千円》

【事業コード：1580】

- 窓口サービス向上のため電算機器を導入し、迅速・効率的なワンストップサービスを提供しています。また、市役所内に「証明書専用マルチコピー機」を設置し、職員が操作を案内することで次回以降のコンビニ交付利用を促進し、市民の利便性向上を図っています。

[担当：総合窓口課]

## ■統計調査 《6,052 千円》

【事業コード：1541・1544 他】

- 国の基幹統計調査として、令和8年経済センサス活動調査を実施します。

[担当：シティプロモーション推進課]

## ■市政功労者表彰事業 《1,148 千円》

【事業コード：0295】

- 自治行政の振興や公益増進に寄与し、功績が顕著で市民の模範となる個人・団体をたたえるため、市政功労者表彰式を開催し、功労者の表彰を行います。また、今年は市制施行25周年となることから合わせて記念式典を実施します。
- **R8** 市制施行25周年記念式典を実施。

[担当：シティプロモーション推進課]

## ■市民対話・広聴経費 《235 千円》

【事業コード：2201】

- 市長自らが市の取り組み状況を報告するなど、市民と直接意見交換を行うことで、市の方針等についての理解の促進を図るとともに、市政への市民参画の推進に取り組みます。

[担当：シティプロモーション推進課]

## ■議会広報発行事業 《5,281 千円》

【事業コード：0104】

- 議会内容を広報で周知し、市議会への関心を高め、開かれた議会を目指します。紙面はアンケートにより市民の関心やニーズを反映し、二次元コードから市議会公式YouTube やホームページへ誘導することで、議会映像や詳細情報へのアクセス性を高めています。

[担当：議事課]

## ■議会運営経費 《69,633 千円》

【事業コード：0105・0107】

- 議会改革を推進していくために課題の細分化を行い、DX 推進や議会改革、広聴・広報の観点から取り組みを進めることで、市民の議会への関心を高め、魅力ある議会を目指します。
- **R8** 地域未来交付金（デジタル実装型）を活用し、議場音響映像システムのデジタル化を実施。

[担当：議事課]

## ■シティプロモーション推進経費 《12,752 千円》

---

【事業コード：0255】

- マスコットキャラクター「くりちゃん」やうますぎる栗東大使（広報大使）などを活用しながら、まちの特色や魅力を市内外へ効率的かつ戦略的に情報発信することにより、認知度の向上及び良い都市イメージづくり並びに市民が自らの住むまちの魅力に愛着や誇りを持つことにより、持続的なまちの発展を目指す取り組みを進めます。
- **R8** 市制施行25周年記念イベントの開催による馬のまちPR。アニメ・ゲームコンテンツとのコラボ企画の実施。

[担当：シティプロモーション推進課]

## ■広報発行等事業 《31,665 千円》

---

【事業コード：0209・0210】

- 広報紙や市公式ホームページなどで施策やイベント等の行政情報の発信の充実を図ります。また、市の情報を幅広く発信するため、LINE、YouTube、Facebook などの各種メディアを活用し、関係部署との連携により行政情報はもとより、広く本市の魅力を発信します。
- **R8** 地域未来交付金（デジタル実装型）を活用し、公式LINE キャンペーン事業の実施。

[担当：シティプロモーション推進課]

# 資料編

(令和8年度当初予算 主な事業)

### Ⅲ.令和 8 年度当初予算 主な事業 [資料編]

#### 1 経済活動が活発で、多様な就労環境があるまちへ

##### (1)産業創出

###### ■ 企業立地推進事業 《117,416 千円》

【事業コード：0714】

- 新規企業の立地や既存企業の事業拡大を促進するため、適用決定企業に助成措置等の支援を行っています。
- **[RS]** 工場等立地促進助成金を新たに交付。



[担当：企業立地推進課]

###### ■ 東部開発推進事業 《1,083,396 千円》

【事業コード：0869】

- 新たな産業拠点の形成に向け、必要となる道路等の基盤整備を進めています。
- **[RS]** 東部六地藏東西線（2工区）の用地買収・道路整備工事を実施。工業用水道施設の整備にかかる経費負担。

財源の内訳	
国の負担	134,248 千円
土地売払収入	18,129 千円
ふるさととりっとう応援 基金からの繰入	7,400 千円
市の借金	919,200 千円
市の負担	4,419 千円

[担当：企業立地推進課]

###### ■ 栗東ホースパーク整備事業 《612,614 千円》

【事業コード：0895】

- 本市の全国的なイメージを担う馬を資源として活用しながら、市内外の人々が多様な交流や日常的な憩いを楽しめる場として、栗東ホースパーク整備事業を進めています。
- **[RS]** 公募等設置指針策定支援業務、用地買収、調整池等整備工事を実施。

財源の内訳	
国の負担	244,835 千円
市の借金	159,600 千円
市の負担	208,179 千円



[担当：栗東ホースパーク整備課]

## (2)商工業・中小企業振興

### ■ 商工団体等育成事業 《43,449 千円》

【事業コード：0706】

- 中小企業者および小規模事業者の経営改善や事業の持続的発展を図り、地域経済の健全な発展に必要とされる経営発達の支援、商工会の機能強化などに対して、市商工会に補助を行います。また、市商工会とともに地域経済の活性化に寄与する事業を実施します。
- **R8** 馬のまちPR支援委託事業を実施。

財源の内訳	
ふるさとりっとう応援 基金からの繰入	3,100 千円
市の負担	40,349 千円

#### 費用の内訳

馬のまちPR支援業務委託料	3,100 千円
商工会補助	34,949 千円
経営発達支援事業補助	3,600 千円
小規模事業者支援事業補助	300 千円
創業支援事業補助	1,500 千円

[担当：商工観光労政課]

### ■ 就労支援対策事業 《12,340 千円》

【事業コード：0513】

- 就労支援ガイドラインに基づく相談支援体制の充実を図り、就労促進のための資格取得支援補助金制度の活用や奨学金等返還支援事業により、安定就労や就労定着に向けた支援を行います。
- **R8** 市内事業所の人材確保を目的に奨学金等返還支援事業を実施。

財源の内訳	
国の負担	8,708 千円
市の負担	3,632 千円

[担当：商工観光労政課]

### ■ 中小企業振興事業 《15,171 千円》

【事業コード：0707・0713】

- 中小企業の振興を通じた市の発展を目指すため、中小企業者および小規模事業者の経営にかかる運転資金や設備資金の信用保証料等について補助しています。



[担当：商工観光労政課]

### ■ 勤労者福祉推進事業 《7,484 千円》

【事業コード：0512】

- 市内で働く中小企業従業員の福祉向上のため、勤労者互助会および草津・栗東地区労働者福祉協議会に対する助成を行っています。また、中小企業退職金共済制度への加入を促し、中小企業従業員の福祉向上と安定雇用を促進するため、中小企業事業者に対して共済掛金の一部を助成しています。

[担当：商工観光労政課]

### (3) 農業・林業振興

#### ■ 農業組合長事務委託等事業《2,895 千円》

【事業コード：0609】

- 本市農業振興の円滑化のため、集落の農地等に関するとりまとめや国の制度推進にかかる業務を農業組合長に依頼し実施します。

[担当：農林課]

#### ■ 農政対策経費《4,000 千円》

【事業コード：0611】

- 担い手育成をはじめとした湖南地域の農業振興のコーディネーターである湖南地域農業センター事業に参画するとともに、地域農業の展望や方向付けを検討し実践しています。

[担当：農林課]

#### ■ 経営所得安定対策推進事業《4,792 千円》

【事業コード：0614】

- 地域農業の発展と将来にわたっての持続性の高い農業経営を図るため、農業者や関係団体と連携しながら、事業を推進します。

財源の内訳	
国の負担	4,617 千円
県の負担	175 千円

[担当：農林課]

#### ■ 新規就農者育成総合対策事業《1,500 千円》

【事業コード：0613】

- 次世代を担う農業者に対する資金助成を行い、新規就農者の経営支援を実施します。
- RS** 認定新規就農者に経営開始資金を交付。

財源の内訳	
国の負担	1,500 千円

[担当：農林課]

#### ■ 農業振興推進事業《11,559 千円》

【事業コード：0615・0616 他】

- 環境負荷の低減に配慮した農業生産活動を支援し、持続可能な農業を推進します。また、担い手への農業機械補助を実施し、生産基盤の向上により地域農業振興を進めます。
- RS** 地方創生臨時交付金を活用し、新たに中小規模農業者への農業用機械の購入支援を実施。

財源の内訳	
国の負担	1,610 千円
県の負担	4,236 千円
市の負担	5,713 千円



[担当：農林課]

#### ■ 園芸施設整備事業補助《1,400 千円》

【事業コード：0617】

- 農業所得の向上や生産体制の整備を目的に、都市近郊の地の利を活かしたビニールハウス栽培を推進しており、そのビニールハウスの施設整備に対して補助します。



[担当：農林課]

## ■ こんぜの里管理運営経費《42,194 千円》

【事業コード：0618】

- 観光の拠点である、こんぜの里周辺施設の適正な管理運営を行い、農林業の振興と地域活性化を推進しています。
- R8** 適切な水質管理を行い、安全な水処理を行うために、浄水濁度計更新工事を実施。

▼こんぜの里バンガロー村



[担当：農林課]

財源の内訳	
市の借金	5,300 千円
市の負担	36,894 千円

## ■ 中山間地域等直接支払交付金事業《9,536 千円》

【事業コード：0620】

- 「農業の有する多面的機能の発揮の促進に関する法律」に基づき、耕作放棄地の発生を防止し、農地の多面的機能の確保を図るため、中山間地域等直接支払交付金制度を実施します。

財源の内訳	
県の負担	7,177 千円
市の負担	2,359 千円

[担当：農林課]

## ■ 有害鳥獣防除事業《4,113 千円》

【事業コード：0621】

- 有害鳥獣等から農林産物を守り、安心して農林業が営めるよう、被害防止対策を総合的かつ効果的に推進しています。

財源の内訳	
県の負担	1,490 千円
市の負担	2,623 千円

[担当：農林課]

## ■ 農畜産物処理加工施設管理運営経費《10,118 千円》

【事業コード：0628】

- 本市農業の拠点施設である道の駅アグリ郷栗東では、農業者が生産する米・野菜などの販売をはじめ農産物加工品を製造する各種工房、地元食材を提供するレストランなどを併設し、農業者と消費者を結ぶ施設として管理運営を行い、農業者所得の向上と地産地消などを推進します。

▼道の駅 アグリ郷栗東



[担当：農林課]

財源の内訳	
指定管理者納付金	3,707 千円
市の負担	6,411 千円

## ■ 土地改良事業推進経費 《19,880 千円》

【事業コード：0637・0638 他】

- 土地改良施設を良好な状態に維持できるよう整備等を実施し管理していくために管理運営に係る経費を支出します。
- R8** 野洲川土地改良区丹後井支線水路改修にかかる工事費負担を実施。

財源の内訳	
県の負担	966 千円
利子収入	30 千円
市の負担	18,884 千円

[担当：農林課]

## ■ ほ場整備推進事業 《23,000 千円》

【事業コード：0640】

- 農道、用排水路の整備や農地の大区画化により、大型農業機械の導入や農業用水の安定供給、農地利用集積を一体的に推進し、大規模経営などによる低コスト化に貢献するなど、農業生産性の向上を図るため、ほ場整備を進めます。

財源の内訳	
県の負担	15,750 千円
市の借金	1,800 千円
市の負担	5,450 千円

[担当：農林課]

## ■ 多面的機能支払交付金事業 《8,468 千円》

【事業コード：0630 の一部・0653】

- 「農業の有する多面的機能の発揮の促進に関する法律」に基づき、農業・農村の有する多面的機能の維持・発揮を図るための地域の共同活動に係る支援を行い、地域資源の適切な保全管理を推進します。

財源の内訳	
県の負担	6,463 千円
市の負担	2,005 千円

[担当：農林課]

## ■ 農業集落排水事業特別会計 《27,626 千円》

- 農業集落排水事業特別会計では、観音寺地区の農業集落排水施設を適正に維持管理します。  
(一般会計繰入金：20,802 千円)

[担当：農林課]

## ■ 県民の森管理事業 《3,585 千円》

【事業コード：0661】

- 全国植樹祭会場跡地である県民の森の維持管理業務を県から受託し、市が適正に維持管理します。

▼県民の森【こんげ天馬の森】



[担当：農林課]

財源の内訳	
県の負担	3,415 千円
市の負担	170 千円

## ■ 森林病虫害等防除事業 《429 千円》

【事業コード：0690】

- 松枯れ、ナラ枯れの伐倒、幹線林道椽並木のテングス病防除などの実施により、樹木を保護し、森林の健全化につなげています。

[担当：農林課]

## ■ 林業対策等事業 《30,149 千円》

【事業コード：0665・0668 他】

- 森林の多面的機能の確保の観点から、森林施業の実施に必要な地域活動を支援しています。また、林業関係団体への活動支援、組織育成を行います。

財源の内訳	
森林環境譲与税基金からの繰入	6,870 千円
利子収入	48 千円
市の負担	23,231 千円



[担当：農林課]

## ■ 造林育林推進事業 《8,270 千円》

【事業コード：0666】

- 森林の持つ多面的機能を最大限発揮させるため、下刈り、枝打ち、間伐などの森林施業を促進しています。また、庁舎内使用のコピー用紙に間伐材を活用します。



財源の内訳	
森林環境譲与税基金からの繰入	8,270 千円

[担当：農林課]

## ■ 林業構造改善事業 《25,995 千円》

【事業コード：0674・0675】

- こんぜの里周辺施設の効率的、効果的な管理運営を行います。

財源の内訳	
市の借金	2,500 千円
市の負担	23,495 千円

▼森遊館



[担当：農林課]

## ■ 林道維持管理経費 《9,099 千円》

【事業コード：0682】

- 林業生産活動に必要となる林道について、適正な維持管理と危険箇所の改修により、通行の安全を確保します。
- **R8** 林道における不法投棄対策を実施。

財源の内訳	
市の借金	1,600 千円
市の負担	7,499 千円

[担当：農林課]

## (4)観光振興

### 観光道路等維持管理経費 《6,146 千円》

【事業コード：0721】

- 観光客および市民が利用するハイキングコースや公衆トイレ、駐車場などの観光施設について維持管理をし、計画的に修繕を行います。

財源の内訳	
ふるさととりっとう応援 基金からの繰入	1,000 千円
市の負担	5,146 千円

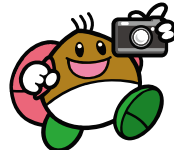
[担当：商工観光労政課]

### 観光振興事業 《72,165 千円》

【事業コード：0723・0724 他】

- 第二期観光振興戦略に基づき、観光振興を通じた地域経済の活性化による経済的効果と、市への愛着や誇りを醸成する文化・社会的効果を目指した施策を実施します。
- 第二期観光振興戦略に基づく事業推進のため、引き続き観光協会に補助を行います。
- 地域力創造アドバイザーや地域おこし協力隊制度を活用し、奥こんぜ地域での地域おこし活動を通じて、関係人口の増加を目指した地域活性化や情報発信に取り組みます。
- RS** JR6 社による大型観光キャンペーン 滋賀デスティネーションキャンペーンに対応した事業を実施。また、地域おこし協力隊制度を活用、隊員による観光振興を実施。

財源の内訳	
国の負担	9,415 千円
他団体からの助成金	500 千円
市の負担	62,250 千円



[担当：商工観光労政課]

## (5)都市基盤整備

### 土地区画整理推進事業 《2,373 千円》

【事業コード：0848】

- 市内の土地区画整理事業の推進に関係した経費を支出しています。

[担当：都市計画課]

### 大津湖南都市計画事業栗東新都心土地区画整理事業特別会計

《24,749 千円》

- 栗東新都心土地区画整理事業特別会計は、土地区画整理事業の中止に伴い、過年度起債の償還を行っています。  
(一般会計繰入金：24,748 千円)

[担当：土木建設課]

## 2 自己肯定感が高く、笑顔にあふれた子どもを育むまちへ

### (1)就学前の保育・教育

#### ■ 保育所管理運営経費 《2,941,003 千円》 債務負担：834,301 千円

【事業コード：3312・3344 他】

市内 28 施設（保育所 12 園、こども園 8 園、地域型保育所 8 園）  
うち民間 9 園      うち民間 2 園      うち民間 8 園

- 保育所・こども園(保育園籍)は乳幼児(0～5 歳児)が集団生活を行う場であり、保護者が就労などのために保育を必要とする子どもの保育を実施し、心身ともに健やかに育てます。
- **[R8]** 幼保連携型認定こども園を 1 園開園(法人)。乳児等通園支援事業を実施。治田学区における保育所老朽化に伴う新たな認定こども園の誘致に向けた準備。

##### 費用の内訳

市立・法人立保育所管理運営経費など	2,704,580 千円
市立保育所施設改修費	42,500 千円
私立保育所運営等補助	193,923 千円

##### 財源の内訳

国の負担	934,197 千円
県の負担	410,222 千円
管外受託保育料など	75,289 千円
ふるさととりっとう応援 基金からの繰入	14,994 千円
市の借金	78,300 千円
市の負担	1,428,001 千円



[担当：幼児課]

#### ■ 幼稚園管理運営経費 《437,041 千円》

【事業コード：1084・1089 他】

市内 10 施設（幼稚園 2 園、こども園 8 園）  
うち民間 2 園

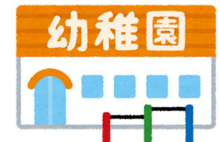
- 幼稚園・こども園(幼稚園籍)は、幼児(3～5 歳児)が集団生活を行う場であり、子どもの年齢にふさわしい適切な環境を整え、教育を実施し、心身の発達を助長します。
- **[R8]** 預かり保育事業を拡充。

##### 費用の内訳

幼稚園管理運営経費など	433,886 千円
私立幼稚園運営等補助	3,155 千円

##### 財源の内訳

国の負担	75,718 千円
県の負担	60,698 千円
保護者からの給食費など	21,191 千円
市の負担	279,434 千円



[担当：幼児課、学校教育課、教育総務課]

## (2)学童保育

### 学童保育所管理運営経費 《596,718 千円》

【事業コード：3302】

市内 22 施設（公設 10 施設、民設 12 施設）

- 保護者が就労等により昼間家庭にいない小学生を対象に、放課後等に適切な遊びや生活の場を提供し、児童の健全育成を図ります。
- [R8]** 治田学区における新たな学童保育所の開設に向けた改修工事を実施。

財源の内訳	
国の負担	168,686 千円
県の負担	168,686 千円
施設利用電気代など	1,380 千円
ふるさととりっとう応援 基金からの繰入	20,043 千円
市の借金	76,800 千円
市の負担	161,123 千円



[担当：子育て支援課]

## (3)妊婦健康診査などの実施

### こんにちは赤ちゃん訪問、妊婦・乳幼児健康診査等事業

《181,139 千円》

【事業コード：0423・0424 他】

- 生後4か月までの赤ちゃんがいる家庭を訪問し、子育てに関する情報提供や乳児および保護者の心身の状況および養育環境を把握し、必要な相談・助言を行っています。
- 産前・産後サポート事業や産後ケア事業では、一人ひとりの子どもが健やかに成長できるように妊産婦および家族に対し、妊娠期から子育て期にわたるまでの支援を行います。
- 妊婦健康診査等事業では、費用助成により経済的理由での受診控えを 방지、適切な時期の受診、安心・安全な妊娠出産となるよう支援を行っています。
- 乳幼児健康診査、発達相談、家庭訪問、親子教室や相談を行うことで乳幼児の健やかな成長・発達を支援し、子育てに関する不安の軽減を図ります。
- [R8]** 妊婦健診における多胎妊娠の超音波検査の追加助成を実施。

#### 費用の内訳

母子保健事業（乳幼児健診）	52,243 千円
母子保健事業（妊婦健診等）	90,926 千円
母子保健事業（こんにちは赤ちゃん事業）	37,970 千円

#### 財源の内訳

国の負担	22,870 千円
県の負担	7,338 千円
市の負担	150,931 千円



[担当：こども家庭センター]

## 乳幼児・子ども福祉医療費助成事業《369,817千円》

【事業コード：3319・3321】

- 子育て世代の経済的負担を軽減させ、子どもを安心して生み育てる環境をつくるため、高校生世代までの子どもを対象に医療費の自己負担に対して助成を実施しています。

### 費用の内訳

福祉医療費（乳幼児医療費）	156,735千円
福祉医療費（子ども医療費）	201,304千円
事務手数料	11,778千円

### 財源の内訳

県の負担	152,093千円
保険者負担高額療養費	2,144千円
市の負担	215,580千円

[担当：保険年金課]

## 養育医療費助成事業《10,306千円》

【事業コード：0428】

- 未熟児で出生した乳児に対して、出生後速やかに適切な処置を行うため、医療費・食事療養費を助成することで保護者の経済的負担を軽減しています。

### 財源の内訳

国の負担	4,055千円
県の負担	2,027千円
自己負担	2,172千円
市の負担	2,052千円



[担当：こども家庭センター]

## (4)子育て環境

### 地域子育て支援センター・児童館運営経費《122,767千円》

【事業コード：3343・3351 他】

子育て支援センター3施設、児童館6施設

- 地域子育て支援センターでは、子育てに関する相談への対応や子育て情報の提供のほか、子育てイベントや講座の実施、子育てサークルの育成支援に取り組むとともに、子どもの健全な遊びの場を提供しています。
- 児童館では、子どもの健康を増進し、情操を豊かにすることを目的に地域の子どもの健全な遊びの場を提供しています。

### 費用の内訳

地域子育て支援センター管理運営費	85,018千円
児童館管理運営費	37,749千円

### 財源の内訳

国の負担	10,473千円
県の負担	10,473千円
市の負担	101,821千円

▼子育て支援センター



[担当：子育て支援課]

## こども家庭センター運営経費 《75,868 千円》

【事業コード：3307・3373】

- 妊産婦、子育て世帯、支援を必要とする子どもへ包括的な支援のため、家庭支援事業を実施しています。また、家庭児童相談室では、児童虐待の未然防止・早期発見、子どもの健やかな成長につなげるため、保護者や関係機関からの様々な相談に応じています。

### 費用の内訳

こども家庭センター運営費	32,784 千円
家庭児童相談室運営費	43,084 千円

### 財源の内訳

国の負担	38,022 千円
県の負担	17,061 千円
市の負担	20,785 千円

[担当：こども家庭センター]

## 病児・病後児保育事業 《10,471 千円》

【事業コード：3335】

- 病気および病気の回復期で、保護者の就労等により家庭での保育が困難な子どもを専用施設で一時的に保育します。

### 財源の内訳

国の負担	3,472 千円
県の負担	3,472 千円
他市からの負担金	10 千円
市の負担	3,517 千円



[担当：子育て支援課]

## (5)ひとり親家庭応援

### 母子家庭等福祉医療費助成事業 《50,930 千円》

【事業コード：3320】

- 社会的・経済的弱者であるひとり親家庭などに、医療費の一部負担の助成を行い、経済的負担を軽減しています。

### 費用の内訳

福祉医療費	49,653 千円
事務手数料	1,277 千円

### 財源の内訳

県の負担	23,778 千円
保険者負担高額療養費	3,106 千円
市の負担	24,046 千円

[担当：保険年金課]

### 児童扶養手当支給事業 《247,046 千円》

【事業コード：3314】

- ひとり親家庭などの生活の安定と自立を促進し、児童の福祉の増進を目的に、これらの家庭で18歳までの児童を養育している人に児童扶養手当を支給しています。

### 財源の内訳

国の負担	82,346 千円
市の負担	164,700 千円

[担当：子育て支援課]

## 母子福祉推進事業 《9,014 千円》

【事業コード：3322】

- ひとり親等の相談に応じ、自立に必要な情報提供や助言を行い、職業能力の向上や求職活動を支援しています。

財源の内訳	
国の負担	1,669 千円
県の負担	168 千円
市の負担	7,177 千円

[担当：子育て支援課]

## 助産施設入所措置事業 《1,201 千円》

【事業コード：3323】

- 保健上必要であるにもかかわらず、経済的な理由で入院助産を受けることができない妊産婦に対して、助産施設への入所を支援しています。

財源の内訳	
国の負担	600 千円
県の負担	300 千円
市の負担	301 千円

[担当：子育て支援課]

## 母子生活支援施設入所措置事業 《9,084 千円》

【事業コード：3324】

- 配偶者の暴力などで生活がともにできなくなった家庭で、危険回避や生活に困窮している母子の救済と自立を目的に、生活支援施設への入所を支援しています。

財源の内訳	
国の負担	4,446 千円
県の負担	2,223 千円
市の負担	2,415 千円

[担当：子育て支援課]

## 母子家庭自立支援等給付金事業 《3,050 千円》

【事業コード：3326】

- ひとり親家庭の自立を促すため、主体的な職業能力開発を支援しています。また、ひとり親家庭の親の資格取得を促すため、訓練促進給付金を給付しています。

財源の内訳	
国の負担	2,237 千円
市の負担	813 千円

[担当：子育て支援課]

## (6)児童手当等の支給

### 児童手当等支給事業 《1,845,566 千円》

【事業コード：3304・3310】

- 次代の社会を担う子ども一人一人の育ちを社会全体で応援する観点から、0歳から高校生年代の児童を養育している人に、対象児童一人につき月額一定額の児童手当を支給しています。

#### 費用の内訳

児童手当	1,842,600 千円
事務費など	2,966 千円

#### 財源の内訳

国の負担	1,505,301 千円
県の負担	168,649 千円
市の負担	171,616 千円

[担当：子育て支援課]

## (7)子どもの自立と親の子育て支援

### 妊婦のための支援給付事業 《85,264 千円》

【事業コード：0455】

- 妊娠前から切れ目ない支援を行うため、妊婦等への包括的な相談支援と妊婦のための支援給付を実施し、妊婦等の身体的・精神的ケア及び経済的支援を行っています。

#### 財源の内訳

国の負担	82,623 千円
県の負担	1,228 千円
市の負担	1,413 千円

[担当：こども家庭センター]

### 子育て支援事業 《15,641 千円》

【事業コード：0456・3374 他】

- 安心して子どもを生み育てることができる環境を整備し、子育て家庭への生活支援を図ることを目的に、乳児が使用のおむつ等の購入費用を助成しています。また、ふたご・みつご等多胎児を育てるご家庭の、誕生直後や進学時の特に経済的負担のかかる時期の子育て費用（育児用品や就学に伴う入学準備など）を助成しています。
- 地域における育児の相互援助活動を推進するため、子どもの預かりや送迎などの援助を受けたい者と援助を行いたい者との連絡・調整等を担う、ファミリー・サポート・センター事業を行っています。
- [RS]** **ファミリー・サポート・センター事業における会員向けの研修の充実。**

#### 財源の内訳

国の負担	1,500 千円
県の負担	1,619 千円
市の負担	12,522 千円

#### 費用の内訳

赤ちゃんおむつ費用助成	8,400 千円
ふたご・みつご出産就学支援助成金	2,160 千円
ファミリー・サポート・センター事業運営委託料など	2,405 千円
事務費など	2,676 千円

[担当：子育て支援課]

## ■ 発達支援事業 《21,651 千円》

【事業コード：0360】

- 発達障がいに関する相談を中心に、発達特性を把握する検査等を行い、社会生活の充実に向けた支援や、校園と連携を図り、集団生活・学習への参加支援、個々の発達に合った家庭での養育についての支援を行っています。また、関係機関と連携し、青年期支援や就労・生活支援を行い、社会参加を促進しています。

財源の内訳	
国の負担	8,571 千円
県の負担	4,285 千円
市の負担	8,795 千円

[担当：発達支援課]

## ■ たんぽぽ教室・幼児ことばの教室運営事業 《63,526 千円》

【事業コード：3313・3317】

- たんぽぽ教室では、就学前の心身の発達に障がいや遅れのある子どもと、その家庭を対象に、遊びや小集団活動を通じ、基本的な生活習慣の確立やコミュニケーション等を育む支援を行っています。
- 幼児ことばの教室では、保育所・幼稚園・こども園等に通園する4・5歳児を対象に、きこえおよび言語機能に課題や発達障がい等がある子どもへの個別指導やグループ指導により、コミュニケーション力の向上を図っています。

財源の内訳	
県の負担	3,134 千円
受託受入	33,168 千円
市の負担	27,224 千円

[担当：発達支援課]

## ■ 子育て支援短期利用事業 《381 千円》

【事業コード：3306】

- 児童がいる家庭の保護者が病気などの理由により家庭において養育することが一時的に難しい場合、児童福祉施設等において一定期間預かり、養育・保護をしています。

財源の内訳	
国の負担	127 千円
県の負担	127 千円
市の負担	127 千円

[担当：こども家庭センター]

## ■ 子ども・子育て支援推進経費 《6,200 千円》

【事業コード：3308】

- 第3期子ども・子育て支援事業計画に基づく、教育・保育および地域子ども・子育て支援事業の推進と進捗管理を行っています。
- R8 「こども計画」を策定。「移動式赤ちゃんの駅」を導入し、貸し出しを開始。児童福祉法改正（虐待対応の強化）に伴う児童福祉協議会を開催。**

[担当：子育て支援課]

## (8)教育施設整備

### 教育施設改修等事業 《512,789 千円》 債務負担：542,687 千円

【事業コード：1032・1075 他】

- 幼稚園、小中学校の施設改修や修繕、大規模改造工事等を実施し、子どもたちの教育環境の整備を行います。
- [R8]** 市内3中学校体育館等への空調設備整備工事、葉山小学校大規模改造工事等の実施。また、市内9小学校体育館への空調設備整備工事設計委託業務の実施。

財源の内訳	
国の負担	46,620 千円
JRA からの寄附金	12,131 千円
市の借金	335,500 千円
市の負担	118,538 千円

[担当：教育総務課]

### 学習支援センター管理運営経費 《6,543 千円》

【事業コード：1004】

- 学習支援センターの施設管理・運営をしています。

[担当：生涯学習課]

## (9)学校教育

### 小中学校管理運営経費 《563,344 千円》 債務負担：183,252 千円

【事業コード：1033・1054 他】

市内 12 校（小学校 9 校、中学校 3 校）

- 小中学校の施設管理、児童・生徒などの健康診断、教育振興等にかかる消耗品や備品の購入など、学校運営全般にわたる経費を支出しています。
- 各教科・各種教育で求められる力の育成のため、教育環境整備の充実を図ります。また、子どもの安心と安全を守る取組として、「遠距離通学児童通学乗車券交付制度」を実施しています。
- デジタルドリルを活用した個別最適な学びの実現により一人ひとりの「できた」を引き出したり、大型提示装置を活かした授業支援システムの効果的活用により協働的な学びを推進したりしています。
- 学校司書を配置し、図書館教育の充実を通じて児童生徒の学ぶ力の向上を目指しています。
- [R8]** 児童・生徒用一人一台端末の更新。地域未来交付金（デジタル実装型）を活用し、小中学校の各教室に大型提示装置を導入。地方創生臨時交付金を活用し、中学校1年生のヘルメット購入を支援。

財源の内訳	
国の負担	59,750 千円
県の負担	9 千円
日本スポーツ振興センター負担金	2,807 千円
ふるさととりっとう応援 基金からの繰入	5,915 千円
市の借金	52,200 千円
市の負担	442,663 千円



[担当：教育総務課、学校教育課]

## 教育研究所運営経費 《2,414 千円》

【事業コード：1026】

- 教育研究所では、指導員を配置し、教育課題の克服に向けた調査研究、教職員の資質向上のための研修などを実施しています。

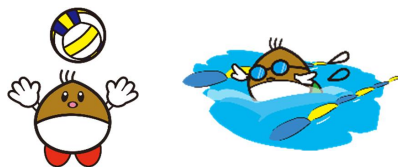
[担当：学校教育課]

## 中学校文化体育活動補助事業 《4,568 千円》

【事業コード：1068】

- 中学校の文化部や体育活動の充実のため、その活動に対して補助しています。
- 部活動の地域展開に向けて、総括コーディネーターを中心に仕組みと組織を構築し、子どもたちの活動機会の確保や、専門的な指導を受けたり、学校にない部活動へ参加したりできる体制づくりを行います。
- R8** 休日部活動の地域移行に向けた体制構築のための調整等を担う総括コーディネーターの配置。地域部活動クラブ立ち上げに係る経費補助により、地域部活動クラブを拡充。

財源の内訳	
県の負担	922 千円
市の負担	3,646 千円



[担当：学校教育課]

## 児童・生徒支援事業 《23,684 千円》

【事業コード：1012・1024】

- 不登校や学校不適應の児童・生徒、また、その保護者の悩みや不安の解消を支援するため、相談員や自立支援員などによる教育相談や支援室の運営、ケアサポーターの派遣などを実施しています。

### 費用の内訳

児童生徒支援室事業	22,958 千円
ケアサポーター派遣事業	726 千円

### 財源の内訳

県の負担	1,083 千円
市の負担	22,601 千円



[担当：学校教育課]

## 少年センター運営経費 《18,340 千円》

【事業コード：1637】

- 少年センターでは、「青少年の非行防止、健全育成、安全を守る」活動を目指して、少年補導委員会、学校、警察などと連携し、街頭補導や相談活動などを実施しています。

### 財源の内訳

県の負担	1,384 千円
市の負担	16,956 千円

[担当：生涯学習課]

## 就学支援・特別支援教育推進事業 《43,203 千円》

【事業コード：1020・1023】

- 障がいのある幼児・児童・生徒の円滑な就学のため、医師や学識経験者、教育関係者などによる教育相談や指導、また、発達障がいなどの児童・生徒の支援のため、特別支援教育支援員を配置し、総合的な支援体制を整えています。

### 費用の内訳

就学支援事業	320 千円
特別支援教育推進事業	42,883 千円

### 財源の内訳

国の負担	6,599 千円
県の負担	6,599 千円
市の負担	30,005 千円

[担当：学校教育課]

## 学校サポート支援員等事業 《39,341 千円》

【事業コード：1003】

- すべての子どもたちが、持てる力を十分に発揮できるよう、小中学校に支援員を派遣します。
- 「小1ギャップ」を埋めるための児童への学校生活・学習支援、小・中学校の不登校児童生徒への支援、特別な配慮が必要な児童生徒への支援など、すべての子どもたちが、持てる力を十分に発揮できるよう、小中学校に市独自の支援員を派遣します。また、市内各校で整備している校内教育支援センターに、専任支援員の配置を進め、各校の支援の力を高めます。
- R8** 校内教育支援センター専任支援員を、市内各校に増員配置。(市内全小中学校に配置)

### 財源の内訳

県の負担	2,531 千円
市の負担	36,810 千円

[担当：学校教育課]

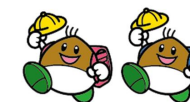
## 地域ぐるみの学校安全体制整備推進事業 《406 千円》

【事業コード：1025】

- スクールガードリーダーを派遣し、各校園への巡回訪問によるスクールガードや教職員への指導等を通して、学校や通学路における子どもの安全を地域全体で見守ります。

### 財源の内訳

県の負担	270 千円
市の負担	136 千円



[担当：学校教育課]

## 就学援助事業 《54,199 千円》

【事業コード：1014】

- 義務教育等の円滑な実施のため、就学援助が必要とされる児童・生徒に対して、学用品費などの援助を行い、保護者負担を軽減しています。

### 財源の内訳

国の負担	2,366 千円
市の負担	51,833 千円

[担当：学校教育課]

## ■ 総合的な学習推進事業 《14,825 千円》

【事業コード：1018・1631】

- 特色ある学習としての総合的な学習の時間を推進する事業や森林環境学習「やまのこ」事業、中学生による職場体験「チャレンジウィーク」事業などを実施しています。
- **R8** 森林環境学習「やまのこ」事業の受け入れを青少年教育の一環として実施する体制に一本化。

財源の内訳	
県の負担	14,549 千円
市の負担	276 千円



▲やまのこ事業で森林体験学習

[担当：学校教育課、生涯学習課]

## ■ はたちのつどい開催事業 《1,605 千円》

【事業コード：1627】

- 二十歳を迎える自らが、思い出深い式典を企画するとともに、地域社会に貢献できる青年の育成を図るため、式典を開催しています。
- **R8** 地域未来交付金（デジタル実装型）を活用し、市公式 LINE による「はたちのつどい」の発信を拡充。

財源の内訳	
国の負担	110 千円
市の負担	1,495 千円



▲はたちのつどい

[担当：生涯学習課]

## ■ いじめ防止対策事業 《3,705 千円》

【事業コード：1019】

- いじめ防止基本方針に基づき、いじめ防止等のための啓発を行っています。  
[担当：学校教育課]

## ■ 青少年教育・育成事業 《10,406 千円》

【事業コード：1628・1634】

- 未来を担う青少年リーダーの育成、放課後における子どもの居場所づくり、青少年育成団体に対する補助等を行う中で、青少年の育成を図ります。

### 費用の内訳

放課後子ども教室の開催など	4,508 千円
青少年育成推進員の配置、各種団体補助など	5,898 千円

### 財源の内訳

県の負担	1,460 千円
市の負担	8,946 千円

[担当：生涯学習課]

## ■ 小中学校業務補助等事業 《43,908 千円》

【事業コード：1007・1008 他】

- 学校における外国人児童・生徒への日本語指導の実施や、事務支援センターの職員、小中学校の業務補助員や教員業務支援員などを配置しています。また様々な問題に対し、初期段階で、法律に則り迅速で適切な対応をすることで、問題の深刻化・複雑化を防ぎ、児童・生徒、保護者、教職員が安心して過ごせる学校環境を構築します。

### 財源の内訳

県の負担	7,228 千円
市の負担	36,680 千円

[担当：教育総務課、学校教育課]

## 学ぶ力向上事業 《4,283 千円》

【事業コード：1011】

- 子どもの学びを支える学習支援員等を配置するとともに、向上心・忍耐力・コミュニケーション力といった、客観的な数値で測定できない非認知能力の必要性を、家庭・地域・校園が共有し、「心豊かで、しなやかに生きる人の育成」をめざし、栗東子育て教育 Next プロジェクトに取り組みます。

財源の内訳	
県の負担	137 千円
市の負担	4,146 千円



[担当：学校教育課]

## 英語指導助手派遣事業 《22,239 千円》

【事業コード：1016】

- 令和2年度からの新学習指導要領の完全実施に伴い、小学校中学年では週1時間の外国語活動、高学年では週2時間の外国語科の授業を行っています。小学校には、日本人による英語指導助手を各校に1名ずつ派遣しています。また、中学校には、外国人の英語指導助手を各校に1名ずつ派遣し、小学校と連携を取りながら、さらなる英語教育の充実を図ります。
- 担任や専科教員（小学校）、英語科教員（中学校）、英語指導助手等との複数指導による外国語学習を通じて、市内の小中学生のコミュニケーション能力を育成するとともに、国際感覚を養います。

[担当：学校教育課]

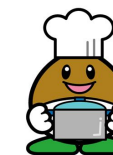
## 学校給食共同調理場管理運営経費 《760,721 千円》

【事業コード：1723・1733 他】

- 子どもたちに安全・安心でおいしい学校等給食を提供するため、給食調理・配送などの学校給食共同調理場の運営に関する経費を支出しています。また、学校および幼稚園給食のための食材購入費用を支出しています。
- R8** 地方創生臨時交付金を活用し、中学校及び幼稚園給食費の保護者負担を軽減。また、国の「学校給食費の抜本的な負担軽減施策」により、小学校給食費の保護者負担を無償化。

費用の内訳	
調理・配送費など	241,824 千円
維持管理経費など	103,837 千円
給食材料費	415,060 千円

財源の内訳	
国の負担	24,574 千円
県の負担	231,317 千円
保護者からの給食費	155,835 千円
市の負担	348,995 千円



[担当：学校給食共同調理場、幼児課]



### 3 健康維持に向けた取り組みが進み、地域共生が実現しているまちへ

#### (1) 高齢者福祉

##### ■ 老人福祉推進経費《20,905 千円》

【事業コード：0348】

- 第9期高齢者福祉計画・介護保険事業計画の総合的な推進及び第10期高齢者福祉計画・介護保険事業計画・認知症施策推進計画の策定のため、高齢者保健福祉推進協議会を設置しています。
- [R8]** 第10期高齢者福祉計画・介護保険事業計画・認知症施策推進計画の策定。

[担当：長寿福祉課]

##### ■ 介護人材確保事業《747 千円》

【事業コード：0353】

- 全国的な課題でもある介護人材の不足の解消に向け、市内介護事業所等の人材の確保・定着促進を図るため、研修に係る補助金の交付等を行います。

財源の内訳	
県の負担	100 千円
市の負担	647 千円

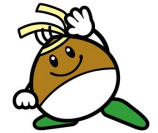
[担当：長寿福祉課]

##### ■ 老人クラブ補助事業《2,554 千円》

【事業コード：0322】

- 高齢者自らの企画によって、各種の有意義な活動を通じて交流しながら、地域の活性化につながる活動と健康づくりを行っている老人クラブ活動に対して補助しています。

財源の内訳	
県の負担	924 千円
市の負担	1,630 千円



[担当：長寿福祉課]

##### ■ 敬老祝金支給等事業《2,008 千円》

【事業コード：0324】

- 多年にわたり社会を支えてきた高齢者の長寿を祝い、敬愛の意を表すため、満88歳・満99歳・満100歳の人を対象に、敬老祝金を贈呈しています。また、施設に入所する高齢者に対する施設での敬老事業に対し、補助しています。

[担当：長寿福祉課]

##### ■ 老人福祉センター管理運営経費《89,705 千円》

【事業コード：0325】

- 老人福祉センター（なごやかセンター、やすらぎの家、ゆうあいの家）は、活力ある高齢社会実現のため、高齢者の各種相談、健康の増進、教養の向上、レクリエーションの場として設置し、その管理・運営を社会福祉協議会へ委託しています。
- [R8]** ゆうあいの家空調設備更新工事の実施。

財源の内訳	
市の借金	8,500 千円
市の負担	81,205 千円

[担当：長寿福祉課]

## 後期高齢者医療・保健事業《656,478千円》

【事業コード：0327・4201】

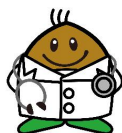
- 後期高齢者医療制度における医療給付などにかかる費用や広域連合への負担金を支出しています。また、疾病を早期発見するための健康診査を実施しています。

### 費用の内訳

後期高齢者医療広域連合負担金	610,846千円
健康診査事業	45,632千円

### 財源の内訳

健診事業受託料	45,632千円
市の負担	610,846千円



[担当：保険年金課、健康増進課]

## 老人保護措置事業《35,364千円》

【事業コード：0337】

- 在宅で生活が困難な要援護高齢者について、施設で保護することで、生命の安全を確保しています。

### 財源の内訳

本人、扶養義務者の負担	14,040千円
市の負担	21,324千円

[担当：長寿福祉課]

## 高齢者等福祉医療費助成事業《52,565千円》

【事業コード：0329・0332】

- 社会的・経済的弱者である高齢者、障がいがある高齢者に、医療費の一部負担の助成を行い、経済的負担を軽減しています。

### 費用の内訳

福祉医療費	50,561千円
事務手数料	2,004千円

### 財源の内訳

県の負担	13,962千円
保険者負担高額療養費	13,075千円
市の負担	25,528千円



[担当：保険年金課]

## 低所得利用者負担対策事業《661千円》

【事業コード：0347】

- 介護サービス利用者の負担軽減の一環として、生計困難者への利用者負担の軽減を行う社会福祉法人に対して、助成しています。

### 財源の内訳

県の負担	495千円
市の負担	166千円

[担当：長寿福祉課]

## ■ 介護予防・生活支援事業《4,902 千円》

【事業コード：0343・0354】

- 高齢者が在宅で生活をする上で、不都合な状況を少しでも解消し、自立を促すため、日常生活を支援するサービスを提供します。また、高齢者の健康の保持増進や健康寿命の延伸を図るため、通いの場等への積極的な関与や、社会参加活動などを通じた介護予防の促進など事業を実施します。

財源の内訳	
受託収入	3,407 千円
市の負担	1,495 千円

[担当：長寿福祉課]

## ■ すこやか住まい事業《1,008 千円》

【事業コード：0346】

- 要介護高齢者の在宅での生活環境を整えるため、住宅改修に要する経費を助成しています。

財源の内訳	
県の負担	504 千円
市の負担	504 千円

[担当：長寿福祉課]



## ■ 訪問看護事業《60,000 千円》

【事業コード：0429】

- 在宅療養者の生活向上と介護者の負担軽減のため、医療的ケアを必要とする人に対して訪問看護を実施しています。

財源の内訳	
利用者の負担等	60,000 千円



[担当：健康増進課]

## ■ シルバー人材センター補助等事業《20,938 千円》

【事業コード：0501】

- 高齢者の意欲および能力に応じた就労機会の確保を図り、市シルバー人材センターの効果的な運営を継続するための支援と補助を行います。

[担当：商工観光労政課]

## ■ 後期高齢者医療特別会計《1,089,422 千円》

- 後期高齢者医療特別会計（後期高齢者医療制度）は、高齢者の心身の特性、生活実態などを踏まえ、75歳以上の高齢者の医療のあり方に配慮し、設置しています。

（一般会計繰入金：176,753 千円）

[担当：保険年金課]

## ■ 介護保険特別会計《4,600,459 千円》

- 介護保険特別会計は、加齢に伴う身体の衰えなどによる介護問題に 대응するため、高齢者の尊厳と自立支援を基本理念に、社会全体で支え合う仕組みとして設置しています。

（一般会計繰入金：670,781 千円）

[担当：長寿福祉課]

## (2)障がい者福祉

### 障がい者（児）福祉医療費助成事業《101,654千円》

【事業コード：0362】

- 社会的・経済的弱者である障がいがある人に、医療費の一部負担の助成を行い、経済的負担を軽減しています。

費用の内訳	
福祉医療費	100,358千円
事務手数料	1,296千円



財源の内訳	
県の負担	35,189千円
保険者負担高額療養費	15,363千円
市の負担	51,102千円

[担当：保険年金課]

### 成年後見制度利用支援事業《5,502千円》

【事業コード：0317】

- 障がいのある人が、安心した地域生活を営むことができるよう、成年後見制度の利用に対し支援を行います。

財源の内訳	
国の負担	2,751千円
県の負担	1,375千円
市の負担	1,376千円

[担当：障がい福祉課]

### 地域生活支援事業《76,730千円》

【事業コード：0359】

- 障がいのある人が、その有する能力や適正に応じて、自立した日常生活又は社会生活を営むための在宅福祉施策として、余暇活動のための移動支援や日中活動の場の利用、重度障がい者の大学等への修学支援のほか日常生活用具の給付等を行う事業を実施しています。

財源の内訳	
国の負担	38,200千円
県の負担	19,100千円
市の負担	19,430千円

[担当：障がい福祉課]

### 障がい者共同作業所等運営助成事業《423千円》

【事業コード：0363】

- 障がい者共同作業所で就労困難な障がい者を受け入れ、生活指導・就労訓練を行い、障がい者の社会参加や自立更生につなげるため、作業所への助成を行っています。

[担当：障がい福祉課]

### 心身障がい者（児）健康管理促進事業《6,887千円》

【事業コード：0364】

- 重度心身障がい者（児）に対し、健康の増進および社会参加の促進を図るため、タクシー運賃、自動車燃料費代の一部を助成します。



[担当：障がい福祉課]

## 障がい者社会参加促進事業《3,423千円》

【事業コード：0367】

- 障がい者の住みよいまちづくり推進協議会や、自動車利用支援事業、障がい者スポーツ大会を行うことにより、障がい者の社会参加促進を行っています。また、手話講座の開催、手話通訳者、要約筆記者等、意思疎通支援者の派遣など、多様なコミュニケーション手段が使いやすい環境づくりに向けた取り組みを実施します。

財源の内訳	
国の負担	950千円
県の負担	541千円
市の負担	1,932千円



[担当：障がい福祉課]

## 手話通訳設置事業《4,494千円》

【事業コード：0368】

- 聴覚障がい者の社会生活におけるコミュニケーションの保障と社会参加の促進を目的に専任の手話通訳者を配置し、手話通訳相談支援、関係機関との連携を図ります。

財源の内訳	
国の負担	2,242千円
県の負担	1,121千円
市の負担	1,131千円



[担当：障がい福祉課]

## 在宅障がい者等援助事業《10,687千円》

【事業コード：0371・0375 他】

- 障がい者が在宅において、日常生活を営むのに必要な便宜を供与することにより、福祉の増進を図っています。

### 費用の内訳

訪問入浴サービス事業	4,931千円
住宅改造支援事業	700千円
在宅重度障がい者通所生活訓練事業	3,242千円
紙おむつ助成事業	1,798千円
緊急通報システム助成事業	16千円

### 財源の内訳

国の負担	2,465千円
県の負担	1,582千円
市の負担	6,640千円

[担当：障がい福祉課]

## 重度障がい児（者）訪問看護助成事業《929千円》

【事業コード：0376】

- 障がい者の自立と社会参加の促進、保護者などの看護の負担軽減を目的に、医療行為を常時必要とする重度の障がい児（者）に対して、訪問看護の利用助成を行っています。

[担当：障がい福祉課]

## 障がい者団体活動補助事業《446千円》

【事業コード：0380】

- 障がい者が地域で生きがいある生活ができるよう、障がい者団体の自主的な活動を支援するための補助を実施しています。

[担当：障がい福祉課]

## ■ 補装具給付等事業《22,403 千円》

【事業コード：0381】

- 身体障がい児（者）の日常生活の向上を目的に、失われた身体機能や損傷のある部位を補うため、補装具費の支給を行っています。

財源の内訳	
国の負担	11,200 千円
県の負担	5,600 千円
市の負担	5,603 千円

[担当：障がい福祉課]

## ■ 育成・更生医療給付事業《61,755 千円》

【事業コード：0316・0382】

- 障がいを除去・軽減する手術などの治療に必要な医療にかかる経費の支給を行うことで、対象者の高額な医療費の負担を軽減しています。

財源の内訳	
国の負担	30,820 千円
県の負担	15,410 千円
市の負担	15,525 千円

[担当：障がい福祉課]

## ■ 在日外国人福祉給付金支給事業《500 千円》

【事業コード：0314】

- 昭和57年1月1日時点の該当者に対して、現行の障がい福祉年金に準じるものとして、福祉給付金を支給しています。

財源の内訳	
県の負担	135 千円
市の負担	365 千円

[担当：保険年金課]

## ■ 特別障がい者手当等支給事業《33,712 千円》

【事業コード：0387】

- 特別障がい者手当は、20歳以上の在宅者で重度の重複障がいにより日常生活において常時介護を必要とする人に支給し、本人および介護者の精神的、経済的負担を軽減しています。また、20歳未満の在宅の重度障がい児には障がい児福祉手当を支給しています。

財源の内訳	
国の負担	25,284 千円
市の負担	8,428 千円

[担当：障がい福祉課]

## 心身障がい者等福祉推進経費《15,999千円》

【事業コード：0389】

- 障がいのある人への就労支援の充実を図るための「働き・暮らし応援センター」への補助や、不足する計画相談支援（障がい児相談支援）の充実のため、特別加算費交付事業を実施します。また、医療的ケア児等の支援を実施します。また、障がい施策の展開や見込み量を定めるための「障がい者基本計画・障害福祉計画」（令和9年度～）を策定します。
- R8** 広域事業として医療的ケア児等コーディネーターを設置。

財源の内訳	
国の負担	2,233千円
県の負担	1,190千円
市の負担	12,576千円

[担当：障がい福祉課]

## 障がい支援区分認定審査会事業《12,579千円》

【事業コード：0393】

- 障害者総合支援法に基づき、適正な障がい支援区分の認定調査を行うとともに、公平・公正な認定とするため、障がい支援区分認定審査会を設置し、運営しています。

[担当：障がい福祉課]

## 障がい者自立支援事業《2,258,712千円》

【事業コード：0394・0396 他】

- 障がいのある人に対して、日常生活上で必要な介護や、地域で生活を行うための就労支援、機能訓練・生活訓練などの在宅サービスや、家庭での介護が困難な障がい者が、自立した生活を送るための施設サービスを提供します。また、心身に障がいまたは発達に課題のある児童を対象に、療育等の支援を実施します。
- 身体障がい者手帳の対象にならない軽度または中度等の難聴児に対して、言語習得や学習等の支援のため、補聴器の購入等の費用の一部を助成します。

### 費用の内訳

自立支援給付など	2,239,091千円
軽度・中等度難聴児補聴器購入費助成	143千円
重度障がい者地域包括支援	19,478千円

### 財源の内訳

国の負担	1,116,000千円
県の負担	566,844千円
市の負担	575,868千円

[担当：障がい福祉課]

## 精神障がい者通院医療費助成事業《8,255千円》

【事業コード：0366】

- 精神障がい者の精神科への通院費を助成することで、早期治療につなげ、社会復帰を促しています。また、安定した通院・治療につなげることで、病状の安定と社会参加を促しています。

### 財源の内訳

県の負担	4,041千円
保険者負担高額療養費	87千円
市の負担	4,127千円

### 費用の内訳

福祉医療費	7,800千円
事務手数料	455千円

[担当：保険年金課]

### (3)地域福祉全般

#### 民生児童委員活動推進事業《20,269千円》

【事業コード：0302】

- 地域福祉活動の中心として活動する、民生委員・児童委員及び主任児童委員の地域における相談活動などに必要な援助を行い、社会福祉の増進を支援しています。

財源の内訳	
県の負担	14,929千円
市の負担	5,340千円

[担当：社会福祉課]

#### 社会福祉推進事業《34,246千円》

債務負担：4,800千円

【事業コード：0303・0312 他】

- 地域福祉の推進、行旅病人などへの対応、り災見舞金などの費用を支出しています。また、地域福祉関係団体への補助や地域福祉の中核機関である社会福祉協議会への補助などを実施しています。
- RS** 第5期地域福祉計画の策定に着手。

財源の内訳	
県の負担	49千円
取扱手数料	767千円
市の負担	33,430千円

[担当：社会福祉課]

#### 福祉医療助成推進事業《17,525千円》

【事業コード：0310】

- 福祉医療費の助成を円滑に行うため、受給者の資格管理や受給券の発行などの業務を行っています。
- RS** 税制改正に伴う福祉医療システムの改修等を実施。

財源の内訳	
国の負担	3,993千円
市の負担	13,532千円

[担当：保険年金課]

#### 国民年金事務経費《7,466千円》

【事業コード：0351】

- 国民年金第1号被保険者などの各種異動届出処理、年金受給にかかる裁定請求、保険料免除申請手続き、年金制度の広報啓発などを行っています。
- RS** 税制改正に伴う国民年金システムの改修を実施。

財源の内訳	
国の負担	7,466千円

[担当：保険年金課]

## 生活保護事業《702,754千円》

【事業コード：3360・3361 他】

- 生活保護を必要とする人に対して、法律に基づき生活扶助費等を支給するとともに、自立に向けた支援を行っています。
- R8** 最高裁判決を受け、生活保護費の追加給付対応を実施。

### 費用の内訳

就労支援員設置	4,147千円
生活保護事務経費	21,007千円
生活保護費	677,600千円

### 財源の内訳

国の負担	520,301千円
県の負担	14,685千円
生活保護費返還金	1千円
市の負担	167,767千円

[担当：社会福祉課]

## 生活困窮者自立支援事業《23,482千円》

【事業コード：0304・0305】

- 生活困窮者等の自立の促進を支援することを目的に、生活困窮者自立支援事業を実施します。

### 費用の内訳

住居確保給付金	1,155千円
生活困窮者自立支援事業費	22,327千円

### 財源の内訳

国の負担	15,657千円
市の負担	7,825千円

[担当：社会福祉課]

## 重層的支援推進事業《177,955千円》

【事業コード：3369・0355 他】

- 高齢・障がい・子ども・生活困窮等の各分野における支援では対応しきれない複雑化・複合化した課題や制度の狭間にあるニーズに対応するため、既存の地域づくり支援に加えて、属性、世代に拘わらず包括的に相談を受け止め（包括的相談支援）、関係課・関係機関と連携し役割分担や支援の方向性を検討して支援を行う（多機関協働）とともに、自ら支援につながる事が難しい人との関係性の構築（アウトリーチ）やニーズに合わせた社会参加の場の拡充（参加支援）に一体的に取り組みます。
- R8** 社会的に孤立するおそれのある人などを早期発見、つながりづくりや自立に向けた参加支援（居場所づくり、就労体験）等の相談支援体制の拡充。支援課題の解決、社会資源の開発に向けた協議・検討を実施。

### 財源の内訳

国の負担	58,632千円
県の負担	29,315千円
介護保険特別会計からの繰入	38,894千円
市の負担	51,114千円

[担当：社会福祉課、障がい福祉課、長寿福祉課]

## 国民健康保険特別会計《5,665,940千円》 債務負担：6,599千円

- 国民健康保険特別会計（国民健康保険制度）は、地域住民の医療の確保と健康の保持増進を行うために設置しています。  
（一般会計繰入金：357,615千円）

[担当：保険年金課、税務課、健康増進課]

## (4)自殺対策・虐待防止

### ■ 精神障がい者等福祉推進経費《5,587千円》

【事業コード：0398】

- 障がい者支援施設への通所や、就業に向けた訓練、地域定着に向けた助成を行い、精神障がい者の社会参加の促進につなげています。また、自殺対策計画に基づく関連事業を行います。

財源の内訳	
県の負担	465千円
市の負担	5,122千円

[担当：障がい福祉課]

### ■ 障がい者虐待防止対策事業《737千円》

【事業コード：0399】

- 障がい者虐待防止や早期発見、対応、その後の適切な支援を行うため、関係機関との連携を図ります。

財源の内訳	
国の負担	368千円
県の負担	184千円
市の負担	185千円

[担当：障がい福祉課]

## (5)健康の維持増進

### ■ 総合福祉保健センター管理運営経費《40,735千円》

【事業コード：0408】

- 総合福祉保健センター「なごやかセンター」は、市民の福祉向上、健康の増進を目的に福祉および保健の総合的な拠点施設として運営しています。

財源の内訳	
施設の使用料など	2,610千円
市の借金	4,400千円
市の負担	33,725千円



▲なごやかセンター

[担当：健康増進課]

## 保健センター活動推進費《156,373 千円》

【事業コード：0403・0414 他】

- 保健センターでは、保健衛生の増進と市民の健康管理を目的に、関係機関と情報共有・連携しています。
- 救急患者への適切な医療確保のため、医療機関との緊密な連携協力体制のもと、湖南広域行政組合に対して、病院群輪番制による二次・小児救急診療運営、湖南広域休日急病診療所運営にかかる費用を負担しています。また、済生会滋賀県病院の施設整備に対して補助しています。
- 地域住民の緊急時に迅速に対応するため、県の救急医療情報システムの運営にかかる費用を負担しています。

### 費用の内訳

済生会滋賀県病院施設整備補助	115,938 千円
保健衛生事業など	338 千円
湖南広域休日急病診療所管理運営経費負担金	18,770 千円
湖南広域行政組合（二次救急）負担金	13,149 千円
救急医療情報システム運営負担金	156 千円
健康管理システム運用事業	8,022 千円

### 財源の内訳

国の負担	110 千円
市の負担	156,263 千円

[担当：健康増進課]

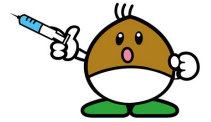
## 予防接種事業《379,787 千円》

【事業コード：0410】

- 感染の恐れがある疾病の発生・まん延を予防するため、予防接種を行い、公衆衛生の向上・市民の健康の保持に寄与しています。
- R8** 妊婦を対象にした小児のRSウイルス感染症予防接種および75歳以上の人を対象にした高用量インフルエンザワクチン接種を定期接種として実施。

### 財源の内訳

県の負担	462 千円
接種者の負担など	33,023 千円
市の負担	346,302 千円



[担当：健康増進課]

## 結核予防事業《7,945 千円》

【事業コード：0411】

- 結核は、「感染症の予防及び感染症の患者に対する医療に関する法律」に感染症として規定されており、そのまん延を防止するための検診を実施しています。

[担当：健康増進課]

## 健康づくり推進事業《1,896 千円》

【事業コード：0427】

- 誰もが健康で豊かな生活を送り、安心して暮らせるまちを目指して、第3次健康りとう21および第4次食育推進計画を推進します。生涯を通じて市民が自ら健康についての関心を深め、望ましい生活習慣を身につけることができるよう健康づくりと食育の推進・啓発を行います。
- R8** 歯科疾患予防事業の推進。

### 財源の内訳

国の負担	565 千円
県の負担	76 千円
市の負担	1,255 千円



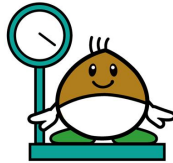
[担当：健康増進課]

## 健康増進（検診）事業《74,071 千円》

【事業コード：0419】

- 生活習慣病予防のきっかけづくりとして健康状態を確認するとともに、自己の健康管理に関心を持ち病気の早期発見、早期対応を図るため、メタボ予防健診、各種がん検診を実施します。
- R8** 肺がん検診の精度向上を図るため、医師会委託により読影技術の向上支援を実施。

財源の内訳	
国の負担	1,804 千円
県の負担	737 千円
受診者の負担など	7,228 千円
市の負担	64,302 千円



[担当：健康増進課]

## 健康推進活動事業《590 千円》

【事業コード：0426】

- 健康推進員が、健康づくり活動を行うための基礎知識や技術を習得し、地域住民への健康づくりのための普及啓発活動を実施しています。

[担当：健康増進課]

## (6) 体育振興

### 社会体育施設管理運営経費《72,085 千円》

【事業コード：1701・1711 他】

- 各学区や地域における生涯スポーツ普及のためのスポーツ推進委員の配置や、学校体育施設の一般開放などのスポーツ振興事業を実施しています。また、市内の社会体育施設等（4 体育館・1 陸上競技場・2 野球場など）の指定管理や体育振興事業を行っています。

#### 費用の内訳

スポーツ推進委員配置	1,920 千円
学校体育施設開放	1,599 千円
生涯スポーツ振興	926 千円
社会体育施設指定管理	67,640 千円

#### 財源の内訳

学校体育施設利用者登録料など	3,200 千円
市の負担	68,885 千円

[担当：スポーツ・文化振興課]

### 各種体育大会開催事業《3,492 千円》

【事業コード：1703】

- くりちゃんファミリーマラソンや耐寒アベック登山大会、びわこ栗東駅伝〜クロカン in 野洲川〜などの各種大会を開催し、多くのスポーツ競技者や愛好者がスポーツにふれあう機会づくりを行っています。

#### ▼耐寒アベック登山大会



[担当：スポーツ・文化振興課]

## ■ スポーツ協会活動補助、体育振興事業《130,903千円》

【事業コード：1706・1734 他】

- 本市のスポーツ振興および埋蔵文化財発掘調査に対して、大きな役割を担っている公益財団法人栗東市スポーツ協会への活動補助や、スポーツ振興にかかる支援を行っています。
- 体育館・陸上競技場・野球場などの社会体育施設の整備・営繕・借地にかかる経費を支出し、各施設を安心、安全に利用できるように環境整備を行っています。
- R8** 令和7年度国スポ・障スポ大会で行われた各種競技の大会開催を支援。

### 費用の内訳

スポーツ協会補助	57,791千円
体育振興経費	2,329千円
社会体育施設整備事業	70,783千円

### 財源の内訳

施設使用料	346千円
他団体からの助成金	20,000千円
市の借金	21,600千円
市の負担	88,957千円



[担当：スポーツ・文化振興課]

## 4 多様性を認め合い、快適で安全に暮らし続けられるまちへ

### (1)防犯・防災

#### ■ 自主防災育成事業《1,516千円》

【事業コード：0907】

- 地域の初期消火や防災体制の充実を図るため、自治会が行う防災資機材などの整備や自主防災組織の活動に対して補助を行います。

[担当：危機管理課]

#### ■ 消防団活動推進経費《29,899千円》

【事業コード：0905・0908】

- 頻発かつ大規模化する火災や自然災害から、市民の生命、身体および財産を守ることを目的とした、消防団の活動ならびに装備にかかる経費を支出します。

### 費用の内訳

消防団員配置	15,577千円
消防団活動経費	14,322千円

### 財源の内訳

団員退職報償金など	3,144千円
市の負担	26,755千円



[担当：危機管理課]

## 防火水槽・消火栓維持管理事業 《2,451 千円》

【事業コード：0915】

- 災害時の水利確保のため、防火水槽・消火栓の設置および維持管理を行います。

[担当：危機管理課]

## 防災・水防活動推進事業 《55,864 千円》

【事業コード：0920・0923 他】

- 有事に備え、栗東市危機管理センターの適正管理と地域防災計画に基づく災害対策の一環で、情報伝達手段、非常用の資機材の整備などを行います。
- 水防計画に基づき水害予防の初期的活動を実施します。
- R8** 避難所に防災用公衆電話等を設置。防災情報システムを更新。

### 費用の内訳

防災活動推進経費	23,799 千円
危機管理センター管理運営経費	29,654 千円
水防活動推進経費	2,411 千円

### 財源の内訳

国の負担	58 千円
県の負担	450 千円
他市からの負担金など	110 千円
市の借金	11,400 千円
市の負担	43,846 千円



[担当：危機管理課、土木建設課]

## 土地改良事業 《3,247 千円》

【事業コード：0636】

- 農業振興を図るため、土地改良区や農業組合などが実施する農業用施設の新設や改修等に対して補助をしています。

[担当：農林課]

## 防犯のまちづくり推進事業 《17,752 千円》

【事業コード：0292】

- 犯罪のない安全なまちづくりのため、学校、警察、自主防犯活動団体などが実施する防犯活動と連携・協働し、啓発・支援を行うとともに、防犯情報の配信を行います。また、犯罪を未然に防ぐため、防犯灯や防犯カメラの設置、それらの自治会への補助金の交付を行います。
- R8** 防犯カメラの増設。



[担当：危機管理課]

## (2)人権尊重

### 人権啓発、人権対策、人権教育推進経費《29,532千円》

【事業コード：0275・1624 他】

- すべての人びとの権利が守られ、安心して生活し、自分らしく生きられるよう、栗東市が差別や偏見のない住みよいまちとなることをめざし、「一人ひとりの人権を尊重するまちづくり」の具現化に向けた取組を総合的に推進していきます。
- RS** 第三次人権擁護計画を策定。

#### 費用の内訳

りっとうじんけん広場など	1,534千円
第三次人権擁護計画策定業務など	13,987千円
人権尊重推進協議会事業など	5,927千円
人権教育指導員配置など	7,599千円
人権擁護委員会等の活動補助など	485千円

#### 財源の内訳

県の負担	1,146千円
他団体からの助成金	223千円
市の負担	28,163千円



▲人権擁護委員による人権教室

[担当：人権擁護課]

### 企業内人権教育推進事業《6,655千円》

【事業コード：0505】

- 企業の社会的責任などを踏まえ、あらゆる差別を無くすための事業を進めています。

#### 財源の内訳

県の負担	383千円
市の負担	6,272千円

[担当：商工観光労政課]

### ひだまりの家管理運営経費《46,455千円》

【事業コード：0280・0282 他】

- あらゆる人権課題の解決に向け、地域福祉の向上、人権啓発のための交流拠点として、各種相談事業をはじめ福祉・交流事業に取り組んでいます。

#### 費用の内訳

各種講座開催事業	775千円
自主活動学級事業	581千円
ひだまりの家管理運営経費	19,092千円
隣保館デイサービス事業	26,007千円

#### 財源の内訳

県の負担	1,099千円
施設使用料	500千円
市の借金	1,100千円
市の負担	43,756千円



▲図書コーナー「ゆめのくに」

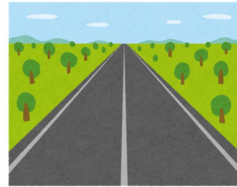
[担当：ひだまりの家]

### (3)道路・河川整備

#### 道路台帳更新事業《9,150 千円》

【事業コード：0802】

- 市道として認定、廃止した箇所や道路改良工事などにより区域変更した市道の内容について、台帳図や関係調書の書き換えを毎年行っています。



[担当：土木建設課]

#### 市道等用地対策事業《16,219 千円》

【事業コード：0803】

- 市道で未登記となっている用地などの処理や、法定外水路・里道等の払い下げ処理を行っています。

財源の内訳	
県の負担	7,500 千円
土地売払収入	8,719 千円

[担当：土木建設課]

#### 市道維持補修事業《81,400 千円》

【事業コード：0813】

- 市内における生活道路の修繕など、市民等が安心・安全に利用ができるよう適時に維持修繕工事を実施しています。
- [R8] 学区要望の維持修繕工事、市内の道路維持補修工事を実施。**

財源の内訳	
市の借金	34,300 千円
市の負担	47,100 千円

[担当：土木建設課]

#### 市道維持管理・愛護事業《49,755 千円》

【事業コード：0814・0815 他】

- 市内幹線道路を中心に街路樹の剪定や植樹帯の除草などを実施し、道路の美化や地域の住環境保全を行っています。
- 道路愛護活動等に自治会や企業等から参加いただき、道路や調整池の維持管理を協働で実施しています。
- 降雪時には、市民の移動の安全確保のため、道路の除雪、凍結防止剤の散布を行っています。

##### 費用の内訳

市道維持管理・市道愛護経費など	44,773 千円
道路凍結防止剤購入、散布委託など	4,982 千円

##### 財源の内訳

市道占有料など	32,200 千円
市の負担	17,555 千円

[担当：土木建設課]

## 市道新設改良事業《711,338千円》

【事業コード：0817・0818】

- 歩行者や自転車などが安全・安心に利用できる道路整備やネットワークを構築する幹線道路整備を実施しています。また、老朽化が進んでいる幹線道路等の道路施設（舗装・橋梁・道路付属物）について、修繕計画に基づき維持補修工事を実施しています。
- R8** 出庭林線道路整備事業、小柿苅原線歩道整備事業等を実施。

財源の内訳	
国の負担	267,550千円
JRAからの寄附金	38,443千円
市の借金	341,900千円
市の負担	63,445千円

[担当：土木建設課]

## 都市計画道路整備事業《209,979千円》

【事業コード：0844】

- 都市的な機能・環境に配慮しながら、広域的な都市計画道路の整備を進めています。
- R8** 都市計画道路大門野尻線（JRアンダー部）の整備を実施。

財源の内訳	
市の借金	188,900千円
市の負担	21,079千円

[担当：土木建設課]

## 国道・県道等整備促進事業《3,722千円》

【事業コード：0806】

- 国道バイパス事業等の幹線道路網整備や河川整備の早期着手・完了に向け、中央省庁への要望活動や、関係機関・地元自治会との協議・調整に取り組んでいます。



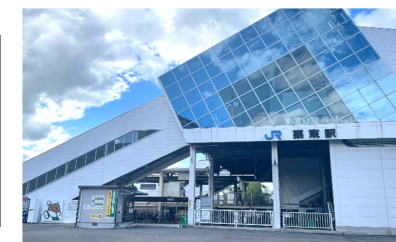
[担当：土木建設課]

## 栗東駅・手原駅周辺施設維持管理経費《35,277千円》

【事業コード：0816】

- JR 栗東駅及び手原駅の自由通路や駅前広場の施設の安全確保、美化等のため、維持管理を行なっております。

財源の内訳	
駐車場等利用者の負担	3,900千円
市の借金	1,500千円
市の負担	29,877千円



▲JR 栗東駅

[担当：土木建設課]

## 河川改良維持事業《18,600 千円》

【事業コード：0827】

- 旧一級河川の石原川や市内の調整池について、年次的に浚渫工事を実施します。
- RS** 石原川の浚渫、栗東ニューハイツ1号調整池の浚渫を実施。

財源の内訳	
市の借金	18,600 千円

[担当：土木建設課]

## 河川愛護事業《2,613 千円》

【事業コード：0826】

- 地域との協働による河川管理活動を行い、地域の景観や河川環境の保全を図ります。

財源の内訳	
県の負担	2,613 千円



[担当：土木建設課]

## 土地取得特別会計《118,805 千円》

- 土地取得特別会計は、公共用地の先行取得を行うために設置しています。  
(一般会計繰入金：118,793 千円)

[担当：財政課]

## (4)交通安全

### 交通安全施設整備事業《12,456 千円》

【事業コード：0259】

- 交通事故防止に効果的な各種安全施設の整備を実施し、通学路や生活道路等の交通安全対策を行っています。

財源の内訳	
JRA からの寄附金	626 千円
市の負担	11,830 千円

[担当：交通政策課]

### 交通安全啓発、放置自転車対策等事業《10,750 千円》

【事業コード：0260・0262 他】

- 交通事故防止のため、交通安全教室の開催や交通安全にかかる広報・啓発、関係機関との連携・協力による交通安全対策、各種団体活動への助成を実施しています。また、放置自転車対策により、公共の場所などにおける自転車などの駐車秩序を確立し、良好な環境の確保に努めています。

#### 費用の内訳

交通安全啓発経費	5,110 千円
交通安全各種団体活動助成	1,181 千円
放置自転車対策経費	2,601 千円
交通安全対策経費	1,858 千円

財源の内訳	
放置自転車撤去手数料など	23 千円
市の負担	10,727 千円



[担当：交通政策課]

## 自転車駐車場管理運営経費《12,002千円》

【事業コード：0257】

- 手原駅前自転車駐車場は、手原駅乗降客の利便性の向上と、手原駅周辺における自転車などの放置・迷惑駐車の防止や、都市景観の維持に役立っています。

財源の内訳	
手数料など	12,002千円



[担当：交通政策課]

## バス路線対策事業《89,054千円》

【事業コード：0263】

- 地域住民の日常生活に必要な不可欠な生活交通としてのバス路線の維持・確保のため、バス運行等に対する補助を行っており、利用者の利便性の向上に努めています。
- [R8]** 今後の地域公共交通再編の具現化に向けた取組。市内バス路線の維持支援。

財源の内訳	
県の負担	7,794千円
ふるさとりょうとう応援基金からの繰入	16,737千円
市の負担	64,523千円

▼くりちゃんバス



[担当：交通政策課]

## バリアフリー基本構想推進事業《4,500千円》

【事業コード：0243】

- 栗東駅及び周辺のバリアフリー化に向け、視覚障がい誘導ブロック（点字ブロック）を年次的に整備します。

財源の内訳	
市の借金	4,000千円
市の負担	500千円



[担当：交通政策課]

## (5)住環境整備

### 住宅管理運営経費《184,662千円》

【事業コード：0876・0877】

- 住宅に困窮する低所得者に対して低廉な家賃で市営住宅[公営住宅（7団地・359戸）、特定公共賃貸住宅（10戸）、改良住宅（30戸）]を供給しています。
- [R8]** 子育て・若者世帯向けに限定した市営住宅の募集枠を創設。公営住宅等長寿命化計画に基づく改修工事を実施。

費用の内訳	
市営住宅維持補修事業	168,615千円
住宅管理経費	16,047千円

財源の内訳	
国の負担	58,180千円
入居者の負担など	44,064千円
市の借金	82,300千円
市の負担	118千円

[担当：住宅課]

### 空家対策事業《9,735千円》

【事業コード：0878】

- 栗東市空家等対策計画に基づき、空家化の予防をはじめ、利活用や適正管理等に関する施策を推進しています。
- [R8]** 子育て・若者世帯空き家リノベーション補助事業の拡充。

財源の内訳	
県の負担	1,262千円
市の負担	8,473千円

[担当：住宅課]

## 住宅・建築物安全ストック形成事業《8,287千円》

【事業コード：0807・0841】

- 地震等の災害において、建物被害を最小限に抑えられるよう木造住宅の耐震改修を促進するとともに、ブロック塀等の倒壊による人身事故等の防止のため、危険ブロック塀等の撤去を促進しています。
- R8** 木造住宅の耐震化促進のため、高齢者や子育て世帯への支援を拡充。

### 費用の内訳

木造住宅耐震改修等補助	2,000千円
危険ブロック塀等対策補助	850千円
アスベスト等含有調査事業費補助	250千円
木造住宅耐震補強案作成事業など	5,187千円

### 財源の内訳

国の負担	2,030千円
県の負担	1,140千円
許可手数料	2,000千円
市の負担	3,117千円



[担当：住宅課]

## (6)水道・公共下水道

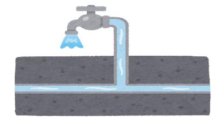
### 水道事業会計《2,262,797千円》

債務負担：84,996千円

- 水道事業会計は、公衆衛生の向上と生活環境の改善を目的に、安全で安心できる水道水を安定して供給するため、上水道の整備、維持管理及び基盤強化を行う企業会計として設置しています。
- R8** 第5次栗東市水道事業整備計画に基づく老朽管の更新事業・耐震化事業、新設管路への水道管布設事業を実施。栗東市水道事業ビジョン改訂を実施。栗東市水道事業アセットマネジメント改訂及び栗東市水道施設耐震化更新計画策定を実施。今後の有収率の向上につなげるため、衛星画像解析による漏水調査結果をもとに、漏水詳細調査を実施。

### 費用の内訳

収益的支出	1,422,572千円
資本的支出	840,225千円
(一般会計負担金：	2,073千円)



[担当：上下水道課]

### 公共下水道事業会計《3,470,431千円》

債務負担：6,000千円

- 公共下水道事業会計は、公衆衛生の向上、公共用水域の水質保全を目的に下水を排除し、又は処理するために公共下水道の整備、維持管理及び基盤強化を行う企業会計として設置しています。
- R8** 老朽化対策として、特別重点調査結果やストックマネジメント基本計画に基づく修繕改築及びマンホール蓋更新工事を実施。耐震化対策については下水道総合地震対策計画に基づく重要幹線の耐震診断・設計業務を実施。持続可能な下水道事業検討のため、ウォーターPPP基礎調査を実施。

### 費用の内訳

収益的支出	1,819,473千円
資本的支出	1,650,958千円
(一般会計負担金・補助金・出資金：	526,607千円)

[担当：上下水道課]

## (7)地域コミュニティ

### 自治ハウス設置事業《20,691 千円》

【事業コード：0288】

- 地域のコミュニティ活動を促進するため、その拠点施設である自治ハウスの新築・購入、改築、改造（バリアフリー化）、改修（大規模・公共下水道接続・耐震）、用地取得に対して補助しています。

財源の内訳	
県の負担	10,345 千円
市の負担	10,346 千円

[担当：自治振興課]

### 地域コミュニティ推進事業《88,699 千円》

【事業コード：0291】

- 地域課題の解決に向けて地域みんなで考え、取り組む姿勢がさらに浸透するよう、各自治会や地域振興協議会、自治連合会の活動を支援し、市民の主体的な取り組みによるまちづくりの活性化と地域活動への市民参加を推進しています。
- [R8] 自治会のデジタル化促進のため、自治会活動交付金生涯学習のまちづくり事業の交付対象事業を拡充。**

財源の内訳	
県の負担	138 千円
自治総合センター補助金	5,000 千円
市の負担	83,561 千円

[担当：自治振興課]

### 地域コミュニティセンター管理運営経費《178,345 千円》

【事業コード：0293】

- 地域住民主体のまちづくりを推進するため、自治会、住民団体等の活動拠点としてコミュニティセンターの管理運営の充実を図ります。また、コミュニティセンターの施設の長寿命化に向け、管理運営への支援と段階的な施設補修を進めています。
- [R8] コミュニティセンター施設改修工事を実施。**

財源の内訳	
施設使用料	5,100 千円
市の借金	6,200 千円
市の負担	167,045 千円

[担当：自治振興課]

## (8)多文化交流・平和推進

### 国際交流事業《5,002 千円》

【事業コード：0235】

- ポルトガル語通訳による生活相談窓口の設置や翻訳により、外国籍住民への行政サービスの情報提供を行い、外国籍住民にとって住みよい環境づくりを目指しています。また、市民と外国籍住民との交流・相互理解を深めるため、国際交流協会への事業補助を行い、多文化共生のまちづくりを推進しています。



▲異文化交流サロン

[担当：自治振興課]

### 平和都市推進事業《74 千円》

【事業コード：0296】

- 「心をつなぐふるさと栗東」平和都市宣言の具現化を図るため、戦争の悲惨さや平和の尊さを学ぶ機会の充実を図り、戦争の惨禍の記憶を風化させないように取り組みを進めます。

[担当：総務課]

## (9)男女共同参画

### 男女共同参画社会推進事業《1,863 千円》

【事業コード：1590・1591】

- 男女共同参画プラン第7版に基づき、性別や性の意識にかかわらず、すべての人が活躍・自己実現できるまちの実現に向け、啓発や女性等に向けたセミナーなどを実施します。

#### 財源の内訳

国の負担	370 千円
県の負担	167 千円
市の負担	1,326 千円



▲女性活躍支援セミナー

[担当：自治振興課]

## (10)芸術文化振興

### ■ 芸術文化会館管理運営経費 《181,999 千円》

【事業コード：1697】

- 市民の文化・芸術の拠点である栗東芸術文化会館さきらの指定管理や、老朽化した施設の整備、営繕といった環境整備を行っています。
- R8** 芸術文化会館さきらのトイレ洋式化等を実施。

▼栗東芸術文化会館さきら



財源の内訳	
市の借金	21,300 千円
施設使用料等	1,723 千円
市の負担	158,976 千円

[担当：スポーツ・文化振興課]

### ■ 音楽活動奨励事業 《3,106 千円》

【事業コード：1612】

- 子どもから高齢者まで、多くの市民が気軽に音楽に親しんでもらえる機会の提供と活動団体への支援を行っています。

[担当：スポーツ・文化振興課]

### ■ 文化活動推進事業 《11,488 千円》

【事業コード：1663・1664】

- 市民参画による芸能・美術・舞台芸能などを多くの方に鑑賞してもらう機会の提供や、文化振興を広げるために活動団体への支援を行っています。

財源の内訳	
自治総合センター助成金	5,000 千円
市の負担	6,488 千円

費用の内訳	
文化協会補助	2,510 千円
文化活動推進費	8,978 千円

[担当：スポーツ・文化振興課]

## (11)歴史文化

### ■ 文化財保護事業 《3,956 千円》

【事業コード：1645】

- 歴史文化資産を地域の宝として後世まで損なうことなく保存し、活用するため、調査や指定制度の推進、指定等文化財の管理や修理への補助金の交付、文化財活用事業などを行っています。

財源の内訳	
県の負担	770 千円
市の負担	3,186 千円

[担当：スポーツ・文化振興課]

### ■ 埋蔵文化財調査事業 《4,587 千円》

【事業コード：1648】

- 埋蔵文化財の発掘調査を実施し、地域の歴史文化資産として保存・活用を行っています。

財源の内訳	
国の負担	2,020 千円
県の負担	768 千円
市の負担	1,799 千円

[担当：スポーツ・文化振興課]

## ■ 出土文化財センター管理運営経費 《17,742 千円》

【事業コード：1650】

- 埋蔵文化財の整理と出土遺物の一括収蔵や、埋蔵文化財を通じた学習の機会と情報の提供を行う出土文化財センターの維持管理を行っています。
- **R8** 文化財学習室の空調更新工事を実施。

財源の内訳	
土地売却収入	4,591 千円
市の借金	2,500 千円
市の負担	10,651 千円

[担当：スポーツ・文化振興課]

## ■ 歴史民俗博物館管理運営経費 《53,133 千円》

【事業コード：1688・1693 他】

- 歴史民俗博物館では、「市民とともに楽しみ、活動する博物館」として、地域に関わる資料の収集・保存・調査・研究を進め、栗東の歴史や文化に触れる展覧会や事業の充実を図るとともに、文化財の次世代への継承に取り組みます。
- **R8** 市制施行 25 周年、『近江栗太郡志』刊行 100 周年、栗東町文化財保護条例制定 70 周年という、地域の歴史や文化財にとって節目となる年であることから、これらの普及・啓発を目的とした展覧会や関連事業を開催。

費用の内訳	
資料調査など	8,754 千円
企画展等開催経費	1,592 千円
博物館管理運営費	42,787 千円

財源の内訳	
JRA からの寄附金	5,297 千円
施設使用料など	746 千円
市の借金	3,000 千円
市の負担	44,090 千円

[担当：歴史民俗博物館]

## (12) 社会教育全般

### ■ 社会教育推進経費 《7,413 千円》

【事業コード：1611】

- めまぐるしく変化する社会に対応するため、必要とされる社会教育の推進や事業について、社会教育委員から意見や提案を求めています。また、社会教育指導員を配置することで、さまざまな今日的課題や地域課題について学習する場を提供しています。

[担当：生涯学習課]

### ■ 生涯学習講座開催事業 《866 千円》

【事業コード：1657】

- はつらつ教養大学をはじめとする各種生涯学習講座について、各学区コミュニティセンター等、身近な施設を活用して開催します。



▲はつらつ教養大学

[担当：生涯学習課]

## 自然観察の森管理運営経費《17,971 千円》

【事業コード：8001・8003 他】

- 自然観察の森は、都市近郊に残る身近な自然を活用した環境教育の場として、自然に親しみ、自然を理解する事業を実施し、地球にやさしい環境づくりと自然のすばらしさを啓発しています。

財源の内訳	
JRA からの寄附金	712 千円
市の負担	17,259 千円

[担当：自然観察の森]

## 自然体験学習センター管理運営経費《20,295 千円》

【事業コード：1630】

- 自然体験学習センター「森の未来館」は、豊かな自然の中で、集団活動と宿泊研修を通じて、豊かな心を育み、明るくたくましい青少年の育成を目指しています。

財源の内訳	
市の借金	3,900 千円
市の負担	16,395 千円



▲森の未来館

[担当：生涯学習課]

## 図書館管理運営経費《122,143 千円》

【事業コード：1671・1674 他】

- 「第2次栗東市立図書館基本的運営方針」に基づき、全ての市民の読書活動や生涯学習を支えるため、資料、情報の収集ならびに提供を行うとともに、学校・園・家庭・地域と連携して子どもの読書活動を推進します。また、市民との協働により、図書館運営や活動を充実します。
- R8 クラウドファンディング型ふるさと納税の活用による屋外読書コーナーの整備。LINE を活用した予約等のサービスの開始。西館の学BASEにフリーWi-Fi を整備。**

費用の内訳	
図書等整備	19,758 千円
図書館管理運営費	102,385 千円

財源の内訳	
小林児童文庫図書整備 基金からの繰入	1,094 千円
ふるさとりっとう応援 基金からの繰入	859 千円
JRA からの寄附金	2,791 千円
市の借金	1,500 千円
市の負担	115,899 千円



▲小林児童文庫図書コーナー（本館）

[担当：図書館]



## (13)生活環境

### 環境基本計画推進事業《3,652 千円》

【事業コード：0452】

- 環境基本条例に掲げる環境保全に関する基本理念の具現化を目指して、環境基本計画及び環境基本計画行動計画に基づき、本市における環境に関する取組を総合的・計画的に進めていきます。また、地球温暖化防止と生活の負担軽減を目的として、省エネ家電等補助金制度の周知・利用促進に努めています。
- R8** 住宅用太陽光発電システム等設置補助、地方創生臨時交付金を活用し、省エネ家電購入補助を実施。

財源の内訳	
国の負担	2,600 千円
市の負担	1,052 千円

[担当：環境政策課]

### ISO14001 推進事業《327 千円》

【事業コード：0484】

- 環境センターにおいて、ISO14001 の規格に基づく環境マネジメントシステムを維持・改善することで、環境保全につなげています。

[担当：環境センター]

### 水質・大気等分析調査事業、公害対策推進経費《5,454 千円》

【事業コード：0451・0453】

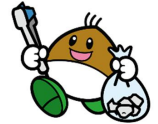
- 河川水質・大気・環境騒音、事業所排水調査を実施し、市内の環境について調査・測定をします。また、旧RD産業廃棄物最終処分場については、県による対策工事が終了しましたが、緊急時のガス測定モニタリング調査の経費を計上します。

[担当：環境政策課]

### 地域環境保全事業《7,109 千円》

【事業コード：0431】

- 地域の生活環境の保全を推進するため、ごみ集積場の整備補助事業を実施するなど必要な施策を推進します。



[担当：環境政策課]

### ごみ減量リサイクル推進事業《925 千円》

【事業コード：0432】

- ごみの減量やリサイクル促進を目的として、「ごみ減量リサイクル推進会議」の活動を支援し、環境学習や啓発活動をパートナーシップで展開します。
- 食品ロス削減推進計画に基づき、毎年10月を「食品ロス削減推進月間」とし、啓発活動やフードドライブを実施します。また、家庭から排出された生ごみの減量を推進するため、生ごみ処理機などの購入費の一部を補助します。

財源の内訳	
県の負担	166 千円
市の負担	759 千円



▲フードドライブでご提供いただいた食品

[担当：環境政策課]

## 地域墓地環境整備等事業《4,856千円》

【事業コード：0436・0437】

- 市内墓地の環境美化および周囲の良好な環境保持のために墓地整備事業に対して補助を実施します。また、現下の墓地需要に応じた墓地公園の整備等を実施します。

財源の内訳	
墓地公園等整備基金からの繰入	4,191千円
市の負担	665千円

[担当：環境政策課]

## 栗東墓地公園特別会計《4,771千円》

- 栗東墓地公園特別会計は、墓地公園の維持管理のために設置しています。

[担当：環境政策課]

## 狂犬病予防事業《988千円》

【事業コード：0441】

- 公衆衛生の向上などを目的に、狂犬病の発生およびまん延を防止します。

財源の内訳	
犬の登録手数料など	988千円



[担当：環境政策課]

## 環境衛生等推進経費《34,909千円》

【事業コード：0438・0440】

- 令和10年3月中に供用開始を予定する火葬場の供用開始までの間、申請者が負担した火葬料のうち、火葬場所在市町村の住民が負担すべき火葬料との差額の一部を補助することで、市民の負担軽減を図ります。
- 環境衛生の推進に関する啓発と墓地公園返還に伴う永代使用料還付などを行います。また、墓地公園の永代使用料を、墓地公園等整備基金に積み立てます。
- R8** 火葬料金の一部補助を実施。

費用の内訳	
環境衛生の推進に関する啓発など	12,926千円
墓地公園返還還付金	4,677千円
墓地公園等整備基金積立金	17,306千円

財源の内訳	
墓地公園等整備基金からの繰入	4,677千円
使用料など	17,306千円
市の負担	12,926千円

[担当：環境政策課]

## 不法投棄対策事業等《3,984千円》

【事業コード：0442・0443】

- 路肩などの散在性ごみや不法投棄物の回収および巡視や啓発の実施により、ごみをポイ捨てしない意識を広め、快適な環境を維持します。また、不法投棄監視員や関係機関と連携し、行為者へ厳しく対処するなど、不法投棄の発生抑制に努めます。

財源の内訳	
県の負担	278千円
市の負担	3,706千円

[担当：環境政策課]

## 一般廃棄物等処理委託事業《643,008千円》

【事業コード：0471・0472 他】

- ごみの適正処理と再生利用を推進するため、一般廃棄物（ごみ）処理基本計画に基づき、家庭などから出るごみの分別収集をはじめ、使用済み小型家電や廃食用油の拠点回収を実施し、資源の有効活用を図ります。ごみ分別ガイドブックの配布や普及啓発を行い、ごみの適正処理を促進します。また、飼育動物や路上等で発見された動物死体については、迅速に回収し、適正に処理します。
- ごみ情報お知らせアプリを活用することで、ごみの出し方やごみ収集日の確認、ごみの出し忘れ防止、日々の生活で発生するごみに関する課題を解決できる仕組みを提供します。正しい分別の啓発による再資源化率の向上に努めます。
- 環境センターについては、運転業務を民間に委託し、適正に中間処理します。
- R8** ごみ分別アプリの導入により、分別意識の啓発と市民の利便性の向上。

### 費用の内訳

環境センター管理運営委託	232,320千円
一般廃棄物収集委託など	348,152千円
犬猫等死体収集・火葬委託など	2,756千円
指定ごみ袋等作成・保管・配送委託など	59,780千円

### 財源の内訳

県の負担	856千円
ごみ等処理手数料など	238,121千円
市の負担	404,031千円



[担当：環境政策課、環境センター]

## 最終処分場維持管理経費《16,140千円》

【事業コード：0475】

- 地域清掃により排出された河川底泥を最終処分場で受け入れることにより、地域環境を保全しています。

### 財源の内訳

市の借金	3,400千円
市の負担	12,740千円

[担当：環境センター]

## 環境センター管理運営経費《407,034千円》

【事業コード：0479・0483 他】

- 環境センターでは、家庭、事業所などから排出されるごみ（一般廃棄物）を焼却、分別など中間処理をしています。
- 収集したプラスチック、ペットボトル、ビン、金属、古紙、古着などの資源物は、処理委託または売却により、再利用されています。

### 費用の内訳

処理困難物等搬出処分費	5,886千円
資源ごみ処理費	9,210千円
環境センター管理運営費	391,938千円

### 財源の内訳

ごみ売却代	23,806千円
市の借金	36,400千円
市の負担	346,828千円



[担当：環境センター]

## ■ 環境センター施設整備事業《8,498千円》

【事業コード：0482】

- 環境センター施設整備について、基幹的設備改良工事による延命化に取り組みます。
- RS** 基幹的設備改良工事事業者の選定。

財源の内訳	
国の負担	2,787千円
市の負担	5,711千円

[担当：環境センター]

## ■ 消費者行政推進経費《5,600千円》

【事業コード：0461・0462】

- 専門の消費生活相談員を配置し、消費者トラブルや製品事故など、消費生活に関する相談を受け付け、適切な情報提供や助言、あっせんを行っています。

財源の内訳	
県の負担	698千円
市の負担	4,902千円

[担当：自治振興課]

## (14) 広域連携

### ■ 大阪湾広域臨海廃棄物処理等事業《57,879千円》

【事業コード：0477】

- 近畿圏の他の自治体とともに、大阪湾に廃棄物の広域処分場を確保し、焼却灰などを適正に処分しています。

[担当：環境センター]

### ■ 湖南広域行政組合（清掃）負担金等《42,325千円》

【事業コード：0433・0434】

- 公衆衛生保全の向上を目的に、湖南4市（草津市、守山市、栗東市、野洲市）で一部事務組合（湖南広域行政組合）を構成し、し尿および浄化槽汚泥の共同処理を行っています。また、浄化槽の放流水検査をすることにより、浄化槽の維持管理指導を行います。

#### 費用の内訳

湖南広域行政組合負担金	42,277千円
県浄化槽設置推進協議会負担金	48千円

[担当：環境政策課]

### ■ 草津栗東行政事務組合負担金《108,537千円》

【事業コード：0485】

- 草津市と共同で火葬場整備を行うための一部事務組合（草津栗東行政事務組合）に対し負担金を支出します。

[担当：環境政策課]

## ■ 湖南広域行政組合（消防）負担金《811,725 千円》

【事業コード：0901】

- 消防業務について、湖南4市（草津市、守山市、栗東市、野洲市）で一部事務組合（湖南広域行政組合）を構成し、湖南広域消防局を設立し消防行政を行っています。その負担金を支出しています。

[担当：危機管理課]

## ■ 湖南地域障がい者生活支援センター事業負担金《350 千円》

【事業コード：0361】

- 湖南4市（草津市、守山市、栗東市、野洲市）で、在宅の心身障がい児（者）が安心して地域で生活が送れるよう、身体介護や相談、緊急時の対応など、生活の支援を実施しています。

財源の内訳	
県の負担	97 千円
市の負担	253 千円

[担当：障がい福祉課]

## (15) 景観形成

### ■ 都市計画推進経費《18,332 千円》

債務負担：8,000 千円

【事業コード：0840】

- 都市計画等に関して審議する都市計画審議会を運営しています。また、都市計画法に基づく大津湖南都市計画決定の手續や健全な市街地形成の誘導に努めています。
- 大津湖南都市計画区域区分の定期見直しに向け、人口や産業の動態、土地利用動向等の基礎的條件の整理を行います。
- R8** 都市計画マスタープラン及び栗東駅周辺まちづくり基本方針の見直し業務を実施。大津湖南都市計画区域区分の定期見直しに係る基礎的條件を整理。

財源の内訳	
県の負担	40 千円
ふるさとりっとう応援 基金からの繰入	18,045 千円
市の負担	247 千円

[担当：都市計画課]

### ■ 景観まちづくり促進事業《1,789 千円》

【事業コード：0849】

- 「花と緑のガーデン事業」等の取り組みを通して、景観に対する市民・団体等の意識や関心を高めるとともに、景観に配慮したまちづくりの推進に努めています。また、屋外広告物等に関する条例に基づく広告物の規制や誘導を行い、良好な景観形成に努めています。

財源の内訳	
屋外広告物許可手数料	1,789 千円



[担当：都市計画課]

## 都市計画図等整備事業《31,761 千円》

【事業コード：0835】

- 都市計画図、地形図などの情報提供や購入需要への迅速な対応をするため、データシステム化を行っています。
- R8** 都市計画基本図を修正。

財源の内訳	
国の負担	15,300 千円
市の借金	13,700 千円
市の負担	2,761 千円

[担当：都市計画課]

## まちづくり推進事業《50 千円》

【事業コード：0837】

- 住民の自発的なまちづくりに対する取り組みに補助をしています。

[担当：都市計画課]

## 市営駐車場等管理運営経費《20,868 千円》

【事業コード：0223・0236】

- 自動車の駐車秩序を確立し、道路交通の円滑化と都市景観の維持、市民の利便性向上のため、市営駐車場（庁舎横・学習支援センター横）などを設置しています。



[担当：財政課、生涯学習課]

## いけがき設置奨励事業《50 千円》

【事業コード：0832】

- まちの景観を良くし、災害に強い住みよいまちづくりを推進するため、いけがき設置に要する経費の一部を補助しています。

[担当：都市計画課]

## みんなの広場等整備事業《2,926 千円》

【事業コード：0890】

- 地域コミュニティの推進、児童の安全な遊び場の提供などを目的に、地域の公園用地確保や公園施設の整備・改修に対して補助をしています。



[担当：都市計画課]

## 公園維持管理事業《27,346 千円》

【事業コード：0891】

- 都市公園や児童遊園について、安全に利用できるよう修繕や整備を行い、適切な維持管理に努めています。

財源の内訳	
利用者の負担	745 千円
ふるさととりっとう応援基金からの繰入	8,085 千円
市の負担	18,516 千円



[担当：都市計画課]

## 公園整備事業《127,207千円》

【事業コード：0894】

- 草津川跡地を活用した公園などの整備をするため、草津市や関係機関と連携し、憩いの広場、防災道路などの整備を進めています。
- R8** 草津川跡地整備事業工事負担金等の支出。上鉤公園再整備資料等作成支援業務を実施。

財源の内訳	
国の負担	46,700千円
県の負担	27,901千円
ふるさとつとえ応援 基金からの繰入	3,000千円
市の借金	43,000千円
市の負担	6,606千円

[担当：都市計画課]

## 5 参画したくなる、新時代のパートナーシップを追求するまちへ

### (1)市民参画・協働

#### 市民対話・広聴経費《235千円》

【事業コード：2201】

- 市長自らが市の取り組み状況を報告するなど、市民と直接意見交換を行うことで、市の方針等についての理解の促進を図るとともに、市政への市民参画の推進に取り組みます。



▲市長のこんにちはトーク

[担当：シティプロモーション推進課]

#### 市政功労者表彰事業《1,148千円》

【事業コード：0295】

- 自治行政の振興や公益増進に寄与し、功績が顕著で市民の模範となる個人・団体をたたえるため、市政功労者表彰式を開催し、功労者の表彰を行います。また、今年は市制施行25周年となることから合わせて記念式典を実施します。
- R8** 市制施行25周年記念式典を実施。



▲市政功労者表彰式

#### 費用の内訳

表彰審議会開催	87千円
市制施行25周年記念式典	571千円
被表彰者記念品など	490千円

[担当：シティプロモーション推進課]

## ■ 市民社会貢献活動促進事業《19,276 千円》

【事業コード：2203・2205】

- 市民参画と協働によるまちづくり推進条例行動計画に基づき市民参画と協働によるまちづくりを積極的に推進し、市民・市職員双方への意識啓発、育成支援などに取り組みます。また、ボランティア・市民活動団体の活性化のため、栗東市ボランティア市民活動センターの運営・事業への補助をしています。

### 費用の内訳

市民参画等推進委員会報酬など	988 千円
市民社会貢献活動促進基金補助など	780 千円
未来へつなぐ市民活動応援事業補助	5,020 千円
ボランティア市民活動センター事業費補助	12,488 千円

### 財源の内訳

国の負担	2,731 千円
ふるさととりっとう応援 基金からの繰入	5,020 千円
市の負担	11,525 千円

[担当：自治振興課]

## (2)総合計画

### ■ 総合計画推進経費《4,601 千円》

【事業コード：0240】

- 第六次総合計画の後期基本計画（令和7年度～令和11年度）に掲げる基本事業について、PDCA サイクルによる進行管理を行います。
- R8** 第六次総合計画後期基本計画にかかる市民アンケートの実施。



[担当：企画政策課]

### ■ 地方創生推進事業《24,610 千円》

【事業コード：0249】

- デジタル田園都市総合戦略（第3期総合戦略）に掲げる事業について、PDCA サイクルによる進行管理を行います。
- 経済的理由で結婚に踏み出せない世帯を対象に、結婚に伴う新生活に係る支援を行うことを目的に結婚新生活支援事業を実施します。
- R8** 地域未来交付金（デジタル実装型）を活用し、結婚新生活支援補助金申請相談予約システムを導入。

### 財源の内訳

国の負担	192 千円
県の負担	12,533 千円
市の負担	11,885 千円



[担当：企画政策課]

### (3)行財政改革

#### 行政改革推進事業 《197 千円》

【事業コード：0241】

- 第九次行政改革大綱（令和7年度～11年度）に掲げる取り組みについて、PDCA サイクルによる進行管理を行います。



[担当：企画政策課]

#### 公共施設等管理事業 《1,584 千円》

【事業コード：0221】

- 固定資産台帳の更新などにかかる経費を支出しています。

[担当：財政課]

### (4)職員の意識改革

#### 職員研修等管理経費 《45,194 千円》

【事業コード：0204・0265】

- 職員の基礎的能力の養成および政策形成能力向上等のため、内部での職員研修の実施や外部研修機関への職員派遣などを実施し、職員の資質向上、意識改革につなげています。また、職員の採用、退職、異動、および毎月の給与計算などにかかる経費を支出しています。
- R8** 人事評価制度運用システムを導入。

▼栗東市職員採用試験専用ページ



[担当：人事課]

## (5)良質な市民サービスの提供

### ■ 議会運営経費 《69,633 千円》

【事業コード：0105・0107】

- 議会改革を推進していくために課題の細分化を行い、DX 推進や議会改革、広聴・広報の観点から取り組みを進めることで、市民の議会への関心を高め、魅力ある議会を目指します。
- R8** 地域未来交付金（デジタル実装型）を活用し、議場音響映像システムのデジタル化を実施。

財源の内訳	
国の負担	33,850 千円
市の借金	30,400 千円
市の負担	5,383 千円

[担当：議事課]

### ■ 窓口事務機器導入事業 《63,515 千円》

【事業コード：1580】

- 窓口サービス向上のため電算機器を導入し、迅速・効率的なワンストップサービスを提供しています。また、市役所内に「証明書専用マルチコピー機」を設置し、職員が操作を案内することで次回以降のコンビニ交付利用を促進し、市民の利便性向上を図っています。

財源の内訳	
国の負担	32,842 千円
広告料など	275 千円
市の負担	30,398 千円

[担当：総合窓口課]

### ■ 情報システム運用等事業 《349,784 千円》

【事業コード：0245・0247】

- 行政事務の DX（デジタル・トランスフォーメーション）を推進し、市民サービスの向上と行政事務の効率化を図ります。また、行政情報システムにおいては情報セキュリティ対策を徹底し、適正な運用管理を実施します。
- R8** 自治体 DX の推進、基幹系システムの標準化対応。地域未来交付金（デジタル実装型）を活用し、公開型 GIS システムを導入。

#### 費用の内訳

基幹系システム管理経費	204,285 千円
情報系システム管理経費	145,499 千円

#### 財源の内訳

国の負担	9,500 千円
他団体からの助成	89,908 千円
市の借金	8,500 千円
市の負担	241,876 千円

[担当：情報政策課]

## 市税賦課徴収事業 《155,966 千円》

債務負担：76,313 千円

【事業コード：1504・1510 他】

- 税務行政事務全般の共通的な経費、市民税・固定資産税など各税の課税を行うための経費、市税の徴収を行うための経費であり、円滑かつ効率的な業務執行を行うとともに、公平、公正な課税・徴収により、市民の信頼の確保、安定した財源の確保を行っています。

### 費用の内訳

税務管理（納付相談員配置、金融機関手数料、郵送料など）	43,627 千円
個人市民税賦課	24,601 千円
法人市民税賦課	191 千円
固定資産税賦課	39,244 千円
諸税賦課	9,344 千円
徴税・収納管理	3,959 千円
市税過誤納還付金など	35,000 千円

### 財源の内訳

利用者の負担など	12,170 千円
市の負担	143,796 千円

[担当：税務課]

## (6)情報公開

### 議会広報発行事業 《5,281 千円》

【事業コード：0104】

- 議会内容を広報で周知し、市議会への関心を高め、開かれた議会を目指します。紙面はアンケートにより市民の関心やニーズを反映し、二次元コードから市議会公式 YouTube やホームページへ誘導することで、議会映像や詳細情報へのアクセス性を高めています。



[担当：議事課]

## 広報発行等事業 《31,665 千円》

【事業コード：0209・0210】

- 広報紙や市公式ホームページなどで施策やイベント等の行政情報の発信の充実を図ります。また、市の情報を幅広く発信するため、LINE、YouTube、Facebook などの各種メディアを活用し、関係部署との連携により行政情報はもとより、広く本市の魅力を発信します。
- **[R8] 公式LINE キャンペーン事業の実施。**

▼栗東市公式LINEでの情報発信

財源の内訳	
国の負担	143 千円
広告料など	2,410 千円
市の負担	29,112 千円



[担当：シティプロモーション推進課]

## 公文書管理・情報公開・個人情報保護推進事業 《13,506 千円》

【事業コード：0215】

- 公文書管理、情報公開、個人情報保護制度の適正運用のための審査会を設置していません。
- 市民への情報提供のため、情報公開コーナーにコイン式コピー機を設置しています。
- DXの推進及び文書管理の観点から、文書事務の電子化を行っています。

[担当：総務課]

## (7)地域資源の活用

### シティプロモーション推進経費 《12,752 千円》

【事業コード：0255】

- マスコットキャラクター「くりちゃん」やうますぎる栗東大使（広報大使）などを活用しながら、まちの特色や魅力を市内外へ効率的かつ戦略的に情報発信することにより、認知度の向上及び良い都市イメージづくり並びに市民が自らの住むまちの魅力に愛着や誇りを持つことにより、持続的なまちの発展を目指す取り組みを進めます。
- **[R8] 市制施行25周年記念イベントの開催による馬のまちPR。アニメ・ゲームコンテンツとのコラボ企画の実施。**

財源の内訳	
ふるさとりっとう応援 基金からの繰入	8,626 千円
市の負担	4,126 千円



[担当：シティプロモーション推進課]

### ふるさとりっとう応援寄附推進事業 《181,162 千円》

【事業コード：0233・0242】

- 本市を応援してくださる方や栗東ファンを増やすため、市ホームページや民間ポータルサイト等を活用し、本市の魅力を効果的に情報発信するとともに、地域資源を活かした特産品や体験など返礼品の更なる拡充等により、ふるさとりっとう応援寄附制度を推進します。また、クラウドファンディングの手法を積極的に活用し、具体的な取り組み目標や趣旨をPRするとともに事業に対して支援してくださる方を増やすことで対象事業の実現を目指します。



財源の内訳	
寄附金など	122,705 千円
市の負担	58,457 千円

[担当：シティプロモーション推進課]

## (8)その他

### ■ 選挙 《83,638 千円》

【事業コード：1525・1527 他】

- 任期満了に伴う県知事選挙、市長選挙及び県議会議員選挙の執行を予定しています。

[担当：総務課]

財源の内訳	
県の負担	44,886 千円
市の負担	38,752 千円



[担当：総務課]

### ■ 統計調査 《6,052 千円》

【事業コード：1541・1544 他】

- 国の基幹統計調査として、令和8年経済センサス活動調査を実施します。

財源の内訳	
県（国）の負担	4,434 千円
市の負担	1,618 千円

[担当：シティプロモーション推進課]

### ■ 行政不服審査会運営事業 《62 千円》

【事業コード：0218】

- 行政不服審査法に基づき、市の処分または不作為に対する審査請求について、調査審議を行うための機関として行政不服審査会を設置し、適正な運営を行います。

[担当：総務課]

### ■ 法務対策経費 《1,662 千円》

【事業コード：0297】

- 顧問弁護士相談業務、顧問税理士相談業務などにかかる費用を支出し、日常業務で発生する法律問題等について、専門的な立場から助言・指導を受けています。

財源の内訳	
貸付金利息収入	33 千円
市の負担	1,629 千円



[担当：総務課]

**その他 地方消費税交付金（社会保障財源化分）の用途について**

令和8年度の地方消費税交付金は 1,800,000 千円を当初予算に計上し、うち社会保障財源化分は 982,000 千円を見込んでおり、その用途は以下のとおりです。

(単位：千円)

	社会保障関連 事業費	一 般 財 源	うち充当した 交付金の額
<b>社 会 福 祉 費</b>	<b>4,919,619</b>	<b>2,446,352</b>	<b>451,192</b>
うち老人福祉費	1,722,649	1,461,392	269,531
うち障がい福祉費	2,705,189	768,770	141,788
<b>児 童 福 祉 費</b>	<b>6,357,207</b>	<b>2,097,683</b>	<b>386,884</b>
うち児童措置費	4,019,906	971,167	179,116
うち母子福祉費	443,096	250,332	46,170
うち児童福祉施設費	1,169,758	645,074	118,974
うち児童厚生施設費	37,749	37,749	6,962
<b>生 活 保 護 費</b>	<b>677,600</b>	<b>154,714</b>	<b>28,535</b>
<b>保 健 衛 生 費</b>	<b>898,300</b>	<b>625,639</b>	<b>115,389</b>
<b>合 計</b>	<b>12,852,726</b>	<b>5,324,388</b>	<b>982,000</b>