

令和3年度

栗東市予算のすかた

りっとう市制
20周年



○まちづくりの基本政策

- ①経済の安心を生み出す～★経済活動が活発で、多様な就労環境があるまち
- ②教育・子育ての安心を育む～★自己肯定感が高く、笑顔にあふれた子どもを育むまち
- ③福祉・健康の安心を築く～★健康維持に向けた取り組みが進み、地域共生が実現しているまち
- ④暮らしの安心を支える～★多様性を認め合い、快適で安全に暮らし続けられるまち
- ⑤行政の安心を営む～★参画したくなる、新時代のパートナーシップを追求するまち

目次

令和3年度栗東市当初予算	1
（予算額比較表）	3
（一般会計目的別歳入・歳出予算比較表）	4
（一般会計性質別歳出予算比較表）	5
（会計別予算規模の推移）	6
（起債現在高の推移）	7
（主な事業（概要版））	8
【資料編】（主な事業）	32
①経済の安心を生み出す	
（経済活動が活発で、多様な就労環境があるまち）	
1. 都市基盤整備	33
まちづくり基本構想に係る基盤整備事業（後継ﾌﾗﾝｸ）（86,897千円）	
区画整理推進事業（14,083千円）	
大津湖南都市計画事業栗東新都心土地区画整理事業特別会計（72,322千円）	
2. 商工業・中小企業振興	34
商工団体等育成事業（94,118千円）	
中小企業振興事業（60,447千円）	
企業の魅力情報発信事業（1,485千円）	
経済振興推進経費（594千円）	
金融審査事業（178千円）	
勤労者福祉推進事業（7,194千円）	
就労支援対策事業（10,560千円）	
3. 産業創出	37
企業立地推進事業（270,755千円）	
東部開発推進事業（102,272千円）	
4. 農業・林業振興	38
農業組合長事務委託等事業（3,164千円）	
農政対策経費（22,080千円）	
経営所得安定対策推進事業（4,655千円）	
人・農地プラン推進事業（537千円）	
農業人材力強化総合支援事業（750千円）	

農業振興推進事業	(8, 733千円)	
野菜等レンタルハウス事業	(1, 400千円)	
こんぜの里管理運営経費	(24, 450千円)	
有害鳥獣防除事業	(3, 354千円)	
中山間地域等直接支払交付金事業	(9, 537千円)	
農畜産物処理加工施設管理運営経費	(10, 528千円)	
土地改良事業	(18, 800千円)	
土地改良事業推進経費	(25, 224千円)	
圃場整備推進事業	(6, 000千円)	
多面的機能支払交付金事業	(8, 528千円)	
農業集落排水事業特別会計	(34, 763千円)	
県民の森管理事業	(3, 233千円)	
琵琶湖森林づくり事業	(7, 015千円)	
森林病虫害等防除事業	(855千円)	
林業対策等事業	(18, 790千円)	
造林育林推進事業	(4, 821千円)	
林業構造改善事業	(23, 141千円)	
林道維持管理経費	(7, 277千円)	
5. 観光振興	46
観光道路等維持管理経費	(4, 806千円)	
観光振興推進事業	(24, 984千円)	

②教育・子育ての安心を育む

(自己肯定感が高く、笑顔にあふれた子どもを育むまち)

1. 子育て環境	47
地域子育て支援センター運営経費	(55, 117千円)	
児童館管理運営経費	(37, 335千円)	
学童保育所管理運営経費	(235, 006千円)	
病後児保育事業	(6, 288千円)	
2. 子どもの自立と親の子育て支援	49
発達支援事業	(19, 678千円)	
たんぼぼ教室運営事業	(28, 705千円)	
幼児ことばの教室運営事業	(18, 912千円)	
子育て支援短期利用事業	(383千円)	
家庭児童相談室運営事業	(26, 839千円)	
子ども・子育て支援事業計画推進事業	(171千円)	
3. ひとり親家庭応援	52
母子家庭等福祉医療費助成事業	(48, 403千円)	

	児童扶養手当支給事業（260,861千円）	
	母子福祉推進事業（7,317千円）	
	助産施設入所措置事業（1,201千円）	
	母子生活支援施設入所措置事業（6,010千円）	
	母子家庭自立支援等給付金事業（4,650千円）	
4.	児童手当等の支給	54
	児童手当等支給事業（1,457,211千円）	
5.	妊婦健康診査などの実施	55
	妊婦健康診査等事業（86,650千円）	
	こんにちは赤ちゃん訪問事業（21,693千円）	
	乳幼児健康診査事業（35,733千円）	
	乳幼児等福祉医療費助成事業（194,428千円）	
	養育医療費助成事業（8,650千円）	
6.	就学前の保育・教育	58
	保育園管理運営経費（2,582,716千円）	
	幼稚園管理運営経費（360,314千円）	
7.	教育施設整備	59
	教育施設改修等事業（523,310千円）	
	学習支援センター管理運営経費（4,591千円）	
8.	学校教育	60
	小中学校管理運営経費（385,943千円）	
	教育研究所運営経費（2,493千円）	
	中学校文化体育活動補助事業（1,493千円）	
	児童・生徒支援事業（20,106千円）	
	少年センター運営経費（13,570千円）	
	就学支援・特別支援教育推進事業（17,644千円）	
	学校サポート支援員等事業（24,686千円）	
	地域ぐるみの学校安全体制整備推進事業（403千円）	
	就学援助事業（49,842千円）	
	総合的な学習推進事業（6,082千円）	
	いじめ防止対策事業（3,588千円）	
	小中学校業務補助等事業（36,446千円）	
	コンピュータ教育推進事業（6,903千円）	
	くりちゃん元気いっぱい運動事業（8,963千円）	
	英語指導助手派遣事業（20,369千円）	
	青少年教育・育成事業（9,029千円）	
	学校給食共同調理場管理運営経費（622,352千円）	

③福祉・健康の安心を築く

(健康維持に向けた取り組みが進み、地域共生が実現しているまち)

1. 地域福祉全般	67
民生児童委員活動推進事業 (14,881千円)	
社会福祉推進事業 (28,691千円)	
福祉医療助成推進事業 (6,130千円)	
国民年金事務経費 (6,727千円)	
生活保護事業 (606,626千円)	
生活困窮者自立支援事業 (33,243千円)	
重層的支援体制移行準備事業 (3,753千円)	
国民健康保険特別会計 (5,337,710千円)	
2. 高齢者福祉	70
老人福祉推進経費 (7,704千円)	
介護人材確保事業 (300千円)	
老人クラブ補助事業 (2,696千円)	
敬老祝金支給等事業 (1,334千円)	
老人福祉センター管理運営経費 (69,657千円)	
後期高齢者医療・保健事業 (462,330千円)	
老人保護措置事業 (27,523千円)	
高齢者等福祉医療費助成事業 (56,773千円)	
低所得利用者負担対策事業 (705千円)	
介護予防・生活支援事業 (3,374千円)	
すこやか住まい事業 (1,008千円)	
訪問介護事業 (12,000千円)	
訪問看護事業 (55,000千円)	
シルバー人材センター補助等事業 (19,988千円)	
後期高齢者医療特別会計 (672,296千円)	
介護保険特別会計 (4,005,361千円)	
3. 障がい者福祉	75
心身障がい者(児)福祉医療費助成事業 (88,257千円)	
成年後見制度利用支援事業 (3,185千円)	
地域生活支援事業 (113,462千円)	
障がい者共同作業所等運営助成事業 (411千円)	
心身障がい者(児)健康管理促進事業 (8,261千円)	
障がい者社会参加促進事業 (2,904千円)	
手話通訳設置事業 (3,867千円)	
在宅障がい者等援助事業 (16,367千円)	
重度障がい児(者)訪問看護助成事業 (2,155千円)	

障がい者授産施設整備補助事業（４４，６４４千円）	
障がい者団体活動補助事業（６６５千円）	
補装具給付等事業（２０，００３千円）	
育成・更生医療給付事業（９３，８０３千円）	
在日外国人福祉給付金支給事業（７２０千円）	
特別障がい者手当等支給事業（２１，９００千円）	
心身障がい者等福祉推進事業（６，３３５千円）	
障がい支援区分認定審査会事業（１０，７１８千円）	
障がい者自立支援事業（１，１７９，２９８千円）	
精神障がい者通院医療費助成事業（５，１９１千円）	
精神障がい者等福祉推進経費（５，８９６千円）	
障がい者虐待防止対策事業（５７４千円）	
4. 健康の維持増進	84
総合福祉保健センター管理運営経費（２７，１６７千円）	
保健センター活動推進費（１３３，６４９千円）	
予防接種事業（２９４，９４７千円）	
結核予防事業（７，１６２千円）	
健康増進（検診）事業（７３，０８５千円）	
健康推進員活動事業（６２４千円）	
健康づくり推進事業（９２９千円）	
5. 体育振興	87
社会体育施設管理運営経費（５８，２８３千円）	
各種体育大会開催事業（５，１７７千円）	
スポーツ協会活動補助、体育振興事業（５０，９４０千円）	
社会体育施設整備事業（１５２，３７０千円）	

④暮らしの安心を支える

（多様性を認め合い、快適で安全に暮らし続けられるまち）

1. 人権尊重	89
人権啓発、同和対策、同和教育推進経費（２８，８３０千円）	
企業内人権・同和教育推進、同和地区就労支援事業（６，６７０千円）	
ひだまりの家管理運営経費（５１，６６６千円）	
2. 多文化交流・平和推進	91
国際交流事業（３，９２９千円）	
平和都市推進事業（７４千円）	
3. 男女共同参画推進	92
男女共同参画社会推進事業（９６２千円）	

4. 芸術文化振興	93
芸術文化会館管理運営経費（157,244千円）	
音楽活動奨励事業（2,868千円）	
文化活動推進事業（10,348千円）	
5. 歴史文化	94
文化財保護事業（11,057千円）	
埋蔵文化財調査事業（2,557千円）	
出土文化財センター維持管理経費（2,890千円）	
歴史民俗博物館管理運営経費（33,802千円）	
6. 社会教育全般	96
社会教育推進経費（6,432千円）	
生涯学習のまちづくり推進事業（38千円）	
生涯学習講座開催事業（999千円）	
自然観察の森管理運営経費（16,685千円）	
自然体験学習センター管理運営経費（15,744千円）	
成人式開催事業（703千円）	
図書館管理運営経費（94,257千円）	
7. 生活環境	99
環境基本計画推進事業（697千円）	
ISO14001推進事業（326千円）	
水質・大気等分析調査、公害対策推進経費（6,393千円）	
地域環境保全事業（7,333千円）	
ごみ減量リサイクル推進事業（1,707千円）	
地域墓地環境整備等事業（84,827千円）	
栗東墓地公園特別会計（5,268千円）	
環境衛生等推進経費（9,648千円）	
狂犬病予防事業（982千円）	
環境整備推進経費（3,711千円）	
一般廃棄物等処理委託事業（603,684千円）	
最終処分場維持管理経費（11,014千円）	
環境センター管理運営経費（367,596千円）	
環境センター施設整備事業（8,900千円）	
消費者行政推進経費（4,871千円）	
8. 防犯・防災	104
自主防災育成事業（5,018千円）	
消防団活動推進経費（27,810千円）	
防火水槽・消火栓維持管理事業（12,861千円）	
防災・水防活動推進事業（320,782千円）	

	防犯のまちづくり推進事業（12,086千円）	
9.	地域コミュニティ ……………	107
	自治ハウス設置事業（305千円）	
	地域コミュニティ推進事業（85,441千円）	
	地域コミュニティセンター管理運営経費（133,210千円）	
10.	住環境整備 ……………	109
	住宅管理運営経費（195,299千円）	
	住宅・建築物安全ストック形成事業（8,575千円）	
11.	道路・河川整備 ……………	110
	道路台帳更新事業（8,000千円）	
	市道等用地対策事業（4,300千円）	
	市道維持補修事業（101,757千円）	
	市道維持管理・愛護事業（86,931千円）	
	市道新設改良事業（494,607千円）	
	都市計画道路整備事業（248,615千円）	
	国道・県道等整備促進事業（3,320千円）	
	栗東駅・手原駅周辺施設維持管理経費（30,733千円）	
	河川愛護事業（2,538千円）	
	土地取得特別会計（123,924千円）	
12.	景観形成 ……………	115
	都市計画推進経費（423千円）	
	景観まちづくり促進事業（2,105千円）	
	都市計画図等整備事業（870千円）	
	まちづくり推進事業（1,100千円）	
	市営駐車場等管理運営経費（24,694千円）	
	いけがき設置奨励事業（50千円）	
	みんなの広場等整備事業（6,552千円）	
	公園維持管理・整備事業（19,476千円）	
13.	交通安全 ……………	118
	交通安全施設整備事業（14,539千円）	
	交通安全啓発、放置自転車対策等事業（9,873千円）	
	自転車駐車場管理運営経費（8,515千円）	
	バス路線対策事業（65,239千円）	
14.	水道・公共下水道 ……………	120
	水道事業会計（2,018,209千円）	
	公共下水道事業会計（3,309,147千円）	

15. 広域連携	121
大阪湾広域臨海廃棄物処理等事業（50,948千円）	
湖南広域行政組合（清掃）負担金等（37,180千円）	
湖南広域行政組合（消防）負担金（689,527千円）	
湖南地域障がい者生活支援センター事業負担金（1,781千円）	

⑤行政の安心を営む

（参画したくなる、新時代のパートナーシップを追求するまち）

1. 良質な市民サービス提供	122
窓口事務機器導入事業（77,691千円）	
情報システム運用等事業（163,701千円）	
コンビニ収納経費（3,357千円）	
市税賦課徴収事業（128,324千円）	
2. 職員の意識改革	124
職員研修経費（4,090千円）	
3. 総合計画	125
総合計画推進経費（2,266千円）	
4. 行財政改革	126
行政改革推進事業（3,138千円）	
公共施設等管理事業（1,212千円）	
職員人事給与管理事業（30,614千円）	
5. 地域資源の活用	127
ふるさとりっとう応援寄附推進事業（118,267千円）	
「馬のまちりっとう」推進事業（577千円）	
シティセールス推進事業（2,882千円）	
6. 情報公開	129
広報発行等事業（29,509千円）	
議会広報発行事業（4,916千円）	
情報公開・個人情報保護推進事業（364千円）	
7. 市民参画・協働	130
元気創造対話事業（27千円）	
市政功労者表彰事業（2,307千円）	
市民社会貢献活動促進事業（15,692千円）	
8. その他	132
選挙（27,475千円）	
統計調査（6,045千円）	
行政不服審査会運営事業（62千円）	
法務対策経費（1,757千円）	

●総括的事項・新型コロナウイルス感染症対策事業（再掲含む）

（未来につながる元気都市栗東の構築を目指して）

1. 新型コロナウイルス感染症対策	134
新型コロナウイルス感染症対策経費（30,471千円）	
商工団体等育成事業・中小企業振興事業（99,918千円）	
就労支援対策事業（5,670千円）	
農産物処理加工施設管理運営経費（3,414千円）	
学童保育所管理運営経費（1,400千円）	
子育て支援短期利用事業（256千円）	
私立保育所運営等補助事業（6,500千円）	
傷病手当金支給事業（1,663千円）	
老人福祉推進経費（2,719千円）	
心身障がい者等福祉推進経費（2,668千円）	
同和教育総合調整経費（40千円）	
広報発行事業（539千円）	

令和3年度

栗東市当初予算



新型コロナウイルスの感染が日本で確認されて一年が経過しようとしています。新型コロナウイルスはこれまでの日常を一変させ、私たちは感染の予防と社会経済活動の両立を図っていくために、「新しい生活様式」を取り入れた生活スタイルを続けるものの、感染症は猛威を振るい続け医療機関が逼迫する事態が生じるなど、未だ収束の気配が見えない状況が続いています。

経済への影響も甚大であり、内閣府による令和3年1月の月例経済報告では、景気は新型コロナウイルス感染症の影響により依然として厳しい状況にあるとされており、感染拡大の防止策を講じる中で、各種政策の効果等により持ち直しの動きがみられることに期待しつつも、感染拡大による下振れリスクの高まりに十分注意する必要があると述べています。

本市においては、新型コロナウイルス感染症の拡大防止や市民生活の下支えと地域経済の活性化を図るため、地方創生臨時交付金等を活用しながら、「りっとう元気アップ応援券」をはじめとする様々な対策を講じてきたところですが、こうした社会情勢や国・県の動きを的確に捉え、市民生活や地域経済を守るため、今後も時期を逸することなく対策を講じる必要があります。

一方で本市の財政状況は、コロナ禍における経済の停滞により大幅な税収減が見込まれ、歳出においては第三セクター等改革推進債の償還、扶助費の伸びなどから、引き続き非常に厳しい財政運営を行わなければなりません。

これらを踏まえ、令和3年度の予算については、引き続き新型コロナウイルス感染症拡大から市民生活や地域経済を守るための対応を図り、第六次栗東市総合計画や第2期栗東市総合戦略の推進の観点から、地域の実情を踏まえたまちの活力維持・向上を図り、地域資源やまちの魅力を活かしたより一層の施策展開を図ることとし、併せて、第八次栗東市行政改革大綱に掲げる改革の視点での事務事業の見直しや、企業立地、ふるさと納税の推進などと併せた自主財源の確保に努め、歳入・歳出の両面から財政健全化への取り組みを進めて参ります。

よって、コロナ時代に対応した予算編成としつつも、通常ベースにおいては緊縮型予算を堅持するとともに、財政健全化に向けた更なる取り組みと社会経済情勢の変化等に伴う必要な行政サービスの提供を両立させながら、将来にわたる市民サービスの向上のため、引き続き「いつまでも住み続けたいくなる安心な元気都市栗東」の実現を目指し、令和3年度の予算編成を行いました。

令和3年度の一般会計の予算規模は、26,120.0百万円となり、前年度当初予算25,113.0百万円と比較すると、1,007.0百万円、4.0%の増となりました。

歳入予算のうち市税では、コロナ禍の影響による経済の落ち込みによる減少を見込み、全体としては、659.7百万円、4.9%の減となりました。

地方交付税については、税収等の減少を踏まえ、令和3年度は交付団体であると想定し、普通交付税229.0百万円及び臨時財政対策債621.0百万円計上し、特別交付税を174.0百万円計上しています。また、新型コロナウイルス感染症への対応にかかる地方創生臨時交付金を105.3百万円計上しました。

基金については、保育所及び障がい者施設整備等にかかる財源としてふるさととりっとう応援基金より51.9百万円、防災対策等にかかる財源として財政調整基金より49.5百万円、その他不足財源として減債基金より749.8百万円繰り入れを行いました。

一方、歳出予算では、財政健全化に向けた取り組みを図りながらも、新型コロナウイルス感染症から市民生活や地域経済を守るための予算を第一義として計上し、国の施策や社会経済情勢の変化等に伴い必要なもの、総合計画の政策の柱となる「5つの安心」に基づき優先順位の高いもの、「総合戦略」を踏まえたまちの活力の維持・向上や地域の特色・魅力を活かした施策展開にかかるもの、市民生活の安全安心につながるものを重点化し、建設事業を含めて計上しました。

会計別予算規模においては、一般会計では国民健康保険特別会計繰出金▲25.7百万円、児童手当支給事業▲56.5百万円、環境センター管理運営経費▲50.6百万円、生活保護費▲30.0百万円、公共下水道事業会計負担金等▲71.1百万円、後継プラン関連事業▲45.3百万円、防災活動推進事業▲141.9百万円、教育指導図書等購入事業（小学校）▲24.8百万円、土地取得特別会計繰出金▲262.9百万円などの減に対し、介護保険特別会計繰出金58.2百万円、自立支援給付等事業93.8百万円、保育所入所事業205.2百万円、私立保育所運営等補助280.0百万円、地域墓地環境整備等事業84.8百万円、商工団体等育成事業42.8百万円、国庫補助道路新設改良事業106.8百万円、東部開発推進事業97.9百万円、教育振興指導経費45.9百万円、中学校大規模改造事業124.0百万円、社会体育施設整備事業116.0百万円などの増により、前年比1,007.0百万円、4.0%の増となりました。

また、特別会計では介護保険特別会計277.2百万円、後期高齢者医療特別会計11.2百万円などの増に対し、土地取得特別会計▲263.9百万円、国民健康保険特別会計▲429.4百万円、水道事業会計▲130.2百万円、農業集落排水事業会計▲11.8百万円などの減により、特別会計全体では、▲547.0百万円、3.4%の減となりました。

一般会計及び特別会計の合計では、460.0百万円、1.1%の増となりました。

依然として厳しい環境にある本市の財政状況を改善するため、適正かつ無駄のない予算執行に努めて参ります。

令和3年度 予算額比較表

(単位:千円)

会 計 名	令和3年度当初予算			令和2年度当初		令和2年度現計		備 考	
	構成比	対前年 当初比	対前年 現計比	構成比	構成比	構成比			
一 般 会 計	26,120,000	62.6%	4.0%	-23.0%	25,113,000	60.9%	33,933,435	67.7%	

特 別 会 計	15,579,000	37.4%	-3.4%	-3.7%	16,126,000	39.1%	16,172,725	32.3%	
土地取得特別会計	123,924	0.3%	-68.0%	-68.0%	387,842	0.9%	387,842	0.8%	
国民健康保険特別会計	5,337,710	12.8%	-7.4%	-7.9%	5,767,094	14.0%	5,794,363	11.6%	
介護保険特別会計	4,005,361	9.6%	7.4%	5.1%	3,728,146	9.0%	3,810,524	7.6%	
栗東墓地公園特別会計	5,268	0.0%	-0.1%	-0.1%	5,273	0.0%	5,273	0.0%	
大津湖南都市計画事業 栗東新都心土地地区画整 理事業特別会計	72,322	0.2%	-5.4%	-5.3%	76,487	0.2%	76,367	0.2%	
水道事業会計	1,292,375	3.1%	-1.2%	2.0%	1,308,564	3.2%	1,266,582	2.5%	収益的収支
	725,834	1.7%	-13.6%	-12.9%	839,847	2.0%	833,003	1.7%	資本的収支
計	2,018,209	4.8%	-6.1%	-3.9%	2,148,411	5.2%	2,099,585	4.2%	
公共下水道事業会計	1,633,715	3.9%	-1.9%	-1.3%	1,664,520	4.0%	1,654,793	3.3%	収益的収支
	1,675,432	4.0%	2.1%	2.5%	1,640,515	4.0%	1,635,314	3.3%	資本的収支
計	3,309,147	7.9%	0.1%	0.6%	3,305,035	8.0%	3,290,107	6.6%	
農業集落排水事業特別 会計	34,763	0.1%	-25.4%	-25.4%	46,574	0.1%	46,628	0.1%	
後期高齢者医療特別会 計	672,296	1.6%	1.7%	1.5%	661,138	1.6%	662,036	1.3%	
合 計	41,699,000	100.0%	1.1%	-16.8%	41,239,000	100.0%	50,106,160	100.0%	

(端数処理の関係で、構成比の合計が100.0%にならない場合がある。)

令和3年度一般会計目的別歳入歳出予算比較表

(歳入)

(単位:千円)

科目	令和3年度当初予算			令和2年度当初		令和2年度現計		
		構成比	対当初比	対現計比		構成比		
1. 市税	12,821,700	49.1%	-4.9%	-4.9%	13,481,400	53.7%	13,481,400	39.7%
2. 地方譲与税	181,946	0.7%	3.3%	3.3%	176,208	0.7%	176,208	0.5%
3. 利子割交付金	23,000	0.1%	-25.8%	-25.8%	31,000	0.1%	31,000	0.1%
4. 配当割交付金	50,000	0.2%	-20.6%	-20.6%	63,000	0.3%	63,000	0.2%
5. 株式等譲渡所得割交付金	33,000	0.1%	0.0%	0.0%	33,000	0.1%	33,000	0.1%
6. 法人事業税交付金	185,000	0.7%	24.2%	24.2%	148,932	0.6%	148,932	0.4%
7. 地方消費税交付金	1,500,000	5.7%	13.6%	13.6%	1,321,000	5.3%	1,321,000	3.9%
8. ゴルフ場利用税交付金	28,000	0.1%	-3.4%	-3.4%	29,000	0.1%	29,000	0.1%
9. 環境性能割交付金	22,000	0.1%	-15.4%	-15.4%	26,000	0.1%	26,000	0.1%
10. 地方特例交付金	165,320	0.6%	66.8%	52.6%	99,112	0.4%	108,320	0.3%
11. 地方交付税	403,000	1.5%	159.4%	45.5%	155,373	0.6%	276,978	0.8%
12. 交通安全対策特別交付金	8,900	0.0%	-8.2%	-8.2%	9,700	0.0%	9,700	0.0%
13. 分担金及び負担金	345,965	1.3%	-1.8%	8.8%	352,174	1.4%	317,939	0.9%
14. 使用料及び手数料	779,016	3.0%	0.0%	2.6%	778,694	3.1%	759,414	2.2%
15. 国庫支出金	4,089,991	15.7%	6.1%	-66.3%	3,856,279	15.4%	12,147,030	35.8%
16. 県支出金	1,663,801	6.4%	3.1%	-3.4%	1,613,834	6.4%	1,722,582	5.1%
17. 財産収入	109,939	0.4%	68.7%	66.3%	65,180	0.3%	66,111	0.2%
18. 寄附金	138,203	0.5%	-13.6%	-25.0%	160,001	0.6%	184,264	0.5%
19. 繰入金	926,899	3.5%	-10.6%	16.3%	1,037,150	4.1%	797,326	2.4%
20. 繰越金	100,000	0.4%	0.0%	-75.1%	100,000	0.4%	401,328	1.2%
21. 諸収入	612,920	2.3%	-9.4%	-7.6%	676,763	2.7%	663,526	2.0%
22. 市債	1,931,400	7.4%	114.8%	65.2%	899,200	3.6%	1,169,377	3.5%
歳入合計	26,120,000	100.0%	4.0%	-23.0%	25,113,000	100.0%	33,933,435	100.0%

(歳出)

科目	令和3年度当初予算			令和2年度当初		令和2年度現計		
		構成比	対当初比	対現計比		構成比		
1. 議会費	183,928	0.7%	-2.0%	0.6%	187,687	0.7%	182,767	0.5%
2. 総務費	2,375,111	9.1%	2.1%	-11.9%	2,326,977	9.3%	2,696,599	7.9%
3. 民生費	10,068,417	38.5%	6.4%	-41.0%	9,458,642	37.7%	17,061,455	50.3%
4. 衛生費	2,176,314	8.3%	4.6%	-5.0%	2,080,828	8.3%	2,290,042	6.8%
5. 労働費	55,166	0.2%	7.1%	3.1%	51,523	0.2%	53,506	0.2%
6. 農林水産業費	361,005	1.4%	8.6%	0.1%	332,406	1.3%	360,651	1.1%
7. 商工費	508,242	1.9%	17.3%	-23.0%	433,102	1.7%	659,927	1.9%
8. 土木費	2,290,379	8.8%	9.7%	5.2%	2,087,701	8.3%	2,176,876	6.4%
9. 消防費	1,076,174	4.1%	-12.0%	-11.6%	1,223,562	4.9%	1,217,262	3.6%
10. 教育費	3,541,504	13.6%	10.8%	1.2%	3,196,787	12.7%	3,500,565	10.3%
11. 災害復旧費	-	-	-	-	-	-	-	-
12. 公債費	3,473,760	13.3%	-6.7%	-6.7%	3,723,785	14.8%	3,723,785	11.0%
13. 諸支出金	-	-	-	-	-	-	-	-
14. 予備費	10,000	0.0%	0.0%	0.0%	10,000	0.0%	10,000	0.0%
歳出合計	26,120,000	100.0%	4.0%	-23.0%	25,113,000	100.0%	33,933,435	100.0%

(端数処理の関係で、構成比の合計が100.0%にならない場合がある。)

令和3年度一般会計性質別歳出予算比較表

(歳出)

(単位:千円)

科目	令和3年度当初予算		令和2年度当初		増減額		
		構成比	対当初比		構成比	増減率	
人件費	4,882,083	18.7%	1.7%	4,801,803	19.1%	80,280	1.7%
物件費	4,363,276	16.7%	3.0%	4,235,386	16.9%	127,890	3.0%
維持補修費	121,548	0.5%	9.2%	111,270	0.4%	10,278	9.2%
扶助費	5,788,584	22.2%	3.9%	5,570,928	22.2%	217,656	3.9%
補助費等	2,856,959	10.9%	1.5%	2,814,400	11.2%	42,559	1.5%
普通建設事業費	3,138,848	12.0%	31.8%	2,381,025	9.5%	757,823	31.8%
補助事業費	1,433,327	5.5%	58.0%	907,004	3.6%	526,323	58.0%
単独事業費	1,699,521	6.5%	16.7%	1,456,821	5.8%	242,700	16.7%
受託事業費	-	-	-	-	-	-	-
県営事業負担金	6,000	0.0%	-65.1%	17,200	0.1%	△ 11,200	-65.1%
災害復旧事業費	-	-	-	-	-	-	-
公債費	3,349,596	12.8%	0.4%	3,335,606	13.3%	13,990	0.4%
積立金	189,865	0.7%	-10.1%	211,128	0.8%	△ 21,263	-10.1%
投資及び出資金	154,605	0.6%	17.8%	131,250	0.5%	23,355	17.8%
貸付金	1,200	0.0%	-72.7%	4,400	0.0%	△ 3,200	-72.7%
繰出金	1,263,436	4.8%	-16.1%	1,505,804	6.0%	△ 242,368	-16.1%
予備費	10,000	0.0%	0.0%	10,000	0.0%	0	0.0%
歳出合計	26,120,000	100%	4.0%	25,113,000	100%	1,007,000	4.0%

(端数処理の関係で、構成比の合計が100.0%にならない場合がある。)

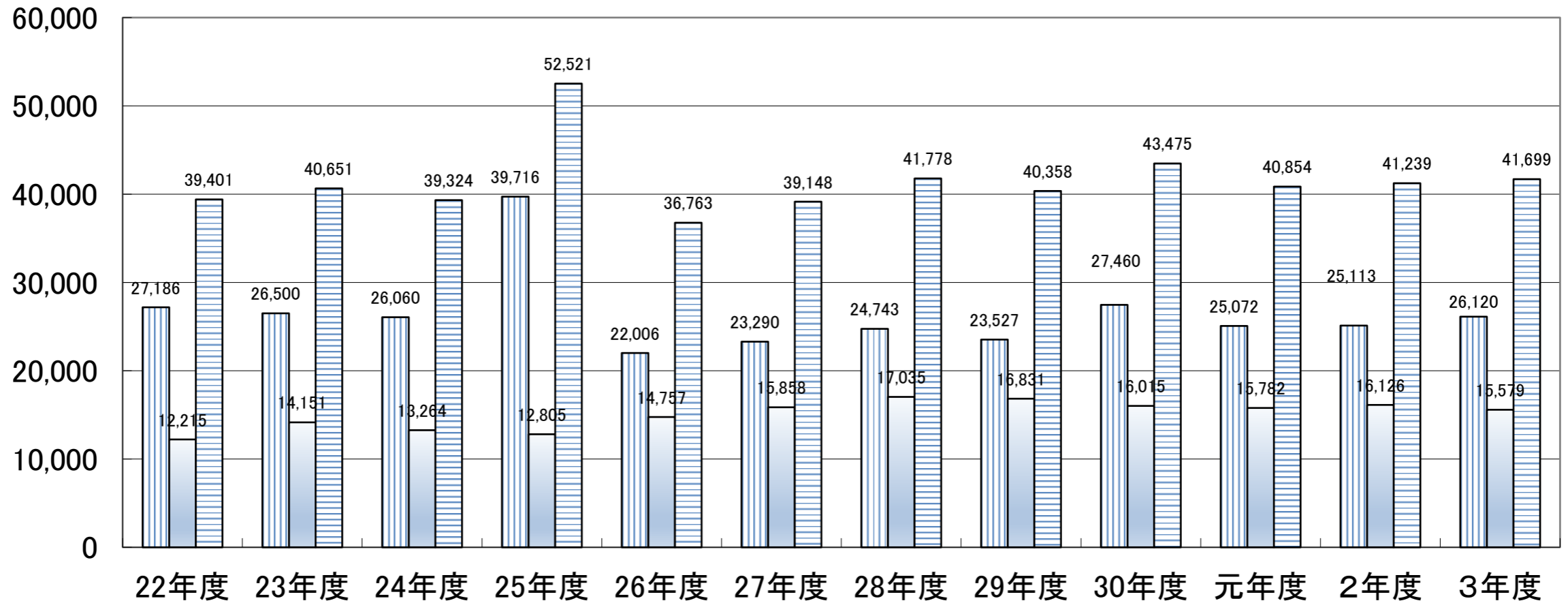
★会計別予算規模では、一般会計は増加・特別会計は減少

会計別予算規模の推移のうち、一般会計は261億2,000万円となり、前年度当初予算251億1,300万円と比較すると、10億700万円、4.0%の増となっています。令和3年度も財政健全化に向けた取り組みを図りながらも、新型コロナウイルス感染症から市民生活や地域経済を守るための予算を第一義として計上し、国の施策や社会経済情勢の変化等に伴い必要なもの、「第六次栗東市総合計画」や「第2期栗東市総合戦略」を踏まえたまちの活力の維持・向上や地域の特色・魅力を活かした施策展開にかかるもの、市民生活の安全安心につながるものなどを重点化して予算計上しています。

また、特別会計は、介護保険特別会計(2.8億円)、後期高齢者医療特別会計(0.1億円)などの増に対し、土地取得特別会計(▲2.6億円)、国民健康保険特別会計(▲4.3億円)、水道事業会計(▲1.3億円)などの減により、特別会計全体で前年度比約▲5.5億円、3.4%の減となりました。

会計別予算規模の推移

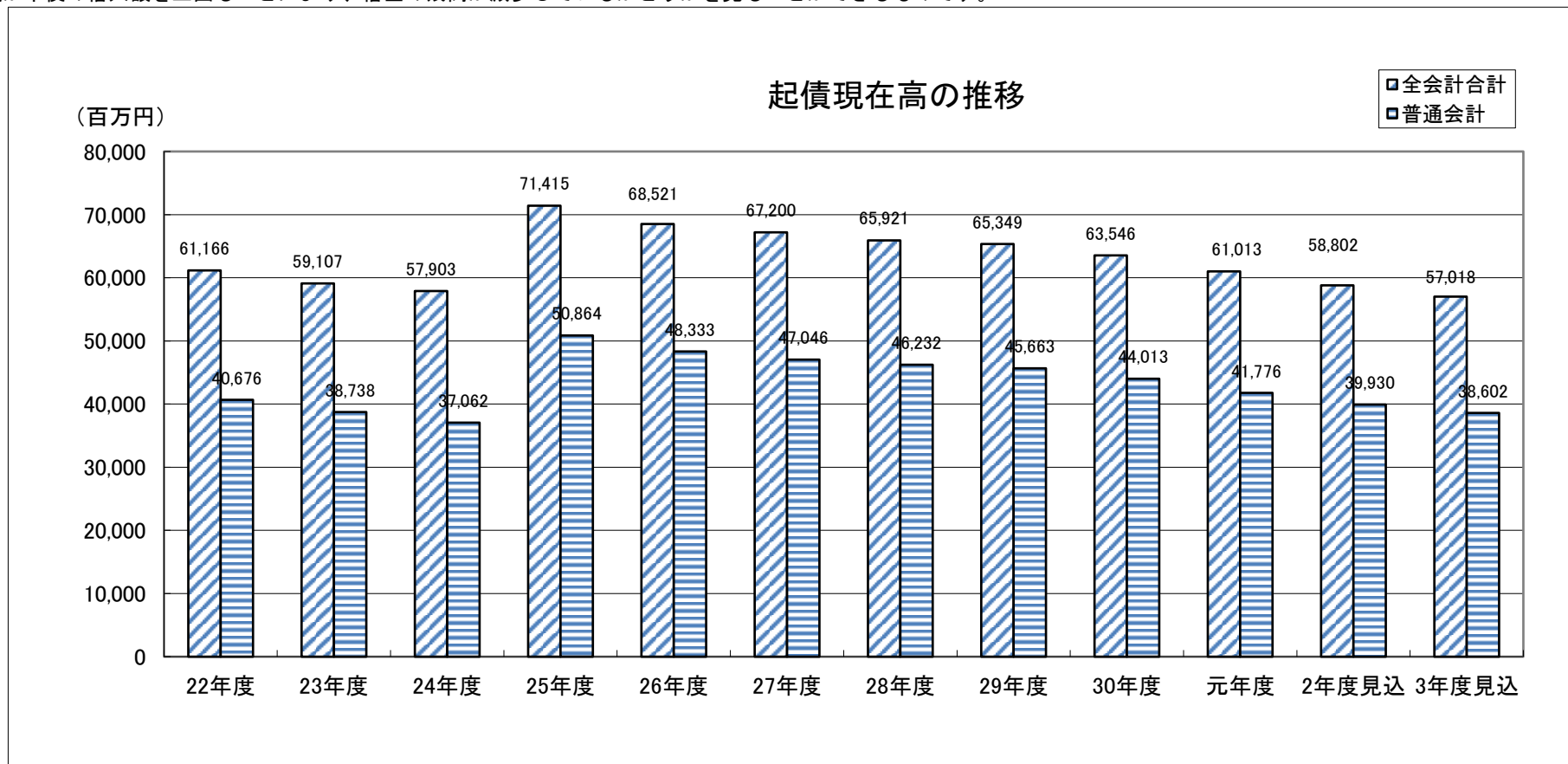
(百万円)



★起債現在高は、引き続き減少

起債現在高の推移は、平成25年度の土地開発公社解散のため借り入れた「第三セクター等改革推進債」により大幅に上昇しましたが、プライマリーバランス（※）の黒字を維持する中で年次的に減少しています。

※プライマリーバランス→基礎的財政収支：市債の元金償還を除く歳出が、市債の借入を除いた歳入で賄えているかどうかを見るものであり、言い換えると、市債の元金返済額が市債の借入額を上回ることにより、借金の残高が減少しているかどうかを見ることができるものです。



令和3年度当初予算 主な事業（概要版）

①経済の安心を生み出す
（経済活動が活発で、多様な就労環境があるまち）

■まちづくり基本構想に係る基盤整備事業（後継プラン）（86,897 千円）

（資料編：33 ページ）

【事業コード：0861】

まちづくり基本構想（後継プラン）に基づく基盤整備や関連する事業を実施しています。

（担当：道路・河川課）

■商工団体等育成事業（94,118 千円）

（資料編：34 ページ）

【事業コード：0706】

中小企業者および小規模事業者の経営改善や事業の持続的発展を図り、地域経済の健全な発展に必要とされる経営発達への支援、商工会の機能強化などに対して、市商工会に補助を行います。

【コロナ】：プレミアム付商品券発行事業補助を実施

（担当：商工観光労政課）

■企業立地推進事業（270,755 千円）

（資料編：37 ページ）

【事業コード：0714】

前年度に引き続き、新規企業立地や既立地企業の事業規模拡大を促進するため、適用決定企業に対して、工場等誘致奨励金の交付を行っています。

（担当：企業立地推進課）

■東部開発推進事業（102,272 千円）

（資料編：37 ページ）

【事業コード：0869】

東部地区において、新たな産業拠点となる開発整備を推進しています。

【R3】：開発整備を進めるために必要となる道路の保安林解除や詳細設計、用地買収等を実施

（担当：企業立地推進課）

■農政対策経費(22,080 千円)

(資料編：38 ページ)

【事業コード：0611】

本市農業が抱える様々な課題と現状を分析し、農・住が調和する本市農業の将来を見据え、計画的な農業行政の指針とするための「農業振興基本計画」を策定します。また、併せて本市農用地区域の整備に関し必要な施策を計画的に推進するため「農業振興地域整備計画」の見直しを行います。

【R3】：農業振興基本計画の策定、農業振興地域整備計画の見直しの実施

(担当：農林課)

■農業振興推進事業(8,733 千円)

(資料編：39 ページ)

【事業コード：0615・0616 他】

環境と琵琶湖にやさしい農業の取り組みを推進し、付加価値を高めた農業振興を行います。加えて生産者への生産活動支援、農産物流通促進、食育推進、たんぼのこ体験事業を行います。

【R3】：農林業振興事業補助金（農業機械等補助）の適用範囲を拡大

(担当：農林課)

■こんぜの里管理運営経費(24,450 千円)

(資料編：40 ページ)

【事業コード：0618】

野外活動及び観光の拠点である、こんぜの里（道の駅、バンガロー村）の管理運営を行います。

(担当：農林課)

■土地改良事業(18,800 千円)

(資料編：41 ページ)

【事業コード：0634・0636】

安定的な農業経営を図るため、農業用施設の新設や更新、土地改良区や農業組合などが実施する農業用施設の新設や改修に対して補助します。

【R3】：防災重点ため池の受益地調査や必要性の検討などの諸元調査を実施

(担当：農林課)

■圃場整備推進事業(6,000 千円)

(資料編：42 ページ)

【事業コード：0640】

農道、用排水路の整備や農地の大区画化により、大型農業機械の導入や農業用水の安定供給、農地利用集積を一体的に推進し、大規模経営などによる低コスト化に貢献するなど、農業生産性の向上を図るため、圃場整備を進めます。

【R3】：県営経営体育成基盤整備事業（六地藏地区）の推進

(担当：農林課)

■林業構造改善事業(23,141 千円)

(資料編：45 ページ)

【事業コード：0674・0675】

こんぜの里周辺施設の一体的な基盤整備やライフラインの適正な管理を行います。また、こんぜの里周辺施設では、森林の資源を生かした体験学習を行います。

(担当：農林課)

■林道維持管理経費(7,277 千円)

(資料編：45 ページ)

【事業コード：0682】

林業生産活動に必要となる林道について、適正な維持管理と危険箇所の改修により、通行の安全を確保します。

(担当：農林課)

■観光振興推進事業(24,984 千円)

(資料編：46 ページ)

【事業コード：0723・0724】

栗東市観光振興ビジョンに基づき、関連組織等との連携を図りながら、観光資源の磨き上げや戦略的なマーケティングの立案と実施により、観光消費額や来訪者の拡大を目指します。

【R3】：観光認知度・魅力度調査を実施

(担当：商工観光労政課)

②教育・子育ての安心を育む (自己肯定感が高く、笑顔にあふれた子どもを育むまち)

■地域子育て支援センター運営経費(55,117 千円)

(資料編：47 ページ)

※市内に3箇所【事業コード：3343・3346】

地域子育て支援センターでは、子育てに関する相談への対応や講座の開催、また、様々な情報提供や子育てサークルへの育成支援などに取り組んでいます。

(担当：子育て応援課)

■学童保育所管理運営経費(235,006 千円)

(資料編：48 ページ)

※市内に16 施設【事業コード：3302】

学童保育所は、保護者が就労などにより昼間家庭にいない小学生が対象で、放課後に適切な遊びや生活の場を提供し、児童の健全育成を図っています。

【コロナ】：市内民設学童保育所に対して、衛生用品等の購入にかかる補助を実施

(担当：子育て応援課)

■発達支援事業(19,678 千円)

(資料編：49 ページ)

【事業コード：0360】

発達障がいに関する相談を中心に、発達特性を把握する検査等を行い、社会生活の充実に向けた支援を行います。特に児童生徒については校園と連携を図り集団生活・学習への参加・家庭での養育についての相談を行います。

また成人には関係機関と連携し、就労支援をはじめとする生活支援を行います。

(担当：発達支援課)

■家庭児童相談室運営事業(26,839 千円)

(資料編：50 ページ)

【事業コード：3307】

家庭児童相談室では、児童虐待の未然防止と児童の健やかな成長のため、保護者や関係機関からの様々な相談に応じています。

(担当：子育て応援課)

■妊婦健康診査等事業(86,650 千円)

(資料編：55 ページ)

【事業コード：0424】

妊婦届を行った人に母子健康手帳を交付し、保健師または助産師による面接を通して心配ごとや悩みのある人への支援を行っていきます。また、母体や胎児の健康管理を行い、安心して妊娠・出産ができるように妊婦健康診査事業を行ってしています。

特定不妊治療を行う夫婦に対しては、経済的理由により治療を断念することがないように負担の軽減を図るため、治療に要する費用の一部を助成しています。

(担当：健康増進課)

■乳幼児等福祉医療費助成事業(194,428 千円)

(資料編：56 ページ)

【事業コード：3319・3321】

乳幼児・小中学生の医療費の一部負担金の助成を行うことで、子育て世代の経済的負担を軽減させ、子どもを安心して生み育てる環境をつくっています。

(担当：保険年金課)

■保育園管理運営経費(2,582,716 千円) 【債務負担：321,679 千円】

(資料編：58 ページ)

※市内に25施設【事業コード：3312・3344 他】

保育園は、乳幼児（0～5歳児）が集団生活を行う場であり、保護者が就労などのために保育を必要とする子どもの保育を実施し、心身ともに健やかに育てています。

【R3】：待機児童解消に向けて、民間の認可保育所の整備を実施

【コロナ】：市内民間保育所に対して、衛生用品等の購入にかかる補助を実施

(担当：幼児課)

■幼稚園管理運営経費(360,314 千円)

(資料編：58 ページ)

※市内に9施設【事業コード：1084・1089 他】

幼稚園は、幼児（3～5歳児）が集団生活を行う場であり、子どもの年齢にふさわしい適切な環境を整え保育・教育を実施し、心身の発達を助長しています。

(担当：幼児課、教育総務課)

■教育施設改修等事業(523,310 千円)

(資料編：59 ページ)

【事業コード：1032・1075 他】

幼稚園、小中学校の施設改修や修繕、大規模改造を実施し、子どもたちの教育環境の整備を行います。

【R3】：治田小学校・治田西小学校・大宝西小学校体育館トイレ改修工事、金勝小学校グラウンド改修工事、葉山中学校大規模改造工事、葉山東幼稚園空調更新工事などを実施

(担当：教育総務課)

■小中学校管理運営経費(385,943 千円)

(資料編：60 ページ)

【事業コード：1022・1033 他】

小中学校の施設管理、児童・生徒などの健康診断、教育振興にかかる消耗品や備品の購入など、学校運営全般にわたる経費を支出しています。(市内9小学校・3中学校)

各教科・各種教育で求められる力の育成のため、教育環境整備の充実を図ります。また、子どもの安心と安全を守る取組として、「遠距離通学児童通学乗車券交付制度」を実施しています。また、GIGAスクール構想の実現のため、児童生徒に1人1台のタブレット端末と高速インターネット回線によるICT環境を整備しました。今後、効果的に活用し、児童生徒の学びに結び付けられるように進めます。

【R3】：小学校・中学校の円滑な接続等を目的に、小学校「教科担任制の一部導入」を推進中学校区で行います。

(担当：教育総務課、学校教育課)

■学校サポート支援員等事業(24,686 千円)

(資料編：62 ページ)

【事業コード：1003】

すべての子どもたちが、持てる力を十分に発揮できるよう、小中学校に支援員を派遣します。

小学校低学年児童への学校生活支援、小・中学校における不登校児童生徒や多様な教育的ニーズのある児童生徒への支援、特別支援学級における支援など、学校の実情に応じて総合的な支援を行います。

(担当：学校教育課)

■くりちゃん元気いっぱい運動事業(8,963 千円)

(資料編：64 ページ)

【事業コード：1011】

「きらりフルチャレンジ」として、小学校においては、「くりちゃん検定システム(漢字・計算検定)」を導入し、学習習慣の定着・基礎学力の充実を目指しています。中学校においては、2年生を対象に、「栗東市学力調査〈国語・数学・英語(GTEC)〉」を実施し、「主体的・対話的で深い学び」の実現に向けた授業改善に取り組んでいます。また、0歳から15歳までの一貫した子育て教育を推進するため、「栗東子育てNextプロジェクト」に取り組みます。

(担当：学校教育課)

■英語指導助手派遣事業(20,369 千円)

(資料編：65 ページ)

【事業コード：1016】

令和2年度からの新学習指導要領の完全実施に伴い、小学校中学年では週1時間の外国語活動、高学年では教科化となった週2時間の外国語科を行います。小学校では、引き続き各校に1名ずつ日本人による英語指導助手を派遣し、中学校には外国人の英語指導助手を各校に1名ずつ派遣し、小学校と連携を取りながら、さらなる英語教育の充実を図ります。

担任や専科教員(小学校)、英語科教員(中学校)、英語指導助手等との複数指導による外国語学習を通じて、市内の小中学生のコミュニケーション能力を育成するとともに、国際感覚を養います。

(担当：学校教育課)

■学校給食共同調理場管理運営経費(622,352 千円)

(資料編：66 ページ)

【事業コード：1723・1728 他】

子どもたちに安全・安心でおいしい学校等給食を提供するため、給食調理・配送などの学校給食共同調理場の運営に関する経費を支出しています。また、学校等給食提供のための食材購入費用も支出しています。

【R3】：栗東産食材を用いた特別給食(小・中学校)の実施

(担当：学校給食共同調理場、幼児課)

③福祉・健康の安心を築く (健康維持に向けた取り組みが進み、地域共生が実現しているまち)

■民生児童委員活動推進事業(14,881 千円)

(資料編：67 ページ)

【事業コード：0302】

地域福祉活動の中心として活動する、民生委員児童委員の相談活動などに必要な援助を行い、社会福祉の増進を支援しています。

(担当：社会福祉課)

■生活保護事業(606,626 千円)

(資料編：68 ページ)

【事業コード：3360・3361 他】

生活保護を必要とする人に対して、法律に基づき生活扶助費等を支給するとともに、自立に向けた支援を行っています。

(担当：社会福祉課)

■重層的支援体制移行準備事業(3,753 千円)

(資料編：69 ページ)

【事業コード：3369】

複雑・複合化する地域の福祉的課題に対して、複数の相談支援機関がより一層の連携を図るため、多機関協働による重層的支援体制の構築に向けて取り組みます。

(担当：社会福祉課)

■国民健康保険特別会計(5,337,710 千円)

(資料編：69 ページ)

国民健康保険特別会計(国民健康保険制度)は、地域住民の医療の確保と健康の保持増進を行うために設置しています。

【コロナ】：新型コロナウイルス感染症に感染した国保加入の被用者に対する傷病手当金の支給を実施

(担当：保険年金課、税務課など)

■老人福祉推進経費(7,704 千円)

(資料編：70 ページ)

【事業コード：0348】

第8期高齢者福祉計画・介護保険事業計画の総合的な推進のため、高齢者保健福祉推進協議会を設置しています。

【コロナ】：介護サービス事業者支援補助等を実施

(担当：長寿福祉課)

■介護人材確保事業(300 千円)

(資料編：70 ページ)

【事業コード：0353】

介護事業所等への職場定着を促進するために、介護職員初任者研修補助金の支給制度を実施します。

(担当：長寿福祉課)

■シルバー人材センター補助等事業(19,988 千円)

(資料編：74 ページ)

【事業コード：0501】

高齢者の意欲および能力に応じた就労機会の確保を図り、市シルバー人材センターの効果的な運営と指定管理者による管理運営を継続するため支援と補助を行います。

(担当：商工観光労政課)

■介護保険特別会計(4,005,361 千円)

(資料編：74 ページ)

介護保険特別会計は、高齢者の尊厳と自立支援を基本理念に、高齢者が自分らしい生活を送れるよう社会全体で支え合う仕組みとして設置しています。

【R3】：シニアによる子育て支援交流会を開催

(担当：長寿福祉課)

■手話通訳設置事業(3,867 千円)

(資料編：78 ページ)

【事業コード：0368】

聴覚障がい者のコミュニケーション保障と社会参加促進を目的に専任の手話通訳者を配置し、手話通訳相談支援、関係機関との連携を図ります。また、手話通訳者、要約筆記者、盲ろう通訳・介助者の派遣を行います。

【R3】：聴覚障がい者との連絡・手話通訳など、タブレット端末を利用した遠隔サービスの実施

(担当：障がい福祉課)

■障がい者授産施設整備補助事業(44,644 千円)

(資料編：79 ページ)

【事業コード：0379】

知的障がい者通所授産施設の整備、用地取得にかかる債務償還費に対して補助を実施することで、障がい者の就労支援などを行っています。また、令和3年度は親の高齢化や親亡き後の重度の障がいのある人の暮らしの場の確保のため、障がい福祉サービス事業所等整備補助を実施します。

(担当：障がい福祉課)

■障がい者自立支援事業(1,179,298 千円)

(資料編：82 ページ)

【事業コード：0394・0396 他】

生活訓練や機能訓練を必要とする障がい者や、家庭において介護を受けられない障がい者が、自立した生活が送れるよう、施設でサービスを受けられるようにしています。また、日常生活を営むのに支障がある障がい者に、居宅介護や短期入所などの自立支援給付を行い、日常生活上の経済的負担を軽減しています。

あわせて、障害者総合支援法の円滑な実施のため、障がい福祉サービスなどの利用者および事業者が受ける急激な変化を緩和させるための対策を行っています。

(担当：障がい福祉課)

■総合福祉保健センター管理運営経費(27,167 千円)

(資料編：84 ページ)

【事業コード：0408】

総合福祉保健センター「なごやかセンター」は、市民の福祉向上、健康の増進を目的に、福祉および保健の総合的な拠点施設として運営しています。

(担当：健康増進課)

■予防接種事業(294,947 千円)

(資料編：85 ページ)

【事業コード：0410】

伝染の恐れがある疾病の発生・まん延を予防するため、予防接種を行い、公衆衛生の向上・市民の健康の保持に寄与しています。

【R3】：ヒトパピローマウイルスワクチン接種の個別案内通知を実施

(担当：健康増進課)

■健康増進(検診)事業(73,085 千円)

(資料編：85 ページ)

【事業コード：0419】

生活習慣病予防のきっかけづくりとして健康状態を確認すると共に、自己の健康管理に関心を持ち病気の早期発見・早期対応を図るため、メタボ予防健診、各種がん検診を実施しています。また、生活習慣病の意識向上のため、健康相談を実施しています。

【R3】：がん患者のアピアランスサポート助成事業を実施

(担当：健康増進課)

■社会体育施設整備事業(152,370 千円) 【債務負担:184,500 千円】

(資料編：88 ページ)

【事業コード：1734】

体育館・陸上競技場・野球場などの社会体育施設の整備・営繕・借地にかかる経費を支出し、スポーツ振興にかかる環境整備や4年後に開催される国民スポーツ大会に向けた準備を行っています。

【R3】：市民体育館改修工事等を実施

(担当：スポーツ・文化振興課)

④暮らしの安心を支える (多様性を認め合い、快適で安全に暮らし続けられるまち)

■人権啓発、同和対策、同和教育推進経費(28,830 千円)

(資料編：89 ページ)

【事業コード：0275・1624 他】

すべての人が生まれながらに持っている基本的な権利である「人権」を守るため、一人ひとりが尊重され、誰もが参画できるまちづくりを目指した諸施策を行っています。

【R3】：人権擁護計画の策定、第五次輝く未来計画の推進

【コロナ】：コロナ差別に関する啓発ポスターの作成

(担当：人権政策課、人権教育課)

■ひだまりの家管理運営経費(51,666 千円)

(資料編：90 ページ)

【事業コード：0280・0282 他】

子どもから高齢者まで一人ひとりが幸せに生きていく権利や、すべての人が生まれながらに持っている基本的な権利が保障され、すべての市民が人権文化を構築するための「福祉と人権のまちづくり」の発信拠点として、「ひだまりの家」を運営しています。

(担当：ひだまりの家)

■文化財保護事業(11,057 千円)

(資料編：94 ページ)

【事業コード：1645】

文化財を郷土の財産として後世まで損なうことなく継承するため、文化財の把握や指定制度の推進、補助金の交付など指定文化財の保護・活用を行っています。

【R3】：昨年度に引き続き、文化財保存活用地域計画を作成

(担当：スポーツ・文化振興課)

■図書館管理運営経費(94,257 千円)

(資料編：98 ページ)

※市内に2施設【事業コード：1671・1674 他】

「栗東市立図書館基本的運営方針」に基づき、全ての市民の読書活動や生涯学習を支えるため、資料、情報の収集ならびに提供を行うとともに、学校・園・家庭・地域と連携して子どもの読書活動を推進します。また、市民との協働による図書館運営や活動の充実に取り組んでいます。

(担当：図書館)

■ごみ減量リサイクル推進事業(1,707 千円)

(資料編：100 ページ)

【事業コード：0432】

ごみ減量リサイクル推進会議の活動を支援するとともに、環境学習や啓発についてパートナーシップによる取り組みを行っています。

食品ロスの削減を総合的に推進することを目的に令和元年10月1日に「食品ロス削減の推進に関する法律」が施行されたことに伴い、食品ロス削減推進計画を策定するとともに、強調月間となる10月を中心に啓発活動を展開していきます。

【R3】：食品ロス削減推進計画の策定、食品ロス強調月間（10月）の取り組みを実施

(担当：環境政策課)

■地域基地環境整備等事業(84,827 千円) 【債務負担:20,658 千円】

(資料編：100 ページ)

【事業コード：0436】

火葬場整備については「必要性」「広域連携」「事業手法」の方針を踏まえ、整備内容、負担割合、候補地選定、利用料金等について草津市と協議を進め、令和9年度の供用開始へ向けて、令和3年度においては、用地測量調査、地質調査、環境影響調査等を行っています。

【R3】：用地測量調査、地質調査、環境影響調査等を実施

(担当：環境政策課)

■環境センター施設整備事業(8,900 千円)

(資料編：103 ページ)

【事業コード：0482】

新しい環境センターの整備に向けて、建設候補地の公募を行います。また、ごみ処理施設整備検討委員会において、建設候補地の選定基準の作成や応募地の評価を行います。

(担当：環境政策課)

■消防団活動推進経費(27,810 千円)

(資料編：104 ページ)

【事業コード：0905・0908】

市民の生命、身体および財産を火災から守り、水害や地震などの災害に対応する消防団の活動ならびに装備にかかる経費を支出しています。

(担当：危機管理課)

■防火水槽・消火栓維持管理事業(12,861 千円)

(資料編：105 ページ)

【事業コード：0915】

災害時の水利確保のため、防火水槽・消火栓の設置及び維持管理を行っています。

【R3】：防火水槽防水改修工事を実施

(担当：危機管理課)

■防災・水防活動推進事業(320,782 千円)

(資料編：105 ページ)

【事業コード：0920・0921 他】

災害発生に備え、危機管理センターの適正管理と地域防災計画に基づく、防災研修・訓練の実施や防災行政無線などの維持管理、非常用の備蓄食料購入などを行っています。

また、水防計画に基づき、雨量情報表示盤による雨量情報の提供など、水害予防の初期的活動を実施します。

【R3】：昨年度に引き続き、中消防署出張所等の建設工事を実施

(担当：危機管理課、土木管理課)

■防犯のまちづくり推進事業(12,086 千円)

(資料編：106 ページ)

【事業コード：0292】

犯罪のない安全なまちづくりのため、学校、警察、自主防犯活動団体などが実施する防犯活動と連携・協働し、啓発・支援を行うとともに、防犯情報の配信を行っています。

また、犯罪を未然に防ぐ地域社会づくりを進めるため、防犯灯や防犯カメラの設置に対して補助を行っています。

(担当：危機管理課)

■地域コミュニティ推進事業(85,441 千円)

(資料編：107 ページ)

【事業コード：0291】

地域課題の解決に向けて、地域でともに考え取り組む姿勢がさらに浸透するよう、自治会や地域振興協議会、自治連合会の活動を支援し、市民の主体的なまちづくりの活性化と地域活動への市民参加を推進しています。

(担当：自治振興課)

■地域コミュニティセンター管理運営経費(133,210 千円)

(資料編：108 ページ)

【事業コード：0293】

地域住民や市民活動団体等の活動拠点としてのコミュニティセンターの円滑な管理運営のため、各学区のコミュニティセンター管理運営団体への支援をしています。

【R3】：コミュニティセンターのトイレ改修工事等を実施

(担当：自治振興課)

■住宅管理運営経費(195,299 千円)

(資料編：109 ページ)

【事業コード：0876・0877】

住宅に困窮する低所得者に対して低廉な家賃で市営住宅（公営住宅7団地（362戸）、特定公共賃貸住宅（10戸）、改良住宅（30戸））を供給します。また、住生活基本計画を策定するとともに、空家等対策に向けた具体的な施策に取り組んでいます。

【R3】：第二次栗東市住生活基本計画の策定、空き家リノベーションモデル事業を実施

(担当：住宅課)

■住宅・建築物安全ストック形成事業(8,575 千円)

(資料編：109 ページ)

【事業コード：0807・0841】

地震等の災害において、建物被害が最小限に抑えられるよう木造住宅の耐震改修を促進するとともに、ブロック塀等の倒壊による人身事故等の防止を推進するため、危険ブロック塀等の撤去の促進を行っています。

【R3】：木造住宅耐震診断員派遣・補強案作成、木造住宅耐震改修助成事業、危険ブロック塀等対策助成事業を実施

(担当：住宅課)

■市道維持補修事業(101,757 千円)

(資料編：111 ページ)

【事業コード：0813・0822】

市内における生活道路の修繕など、安全・安心に通行ができるよう適時に維持修繕工事を実施しています。

(担当：道路・河川課、土木管理課)

■市道維持管理・愛護事業(86,931 千円)

(資料編：111 ページ)

【事業コード：0814・0815 他】

市内幹線道路を中心に街路樹の剪定や植樹帯の除草などを実施し、道路の美化や地域の住環境保全を行っています。

道路愛護活動等に自治会や企業等から参加いただき、道路や調整池の維持管理を協働で実施しています。

降雪時には、市民の移動の安全確保のため、通行路の除雪、凍結防止剤の散布を行っています。

【R3】：河川堆積土砂管理計画等の策定

(担当：土木管理課)

■市道新設改良事業(494,607 千円)

(資料編：112 ページ)

【事業コード：0817・0818】

歩行者など、安全・安心に通行ができる生活道路や、地域を連絡する道路整備を実施しています。

また、老朽化が進んでいる主要幹線道路等の道路施設（舗装・橋梁）については、舗装修繕計画や橋梁長寿命化計画に基づき、修繕工事を実施しています。

(担当：道路・河川課)

■都市計画道路整備事業(248,615 千円)

(資料編：112 ページ)

【事業コード：0843・0844】

都市的な機能・環境・景観に配慮しながら、広域的な主要幹線道路網の整備を進めています。

(担当：道路・河川課)

■栗東駅・手原駅周辺施設維持管理経費(30,733 千円)

(資料編：113 ページ)

【事業コード：0816】

JR栗東駅や手原駅の自由通路や駅前広場の施設の安全確保、美化等のため、維持管理を行っています。また、栗東駅前広場内に設置している一時駐車場の管理を行っています。

(担当：土木管理課)

■都市計画推進経費(423 千円)

(資料編：115 ページ)

【事業コード：0840】

都市計画等について審議する都市計画審議会を運営しています。また、都市計画法に基づく大津湖南都市計画決定の手续や健全な市街地形成の誘導に努めています。

(担当：都市計画課)

■景観まちづくり促進事業(2,105 千円)

(資料編：115 ページ)

【事業コード：0849】

景観形成等について審議する景観百年審議会を運営しています。また、景観・緑化に対する市民・団体・事業者の意識や関心を高め、「花と緑のガーデン事業」等の取り組みや屋外広告物等に関する条例に基づく広告物の規制や誘導を行い、市民・団体等が主体となって景観に配慮したまちづくりを推進しています。

【R3】：景観重要樹木補助事業を実施

(担当：都市計画課)

■公園維持管理・整備事業(19,476 千円) 【債務負担:37,700 千円】

(資料編：117 ページ)

【事業コード：0891・0894】

都市公園や児童公園の日常管理や定期点検を行い、安全・安心な公園であるように修繕や整備を行い、適切に維持管理しています。

また、廃川となった旧草津川跡地の土地利用を図るため、草津市と共同で整備に向けた検討及び関係機関との協議を行っています。

令和3年度は栗東の地域資源を活かすとともに、防災機能を備えた、市民が集える公園の整備を進めるため、健康運動公園の基本設計等を行います。

(担当：都市計画課)

■交通安全施設整備事業(14,539 千円)

(資料編：118 ページ)

【事業コード：0259】

交通事故防止に効果的な各種安全施設の整備を実施し、通学路や生活道路の交通安全対策を行っています。

(担当：交通政策課)

■バス路線対策事業(65,239 千円)

(資料編：119 ページ)

【事業コード：0263】

地域住民の日常生活に必要な生活交通としてのバス路線の維持・確保のため、くりちゃんバス運行に対する補助を行っており、地域住民の利便性確保に取り組んでいます。

(担当：交通政策課)

■水道事業会計(2,018,209 千円)

(資料編：120 ページ)

水道事業会計は、上水道の整備および維持管理を行うため、企業会計として設置しています。

【R3】：水道事業アセットマネジメントに基づく水道施設の耐震化事業や、老朽管の更新事業を実施

(担当：上下水道課)

■公共下水道事業会計(3,309,147 千円)

(資料編：120 ページ)

公共下水道事業会計は、公共下水道の整備および維持管理を行うため、企業会計として設置しています。

【R3】：公共下水道事業ストックマネジメント基本計画に基づく施設の調査・診断業務やマンホール蓋更新工事、雨水幹線整備として葉山川雨水幹線整備事業を実施

(担当：上下水道課)

⑤行政の安心を営む (参画したくなる、新時代のパートナーシップを追求するまち)

■情報システム運用等事業(163,701 千円) 【債務負担:63,422 千円】

(資料編：122 ページ)

【事業コード：0245・0247 他】

情報システムの利活用を積極的に推進し、市民の利便性の向上を図るとともに、行政事務について一層の効率化を進めます。また、利用にあたっては、必要な対策を講じた上で、情報セキュリティの確保に努め、個人情報等の保護を徹底します。

(担当：総務課、議会事務局)

■ふるさとりっとう応援寄附推進事業(118,267 千円)

(資料編：127 ページ)

【事業コード：0233・0242】

市を応援してくださる方や栗東ファンを増やすため、広報大使の協力のもと、市ホームページや民間ポータルサイト等を活用し、本市の魅力を効果的に情報発信するとともに、地域資源を活かした特産品や体験など返礼品の更なる拡充等により、ふるさとりっとう応援寄附制度を推進します。

また、クラウドファンディングの手法を活用し、具体の取り組みの目標や趣旨をPRし、共感・賛同し、支援してくださる方の輪を広げることで対象事業の実現を目指します。

(担当：元気創造政策課)

■「馬のまちりっとう」推進事業(577 千円)

(資料編：127 ページ)

【事業コード：0249 の一部】

本市の重要な地域資源の一つである「馬」のカードを作成し、活用することで、「馬のまち」としての魅力を高め、馬をコンセプトにしたシティセールスを推進します。

【R3】：馬カードを作成・活用

(担当：元気創造政策課)

■シティセールス推進事業(2,882 千円)

(資料編：128 ページ)

【事業コード：0255】

マスコットキャラクターくりちゃんやうますぎる栗東大使、市民記者(りっとうミツケーター)も活用しながら、まちの特色や魅力を市内外へ効果的かつ戦略的に情報発信することにより、都市イメージの向上と地域住民の愛着醸成を図り、持続的なまちの発展を目指す取り組みを進めます。

【R3】：クラウドファンディングの手法を活用し、くりちゃんのレインコート・長靴を購入
(担当：秘書広報課)

■広報発行等事業(29,509 千円)

(資料編：129 ページ)

【事業コード：0209・0210】

広報紙や市公式ホームページなどで施策やイベントなどの行政情報を発信します。また、市の情報を幅広く提供するため、栗東かわら版や地上波広報番組、YouTube、フェイスブックなどの各種メディアを活用し、行政情報はもとより、本市の魅力も効果的に発信していきます。

【コロナ】：コロナ対策支援等を取りまとめ、広報紙折り込みや新聞折り込みを実施
(担当：秘書広報課)

■元気創造対話事業(27 千円)

(資料編：130 ページ)

【事業コード：2201】

市の取り組み状況を「市長と気軽にまちづくり座談会」などを通じて報告し、また、市民と市長とが直接意見交換を行うことで市民参画の推進に取り組みます。

(担当：秘書広報課)

■市政功労者表彰事業(2,307 千円)

(資料編：130 ページ)

【事業コード：0295】

市政功労者表彰式を開催し、自治行政の振興や公益増進に寄与し、功績が顕著で市民の模範となる個人・団体をたたえるため、表彰等の授与をします。また、今年は市制施行20周年となることから合わせて記念事業を実施します。

【R3】：市制施行20周年記念事業を実施
(担当：秘書広報課)

■市民社会貢献活動促進事業(15,692 千円)

(資料編：131 ページ)

【事業コード：2203・2205】

市民参画と協働によるまちづくりを進めるため、市民参画と協働によるまちづくり推進条例行動計画に基づき、市民、市職員双方への意識啓発、市民活動団体の育成支援などに取り組みます。また、ボランティア・市民活動団体の活性化のため、ボランティア市民活動センターの運営・事業に対して補助をしています。

【R3】：未来へつなぐ市民活動応援事業を実施

(担当：自治振興課)

総括的事項・新型コロナウイルス感染症対策事業(再掲含む) (未来につながる元気都市栗東の構築を目指して)

■新型コロナウイルス感染症対策経費(30,471 千円)

(資料編：134 ページ)

【事業コード：3302 の一部・1045 の一部他】

新型コロナウイルス感染症予防対策として、庁舎や園・学校・学童保育所などの各施設の管理や各事業を実施するにあたって必要な衛生用品の購入や消毒業務等を実施します。

(担当：子育て応援課、学校教育課など)

■商工団体等育成事業・中小企業振興事業(99,918 千円)

(資料編：134 ページ)

【事業コード：0706 の一部・0707 の一部】

市内経済を回復軌道に乗せるため、馬カードを活用しながら市独自のプレミアム付商品券発行事業を実施します。また、中小企業・小規模事業者の経営の継続と安定化のために、セーフティネット資金利子補給金や小規模事業者持続化補助金を継続して実施します。

(担当：商工観光労政課)

■就労支援対策事業(5,670 千円)

(資料編：134 ページ)

【事業コード：0513 の一部】

就職氷河期世代の実態調査を実施し、現状把握と支援策の検討を行います。また、新型コロナウイルス感染症の影響により職を失った方や不安定な雇用状態にある方を対象とした資格取得支援を行います。

(担当：商工観光労政課)

■農産物処理加工施設管理運営経費(3,414 千円)

(資料編：135 ページ)

【事業コード：0628 の一部】

アグリ郷栗東のレジシステムを改修し、出荷状況の把握や販売実績を発信することにより、農業者の出荷意欲の向上と農産物の品揃えを豊富にし、農業者所得と市民の購買意欲の向上につなげる収益向上対策を実施します。

(担当：農林課)

■学童保育所管理運営経費(1,400 千円)

(資料編：135 ページ)

【事業コード：3302の一部】

市内民設学童保育所に対して新型コロナウイルス感染症予防に必要な衛生用品等の購入にかかる費用について補助を実施します。

(担当：子育て応援課)

■子育て支援短期利用事業(256 千円)

(資料編：135 ページ)

【事業コード：3306の一部】

新型コロナウイルス感染症に感染した保護者に対して、児童の一時預かり事業を実施します。

(担当：子育て応援課)

■私立保育所運営等補助事業(6,500 千円)

(資料編：136 ページ)

【事業コード：3344の一部】

保育現場での新型コロナウイルス感染症対策として市内民間保育所等に対して、衛生用品等の購入にかかる補助を実施します。

(担当：幼児課)

■傷病手当金支給事業(1,663 千円)

(資料編：136 ページ)

【事業コード：1991の一部】

新型コロナウイルス感染症に感染した国民健康保険加入の被用者等に対して傷病手当金を支給します。

(担当：保険年金課)

■老人福祉推進経費(2,719 千円)

(資料編：136 ページ)

【事業コード：0348の一部】

新型コロナウイルス感染症予防対策として、介護サービス事業者に対して補助を実施するとともに、衛生用品を備蓄します。

(担当：長寿福祉課)

■心身障がい者等福祉推進経費(2,668 千円)

(資料編：136 ページ)

【事業コード：0389 の一部】

新型コロナウイルス感染症予防対策として、障がい福祉サービス事業者に対して補助を実施します。また、医療的ケアの必要な障がい児者等の世帯にアルコール手指消毒液を配布します。

(担当：障がい福祉課)

■同和教育総合調整経費(40 千円)

(資料編：137 ページ)

【事業コード：1624 の一部】

コロナ差別をなくすために啓発ポスターを作成し、市内施設、各自治会での掲示を実施します。

(担当：人権教育課)

■広報発行事業(539 千円)

(資料編：137 ページ)

【事業コード：0209 の一部】

新型コロナウイルス感染症に伴う支援策等を取りまとめ、広報紙や新聞への折り込みにより市民に周知します。

(担当：秘書広報課)

資料編

(令和3年度当初予算 主な事業)

令和3年度当初予算 主な事業（テーマ別に掲載）

①経済の安心を生み出す
（経済活動が活発で、多様な就労環境があるまち）

1. 都市基盤整備

■まちづくり基本構想に係る基盤整備事業（後継プラン）（86,897千円）

【事業コード：0861】

まちづくり基本構想（後継プラン）に基づく基盤整備や関連する事業を実施しています。

費用内訳：下鉤甲上鉤線 37,692千円
蜂屋東ノ下1号線など 49,205千円

（担当：道路・河川課）

財源の内訳（千円）

国の補助	21,007
市の借金	55,900
市の負担	9,990

■区画整理推進事業（14,083千円）

【事業コード：0848】

市内の土地区画整理事業の推進に関係した経費を支出しています。

（担当：都市計画課）

■大津湖南都市計画事業栗東新都心土地区画整理事業特別会計（72,322千円）

栗東新都心土地区画整理事業特別会計は、土地区画整理事業の中止に伴い、過年度起債の償還を行っています。

（一般会計繰入金：72,321千円）

（担当：国・県事業対策課）

2. 商工業・中小企業振興

■商工団体等育成事業（94,118千円）

【事業コード：0706】

中小企業者および小規模事業者の経営改善や事業の持続的発展を図り、地域経済の健全な発展に必要とされる経営発達の支援、商工会の機能強化などに対して、市商工会に補助を行います。

【コロナ】：プレミアム付商品券発行事業補助を実施します。

費用内訳：商工会運営補助	32,022千円
経営発達支援事業補助	1,850千円
小規模事業者支援事業補助	300千円
中心市街地商業等活性化事業補助	300千円
創業支援事業補助	2,000千円
飲食店等支援事業補助	2,000千円
プレミアム付商品券発行事業補助	55,646千円

（担当：商工観光労政課）

財源の内訳（千円）

国の補助	55,646
市の負担	38,472

■中小企業振興事業（60,447千円）

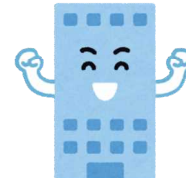
【債務負担：1,920千円】

【事業コード：0707・0708】

中小企業の振興を通じた市の発展を目指すため、中小企業者および小規模事業者の経営にかかる運転資金や設備資金の信用保証料等について補助しています。

【コロナ】：セーフティネット資金利子補給金や小規模事業者持続化補助金を継続して実施します。

（担当：商工観光労政課）



財源の内訳（千円）

国の補助	44,272
預託金元金収入	1,200
市の負担	14,975

■企業の魅力情報発信事業(1,485 千円)

【事業コード：0712】

市内中小企業における人材確保への支援策として、就業者数の増加や市内経済の活性化につなげるため、市内中小企業の魅力情報を発信します。

(担当：商工観光労政課)



財源の内訳（千円）	
県の補助	742
市の負担	743

■経済振興推進経費(594 千円)

【事業コード：0713】

域内での地域経済の循環に向けた調達拡大等、市内の経済振興につなげるための経費を支出します。

(担当：商工観光労政課)

■金融審査事業(178 千円)

【事業コード：0709】

小規模企業者の小口簡易資金の申し込みを審査し、資金融資の決定により、小規模企業者の経営を支援しています。

(担当：商工観光労政課)

■勤労者福祉推進事業(7,194 千円)

【事業コード：0512】

市内で働く中小企業従業員の福祉向上のため、勤労者互助会および草津・栗東地区労働者福祉協議会に対する助成を行っています。また、中小企業退職金共済制度への加入を促し、中小企業従業員の福祉向上と安定雇用を促進するため、中小企業事業者に対して共済掛金の一部を助成しています。

(担当：商工観光労政課)

■就労支援対策事業(10,560 千円)

【事業コード：0513】

安定した就労実現のため、技能や資格を取得するための訓練受講に対する補助や就職困難者に対する就労支援を行っています。

【コロナ】：就職氷河期世代実態調査を実施します。また、資格取得支援補助を実施します。

(担当：商工観光労政課)

財源の内訳（千円）	
国の負担	8,192
市の負担	2,368

3. 産業創出

■企業立地推進事業(270,755 千円)

【事業コード：0714】

前年度に引き続き、新規企業立地や既立地企業の事業規模拡大を促進するため、適用決定企業に対して、工場等誘致奨励金の交付を行っています。

(担当：企業立地推進課)



■東部開発推進事業(102,272 千円)

【事業コード：0869】

東部地区において、新たな産業拠点となる開発整備を推進しています。

【R3】：開発整備を進めるために必要となる道路の保安林解除や詳細設計、用地買収等を実施します。

(担当：企業立地推進課)

財源の内訳（千円）

市の借金	85,500
市の負担	16,772

4. 農業・林業振興

■農業組合長事務委託等事業(3,164 千円)

【事業コード：0609】

本市農業振興の円滑化のため、集落の農地等に関するとりまとめや国の制度推進にかかる業務を、農業組合長に依頼し実施します。

(担当：農林課)

■農政対策経費(22,080 千円)

【事業コード：0611】

本市農業が抱える様々な課題と現状を分析し、農・住が調和する本市農業の将来を見据え、計画的な農業行政の指針とするための「農業振興基本計画」を策定します。また、併せて本市農用地区域の整備に関し必要な施策を計画的に推進するため「農業振興地域整備計画」の見直しを行います。

【R3】：農業振興基本計画を策定します。また、農業振興地域整備計画の見直しを実施します。

(担当：農林課)

■経営所得安定対策推進事業(4,655 千円)

【事業コード：0614】

地域農業の発展と将来にわたっての持続性の高い農業経営を図るため、農業者や関係団体と連携しながら、事業を推進します。

(担当：農林課)

財源の内訳（千円）

国の補助	4,433
県の補助	222

■人・農地プラン推進事業(537 千円)

【事業コード：0612】

農地中間管理機構による農地集積を推進し、地域の集落営農や認定農業者など今後の農地利用を担う経営体へ農地を集積するとともに持続可能な地域農業のプラン策定を支援します。

(担当：農林課)

財源の内訳(千円)

国の補助	450
市の負担	87

■農業人材力強化総合支援事業(750 千円)

【事業コード：0613】

就農意欲を向上し定着を図るため、次世代を担う農業者の経営を支援する事業を推進します。

(担当：農林課)

財源の内訳(千円)

国の補助	750
------	-----

■農業振興推進事業(8,733 千円)

【事業コード：0615・0616 他】

環境と琵琶湖にやさしい農業の取り組みを推進し、付加価値を高めた農業振興を行います。加えて生産者への生産活動支援、農産物流通促進、食育推進、たんぼのこ体験事業を行います。

【R3】：農業振興事業補助金（農業機械等補助）の適用範囲を拡大します。

(担当：農林課)



財源の内訳(千円)

県の補助	3,288
市の負担	5,445

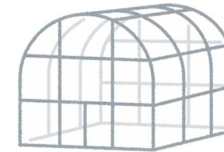
■野菜等レンタルハウス事業(1,400 千円)

【事業コード：0617】

農業所得の向上や生産体制の整備を目的に、都市近郊の地の利を活かしたビニールハウス栽培を推進しています。そのビニールハウスのレンタル費用に対して補助します。

費用内訳：野菜等レンタルハウス補助 1,400千円

(担当：農林課)



■こんぜの里管理運営経費(24,450 千円)

【事業コード：0618】

野外活動及び観光の拠点である、こんぜの里（道の駅、バンガロー村）の管理運営を行います。

(担当：農林課)



▲こんぜの里バンガロー村

財源の内訳(千円)

市の借金	2,100
市の負担	22,350

■有害鳥獣防除事業(3,354 千円)

【事業コード：0621】

有害鳥獣から農林産物を守り、安心して農林業が営めるよう、獣害防止フェンスなどの設置にかかる資材購入補助や有害獣の捕獲などを実施します。

(担当：農林課)



財源の内訳(千円)

県の補助	1,510
市の負担	1,844

■中山間地域等直接支払交付金事業(9,537 千円)

【事業コード：0620】

「農業の有する多面的機能の発揮の促進に関する法律」に基づき、耕作放棄地の発生を防止し、農地の多面的機能の確保を図るため、中山間地域等直接支払交付金制度を実施します。

(担当：農林課)

財源の内訳(千円)

県の補助	7,177
市の負担	2,360

■農畜産物処理加工施設管理運営経費(10,528 千円)

【事業コード：0628】

本市農業の拠点施設である道の駅アグリ郷栗東では、農業者が生産する米・野菜などの販売をはじめ農産物加工品を製造する各種工房、地元食材を提供するレストランなどを併設し、農業者と消費者を結ぶ施設として管理運営を行い、農業者所得の向上と地産地消などを推進します。

【コロナ】：集出荷管理体制整備事業補助を実施します。

(担当：農林課)



▲アグリ郷栗東

財源の内訳(千円)

国の補助	3,414
市の負担	7,114

■土地改良事業(18,800 千円)

【事業コード：0634・0636】

安定的な農業経営を図るため、農業用施設の新設や更新、土地改良区や農業組合などが実施する農業用施設の新設や改修に対して補助します。

【R3】：防災重点ため池の受益地調査や必要性の検討などの諸元調査を実施します。

(担当：農林課)

財源の内訳(千円)

県の補助	9,145
市の負担	9,655

■土地改良事業推進経費(25,224 千円)

【事業コード：0637・0638他】

基幹水利施設の維持管理などを実施することにより、安定した農業用水の供給につながります。また、農業用施設補修に要する資材を供給します。さらに、土地改良区をはじめとする土地改良関連団体の活動を支援します。

(担当：農林課)

財源の内訳(千円)

県の補助	711
利子収入	10
市の負担	24,503

■圃場整備推進事業(6,000 千円)

【事業コード：0640】

農道、用排水路の整備や農地の大区画化により、大型農業機械の導入や農業用水の安定供給、農地利用集積を一体的に推進し、大規模経営などによる低コスト化に貢献するなど、農業生産性の向上を図るため、圃場整備を進めます。

【R3】：県営経営体育成基盤整備事業(六地藏地区)を推進します。

(担当：農林課)

財源の内訳(千円)

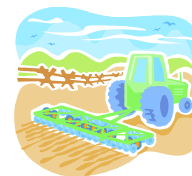
市の借金	5,400
市の負担	600

■多面的機能支払交付金事業(8,528 千円)

【事業コード：0630・0653】

「農業の有する多面的機能の発揮の促進に関する法律」に基づき、農業・農村の有する多面的機能の維持・発揮を図るための地域の共同活動に係る支援を行い、地域資源の適切な保全管理を推進します。

(担当：農林課)



財源の内訳(千円)

県の補助	6,470
市の負担	2,058

■農業集落排水事業特別会計(34,763 千円)

農業集落排水事業特別会計では、浅柄野、観音寺の2地区の農業集落排水施設を適正に維持管理します。

(一般会計繰入金：31,406千円)

(担当：農林課)

■県民の森管理事業(3,233 千円)

【事業コード：0661】

全国植樹祭会場跡地である県民の森（滋賀日産リーフの森）の維持管理業務を県から委託し、市が適正に維持管理します。

(担当：農林課)



▲県民の森

財源の内訳（千円）	
県の負担	2,903
市の負担	330

■琵琶湖森林づくり事業(7,015 千円)

【事業コード：0667】

琵琶湖森林づくり県民税を主たる原資にして、環境を重視した森林づくり、協働による森林づくりを推進しています。また、森林の資源を活かした体験学習を行います。

(担当：農林課)



▲やまのご事業で森林散策

財源の内訳（千円）	
県の補助	6,744
市の負担	271

■森林病害虫等防除事業(855 千円)

【事業コード：0690】

松枯れ、ナラ枯れの伐倒、幹線林道桜並木のテングス病防除などの実施により、樹木を保護し、森林の健全化につなげます。

(担当：農林課)

■林業対策等事業(18,790 千円)

【事業コード：0665・0668 他】

森林の多面的機能の確保の観点から、森林施業の実施に必要な地域活動を支援しています。また、林業関係団体への活動支援、組織育成を行います。

(担当：農林課)



財源の内訳（千円）	
利子収入	1
市の負担	18,789

■造林育林推進事業(4,821 千円)

【事業コード：0666】

森林の持つ多面的機能を最大限発揮させるため、下刈り、枝打ち、間伐などの森林施業を促進しています。また、庁舎内使用のコピー用紙に間伐材を活用します。

(担当：農林課)



■林業構造改善事業(23,141 千円)

【事業コード：0674・0675】

こんぜの里周辺施設の一体的な基盤整備やライフラインの適正な管理を行います。また、こんぜの里周辺施設では、森林の資源を生かした体験学習を行います。

(担当：農林課)



▲こんぜの里森遊館

財源の内訳（千円）

市の借金	2,200
市の負担	20,941

■林道維持管理経費(7,277 千円)

【事業コード：0682】

林業生産活動に必要となる林道について、適正な維持管理と危険箇所の改修により、通行の安全を確保します。

(担当：農林課)

5. 観光振興

■観光道路等維持管理経費(4,806 千円)

【事業コード：0721】

観光客および市民が利用するハイキングコースや公衆トイレ、駐車場などの観光施設を、必要に応じて改修しながら維持管理しています。

(担当：商工観光労政課)

■観光振興推進事業(24,984 千円)

【事業コード：0723・0724】

栗東市観光振興ビジョンに基づき、関連組織等との連携を図りながら、観光資源の磨き上げや戦略的なマーケティングの立案と実施により、観光消費額や来訪者の拡大を目指します。

【R3】：観光認知度・魅力度調査を実施します。

(担当：商工観光労政課)

②教育・子育ての安心を育む (自己肯定感が高く、笑顔にあふれた子どもを育むまち)

1. 子育て環境

■地域子育て支援センター運営経費(55,117千円)

※市内に3箇所あります。【事業コード：3343・3346】

地域子育て支援センターでは、子育てに関する相談への対応や講座の開催、また、様々な情報提供や子育てサークルへの育成支援などに取り組んでいます。

費用内訳：市立子育て支援センター運営費 55,117千円
(担当：子育て応援課)



▲子育て支援センター

財源の内訳(千円)	
国の補助	9,527
県の補助	9,527
市の負担	36,063

■児童館管理運営経費(37,335千円)

※市内に9施設あります。【事業コード：3350・3351】

児童館は、地域の子どもに健全な遊び場を提供し、子どもの健康を増進し、情操を豊かにすることを目的に設置しています。

費用内訳：児童館管理運営費 37,335千円
(担当：子育て応援課)



■学童保育所管理運営経費(235,006千円)

※市内に16施設あります。【事業コード：3302】

学童保育所は、保護者が就労などにより昼間家庭にいない小学生が対象で、放課後に適切な遊びや生活の場を提供し、児童の健全育成を図っています。

【コロナ】：市内民設学童保育所に対して、衛生用品等の購入にかかる補助を実施します。

費用内訳：施設管理運営委託など 235,006千円
(担当：子育て応援課)



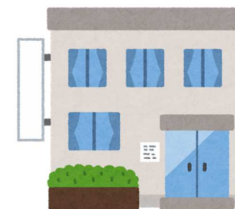
財源の内訳(千円)	
国の補助	75,472
県の補助	75,472
施設利用電気代など	1,160
市の借金	4,100
市の負担	78,802

■病後児保育事業(6,288千円)

【事業コード：3335】

病気の回復期にあり、集団保育を受けることができない子どもを、保護者の就労などのため家庭で保育できない場合に、医療機関で一時的に預かり、保育を行っています。

(担当：子育て応援課)



財源の内訳(千円)	
国の補助	1,416
県の補助	1,416
他市からの負担金	10
市の負担	3,446

2. 子どもの自立と親の子育て支援

■発達支援事業(19,678千円)

【事業コード：0360】

発達障がいに関する相談を中心に、発達特性を把握する検査等を行い、社会生活の充実に向けた支援を行います。特に児童生徒については校園と連携を図り集団生活・学習への参加・家庭での養育についての相談を行います。

また成人には関係機関と連携し、就労支援をはじめとする生活支援を行います。

費用内訳：発達支援事業経費 19,678千円

(担当：発達支援課)

財源の内訳(千円)

国の補助	5,671
県の補助	2,835
受託収入	4,072
市の負担	7,100

■たんぼぼ教室運営事業(28,705千円)

【事業コード：3313】

児童発達支援事業「たんぼぼ教室」では、就学前の心身の発達に障がいや遅れのある子ども、または将来においてその疑いのある子どもとその家族を対象に、遊びや小集団活動を通じ、基本的な生活習慣の確立やコミュニケーションなどを育む支援を行っています。

費用内訳：たんぼぼ教室運営事業経費 28,705千円

(担当：発達支援課)

財源の内訳(千円)

県の補助	3,064
受託収入	25,641

■幼児ことばの教室運営事業(18,912千円)

【事業コード：3317】

幼児ことばの教室では、保育園・幼稚園または幼児園に通園する4・5歳児を対象に聴覚および言語機能に課題や発達障がい等がある子どもへの個別指導やグループ指導により、人と関わることに楽しさを感じ、自分自身に自信が持てるようにしています。また、保護者相談を行うなど、保護者に対する支援も行っています。

費用内訳：幼児ことばの教室運営事業経費 18,912千円

(担当：発達支援課)

■子育て支援短期利用事業(383千円)

【事業コード：3306】

児童がいる家庭の保護者が様々な理由により家庭において養育することが一時的に難しい場合、児童福祉施設や里親において一定期間、養育・保護し、これらの児童および家庭の福祉を向上させています。

【コロナ】：新型コロナウイルス感染症に感染した保護者に対して、児童の一時預かり事業を実施します。

(担当：子育て応援課)

財源の内訳(千円)

国の補助	127
県の補助	127
市の負担	129

■家庭児童相談室運営事業(26,839千円)

【事業コード：3307】

家庭児童相談室では、児童虐待の未然防止と児童の健やかな成長のため、保護者や関係機関からの様々な相談に応じています。

費用内訳：家庭児童相談室運営事業経費 26,839千円

(担当：子育て応援課)

財源の内訳(千円)

国の補助	10,238
市の負担	16,601

■子ども・子育て支援事業計画推進事業(171 千円)

【事業コード：3308】

「第2期子ども・子育て支援事業計画」に基づく、本市の教育・保育および地域子ども・子育て支援事業の推進と進行管理を行っています。

費用内訳：子ども・子育て支援事業計画推進経費 171 千円
(担当：子育て応援課)

3. ひとり親家庭応援

■母子家庭等福祉医療費助成事業(48,403 千円)

【事業コード：3320】

社会的・経済的弱者であるひとり親家庭などに、医療費の一部負担の助成を行い、経済的負担を軽減しています。

費用内訳：福祉医療費 46,582千円
事務手数料 1,821千円
(担当：保険年金課)

財源の内訳（千円）	
県の補助	22,377
保険者負担高額療養費	4,112
市の負担	21,914

■児童扶養手当支給事業(260,861 千円)

【事業コード：3314】

ひとり親家庭などの生活の安定と自立を促進し、児童の福祉の増進を目的に、これらの家庭で18歳までの児童を養育している人に児童扶養手当を支給しています。

(担当：子育て応援課)

財源の内訳（千円）	
国の負担など	86,951
市の負担	173,910

■母子福祉推進事業(7,317 千円)

【事業コード：3322】

ひとり親等の相談に応じ、自立に必要な情報提供や助言を行い、職業能力の向上や求職活動に関する支援を行っています。

(担当：子育て応援課)

財源の内訳（千円）	
国の補助	1,217
県の補助	59
市の負担	6,041

■助産施設入所措置事業(1,201 千円)

【事業コード：3323】

保健上必要であるにもかかわらず、経済的な理由で入院助産を受けることができない妊産婦に対して、助産施設への入所を支援しています。

(担当：子育て応援課)

財源の内訳（千円）	
国の負担	600
県の負担	300
市の負担	301

■母子生活支援施設入所措置事業(6,010 千円)

【事業コード：3324】

配偶者の暴力などで生活がともにできなくなった家庭で、危険回避や生活に困窮している母子の救済と自立を目的に、生活支援施設への入所を支援しています。

(担当：子育て応援課)

財源の内訳（千円）	
国の負担	3,000
県の負担	1,500
市の負担	1,510

■母子家庭自立支援等給付金事業(4,650 千円)

【事業コード：3326】

ひとり親家庭の自立を促すため、主体的な職業能力開発を支援しています。また、ひとり親家庭の親の資格取得を促すため、訓練促進給付金を給付しています。

【R3】：養育費の履行確保のための補助事業を実施します。

費用内訳：自立支援教育訓練給付金	400千円
高等職業訓練促進給付金	3,600千円
高等職業訓練修了支援金	50千円
高等学校卒業程度認定試験合格支援事業	300千円
養育費履行確保事業補助	300千円

(担当：子育て応援課)

財源の内訳（千円）	
国の補助	3,412
市の負担	1,238

4. 児童手当等の支給

■児童手当等支給事業(1,457,211 千円)

【事業コード：3304・3310】

次代の社会を担う子ども一人一人の育ちを社会全体で応援する観点から、0歳から中学校修了前の児童を対象に、一人につき月額一定額の児童手当を支給します。

費用内訳：児童手当	1,451,550千円
事務費など	5,661千円

(担当：子育て応援課)

財源の内訳（千円）	
国の負担など	1,021,187
県の負担	215,181
市の負担	220,843

5. 妊婦健康診査などの実施

■妊婦健康診査等事業(86,650 千円)

【事業コード：0424】

妊婦届を行った人に母子健康手帳を交付し、保健師または助産師による面接を通して心配ごとや悩みのある人への支援を行っていきます。また、母体や胎児の健康管理を行い、安心して妊娠・出産ができるように妊婦健康診査事業を行っています。

特定不妊治療を行う夫婦に対しては、経済的理由により治療を断念することがないよう負担の軽減を図るため、治療に要する費用の一部を助成しています。

費用内訳：妊婦一般健康診査委託など	80,775千円
特定不妊治療費助成	5,875千円

(担当：健康増進課)



■こんにちは赤ちゃん訪問事業(21,693 千円)

【事業コード：0425】

生後4か月までの赤ちゃんがいる家庭を訪問し、子育てに関する情報提供や母乳および保護者の心身の状況および養育環境を把握し、必要な相談・助言を行っています。

利用者支援事業や産後ケア事業では、一人ひとりの子どもが健やかに成長することができるよう妊産婦およびその家族に対し、妊娠期から子育て期にわたるまでの支援を行います。

費用内訳：訪問助産師配置など	20,694千円
事務費など	999千円

(担当：健康増進課)



財源の内訳(千円)

国の補助	5,235
県の補助	3,288
利用者の負担	120
市の負担	13,050

■乳幼児健康診査事業(35,733 千円)

【事業コード：0423】

乳幼児健康診査(4か月、10か月、1歳6か月、2歳6か月、3歳6か月)を実施することで、疾病や障がい早期発見・早期対応、乳幼児の健やかな成長発達を促すための必要な知識の普及を行っています。また、親の育児不安や悩みなどを早期に把握し、必要時に関係機関と連携し、子育てを支援しています。

費用内訳：医師・保健師・看護師配置など	35,733千円
---------------------	----------

(担当：健康増進課)



■乳幼児等福祉医療費助成事業(194,428 千円)

【事業コード：3319・3321】

乳幼児・小中学生の医療費の一部負担金の助成を行うことで、子育て世代の経済的負担を軽減させ、子どもを安心して生み育てる環境をつくっています。

費用内訳：福祉医療費(乳幼児医療費)	144,460千円
福祉医療費(子ども医療費)	38,252千円
事務手数料	11,716千円

(担当：保険年金課)



財源の内訳(千円)

県の補助	75,614
保険者負担高額療養費	2,616
市の負担	116,198

■養育医療費助成事業(8,650 千円)

【事業コード：0428】

未熟児で出生した乳児に対して、出生後速やかに適切な処置を行うため、医療費を助成することで保護者の経済的負担を軽減し、子どもを安心して育てられる環境をつくっています。

(担当：健康増進課)



財源の内訳（千円）

国の負担	3,485
県の負担	1,742
保護者の負担	1,657
市の負担	1,766

6. 就学前の保育・教育

■保育園管理運営経費(2,582,716 千円) 【債務負担:321,679 千円】

※市内に25施設あります。【事業コード：3312・3344 他】

保育園は、乳幼児（0～5歳児）が集団生活を行う場であり、保護者が就労などのために保育を必要とする子どもの保育を実施し、心身ともに健やかに育てています。

【R3】：待機児童解消に向けて、民間の認可保育所の整備を実施します。

【コロナ】：市内民間保育所に対して、衛生用品等の購入にかかる補助を実施します。

費用内訳：市立・法人立保育園管理運営経費	1,989,188千円
市立保育園施設改修費	6,285千円
私立保育所運営等補助	587,243千円

(担当：幼児課)



財源の内訳（千円）

国の負担など	976,558
県の負担など	308,122
管外受託保育料など	62,423
ふるさとりっとう応援	
寄附基金からの繰入	39,000
市の借金	104,800
市の負担	1,091,813

■幼稚園管理運営経費(360,314 千円)

※市内に9施設あります。【事業コード：1084・1089 他】

幼稚園は、幼児（3～5歳児）が集団生活を行う場であり、子どもの年齢にふさわしい適切な環境を整え保育・教育を実施し、心身の発達を助長しています。

費用内訳：幼稚園管理運営経費	360,314千円
----------------	-----------

(担当：幼児課、教育総務課)



財源の内訳（千円）

国の負担など	16,871
県の負担など	14,506
保護者からの給食費など	23,386
市の負担	305,551

7. 教育施設整備

■教育施設改修等事業(523,310 千円)

【事業コード：1032・1075 他】

幼稚園、小中学校の施設改修や修繕、大規模改造を実施し、子どもたちの教育環境の整備を行います。

【R3】：治田小学校・治田西小学校・大宝西小学校体育館トイレ改修工事、金勝小学校グランド改修工事、葉山中学校大規模改造工事、葉山東幼稚園空調更新工事などを実施します。

(担当：教育総務課)



財源の内訳 (千円)	
国の補助	103,395
JRA寄附金	19,827
市の借金	268,200
市の負担	131,888

■学習支援センター管理運営経費(4,591 千円)

【事業コード：1004】

生涯学習課、少年センター、スポーツ・文化振興課に加え、児童生徒支援室ならびに幼児ことばの教室を設置した、複合型学習施設：学習支援センターを管理・運営しています。

費用内訳：学習支援センター管理運営経費 4,591千円

(担当：生涯学習課)

8. 学校教育

■小中学校管理運営経費(385,943 千円)

【事業コード：1022・1033 他】

小中学校の施設管理、児童・生徒などの健康診断、教育振興にかかる消耗品や備品の購入など、学校運営全般にわたる経費を支出しています。(市内9小学校・3中学校)

各教科・各種教育で求められる力の育成のため、教育環境整備の充実を図ります。また、子どもの安心と安全を守る取組として、「遠距離通学児童通学乗車券交付制度」を実施しています。また、GIGAスクール構想の実現のため、児童生徒に1人1台のタブレット端末と高速インターネット回線によるICT環境を整備しました。今後、効果的に活用し、児童生徒の学びに結び付けられるように進めます。

【R3】：小学校・中学校の円滑な接続等を目的に、小学校「教科担任制の一部導入」を推進中学校区で行います。

(担当：教育総務課、学校教育課)

財源の内訳 (千円)	
国の補助	8,791
保護者の負担	3,038
市の負担	374,114

■教育研究所運営経費(2,493 千円)

【事業コード：1026・1028】

教育研究所では、指導員を配置し、教育課題の克服に向けた調査研究、教職員の資質向上のための研修などを実施しています。

費用内訳：教育研究所運営費

2,454千円

人材育成事業費

39千円

(担当：学校教育課)

■中学校文化体育活動補助事業(1,493 千円)

【事業コード：1068】

中学校の文化部や体育活動の充実のため、その活動に対して補助しています。

費用内訳：中学校文化体育部活動補助

1,493千円

(担当：学校教育課)



■児童・生徒支援事業(20,106千円)

【事業コード：1012・1024】

不登校や学校不応の児童生徒、また、その保護者の悩みや不安の解消を支援するため、相談員や自立支援員などによる教育相談や支援室の運営、ケアサポーターの派遣などを実施しています。

費用内訳：児童生徒支援室運営 19,390千円
 ケアサポーター派遣 716千円
 (担当：学校教育課)

財源の内訳(千円)

県の補助	358
市の負担	19,748

■少年センター運営経費(13,570千円)

【事業コード：1637】

少年センターでは、「青少年の非行防止、健全育成、安全を守る」活動を目指して、少年補導委員会、学校、警察などと連携し、街頭補導や相談活動などを実施しています。

費用内訳：少年センター運営費 13,570千円
 (担当：生涯学習課)

財源の内訳(千円)

県の補助など	1,385
市の負担	12,185

■就学支援・特別支援教育推進事業(17,644千円)

【事業コード：1020・1023】

障がいのある幼児・児童・生徒の円滑な就学のため、医師や学識経験者、教育関係者などによる教育相談や指導、また、発達障がいなどの児童・生徒の支援のため、特別支援教育支援員を配置し、総合的な支援体制を整えています。

費用内訳：就学支援 314千円
 特別支援教育推進 17,330千円
 (担当：学校教育課)

財源の内訳(千円)

国の補助	2,000
県の補助	2,000
市の負担	13,644

■学校サポート支援員等事業(24,686千円)

【事業コード：1003】

すべての子どもたちが、持てる力を十分に発揮できるよう、小・中学校に支援員を派遣します。

小学校低学年児童への学校生活支援、小・中学校における不登校児童生徒や多様な教育的ニーズのある児童生徒への支援、特別支援学級における支援など、学校の実情に応じて総合的な支援を行います。

(担当：学校教育課)



■地域ぐるみの学校安全体制整備推進事業(403千円)

【事業コード：1025】

スクールガードリーダーを派遣し、各校園への巡回訪問によるスクールガードや教職員への指導等を通して、学校や通学路における子どもの安全を地域全体で見守ります。

(担当：学校教育課)

財源の内訳(千円)

県の補助	268
市の負担	135

■就学援助事業(49,842千円)

【事業コード：1014】

義務教育等の円滑な実施のため、就学援助が必要とされる児童・生徒に対して、学用品費などの援助を行い、保護者負担を軽減しています。

費用内訳：就学援助 49,842千円
 (担当：学校教育課)

財源の内訳(千円)

国の補助	2,754
市の負担	47,088

■総合的な学習推進事業(6,082 千円)

【事業コード：1018】

特色ある学習としての総合的な学習事業や森林体験学習「やまのこ」事業、中学生による職場体験「チャレンジウィーク」事業などを実施しています。

(担当：学校教育課)



▲やまのこ事業で森林体験学習

財源の内訳（千円）	
県の補助	5,660
市の負担	422

■いじめ防止対策事業(3,588 千円)

【事業コード：1019】

いじめ防止基本方針に基づき、いじめ防止等のための啓発を行っています。

(担当：学校教育課)

■小中学校業務補助等事業(36,446 千円)

【事業コード：1008・1031 他】

学校における外国人児童・生徒への日本語指導の実施や、事務支援センターの職員、小中学校の業務補助員などを配置しています。

(担当：教育総務課、学校教育課)

財源の内訳（千円）	
県の補助など	2,092
市の負担	34,354

■コンピュータ教育推進事業(6,903 千円)

【事業コード：1039・1070】

小中学校の教科の学習や総合的な学習の時間などでコンピュータを使用し、児童・生徒の情報活用能力を向上させています。

費用内訳：小学校コンピュータ教育推進 1,146千円
中学校コンピュータ教育推進 5,757千円

(担当：学校教育課)



■くりちゃん元気いっぱい運動事業(8,963 千円)

【事業コード：1011】

「きらりフルチャレンジ」として、小学校においては、「くりちゃん検定システム（漢字・計算検定）」を導入し、学習習慣の定着・基礎学力の充実を目指しています。中学校においては、2年生を対象に、「栗東市学力調査〈国語・数学・英語（GTEC）〉」を実施し、「主体的・対話的で深い学び」の実現に向けた授業改善に取り組んでいます。また、0歳から15歳までの一貫した子育て教育を推進するため、「栗東子育てNextプロジェクト」に取り組みます。

費用内訳：学習支援員等配置 2,903千円
学力調査委託料など 6,060千円

(担当：学校教育課)



財源の内訳（千円）	
県の補助	95
市の負担	8,868

■英語指導助手派遣事業(20,369 千円)

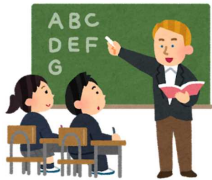
【事業コード：1016】

令和2年度からの新学習指導要領の完全実施に伴い、小学校中学年では週1時間の外国語活動、高学年では教科化となった週2時間の外国語科を行います。小学校では、引き続き各校に1名ずつ日本人による英語指導助手を派遣し、中学校には外国人の英語指導助手を各校に1名ずつ派遣し、小学校と連携を取りながら、さらなる英語教育の充実を図ります。

担任や専科教員（小学校）、英語科教員（中学校）、英語指導助手等との複数指導による外国語学習を通じて、市内の小中学生のコミュニケーション能力を育成するとともに、国際感覚を養います。

費用内訳：小学校英語指導助手配置	6,509千円
中学校英語指導助手配置	13,860千円

(担当：学校教育課)



■青少年教育・育成事業(9,029 千円)

【事業コード：1628・1634】

青少年の健全育成のため、各種団体とのタイアップを進めるとともに、地域の青少年リーダーの育成、地域でのコミュニティづくり、子どもの生きる力と地域の教育力の向上を目指して、事業を実施しています。

費用内訳：放課後子ども教室の開催など	3,348千円
青少年育成推進員の配置、各種団体補助など	5,681千円

(担当：生涯学習課)



財源の内訳（千円）

県の補助	1,324
市の負担	7,705

■学校給食共同調理場管理運営経費(622,352 千円)

【事業コード：1723・1728他】

子どもたちに安全・安心でおいしい学校等給食を提供するため、給食調理・配送などの学校給食共同調理場の運営に関する経費を支出しています。また、学校等給食提供のための食材購入費用も支出しています。

【R3】：栗産産食材を用いた特別給食（小・中学校）を実施します。

費用内訳：調理・配送費など	226,746千円
維持管理経費など	95,797千円
給食材料費	299,809千円

(担当：学校給食共同調理場、幼児課)



財源の内訳（千円）

保護者からの給食費	293,338
市の負担	329,014

③福祉・健康の安心を築く (健康維持に向けた取り組みが進み、地域共生が実現しているまち)

1. 地域福祉全般

■民生児童委員活動推進事業(14,881千円)

【事業コード：0302】

地域福祉活動の中心として活動する、民生委員児童委員の相談活動などに必要な援助を行い、社会福祉の増進を支援しています。

(担当：社会福祉課)

財源の内訳(千円)

県の補助	10,234
市の負担	4,647

■社会福祉推進事業(28,691千円)

【債務負担：5,438千円】

【事業コード：0303・0312他】

地域福祉の推進、行旅病人などへの対応、り災見舞金などの費用を支出しています。また、地域福祉関係団体への補助や地域福祉の中核機関である社会福祉協議会への補助などを実施しています。

【R3】：第4期地域福祉計画の策定に着手します。

(担当：社会福祉課)

財源の内訳(千円)

国の補助	733
県の補助	10
取扱手数料	600
市の負担	27,348

■福祉医療助成推進事業(6,130千円)

【事業コード：0310】

福祉医療費の助成を円滑に行うため、受給者の資格管理や受給券の発行などの業務を行っています。

費用内訳：レセプト過誤点検業務委託など 6,130千円

(担当：保険年金課)

■国民年金事務経費(6,727千円)

【事業コード：0351】

国民年金第1号被保険者などの各種異動届出処理、年金受給にかかる裁定請求、保険料免除申請手続き、年金制度の広報啓発などを行っています。

費用内訳：啓発リーフレット配布など 6,727千円

(担当：保険年金課)

■生活保護事業(606,626千円)

【事業コード：3360・3361他】

生活保護を必要とする人に対して、法律に基づき生活扶助費等を支給するとともに、自立に向けた支援を行っています。

費用内訳：就労支援員設置 3,476千円

生活保護事務経費 13,150千円

生活保護費 590,000千円

(担当：社会福祉課)

財源の内訳(千円)

国の負担など	450,739
県の負担など	7,040
市の負担	148,847

■生活困窮者自立支援事業(33,243千円)

【事業コード：0304・0305】

生活困窮者等の自立の促進を支援することを目的に、生活困窮者自立支援事業を実施します。

費用内訳：住居確保給付金 17,800千円

生活困窮者自立支援事業費 15,443千円

(担当：社会福祉課)

財源の内訳(千円)

国の負担など	22,851
市の負担	10,392

■重層的支援体制移行準備事業(3,753 千円)

【事業コード：3369】

複雑・複合化する地域の福祉的課題に対して、複数の相談支援機関がより一層の連携を図るため、多機関協働による重層的支援体制の構築に向けて取り組みます。

(担当：社会福祉課)

財源の内訳（千円）

国の補助	2,801
市の負担	952

■国民健康保険特別会計(5,337,710 千円)

国民健康保険特別会計（国民健康保険制度）は、地域住民の医療の確保と健康の保持増進を行うために設置しています。

【コロナ】：新型コロナウイルス感染症に感染した国保加入の被用者に対する傷病手当金の支給を実施します。

（一般会計繰入金：345,367千円）

(担当：保険年金課、税務課など)

2. 高齢者福祉

■老人福祉推進経費(7,704 千円)

【事業コード：0348】

第8期高齢者福祉計画・介護保険事業計画の総合的な推進のため、高齢者保健福祉推進協議会を設置しています。

【コロナ】：介護サービス事業者支援補助等を実施します。

(担当：長寿福祉課)

■介護人材確保事業(300 千円)

【事業コード：0353】

介護事業所等への職場定着を促進するために、介護職員初任者研修補助金の支給制度を実施します。

(担当：長寿福祉課)

■老人クラブ補助事業(2,696 千円)

【事業コード：0322】

高齢者自らの企画によって、各種の有意義な活動を通じて交流しながら、地域の活性化につながる活動と健康づくりを行っている老人クラブ活動に対して補助しています。

(担当：長寿福祉課)



財源の内訳（千円）

県の補助	1,087
市の負担	1,609

■敬老祝金支給等事業(1,334 千円)

【事業コード：0324】

多年にわたり社会を支えてきた高齢者の長寿を祝い、敬愛の意を表すため、米寿・白寿・満100歳の人を対象に、敬老祝金を贈呈しています。

また、施設に入所する高齢者に対する施設での敬老事業に対し、補助しています。

(担当：長寿福祉課)

■老人福祉センター管理運営経費(69,657 千円)

※市内に3施設あります。【事業コード：0325】

老人福祉センター（なごやかセンター、やすらぎの家、ゆうあいの家）は、活力ある高齢社会実現のため、高齢者の各種相談、健康の増進、教養の向上、レクリエーションの場として設置し、その管理・運営を社会福祉協議会へ委託しています。

（担当：長寿福祉課）

財源の内訳（千円）	
施設使用料など	2,380
市の負担	67,277

■後期高齢者医療・保健事業(462,330 千円)

【事業コード：0327・4201】

後期高齢者医療制度における医療給付などにかかる費用や広域連合への負担金を支出しています。また、疾病を早期発見するための健康診査を実施しています。

費用内訳：後期高齢者医療広域連合負担金 454,074千円
健康診査事業 8,256千円

（担当：保険年金課、健康増進課）



財源の内訳（千円）	
健診事業受託料	5,979
市の負担	456,351

■老人保護措置事業(27,523 千円)

【事業コード：0337】

在宅で生活が困難な要援護高齢者について、施設で保護することで、生命の安全を確保しています。

（担当：長寿福祉課）

財源の内訳（千円）	
本人、扶養義務者の負担	8,880
市の負担	18,643

■高齢者等福祉医療費助成事業(56,773 千円)

【事業コード：0329・0332】

社会的・経済的弱者である高齢者、重度の心身障がいがある高齢者に、医療費の一部負担の助成を行い、経済的負担を軽減しています。

費用内訳：福祉医療費 54,576千円
事務手数料 2,197千円

（担当：保険年金課）



財源の内訳（千円）	
県の補助	17,912
保険者負担高額療養費	11,104
市の負担	27,757

■低所得利用者負担対策事業(705 千円)

【事業コード：0347】

介護サービス利用者の負担軽減の一環として、生活困窮者への利用者負担の軽減を行う社会福祉法人に対して、助成しています。

（担当：長寿福祉課）

財源の内訳（千円）	
県の補助	528
市の負担	177

■介護予防・生活支援事業(3,374 千円)

【事業コード：0343・354】

日常生活において、高齢者に安心して生活を送ってもらえるよう、在宅高齢者の日常生活用具給付などを実施しています。

また、後期高齢者医療広域連合からの受託事業を実施します。

費用内訳：日常生活用具の給付など 3,374千円

（担当：長寿福祉課）

財源の内訳（千円）	
受託収入	2,707
市の負担	667

■すこやか住まい事業(1,008千円)

【事業コード：0346】

要介護高齢者の在宅介護を容易にするため、住宅改修に要する経費を助成しています。

費用内訳：すこやか住まい助成 1,008千円

(担当：長寿福祉課)

財源の内訳(千円)

県の補助	504
市の負担	504

■訪問介護事業(12,000千円)

【事業コード：3100】

自立した日常生活ができるよう、要介護・要支援状態にある高齢者の能力に応じて、身体介護・日常生活上の家事援助を実施しています。

費用内訳：ヘルパーステーション運営委託 12,000千円

(担当：長寿福祉課)



財源の内訳(千円)

保険者の負担など	12,000
----------	--------

■訪問看護事業(55,000千円)

【事業コード：0429】

在宅療養者の生活向上と介護者の負担軽減のため、医療的ケアを必要とする人に対して、訪問看護を実施しています。

費用内訳：訪問看護ステーション運営委託 55,000千円

(担当：健康増進課)



財源の内訳(千円)

利用者の負担	55,000
--------	--------

■シルバー人材センター補助等事業(19,988千円)

【事業コード：0501】

高齢者の意欲および能力に応じた就労機会の確保を図り、市シルバー人材センターの効果的な運営と指定管理者による管理運営を継続するため支援と補助を行います。

(担当：商工観光労政課)



■後期高齢者医療特別会計(672,296千円)

後期高齢者医療特別会計(後期高齢者医療制度)は、高齢者の心身の特性、生活実態などを踏まえ、75歳以上の高齢者の医療のあり方に配慮し、設置しています。

(一般会計繰入金：103,960千円)

(担当：保険年金課)

■介護保険特別会計(4,005,361千円)

介護保険特別会計は、高齢者の尊厳と自立支援を基本理念に、高齢者が自分らしい生活を送れるよう社会全体で支え合う仕組みとして設置しています。

【R3】：シニアによる子育て支援交流会を開催します。

(一般会計繰入金：585,470千円)

(担当：長寿福祉課)



3. 障がい者福祉

■心身障がい者(児)福祉医療費助成事業(88,257千円)

【事業コード：0362】

社会的・経済的弱者である障がいがある人に、医療費の一部負担の助成を行い、経済的負担を軽減しています。

費用内訳：福祉医療費	86,768千円
事務手数料	1,489千円
(担当：保険年金課)	



財源の内訳(千円)	
県の補助	25,077
保険者負担高額療養費	21,332
市の負担	41,848

■成年後見制度利用支援事業(3,185千円)

【事業コード：0317】

障がいのある人が、安心した地域生活を営むことができるよう、成年後見制度の利用に対し支援を行います。

(担当：障がい福祉課)

財源の内訳(千円)	
国の補助	722
県の補助	361
市の負担	2,102

■地域生活支援事業(113,462千円)

【事業コード：0359】

地域生活支援事業では、障がい者が地域で生きがいのある生活を営むための在宅施策として、相談支援や日常生活上の負担軽減、社会参加の促進などの事業を実施しています。

費用内訳：地域活動支援センター	22,626千円
移動支援	17,116千円
日中一時支援	29,820千円
湖南地域活動支援センター	4,185千円
基幹相談支援センター	18,496千円
日常生活用具給付など	21,219千円
(担当：障がい福祉課)	

財源の内訳(千円)	
国の補助	51,611
県の補助	25,805
市の負担	36,046

■障がい者共同作業所等運営助成事業(411千円)

【事業コード：0363】

障がい者共同作業所で就労困難な障がい者を受け入れ、生活指導・就労訓練を行い、障がい者の社会参加や自立更生につなげるため、作業所への助成を行っています。

費用内訳：共同作業所用地賃借助成	411千円
(担当：障がい福祉課)	



■心身障がい者(児)健康管理促進事業(8,261千円)

【事業コード：0364】

重度心身障がい者(児)に対し、健康の増進および社会参加の促進を図るため、タクシー運賃、自動車燃料費代の一部を助成します。

(担当：障がい福祉課)



■障がい者社会参加促進事業(2,904千円)

【事業コード：0367】

障がい者の社会参加を促進するため、障がい者スポーツ大会や手話講座などの開催、移動負担を軽減するための自動車改造費や操作訓練費の助成を行っています。また、障がい者の住みよいまちづくり推進協議会において、障がい者に関する施策の総合的かつ計画的な推進を行っています。

費用内訳：障がい者の住みよいまちづくり推進協議会設置	174千円
障がい者スポーツ大会開催など	1,251千円
芸術・文化講座開催	200千円
生活行動訓練	176千円
手話奉仕員養成講座開催など	703千円
自動車改造費等助成	400千円

(担当：障がい福祉課)



財源の内訳(千円)	
国の補助	616
県の補助	367
市の負担	1,921

■手話通訳設置事業(3,867千円)

【事業コード：0368】

聴覚障がい者のコミュニケーション保障と社会参加促進を目的に専任の手話通訳者を配置し、手話通訳相談支援、関係機関との連携を図ります。また、手話通訳者、要約筆記者、盲ろう通訳・介助者の派遣を行います。

【R3】：聴覚障がい者との連絡・手話通訳など、タブレット端末を利用した遠隔サービスを実施します。

(担当：障がい福祉課)



財源の内訳(千円)	
国の補助	1,780
県の補助	890
市の負担	1,197

■在宅障がい者等援助事業(16,367千円)

【事業コード：0371・0375他】

障がい者が在宅において、日常生活を営むのに必要な便宜を供与することにより、福祉の増進を図っています。

費用内訳：訪問入浴サービス事業	8,167千円
住宅改造支援事業	1,400千円
在宅重度障がい者通所生活訓練事業	5,233千円
紙おむつ助成事業	1,551千円
緊急通報システム助成事業	16千円

(担当：障がい福祉課)

財源の内訳(千円)	
国の補助	4,083
県の補助	2,671
市の負担	9,613

■重度障がい児(者)訪問看護助成事業(2,155 千円)

【事業コード：0376】

障がい者の自立と社会参加の促進、保護者などの看護の負担軽減を目的に、医療行為を常時必要とする重度の障がい児(者)に対して、訪問看護の利用助成を行っています。

(担当：障がい福祉課)

■障がい者授産施設整備補助事業(44,644 千円)

【事業コード：0379】

知的障がい者通所授産施設の整備、用地取得にかかる債務償還費に対して補助を実施することで、障がい者の就労支援などを行っています。また、令和3年度は親の高齢化や親亡き後の重度の障がいのある人の暮らしの場の確保のため、障がい福祉サービス事業所等整備補助を実施します。

(担当：障がい福祉課)

財源の内訳(千円)

ふるさととりっとう応援	
寄附基金からの繰入	7,400
市の借金	29,700
市の負担	7,544

■障がい者団体活動補助事業(665 千円)

【事業コード：0380】

障がい者が地域で生きがいある生活ができるよう、障がい者団体の自主的な活動を支援するための補助を実施しています。

(担当：障がい福祉課)

■補装具給付等事業(20,003 千円)

【事業コード：0381】

身体障がい児(者)の日常生活の向上を目的に、失われた身体機能や損傷のある部位を補うため、補装具費の支給を行っています。

(担当：障がい福祉課)

財源の内訳(千円)

国の負担	10,000
県の負担	5,000
市の負担	5,003

■育成・更生医療給付事業(93,803 千円)

【事業コード：0316・0382】

障がい除去・軽減する手術などの治療に必要な医療にかかる経費の支給を行うことで、対象者の高額な医療費の負担を軽減しています。

(担当：障がい福祉課)

財源の内訳(千円)

国の負担	46,800
県の負担	23,400
市の負担	23,603

■在日外国人福祉給付金支給事業(720 千円)

【事業コード：0314】

昭和57年1月1日時点の該当者に対して、現行の障がい福祉年金に準じるものとして、福祉給付金を支給しています。

(担当：保険年金課)

財源の内訳(千円)

県の補助	135
市の負担	585

■特別障がい者手当等支給事業(21,900千円)

【事業コード：0387】

特別障がい者手当は、20歳以上の在宅者で重度の重複障がいにより日常生活において常時介護を必要とする人に支給し、本人および介護者の精神的、経済的負担を軽減しています。また、20歳未満の在宅の重度障がい児には障がい児福祉手当を支給し、昭和61年以前の認定者には福祉手当を支給しています。

(担当：障がい福祉課)

財源の内訳(千円)	
国の負担	16,425
市の負担	5,475

■心身障がい者等福祉推進経費(6,335千円)

【事業コード：0389】

障がい者の社会参加を推進する経費を支出しています。

費用内訳：働き・暮らし応援センター事業補助	596千円
相談支援給付特別加算費交付事業など	3,339千円
障がい福祉サービス事業者補助	2,400千円

【コロナ】：障がい福祉サービス事業者補助等を実施します。

(担当：障がい福祉課)

財源の内訳(千円)	
県の負担	1,198
市の負担	5,137

■障がい支援区分認定審査会事業(10,718千円)

【事業コード：0393】

障害者総合支援法に基づき、適正な障がい支援区分の認定調査を行うとともに、公平・公正な認定とするため、障がい支援区分認定審査会を設置し、運営しています。

費用内訳：障がい支援区分認定審査会設置	987千円
認定調査員等配置など	9,731千円

(担当：障がい福祉課)

■障がい者自立支援事業(1,179,298千円)

【事業コード：0394・0396他】

生活訓練や機能訓練を必要とする障がい者や、家庭において介護を受けられない障がい者が、自立した生活が送れるよう、施設でサービスを受けられるようにしています。また、日常生活を営むのに支障がある障がい者に、居宅介護や短期入所などの自立支援給付を行い、日常生活上の経済的負担を軽減しています。

あわせて、障害者総合支援法の円滑な実施のため、障がい福祉サービスなどの利用者および事業者が受ける急激な変化を緩和させるための対策を行っています。

費用内訳：自立支援給付など	1,156,978千円
軽・中度難聴児補聴器購入費助成	142千円
重度障がい者地域包括支援	21,491千円
自立支援緊急特別対策	687千円

(担当：障がい福祉課)

財源の内訳(千円)	
国の負担	576,934
県の負担など	298,370
市の負担	303,994

■精神障がい者通院医療費助成事業(5,191千円)

【事業コード：0366】

精神障がい者の精神科への通院費を助成することで、早期治療につなげ、社会復帰を促しています。また、安定した通院・治療につなげることで、病状の安定と社会参加を促しています。

費用内訳：福祉医療費	4,858千円
事務手数料など	333千円

(担当：保険年金課)

財源の内訳(千円)	
県の補助	2,567
保険者負担高額療養費	24
市の負担	2,600

■精神障がい者等福祉推進経費(5,896千円)

【事業コード：0398】

障がい者支援施設への通所や、就業に向けた訓練、地域定着に向けた助成を行い、精神障がい者の社会参加の促進につなげています。また、本市自殺対策計画に基づく関連事業を行います。

【R3】：障がい者・生活困窮者就労準備支援委託事業を実施します。

費用内訳：自殺対策推進協議会運営	47千円
ゲートキーパー研修の実施	64千円
精神障がい者サロン運営	456千円
精神障がい者団体補助	14千円
障がい者支援施設等通所交通費助成など	5,315千円
(担当：障がい福祉課)	

財源の内訳(千円)	
国の補助	528
県の補助	606
市の負担	4,762

■障がい者虐待防止対策事業(574千円)

【事業コード：0399】

障がい者虐待防止や早期発見、対応、その後の適切な支援を行うため、関係機関との連携を図ります。

(担当：障がい福祉課)

財源の内訳(千円)	
国の補助	287
県の補助	143
市の負担	144

4. 健康の維持増進

■総合福祉保健センター管理運営経費(27,167千円)

【事業コード：0408】

総合福祉保健センター「なごやかセンター」は、市民の福祉向上、健康の増進を目的に、福祉および保健の総合的な拠点施設として運営しています。

(担当：健康増進課)



▲なごやかセンター

財源の内訳(千円)	
施設の使用料など	6,073
市の負担	21,094

■保健センター活動推進費(133,649千円)

【事業コード：0403・0414他】

保健センターでは、保健衛生の増進と市民の健康管理を目的に、関係機関と情報共有・連携しています。

救急患者への適切な医療確保のため、医療機関との緊密な連携協力体制のもと、湖南広域行政組合に対して、病院群輪番制による二次・小児救急診療運営、湖南広域休日急病診療所運営にかかる費用を負担しています。また、済生会滋賀県病院の施設整備に対して補助しています。

地域住民の緊急時に迅速に対応するため、県の救急医療情報システムの運営にかかる費用を負担しています。

市民の健康管理を支援するため、各種健診データや予防接種データを管理し、統計処理を行う健康管理システムを導入・運営しています。

費用内訳：済生会滋賀県病院施設整備補助	103,938千円
保健衛生事業など	380千円
湖南広域休日急病診療所負担金など	14,830千円
湖南広域行政組合(二次救急)負担金	12,284千円
救急医療情報システム運営負担金	182千円
健康管理システム運用	2,035千円

(担当：健康増進課)

■予防接種事業(294,947 千円)

【事業コード：0410】

伝染の恐れがある疾病の発生・まん延を予防するため、予防接種を行い、公衆衛生の向上・市民の健康の保持に寄与しています。

【R3】：ヒトパピローマウイルスワクチン接種の個別案内通知を実施します。

費用内訳：予防接種委託など 294,947千円

(担当：健康増進課)



財源の内訳（千円）	
国の補助	3,712
県の補助	231
接種者の負担	10,665
市の負担	280,339

■結核予防事業(7,162 千円)

【事業コード：0411】

結核は、「感染症の予防及び感染症の患者に対する医療に関する法律」に感染症として規定されており、そのまん延を防止するための検診を実施しています。

費用内訳：検診委託など 7,162千円

(担当：健康増進課)

■健康増進(検診)事業(73,085 千円)

【事業コード：0419】

生活習慣病予防のきっかけづくりとして健康状態を確認すると共に、自己の健康管理に関心を持ち病気の早期発見・早期対応を図るため、メタボ予防健診、各種がん検診を実施しています。また、生活習慣病の意識向上のため、健康相談を実施しています。

【R3】：がん患者のアピランスサポート助成事業を実施します。

費用内訳：保健対策協議会設置など 175千円

保健師・管理栄養士の配置など 11,920千円

がん検診・健康診査委託など 60,990千円

(担当：健康増進課)



財源の内訳（千円）	
国の補助	1,727
県の補助	860
受診者の負担	6,878
市の負担	63,620

■健康推進員活動事業(624 千円)

【事業コード：0426】

健康推進員が、健康づくり活動を行うための基礎知識や技術を習得し、地域住民への健康づくりのための普及啓発活動を実施しています。

費用内訳：健康推進活動事業委託など 624千円

(担当：健康増進課)

■健康づくり推進事業(929 千円)

【事業コード：0427】

健康りっとう21の推進として、関係機関との連携のもと、健康づくりの推進・啓発などを実施しています。

費用内訳：小中学校での喫煙防止教育 270千円

健康づくり推進協議会開催 66千円

健康啓発リーフレット印刷など 593千円

(担当：健康増進課)

5. 体育振興

■社会体育施設管理運営経費(58,283 千円)

【事業コード：1701・1711 他】

各学区や地域で生涯スポーツの普及をつなげるスポーツ推進委員の配置や、学校体育施設の一般開放などのスポーツ振興事業を実施しています。また、市内の社会体育施設等（4 体育館・1 陸上競技場・2 野球場など）の指定管理や体育振興事業を行っています。

費用内訳：スポーツ推進委員配置	1,460千円
学校体育施設開放	449千円
生涯スポーツ振興	974千円
社会体育施設指定管理	55,400千円
(担当：スポーツ・文化振興課)	



財源の内訳（千円）	
学校体育施設利用者登録料など	1,100
市の負担	57,183

■各種体育大会開催事業(5,177 千円)

【事業コード：1703】

くりちゃんファミリーマラソンや耐寒アベック登山大会、びわこ栗東駅伝などの各種大会を開催し、多くのスポーツ競技者や愛好者が、それぞれのライフスタイルに応じた機会を通して、スポーツにふれあう機会づくりを行っています。

【R3】：東京2020オリンピック聖火リレー事業を実施します。

(担当：スポーツ・文化振興課)



▲耐寒アベック登山大会

■スポーツ協会活動補助、体育振興事業(50,940 千円)

【事業コード：1706・1707】

本市の体育・スポーツ振興および埋蔵文化財発掘調査に対して、大きな役割を担っている公益財団法人栗東市スポーツ協会への活動補助や、体育振興にかかる支援を行っています。

費用内訳：スポーツ協会補助	48,530千円
体育振興経費	2,410千円
(担当：スポーツ・文化振興課)	

■社会体育施設整備事業(152,370 千円) 【債務負担：184,500 千円】

【事業コード：1734】

体育館・陸上競技場・野球場などの社会体育施設の整備・営繕・借地にかかる経費を支出し、スポーツ振興にかかる環境整備や4年後に開催される国民スポーツ大会に向けた準備を行っています。

【R3】：市民体育館改修工事等を実施します。

(担当：スポーツ・文化振興課)



▲野洲川運動公園陸上競技場

財源の内訳（千円）	
県の補助	15,000
ふるさととりっとう応援	
寄附基金からの繰入	1,000
市の借金	81,000
市の負担	55,370

④暮らしの安心を支える (多様性を認め合い、快適で安全に暮らし続けられるまち)

1. 人権尊重

■人権啓発、同和対策、同和教育推進経費(28,830 千円)

【事業コード：0275・1624 他】

すべての人が生まれながらに持っている基本的な権利である「人権」を守るため、一人ひとりが尊重され、誰もが参画できるまちづくりを目指した諸施策を行っています。

【R3】：人権擁護計画を策定します。また、第五次輝く未来計画を推進します。

【コロナ】：コロナ差別に関する啓発ポスターを作成します。

費用内訳：じんけんセミナー・人権文化事業など	1,735千円
就労教育推進員配置など	10,080千円
地区別懇談会開催など	1,523千円
人権・同和教育推進協議会事業など	6,043千円
同和教育推進委員、指導員配置など	8,964千円
人権擁護委員会等の活動補助など	485千円

(担当：人権政策課、人権教育課)



▲人権擁護委員会による人権教室

財源の内訳（千円）	
県の補助など	2,175
市の負担	26,655

■企業内人権・同和教育推進、同和地区就労支援事業(6,670 千円)

【事業コード：0503・0505】

企業の社会的責任などを踏まえ、同和問題をはじめとしたあらゆる差別を無くすための事業を進めています。

(担当：商工観光労政課)

財源の内訳（千円）	
県の補助	383
市の負担	6,287

■ひだまりの家管理運営経費(51,666 千円)

【事業コード：0280・0282 他】

子どもから高齢者まで一人ひとりが幸せに生きていく権利や、すべての人が生まれながらに持っている基本的な権利が保障され、すべての市民が人権文化を構築するための「福祉と人権のまちづくり」の発信拠点として、「ひだまりの家」を運営しています。

費用内訳：各種講座開催事業	1,320千円
自主活動学級事業	998千円
ひだまりの家管理運営経費	26,428千円
隣保館デイサービス事業	22,920千円

(担当：ひだまりの家)



▲ひだまりの家

財源の内訳（千円）	
県の補助	1,093
施設使用料など	636
市の負担	49,937

2. 多文化交流・平和推進

■国際交流事業(3,929 千円)

【事業コード：0235】

ポルトガル語通訳による生活相談窓口の設置や翻訳により、外国籍住民への行政サービスの情報提供を行い、外国籍住民にとって住みよい環境づくりを目指しています。

また、市民と外国籍住民との交流・相互理解を深めるため、国際交流協会への事業補助を行い、多文化共生のまちづくりを推進しています。

費用内訳：外国人支援事業など
国際交流協会補助

957千円

2,972千円

(担当：自治振興課)



■平和都市推進事業(74 千円)

【事業コード：0296】

「心をつなぐふるさと栗東」平和都市宣言の具現化を図るため、戦争の悲惨さや平和の尊さを学ぶ機会の充実を図り、戦争の惨禍の記憶を風化させないよう取り組みを進めます。

(担当：総務課)

3. 男女共同参画推進

■男女共同参画社会推進事業(962 千円)

【事業コード：1590・1591】

男女共同参画社会の実現に向けて、ひとが輝くパートナープラン(男女共同参画プラン第6版)に基づき、性別による固定的な役割分担意識や慣習を見直すための啓発や、女性活躍推進事業などの施策を実施します。

【R3】：女性活躍推進事業を実施します。

(担当：自治振興課)



財源の内訳(千円)	
県の補助	120
市の負担	842

4. 芸術文化振興

■芸術文化会館管理運営経費(157,244 千円)

【事業コード：1697】

市民の文化・芸術の拠点である栗東芸術文化会館さきらの指定管理や、施設の整備、営繕といった環境整備を行っています。

(担当：スポーツ・文化振興課)



▲栗東芸術文化会館さきら

財源の内訳（千円）	
市の借金	8,600
市の負担	148,644

■音楽活動奨励事業(2,868 千円)

【事業コード：1612】

子どもから高齢者まで、多くの市民が気軽に音楽に親しんでもらえる機会の提供と活動団体への支援を行っています。

費用内訳：音楽祭開催事業委託 470千円
各種団体補助 2,398千円

(担当：スポーツ・文化振興課)



■文化活動推進事業(10,348 千円)

【事業コード：1663・1664】

市民参画による芸能・美術・舞台芸能などを多くの方に鑑賞してもらう機会の提供や、文化振興を広げるために活動団体への支援を行っています。

費用内訳：文化協会補助 2,214千円
文化活動推進費 8,134千円

(担当：スポーツ・文化振興課)

財源の内訳（千円）	
自治総合センター助成金	4,800
市の負担	5,548

5. 歴史文化

■文化財保護事業(11,057 千円)

【事業コード：1645】

文化財を郷土の財産として後世まで損なうことなく継承するため、文化財の把握や指定制度の推進、補助金の交付など指定文化財の保護・活用を行っています。

【R3】：昨年度に引き続き、文化財保存活用地域計画を作成します。

費用内訳：文化財審議会運営 86千円
文化財維持管理委託など 485千円
指定文化財管理補助など 5,115千円
文化財保存活用地域計画策定支援業務委託など 5,371千円

(担当：スポーツ・文化振興課)

財源の内訳（千円）	
国の補助	5,113
市の負担	5,944

■埋蔵文化財調査事業(2,557 千円)

【事業コード：1648】

埋蔵文化財の発掘調査を実施し、文化遺産として埋蔵文化財の保護・活用を行っています。

(担当：スポーツ・文化振興課)



▲豊仙寺・縄遺跡発掘調査

財源の内訳（千円）	
国の補助	1,100
県の補助	550
市の負担	907

■出土文化財センター維持管理経費(2,890 千円)

【事業コード：1650】

埋蔵文化財の整理と出土遺物の一括収蔵や、埋蔵文化財を通じた学習の機会と情報の提供を行う出土文化財センターの維持管理を行っています。

費用内訳：浄化槽維持管理業務委託など 2,890千円
(担当：スポーツ・文化振興課)

■歴史民俗博物館管理運営経費(33,802 千円)

【事業コード：1688・1693他】

歴史民俗博物館では、「市民とともに楽しみ、活動する博物館」を目指し、資料の調査や製作、修復、展示などとともに、収蔵、研究などの経費を支出しています。

費用内訳：資料調査など 6,483千円
企画展等開催経費 587千円
博物館管理運営費 26,732千円

【R3】：市制施行20周年記念展示を行います。

(担当：歴史民俗博物館)



▲栗東歴史民俗博物館開館30周年記念展
「栗太郡の神・仏 祈りのかがやき」

財源の内訳(千円)	
施設使用料など	736
市の負担	33,066

6. 社会教育全般

■社会教育推進経費(6,432 千円)

【事業コード：1611】

めまぐるしく変化する社会に対応するため、必要とされる社会教育の推進や事業について、社会教育委員から意見や提案を求めています。また、社会教育指導員を配置することで、さまざまな今日的課題や地域課題について学習する場を提供しています。

費用内訳：社会教育委員・社会教育指導員設置など 6,432千円
(担当：生涯学習課)

■生涯学習のまちづくり推進事業(38 千円)

【事業コード：1614】

生涯学習のまちづくりの実現を目指すため、将来の栗東市を担う青少年の思いを表していただく取り組みとして、小学生による啓発ポスターの募集を行っています。

費用内訳：生涯学習のまちづくり啓発ポスター募集など 38千円
(担当：生涯学習課)

■生涯学習講座開催事業(999 千円)

【事業コード：1657】

コミュニティセンター等における、はつらつ教養大学・生涯学習講座等、地域の特性や要望に対応したきめ細かな社会教育事業等を推進しています。

費用内訳：生涯学習講座・はつらつ教養大学などの開催 999千円
(担当：生涯学習課)



▲はつらつ教養大学

■自然観察の森管理運営経費(16,685 千円)

【事業コード：8001・8003 他】

自然観察の森は、都市近郊に残る身近な自然を活用した環境教育の場として、自然に親しみ、自然を理解する事業を実施し、地球にやさしい環境づくりと自然のすばらしさを啓発しています。

【R3】：観察路（木道）の修繕等を実施します。

（担当：自然観察の森）

■自然体験学習センター管理運営経費(15,744 千円)

【事業コード：1630】

自然体験学習センター「森の未来館」は、豊かな自然の中で、集団活動と宿泊研修を通じて、豊かな心を育み、明るくたくましい青少年の育成を目指しています。

（担当：生涯学習課）



▲森の未来館

■成人式開催事業(703 千円)

【事業コード：1627】

二十歳を迎える新成人自らが、思い出深い成人式を企画するとともに、成人としての自覚を胸に、大人へと巣立つ新成人を祝うため、成人式を開催しています。

費用内訳：はたちのついで実行委員会委託料など 703千円

（担当：生涯学習課）



■図書館管理運営経費(94,257 千円)

※市内に2施設あります。【事業コード：1671・1674 他】

「栗東市立図書館基本的運営方針」に基づき、全ての市民の読書活動や生涯学習を支えるため、資料、情報の収集ならびに提供を行うとともに、学校・園・家庭・地域と連携して子どもの読書活動を推進します。また、市民との協働による図書館運営や活動の充実に取り組んでいます。

費用内訳：図書等整備 18,566千円
図書館管理運営費 75,691千円

（担当：図書館）



▲小林児童文庫図書コーナー（本館）

財源の内訳（千円）

小林児童文庫図書	
整備基金からの繰入	1,000
市の負担	93,257

7. 生活環境

■環境基本計画推進事業(697 千円)

【事業コード：0452】

環境基本条例に掲げた環境保全の理念の具現化のため、本市における環境に関する取り組みを総合的・計画的に進めています。そのため、市・市民・事業者等が、互いに協力し合い、自主的かつ積極的な行動を基本として、地球温暖化防止対策等に取り組むため、環境基本計画の普及・啓発を行っています。

(担当：環境政策課)

■ISO14001推進事業(326 千円)

【事業コード：0484】

環境センターにおいて、ISO14001の規格に基づく環境マネジメントシステムを維持・改善することで、環境保全につなげています。

費用内訳：ISO14001認証（環境センター）定期審査委託 326千円

(担当：環境センター)

■水質・大気等分析調査、公害対策推進経費(6,393 千円)

【事業コード：0451・0453】

河川水質・大気・環境騒音、事業所排水調査を実施し、市内の環境について調査・測定をしています。また、IBRD産業廃棄物最終処分場については、県による対策工事が終了しましたが、緊急時の大気測定モニタリング調査の経費を計上しています。

(担当：環境政策課)

■地域環境保全事業(7,333 千円)

【事業コード：0431】

地域の生活環境の保全を推進するため、必要な施策を推進しています。

(担当：環境政策課)



■ごみ減量リサイクル推進事業(1,707 千円)

【事業コード：0432】

ごみ減量リサイクル推進会議の活動を支援するとともに、環境学習や啓発についてパートナーシップによる取り組みを行っています。

食品ロスの削減を総合的に推進することを目的に令和元年10月1日に「食品ロス削減の推進に関する法律」が施行されたことに伴い、食品ロス削減推進計画を策定するとともに、強調月間となる10月を中心に啓発活動を展開していきます。

【R3】：食品ロス削減推進計画を策定します。また、食品ロス強調月間（10月）の取り組みを実施します。

費用内訳：ごみ減量リサイクル推進会議補助	750千円
生ごみ減量容器購入補助	125千円
食品ロス啓発ポスター作成など	832千円

(担当：環境政策課)



財源の内訳（千円）

県の補助	225
市の負担	1,482

■地域墓地環境整備等事業(84,827 千円) 【債務負担:20,658 千円】

【事業コード：0436】

火葬場整備については「必要性」「広域連携」「事業手法」の方針を踏まえ、整備内容、負担割合、候補地選定、利用料金等について草津市と協議を進め、令和9年度の供用開始へ向けて、令和3年度においては、用地測量調査、地質調査、環境影響調査等を行っています。

【R3】：用地測量調査、地質調査、環境影響調査等を実施します。

(担当：環境政策課)

財源の内訳（千円）

墓地公園基金からの繰入	30,174
他市からの負担金	54,372
市の負担	281

■栗東墓地公園特別会計(5,268 千円)

栗東墓地公園特別会計は、墓地公園の維持管理のために設置しています。

(担当：環境政策課)

■環境衛生等推進経費(9,648千円)

【事業コード：0438・0440】

環境衛生の推進に関する啓発と墓地公園返還に伴う永代使用料還付などを行っています。また、墓地公園の永代使用料を、墓地公園等整備基金に積み立てています。

費用内訳：環境衛生の推進に関する啓発など	3,969千円
墓地公園返還還付金	3,429千円
墓地公園等整備基金積立金	2,250千円
	(担当：環境政策課)

財源の内訳(千円)

墓地公園基金からの繰入など	5,679
市の負担	3,969

■狂犬病予防事業(982千円)

【事業コード：0441】

公衆衛生の向上などを目的に、狂犬病の発生およびまん延を防止しています。

費用内訳：狂犬病予防注射済票交付手数料徴収事務委託など	982千円
	(担当：環境政策課)



財源の内訳(千円)

犬登録者の負担	982
---------	-----

■環境整備推進経費(3,711千円)

【事業コード：0442・0443】

路肩などの散在性ごみや不法投棄物を回収しながら巡視や啓発を実施することで、ごみをポイ捨てしない意識を広め、快適な環境を維持しています。また、不法投棄監視員や関係機関と連携し、行為者へ厳しく対処するなど、不法投棄の撲滅を目指しています。

(担当：環境政策課)

財源の内訳(千円)

県の補助	250
市の負担	3,461

■一般廃棄物等処理委託事業(603,684千円)【債務負担:832,521千円】

【事業コード：0471・0472他】

一般廃棄物処理基本計画に基づき家庭などから出るごみを分別収集しています。また、使用済み小型家電や廃食用油の拠点回収を行っています。

環境センターの運転業務を民間に委託し、適正に中間処理しています。

犬猫など飼育小動物の死体や、路上などで死亡している小動物を迅速に回収し、衛生的に処理しています。

費用内訳：環境センター管理運営委託	220,440千円
一般廃棄物収集委託	331,272千円
犬猫等死体収集・火葬委託など	3,235千円
指定ごみ袋等作成・保管・配送委託など	48,737千円

(担当：環境政策課、環境センター)



財源の内訳(千円)

県の負担	679
ごみ等処理手数料など	269,643
市の負担	333,362

■最終処分場維持管理経費(11,014千円)

【事業コード：0475】

地域清掃により排出された河川底泥を最終処分場で受け入れることにより、地域環境を保全しています。

費用内訳：排水処理施設点検整備委託など	11,014千円
	(担当：環境センター)

■環境センター管理運営経費(367,596千円)

【事業コード：0479・0483他】

環境センターでは、家庭、事業所などから排出されるごみ（一般廃棄物）を焼却、分別など中間処理をしています。

収集したプラスチック、ペットボトル、ビン、金属、古紙、古着などの資源物は、処理委託または売却により、再利用されています。

費用内訳：処理困難物等搬出処分費	5,392千円
資源ごみ処理費	3,555千円
環境センター管理運営費	358,649千円
(担当：環境センター)	



財源の内訳（千円）	
資源ごみ売却代	17,362
市の借金	49,100
市の負担	301,134

■環境センター施設整備事業(8,900千円)

【事業コード：0482】

新しい環境センターの整備に向けて、建設候補地の公募を行います。また、ごみ処理施設整備検討委員会において、建設候補地の選定基準の作成や応募地の評価を行います。

(担当：環境政策課)

■消費者行政推進経費(4,871千円)

【事業コード：0461・0462】

専門の消費生活相談員を配置し、消費者トラブルや製品事故など、消費生活に関する問い合わせを受け付け、適切な情報提供や助言、あっせんを行っています。

費用内訳：消費生活相談員配置など	4,711千円
消費生活コーナー運営など	160千円
(担当：自治振興課)	

財源の内訳（千円）	
県の補助	730
市の負担	4,141

8. 防犯・防災

■自主防災育成事業(5,018千円)

【事業コード：0906・0907】

自治会が行う消防設備などの整備や自主防災組織の活動に対して補助を行い、初期消火や防災体制を充実させています。

費用内訳：自衛消防連絡協議会補助	1,490千円
消防施設等整備補助	950千円
自主防災組織育成補助	2,578千円
(担当：危機管理課)	

財源の内訳（千円）	
県の補助など	1,288
市の負担	3,730

■消防団活動推進経費(27,810千円)

【事業コード：0905・0908】

市民の生命、身体および財産を火災から守り、水害や地震などの災害に対応する消防団の活動ならびに装備にかかる経費を支出しています。

費用内訳：消防団員配置	4,958千円
消防団活動経費	21,850千円
消防団分団運営補助など	1,002千円
(担当：危機管理課)	



財源の内訳（千円）	
団員退職報償金など	2,478
市の負担	25,332

■防火水槽・消火栓維持管理事業(12,861 千円)

【事業コード：0915】

災害時の水利確保のため、防火水槽・消火栓の設置及び維持管理を行っています。

【R3】：防火水槽防水改修工事を実施します。

費用内訳：消火栓等維持管理経費	1, 833千円
防火水槽防水改修工事	11, 028千円
	(担当：危機管理課)

財源の内訳（千円）

JRA寄附金	7, 362
市の借金	2, 700
市の負担	2, 799

■防災・水防活動推進事業(320,782 千円)

【事業コード：0920・0921 他】

災害発生に備え、危機管理センターの適正管理と地域防災計画に基づく、防災研修・訓練の実施や防災行政無線などの維持管理、非常用の備蓄食料購入などを行っています。

また、水防計画に基づき、雨量情報表示盤による雨量情報の提供など、水害予防の初期的活動を実施します。

【R3】：昨年度に引き続き、中消防署出張所等の建設工事を実施します。

費用内訳：防災活動推進経費	301, 342千円
危機管理センター管理運営経費	17, 514千円
水防活動推進経費	1, 926千円
	(担当：危機管理課、土木管理課)



財源の内訳（千円）

他団体からの負担金など	251, 403
市の借金	34, 300
市の負担	35, 079

■防犯のまちづくり推進事業(12,086 千円)

【事業コード：0292】

犯罪のない安全なまちづくりのため、学校、警察、自主防犯活動団体などが実施する防犯活動と連携・協働し、啓発・支援を行うとともに、防犯情報の配信を行っています。

また、犯罪を未然に防ぐ地域社会づくりを進めるため、防犯灯や防犯カメラの設置に対して補助を行っています。

費用内訳：防犯のまちづくり審議会開催	130千円
防犯指導員配置	3, 583千円
防犯灯修繕・更新	2, 600千円
防犯カメラ・防犯灯設置補助	3, 440千円
草津栗東防犯自治会等負担金	1, 039千円
自主防犯活動団体補助	300千円
犯罪被害者見舞金	400千円
防犯情報一斉通報システム運用経費など	594千円

(担当：危機管理課)

9. 地域コミュニティ

■自治ハウス設置事業(305 千円)

【事業コード：0288】

地域のコミュニティ活動を促進するため、その拠点施設である自治ハウスの新築・改築、用地取得、改造（バリアフリー化）、改修（大規模・公共下水道接続・耐震）に対して補助しています。

費用内訳：自治ハウス設置補助 305千円
(担当：自治振興課)

財源の内訳（千円）

県の補助	152
市の負担	153

■地域コミュニティ推進事業(85,441 千円)

【事業コード：0291】

地域課題の解決に向けて、地域でともに考え取り組む姿勢がさらに浸透するよう、自治会や地域振興協議会、自治連合会の活動を支援し、市民の主体的なまちづくりの活性化と地域活動への市民参加を推進しています。

費用内訳：自治会行政事務委託 28,117千円
地域振興協議会・自治連合会補助 13,300千円
自治会活動交付金 36,098千円
自治会掲示板設置補助など 7,926千円
(担当：自治振興課)

財源の内訳（千円）

県の補助など	7,641
市の負担	77,800

■地域コミュニティセンター管理運営経費(133,210 千円)

【事業コード：0293】

地域住民や市民活動団体等の活動拠点としてのコミュニティセンターの円滑な管理運営のため、各学区のコミュニティセンター管理運営団体への支援をしています。

【R3】：コミュニティセンターのトイレ改修工事等を実施します。

費用内訳：センター長などセンター職員配置 83,537千円
施設用地賃借料など 10,682千円
コミュニティセンター管理運営補助など 38,991千円
(担当：自治振興課)

財源の内訳（千円）

施設使用料など	7,292
JRA寄附金	7,794
市の借金	2,900
市の負担	115,224

10. 住環境整備

■住宅管理運営経費(195,299千円)

【事業コード：0876・0877】

住宅に困窮する低所得者に対して低廉な家賃で市営住宅（公営住宅7団地（362戸）、特定公共賃貸住宅（10戸）、改良住宅（30戸））を供給します。また、住生活基本計画を策定するとともに、空家等対策に向けた具体的な施策に取り組んでいます。

【R3】：第二次栗東市住生活基本計画を策定します。また、空き家リノベーションモデル事業を実施します。

費用内訳：市営住宅維持補修事業	118,836千円
住宅管理経費	76,463千円

（担当：住宅課）

財源の内訳（千円）

国の補助	63,908
県の補助	300
入居者の負担など	59,136
ふるさとりっとう応援寄附基金からの繰入	2,000
市の借金	40,800
市の負担	29,155

■住宅・建築物安全ストック形成事業(8,575千円)

【事業コード：0807・0841】

地震等の災害において、建物被害が最小限に抑えられるよう木造住宅の耐震改修を促進するとともに、ブロック塀等の倒壊による人身事故等の防止を推進するため、危険ブロック塀等の撤去の促進を行っています。

【R3】：木造住宅耐震診断員派遣・補強案作成、木造住宅耐震改修助成事業、危険ブロック塀等対策助成事業を実施します。

費用内訳：木造住宅耐震改修等補助	3,200千円
危険ブロック塀等対策補助	1,500千円
木造住宅耐震補強案作成事業など	3,875千円

（担当：住宅課）



財源の内訳（千円）

国の補助	2,355
県の補助	1,605
許可手数料	2,000
市の負担	2,615

11. 道路・河川整備

■道路台帳更新事業(8,000千円)

【事業コード：0802】

市道として認定、廃止した箇所や道路改良工事などにより区域変更した市道の内容について、台帳図や関係調書の書き換えを毎年行っています。

（担当：土木管理課）



■市道等用地対策事業(4,300千円)

【事業コード：0803】

市道で未登記となっている用地などの処理や、法定外水路・里道等の払い下げ処理を行っています。

費用内訳：市道未登記処理委託など 4,300千円

（担当：土木管理課）

財源の内訳（千円）

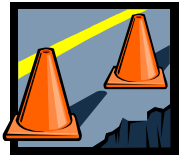
土地売払収入 4,300

■市道維持補修事業(101,757 千円)

【事業コード：0813・0822】

市内における生活道路の修繕など、安全・安心に通行ができるよう適時に維持修繕工事を実施しています。

費用内訳：学区要望工事など	36,578千円
道路維持補修工事など	14,017千円
緊急修繕工事など	51,162千円
(担当：道路・河川課、土木管理課)	



財源の内訳(千円)

市の借金	58,900
市の負担	42,857

■市道維持管理・愛護事業(86,931 千円)

【事業コード：0814・0815 他】

市内幹線道路を中心に街路樹の剪定や植樹帯の除草などを実施し、道路の美化や地域の住環境保全を行っています。

道路愛護活動等に自治会や企業等から参加いただき、道路や調整池の維持管理を協働で実施しています。

降雪時には、市民の移動の安全確保のため、通行路の除雪、凍結防止剤の散布を行います。

【R3】：河川堆積土砂管理計画等を策定します。

費用内訳：市道維持管理・市道愛護経費など	43,291千円
橋梁定期点検など	40,000千円
道路凍結防止剤購入、散布委託など	3,640千円
(担当：土木管理課)	

財源の内訳(千円)

国の補助	21,500
市道占用料など	26,200
市の負担	39,231

■市道新設改良事業(494,607 千円)

【事業コード：0817・0818】

歩行者など、安全・安心に通行ができる生活道路や、地域を連絡する道路整備を実施しています。

また、老朽化が進んでいる主要幹線道路等の道路施設(舗装・橋梁)については、舗装修繕計画や橋梁長寿命化計画に基づき、修繕工事を実施しています。

費用内訳：青地新田坊袋線道路整備など	136,349千円
上砥山2号幹線他1線道路改良など	289,330千円
橋梁補修工事など	68,928千円
(担当：道路・河川課)	

財源の内訳(千円)

国の補助	158,640	JRA寄附金	24,773
市の借金	271,600	市の負担	39,594

■都市計画道路整備事業(248,615 千円)

【事業コード：0843・0844】

都市的な機能・環境・景観に配慮しながら、広域的な主要幹線道路網の整備を進めています。

費用内訳：大門野尻線	248,615千円
(担当：道路・河川課)	

財源の内訳(千円)

国の補助	35,000
他市からの負担金	7,012
市の借金	183,300
市の負担	23,303

■国道・県道等整備促進事業(3,320千円)

【事業コード：0806】

交通混雑の解消に向け、国道8号バイパス事業の用地取得にかかる事務や幹線道路網の早期着手・完了に取り組んでいます。また、河川整備についても、地元自治会との協議、調整を円滑に実施しています。

費用内訳：国道8号野洲栗東バイパス
整備促進期成同盟会負担金など 2,972千円
中ノ井川ショートカット事業促進協議会補助など 348千円
(担当：国・県事業対策課)



財源の内訳（千円）	
国の負担	1,273
市の負担	2,047

■栗東駅・手原駅周辺施設維持管理経費(30,733千円)

【事業コード：0816】

JR栗東駅や手原駅の自由通路や駅前広場の施設の安全確保、美化等のため、維持管理を行っています。また、栗東駅前広場内に設置している一時駐車場の管理を行っています。

費用内訳：駅自由通路・周辺施設等維持管理経費 30,733千円
(担当：土木管理課)

財源の内訳（千円）	
駐車場利用者の負担	2,000
市の負担	28,733

■河川愛護事業(2,538千円)

【事業コード：0826】

行政と地域の協働による河川管理を行い、地域の景観や河川環境の維持保全を行います。

費用内訳：河川愛護活動補助など 2,538千円
(担当：土木管理課)



財源の内訳（千円）	
県の負担	2,538

■土地取得特別会計(123,924千円)

土地取得特別会計は、公共用地の先行取得を行うために設置しています。

(一般会計繰入金：123,912千円)

(担当：財政課)

1 2. 景観形成

■都市計画推進経費(423 千円)

【事業コード：0840】

都市計画等について審議する都市計画審議会を運営しています。また、都市計画法に基づく大津湖南都市計画決定の手续や健全な市街地形成の誘導に努めています。

費用内訳：都市計画審議会運営経費	239千円
大津湖南都市計画推進連協協議会負担金など	184千円
	(担当：都市計画課)



財源の内訳(千円)

県の補助	142
市の負担	281

■景観まちづくり促進事業(2,105 千円)

【事業コード：0849】

景観形成等について審議する景観百年審議会を運営しています。また、景観・緑化に対する市民・団体・事業者の意識や関心を高め、「花と緑のガーデン事業」等の取り組みや屋外広告物等に関する条例に基づく広告物の規制や誘導を行い、市民・団体等が主体となって景観に配慮したまちづくりを推進しています。

【R3】：景観重要樹木補助事業を実施します。

費用内訳：景観百年審議会運営経費	217千円
花と緑のガーデン事業経費	310千円
屋外広告物許可事務経費など	1,578千円
	(担当：都市計画課)

財源の内訳(千円)

屋外広告物許可手数料	2,105
------------	-------

■都市計画図等整備事業(870 千円)

【事業コード：0835】

都市計画図、地形図などの情報提供や購入需要への迅速な対応をするため、データシステム化を行っています。

費用内訳：都市計画図データ修正委託など	870千円
	(担当：都市計画課)

■まちづくり推進事業(1,100 千円)

【事業コード：0837】

地域固有の良好な景観形成を推進することを目的に、住民の自発的なまちづくりに対する取り組みに補助をしています。

費用内訳：街づくり推進事業補助	1,100千円
	(担当：都市計画課)

■市営駐車場等管理運営経費(24,694 千円)

【事業コード：0223・0236】

自動車の駐車秩序を確立し、道路交通の円滑化と都市景観の維持、市民の利便性向上のため、市営駐車場(庁舎横・学習支援センター横)などを設置しています。

費用内訳：駐車場管理運営経費など	24,694千円
	(担当：財政課、生涯学習課)



■いけがき設置奨励事業(50 千円)

【事業コード：0832】

まちの景観を良くし、災害に強い住みよいまちづくりを推進するため、生け垣設置に要する経費の一部を補助しています。

費用内訳：いけがき設置奨励補助	50千円
	(担当：都市計画課)

■みんなの広場等整備事業(6,552 千円)

【事業コード：0890】

地域コミュニティの推進、児童の安全な遊び場の提供などを目的に、地域の公園用地確保や公園施設の整備・改修に対して補助をしています。

費用内訳：みんなの広場等設置事業補助 6,552千円
(担当：都市計画課)



■公園維持管理・整備事業(19,476 千円) 【債務負担:37,700 千円】

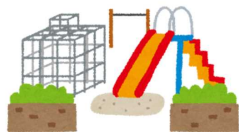
【事業コード：0891・0894】

都市公園や児童公園の日常管理や定期点検を行い、安全・安心な公園であるように修繕や整備を行い、適切に維持管理しています。

また、廃川となった旧草津川跡地の土地利用を図るため、草津市と共同で整備に向けた検討及び関係機関との協議を行っています。

令和3年度は栗東の地域資源を活かすとともに、防災機能を備えた、市民が集える公園の整備を進めるため、健康運動公園の基本設計等を行います。

費用内訳：都市公園等維持管理経費 17,919千円
単独公園整備事業 1,557千円
(担当：都市計画課)



財源の内訳(千円)	
利用者の負担	694
市の負担	18,782

13. 交通安全

■交通安全施設整備事業(14,539 千円)

【事業コード：0259】

交通事故防止に効果的な各種安全施設の整備を実施し、通学路や生活道路の交通安全対策を行っています。

費用内訳：交通安全施設修繕 4,500千円
交通安全施設設置・改良工事(カーブミラーなど) 10,039千円
(担当：交通政策課)

財源の内訳(千円)	
JRA寄附金	244
市の負担	14,295

■交通安全啓発、放置自転車対策等事業(9,873 千円)

【事業コード：0260・0262他】

交通事故防止のため、交通安全教室の開催や交通安全にかかる広報・啓発、関係機関との連携・協力による交通安全対策、各種団体活動への助成を実施しています。また、放置自転車対策により、公共の場所などにおける自転車などの駐車秩序を確立し、良好な環境の確保に努めています。

費用内訳：交通安全啓発経費 3,991千円
交通安全各種団体活動助成 1,808千円
放置自転車対策経費 2,196千円
交通安全対策経費 1,878千円
(担当：交通政策課)



財源の内訳(千円)	
放置自転車撤去手数料など	121
市の負担	9,752

■自転車駐車場管理運営経費(8,515 千円)

【事業コード：0257】

手原駅前自転車駐車場は、手原駅乗降客の利便性の向上と、手原駅周辺における自転車などの放置・迷惑駐車の防止や、都市景観の維持に役立っています。

費用内訳：手原駅前自転車駐車場管理運営経費 8,515千円
(担当：交通政策課)



財源の内訳(千円)	
自転車駐車場利用者の負担	8,515

■バス路線対策事業(65,239 千円)

【事業コード：0263】

地域住民の日常生活に必要な生活交通としてのバス路線の維持・確保のため、くりちゃんバス運行に対する補助を行っており、地域住民の利便性確保に取り組んでいます。

費用内訳：バス対策地域協議会運営 66千円
バス運行フォローアップ調査委託など 2,177千円
コミュニティバス運行対策補助など 62,996千円
(担当：交通政策課)



財源の内訳(千円)	
県の補助	1,681
市の負担	63,558

14. 水道・公共下水道

■水道事業会計(2,018,209 千円)

水道事業会計は、上水道の整備および維持管理を行うため、企業会計として設置しています。

【R3】：水道事業アセットマネジメントに基づく水道施設の耐震化事業や、老朽管の更新事業を実施します。

費用内訳：収益的支出 1,292,375千円
資本的支出 725,834千円
(担当：上下水道課)



■公共下水道事業会計(3,309,147 千円)

公共下水道事業会計は、公共下水道の整備および維持管理を行うため、企業会計として設置しています。

【R3】：公共下水道事業ストックマネジメント基本計画に基づく施設の調査・診断業務やマンホール蓋更新工事、雨水幹線整備として葉山川雨水幹線整備事業を実施します。

費用内訳：収益的支出 1,633,715千円
資本的支出 1,675,432千円
(一般会計からの出資金・負担金・補助金計：422,637千円)
(担当：上下水道課)



15. 広域連携

■大阪湾広域臨海廃棄物処理等事業(50,948千円)

【事業コード：0477】

近畿圏の他の自治体とともに、大阪湾に廃棄物の広域処分場を確保し、焼却灰などを適正に処分しています。

費用内訳：焼却灰搬送委託、埋立手数料など 50,948千円
(担当：環境センター)

■湖南広域行政組合(清掃)負担金等(37,180千円)

【事業コード：0433・0434】

公衆衛生保全の向上を目的に、湖南4市(草津市、守山市、栗東市、野洲市)で一部事務組合(湖南広域行政組合)を構成し、浄化槽汚泥の共同処理を行っています。また、浄化槽の放流水検査をすることにより、浄化槽の維持管理指導を行っています。

費用内訳：湖南広域行政組合負担金 37,138千円
県浄化槽設置推進協議会負担金 42千円
(担当：環境政策課)

■湖南広域行政組合(消防)負担金(689,527千円)

【事業コード：0901】

消防業務について、湖南4市(草津市、守山市、栗東市、野洲市)で一部事務組合(湖南広域行政組合)を構成し、湖南広域消防局を設立し消防行政を行っています。その負担金を支出しています。

(担当：危機管理課)

■湖南地域障がい者生活支援センター事業負担金(1,781千円)

【事業コード：0361】

湖南4市(草津市、守山市、栗東市、野洲市)で、在宅の心身障がい児(者)が安心して地域で生活が送れるよう、身体介護や相談、緊急時の対応など、生活の支援を実施しています。

(担当：障がい福祉課)

財源の内訳(千円)

県の補助	811
市の負担	970

⑤行政の安心を営む

(参画したくなる、新時代のパートナーシップを追求するまち)

1. 良質な市民サービス提供

■窓口事務機器導入事業(77,691千円)

【事業コード：1512・1580他】

窓口の受付から処理完了までの事務の正確性、迅速性、適時性、利便性などを考慮し、ワンストップサービスの実施など、窓口サービスの充実を目指しています。その一環として、事務の正確性、迅速性向上のため、電算機器を導入し、処理を行っています。また、諸証明発行の利便性向上のため、栗東駅前に諸証明サービスコーナーの設置と、マイナンバーカードによるコンビニエンスストアでの証明書交付サービスを実施しています。

費用内訳：戸籍機器経費 8,752千円
住民基本台帳ネットワークシステム経費 264千円
戸籍住民基本台帳管理経費 68,675千円
(担当：総合窓口課)



財源の内訳(千円)

国の補助	45,992
広告料	670
市の負担	31,029

■情報システム運用等事業(163,701千円) 【債務負担:63,422千円】

【事業コード：0245・0247他】

情報システムの利活用を積極的に推進し、市民の利便性の向上を図るとともに、行政事務について一層の効率化を進めます。また、利用にあたっては、必要な対策を講じた上で、情報セキュリティの確保に努め、個人情報等の保護を徹底します。

費用内訳：例規検索システム維持管理 5,364千円
基幹系システム管理経費 74,233千円
情報系システム管理経費 82,916千円
市議会会議録検索システム維持管理 594千円
市議会本会議録画像データ編集経費 594千円
(担当：総務課、議会事務局)



財源の内訳(千円)

国の補助	1,064
市の負担	162,637

■コンビニ収納経費(3,357 千円)

【事業コード：1561の一部】

指定のコンビニエンスストアで税・使用料などの支払ができるコンビニ収納を行います。

(担当：会計課)

■市税賦課徴収事業(128,324 千円)

【債務負担:43,008 千円】

【事業コード：1504・1510他】

税務行政事務全般の共通的な経費、市民税・固定資産税など各税の課税を行うための経費、市税の徴収を行うための経費であり、円滑かつ効率的な業務執行を行うとともに、公平、公正な課税・徴収により、市民の信頼の確保、安定した財源の確保を行っています。

費用内訳：税務管理（納付相談員配置、

金融機関手数料、郵送料など	26,817千円
個人市民税賦課	20,634千円
法人市民税賦課	312千円
固定資産税賦課	31,099千円
諸税賦課	5,942千円
徴税・収納管理	3,520千円
市税過誤納還付金など	40,000千円

(担当：総務課、税務課)

財源の内訳（千円）

利用者の負担など	8,102
市の負担	120,222

2. 職員の意識改革

■職員研修経費(4,090 千円)

【事業コード：0265】

職員の基礎的能力の養成および政策形成能力向上等のため、内部での職員研修の実施や外部研修機関への職員派遣などを実施し、職員の資質向上、意識改革につなげています。

(担当：総務課)



3. 総合計画

■総合計画推進経費(2,266 千円)

【事業コード：0240】

第六次総合計画の前期基本計画（令和2年度から令和6年度）に掲げる基本事業について、実施計画に基づきPDCAサイクルによる進行管理を行います。

【R3】：総合計画市民アンケート調査を実施します。

（担当：元気創造政策課）

4. 行財政改革

■行政改革推進事業(3,138 千円)

【事業コード：0241】

第八次行政改革大綱（令和2年度から令和6年度）に掲げる行政改革の視点を用いて、PDCAサイクルによる各事務事業の進行管理を行います。

【R3】：行財政改革検討支援業務を実施します。

（担当：元気創造政策課）



■公共施設等管理事業(1,212 千円)

【事業コード：0221】

固定資産台帳の更新などにかかる経費を支出しています。

（担当：財政課）

■職員人事給与管理事業(30,614 千円)

【事業コード：0204】

職員の採用、退職、異動、および毎月の給与計算などにかかる経費を支出しています。

【R3】：業務量調査等を実施します。

（担当：総務課）

5. 地域資源の活用

■ふるさとりっとう応援寄附推進事業(118,267 千円)

【事業コード：0233・0242】

市を応援してくださる方や栗東ファンを増やすため、広報大使の協力のもと、市ホームページや民間ポータルサイト等を活用し、本市の魅力を効果的に情報発信するとともに、地域資源を活かした特産品や体験など返礼品の更なる拡充等により、ふるさとりっとう応援寄附制度を推進します。

また、クラウドファンディングの手法を活用し、具体的な取り組みの目標や趣旨をPRし、共感・賛同し、支援してくださる方の輪を広げることで対象事業の実現を目指します。

(担当：元気創造政策課)



財源の内訳（千円）	
寄附金など	78,420
市の負担	39,847

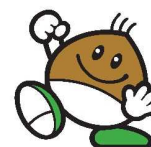
■シティセールス推進事業(2,882 千円)

【事業コード：0255】

マスコットキャラクターくりちゃんやうますぎる栗東大使、市民記者（りっとうミツケーター）も活用しながら、まちの特色や魅力を市内外へ効果的かつ戦略的に情報発信することにより、都市イメージの向上と地域住民の愛着醸成を図り、持続的なまちの発展を目指す取り組みを進めます。

【R3】：クラウドファンディングの手法を活用し、くりちゃんのレインコート・長靴を購入します。

(担当：秘書広報課)



財源の内訳（千円）	
ふるさとりっとう応援	
寄附基金からの繰入	202
市の負担	2,680

■「馬のまちりっとう」推進事業(577 千円)

【事業コード：0249の一部】

本市の重要な地域資源の一つである「馬」のカードを作成し、活用することで、「馬のまち」としての魅力を高め、馬をコンセプトにしたシティセールスを推進します。

【R3】：馬カードを作成し、活用します。

(担当：元気創造政策課)

6. 情報公開

■広報発行等事業(29,509 千円)

【事業コード：0209・0210】

広報紙や市公式ホームページなどで施策やイベントなどの行政情報を発信します。また、市の情報を幅広く提供するため、栗東かわら版や地上波広報番組、YouTube、フェイスブックなどの各種メディアを活用し、行政情報はもとより、本市の魅力も効果的に発信していきます。

【コロナ】：コロナ対策支援等を取りまとめ、広報紙折り込みや新聞折り込みを実施します。

費用内訳：広報発行事業	25,953千円
SNS・メディア活用事業	3,556千円
(担当：秘書広報課)	



財源の内訳(千円)	
広告料	3,120
市の負担	26,389

■議会広報発行事業(4,916 千円)

【事業コード：0104】

議会内容を広報で周知することにより、市議会への関心を高めるとともに、開かれた議会を目指しています。

議会審議の要点をまとめ、年4回議会定例会ごとに発行しています。
(担当：議会事務局)

■情報公開・個人情報保護推進事業(364 千円)

【事業コード：0206の一部・0215】

情報公開、個人情報保護制度の適正運用のため、情報公開・個人情報保護審査会を設置しています。また、市民への情報提供のため、情報公開コーナーにコイン式コピー機を設置しています。

適正文書管理のため、保存年限終了後の文書廃棄、各課の保存文書の引き継ぎを行っています。

(担当：総務課)

7. 市民参画・協働

■元気創造対話事業(27 千円)

【事業コード：2201】

市の取り組み状況を「市長と気軽にまちづくり座談会」などを通じて報告し、また、市民と市長とが直接意見交換を行うことで市民参画の推進に取り組みます。

(担当：秘書広報課)



▲学区別自治連合会

■市政功労者表彰事業(2,307 千円)

【事業コード：0295】

市政功労者表彰式を開催し、自治行政の振興や公益増進に寄与し、功績が顕著で市民の模範となる個人・団体をたたえるため、表彰等の授与をします。また、今年には市制施行20周年となることから合わせて記念事業を実施します。

【R3】：市制施行20周年記念事業を実施します。

費用内訳：表彰審議会開催	163千円
被表彰者記念品など	2,144千円
(担当：秘書広報課)	



▲市政功労者表彰式

■市民社会貢献活動促進事業(15,692 千円)

【事業コード：2203・2205】

市民参画と協働によるまちづくりを進めるため、市民参画と協働によるまちづくり推進条例行動計画に基づき、市民、市職員双方への意識啓発、市民活動団体の育成支援などに取り組みます。また、ボランティア・市民活動団体の活性化のため、ボランティア市民活動センターの運営・事業に対して補助をしています。

【R3】：未来へつなぐ市民活動応援事業を実施します。

費用内訳：市民参画等推進委員会設置	127千円
協働事業提案制度の報償費など	304千円
市民社会貢献活動促進基金補助など	1,551千円
未来へつなぐ市民活動応援事業補助	2,300千円
ボランティア市民活動センター事業費補助	11,410千円
(担当：自治振興課)	

財源の内訳（千円）

国の補助	2,267
ふるさととりっとう応援	
寄附基金からの繰入	2,300
市の負担	11,125

8. その他

■選挙(27,475 千円)

【事業コード：1531】

任期満了に伴う衆議院議員選挙の執行を予定しています。

費用内訳：衆議院議員選挙費	27,475千円
(担当：総務課)	



財源の内訳（千円）

県（国）の負担	26,368
市の負担	1,107

■統計調査(6,045 千円)

【事業コード：1541・1544 他】

令和3年度は統計調査として、経済センサスー活動調査を実施します。

(担当：元気創造政策課)



財源の内訳（千円）

県（国）の負担	3,473
市の負担	2,572

■行政不服審査会運営事業(62 千円)

【事業コード：0218】

行政不服審査法に基づき、市の処分または不作為に対する審査請求について、調査審議を行うための機関として栗東市行政不服審査会を設置し、適正な運営を行います。

(担当：総務課)

■法務対策経費(1,757千円)

【事業コード：0297】

顧問弁護士相談業務、顧問税理士相談業務などにかかる費用を支出し、日常業務で発生する法律問題等について、専門的な立場から助言・指導を受けています。

費用内訳：弁護士・税理士委託など 1,757千円
(担当：総務課)

財源の内訳(千円)	
貸付金利息収入	96
市の負担	1,661

総括的事項・新型コロナウイルス感染症対策事業(再掲含む) (未来につながる元気都市栗東の構築を目指して)

1. 新型コロナウイルス感染症対策

■新型コロナウイルス感染症対策経費(30,471千円)

【事業コード：3302の一部・1045の一部】

新型コロナウイルス感染症予防対策として、庁舎や園・学校・学童保育所などの各施設の管理や各事業を実施するにあたって必要な衛生用品の購入や消毒業務等を実施します。

(担当：子育て応援課、学校教育課など)



財源の内訳(千円)	
国の補助	12,102
県の補助	2,658
市の負担	15,711

■商工団体等育成事業・中小企業振興事業(99,918千円)

【事業コード：0706の一部・0707の一部】

市内経済を回復軌道に乗せるため、馬カードを活用しながら市独自のプレミアム付商品券発行事業を実施します。また、中小企業・小規模事業者の経営の継続と安定化のために、セーフティネット資金利息補給金や小規模事業者持続化補助金を継続して実施します。

(担当：商工観光労政課)

財源の内訳(千円)	
国の補助	99,918

■就労支援対策事業(5,670千円)

【事業コード：0513の一部】

就職氷河期世代の実態調査を実施し、現状把握と支援策の検討を行います。また、新型コロナウイルス感染症の影響により職を失った方や不安定な雇用状態にある方を対象とした資格取得支援を行います。

(担当：商工観光労政課)

財源の内訳(千円)	
国の補助	4,752
市の負担	918

■農産物処理加工施設管理運営経費(3,414 千円)

【事業コード：0628の一部】

アグリ郷栗東のレジシステムを改修し、出荷状況の把握や販売実績を発信することにより、農業者の出荷意欲の向上と農産物の品揃えを豊富にし、農業者所得と市民の購買意欲の向上につなげる収益向上対策を実施します。

(担当：農林課)

財源の内訳（千円）	
国の補助	3,414

■学童保育所管理運営経費(1,400 千円)

【事業コード：3302の一部】

市内民設学童保育所に対して新型コロナウイルス感染症予防に必要な衛生用品等の購入にかかる費用について補助を実施します。

(担当：子育て応援課)

財源の内訳（千円）	
国の補助	466
県の補助	466
市の負担	468

■子育て支援短期利用事業(256 千円)

【事業コード：3306の一部】

新型コロナウイルス感染症に感染した保護者に対して、児童の一時預かり事業を実施します。

(担当：子育て応援課)

財源の内訳（千円）	
国の補助	85
県の補助	85
市の負担	86

■私立保育所運営等補助事業(6,500 千円)

【事業コード：3344の一部】

保育現場での新型コロナウイルス感染症対策として市内民間保育所等に対して、衛生用品等の購入にかかる補助を実施します。

(担当：幼児課)

財源の内訳（千円）	
国の補助	3,250
市の負担	3,250

■傷病手当金支給事業(1,663 千円)

【事業コード：1991の一部】

新型コロナウイルス感染症に感染した国民健康保険加入の被用者等に対して傷病手当金を支給します。

(担当：保険年金課)

財源の内訳（千円）	
国の補助	1,663

■老人福祉推進経費(2,719 千円)

【事業コード：0348の一部】

新型コロナウイルス感染症予防対策として、介護サービス事業者に対して補助を実施するとともに、衛生用品を備蓄します。

(担当：長寿福祉課)

■心身障がい者等福祉推進経費(2,668 千円)

【事業コード：0389の一部】

新型コロナウイルス感染症予防対策として、障がい福祉サービス事業者に対して補助を実施します。また、医療的ケアの必要な障がい児者等の世帯にアルコール手指消毒液を配布します。

(担当：障がい福祉課)

■同和教育総合調整経費(40 千円)

【事業コード：1624の一部】

コロナ差別をなくすために啓発ポスターを作成し、市内施設、各自治会での掲示を実施します。

(担当：人権教育課)

■広報発行事業(539 千円)

【事業コード：0209の一部】

新型コロナウイルス感染症に伴う支援策等をとりまとめ、広報紙や新聞への折り込みにより市民に周知します。

(担当：秘書広報課)

■地方消費税交付金(社会保障財源化分)の用途について

令和3年度の地方消費税交付金は1,500,000千円を当初予算に計上し、うち社会保障財源化分は818,000千円を見込んでおり、その用途は以下のとおりです。

(単位：千円)

事業名	社会保障関連 事業費	一般財源	うち充当した 交付金の額
社会福祉費	3,370,221	1,827,091	366,129
うち老人福祉費	1,284,076	1,137,165	227,875
うち障がい福祉費	1,649,355	481,269	96,441
児童福祉費	4,971,553	1,592,147	319,048
うち児童措置費	3,170,326	850,912	170,513
うち母子福祉費	262,009	147,202	29,498
うち児童福祉施設費	1,233,823	455,334	91,244
うち児童厚生施設費	37,335	37,335	7,481
生活保護費	590,000	140,564	28,167
保健衛生費	622,841	522,262	104,656
合計	9,554,615	4,082,064	818,000