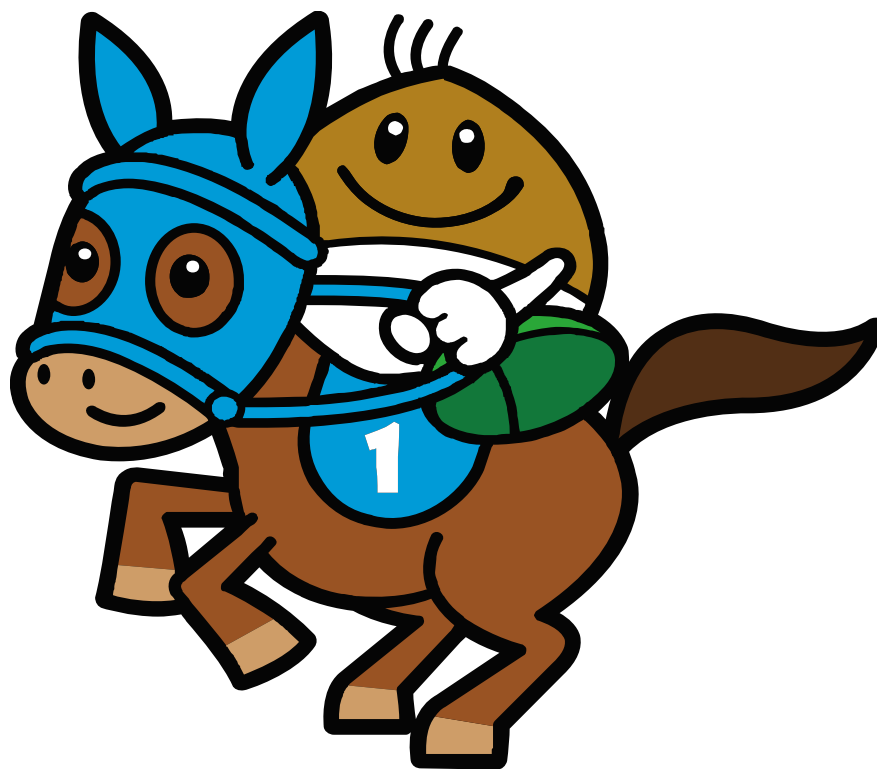


令和4年度

# 栗東市予算のすかた



## ○基本政策

- ①経済の安心を生み出す～★経済活動が活発で、多様な就労環境があるまち
- ②教育・子育ての安心を育む～★自己肯定感が高く、笑顔にあふれた子どもを育むまち
- ③福祉・健康に安心を築く～★健康維持に向けた取り組みが進み、地域共生が実現しているまち
- ④暮らしの安心を支える～★多様性を認め合い、快適で安全に暮らし続けられるまち
- ⑤行政の安心を営む～★参画したくなる、新時代のパートナーシップを追求するまち

# 目次

---

令和4年度栗東市当初予算	1
（予算額比較表）	3
（一般会計目的別歳入・歳出予算比較表）	4
（一般会計性質別歳出予算比較表）	5
（会計別予算規模の推移）	6
（起債現在高の推移）	7
（主な事業（概要版））	8
【資料編】（主な事業）	35
①経済の安心を生み出す	
（経済活動が活発で、多様な就労環境があるまち）	
1. 都市基盤整備	36
まちづくり基本構想に係る基盤整備事業（後継ﾌﾗﾝｸﾞ）（58,221千円）	
区画整理推進事業（14,395千円）	
大津湖南都市計画事業栗東新都心土地区画整理事業特別会計（63,211千円）	
2. 商工業・中小企業振興	37
商工団体等育成事業（101,572千円）	
中小企業振興事業（52,026千円）	
企業の魅力情報発信事業（1,607千円）	
経済振興推進経費（63千円）	
金融審査事業（178千円）	
勤労者福祉推進事業（7,194千円）	
就労支援対策事業（10,560千円）	
3. 産業創出	40
企業立地推進事業（230,839千円）	
東部開発推進事業（165,727千円）	
4. 農業・林業振興	41
農業組合長事務委託等事業（3,122千円）	
農政対策経費（6,657千円）	
経営所得安定対策推進事業（6,562千円）	
人・農地プラン推進事業（537千円）	
農業振興推進事業（6,984千円）	

野菜等レンタルハウス事業（1,400千円）	
こんぜの里管理運営経費（32,485千円）	
有害鳥獣防除事業（3,452千円）	
中山間地域等直接支払交付金事業（9,570千円）	
農畜産物処理加工施設管理運営経費（11,826千円）	
土地改良事業（46,456千円）	
土地改良事業推進経費（27,170千円）	
圃場整備推進事業（2,000千円）	
多面的機能支払交付金事業（8,534千円）	
農業集落排水事業特別会計（36,649千円）	
県民の森管理事業（3,268千円）	
琵琶湖森林づくり事業（7,321千円）	
森林病虫害等防除事業（855千円）	
林業対策等事業（21,971千円）	
造林育林推進事業（4,821千円）	
林業構造改善事業（28,003千円）	
林道維持管理経費（9,783千円）	
5. 観光振興	49
観光道路等維持管理経費（4,876千円）	
観光振興推進事業（23,425千円）	

## ②教育・子育ての安心を育む

### （自己肯定感が高く、笑顔にあふれた子どもを育むまち）

1. 子育て環境	50
地域子育て支援センター運営経費（54,391千円）	
児童館管理運営経費（38,910千円）	
学童保育所管理運営経費（280,318千円）	
病後児保育事業（6,288千円）	
2. 子どもの自立と親の子育て支援	52
発達支援事業（21,500千円）	
たんぼぼ教室運営事業（28,510千円）	
幼児ことばの教室運営事業（18,772千円）	
子育て支援短期利用事業（128千円）	
家庭児童相談室運営事業（26,777千円）	
子ども・子育て支援事業計画推進事業（171千円）	
3. ひとり親家庭応援	55
母子家庭等福祉医療費助成事業（47,175千円）	
児童扶養手当支給事業（253,011千円）	

母子福祉推進事業（7, 175千円）	
助産施設入所措置事業（1, 201千円）	
母子生活支援施設入所措置事業（6, 010千円）	
母子家庭自立支援等給付金事業（6, 300千円）	
4. 児童手当等の支給 .....	57
児童手当等支給事業（1, 398, 311千円）	
5. 妊婦健康診査などの実施 .....	58
妊婦健康診査等事業（83, 550千円）	
こんにちは赤ちゃん訪問事業（21, 771千円）	
乳幼児健康診査事業（33, 153千円）	
乳幼児等福祉医療費助成事業（222, 498千円）	
養育医療費助成事業（9, 284千円）	
6. 就学前の保育・教育 .....	61
保育園管理運営経費（2, 266, 234千円）	
幼稚園管理運営経費（365, 012千円）	
7. 教育施設整備 .....	63
教育施設改修等事業（348, 919千円）	
学習支援センター管理運営経費（4, 425千円）	
8. 学校教育 .....	64
小中学校管理運営経費（359, 057千円）	
教育研究所運営経費（2, 352千円）	
中学校文化体育活動補助事業（1, 493千円）	
児童・生徒支援事業（19, 375千円）	
少年センター運営経費（13, 475千円）	
就学支援・特別支援教育推進事業（22, 384千円）	
学校サポート支援員等事業（24, 666千円）	
地域ぐるみの学校安全体制整備推進事業（405千円）	
就学援助事業（58, 090千円）	
総合的な学習推進事業（5, 896千円）	
いじめ防止対策事業（3, 588千円）	
小中学校業務補助等事業（46, 558千円）	
コンピュータ教育推進事業（4, 013千円）	
くりちゃん元気いっぱい運動事業（8, 719千円）	
英語指導助手派遣事業（20, 368千円）	
青少年教育・育成事業（9, 110千円）	
学校給食共同調理場管理運営経費（611, 943千円）	

### ③福祉・健康の安心を築く

(健康維持に向けた取り組みが進み、地域共生が実現しているまち)

1. 地域福祉全般	71
民生児童委員活動推進事業	(14,929千円)
社会福祉推進事業	(33,018千円)
福祉医療助成推進事業	(7,412千円)
国民年金事務経費	(4,947千円)
生活保護事業	(602,228千円)
生活困窮者自立支援事業	(25,865千円)
重層的支援体制移行準備事業	(3,545千円)
国民健康保険特別会計	(5,269,057千円)
2. 高齢者福祉	74
老人福祉推進経費	(8,693千円)
介護人材確保事業	(300千円)
老人クラブ補助事業	(2,592千円)
敬老祝金支給等事業	(1,304千円)
老人福祉センター管理運営経費	(79,031千円)
後期高齢者医療・保健事業	(499,577千円)
老人保護措置事業	(25,753千円)
高齢者等福祉医療費助成事業	(56,567千円)
低所得利用者負担対策事業	(705千円)
介護予防・生活支援事業	(3,185千円)
すこやか住まい事業	(1,008千円)
訪問介護事業	(12,000千円)
訪問看護事業	(60,000千円)
シルバー人材センター補助等事業	(19,188千円)
後期高齢者医療特別会計	(743,311千円)
介護保険特別会計	(4,188,085千円)
3. 障がい者福祉	80
心身障がい者(児)福祉医療費助成事業	(97,793千円)
成年後見制度利用支援事業	(4,020千円)
地域生活支援事業	(111,005千円)
障がい者共同作業所等運営助成事業	(413千円)
心身障がい者(児)健康管理促進事業	(8,261千円)
障がい者社会参加促進事業	(3,075千円)
手話通訳設置事業	(3,939千円)
在宅障がい者等援助事業	(11,379千円)
重度障がい児(者)訪問看護助成事業	(1,779千円)

障がい者授産施設整備補助事業（39, 187千円）	
障がい者団体活動補助事業（965千円）	
補装具給付等事業（20, 003千円）	
育成・更生医療給付事業（79, 570千円）	
在日外国人福祉給付金支給事業（720千円）	
特別障がい者手当等支給事業（26, 006千円）	
心身障がい者等福祉推進事業（7, 421千円）	
障がい支援区分認定審査会事業（10, 305千円）	
障がい者自立支援事業（1, 265, 374千円）	
精神障がい者通院医療費助成事業（6, 639千円）	
精神障がい者等福祉推進経費（4, 330千円）	
障がい者虐待防止対策事業（671千円）	
4. 健康の維持増進 .....	89
総合福祉保健センター管理運営経費（27, 529千円）	
保健センター活動推進費（132, 037千円）	
予防接種事業（289, 323千円）	
結核予防事業（7, 278千円）	
健康増進（検診）事業（76, 621千円）	
健康推進員活動事業（570千円）	
健康づくり推進事業（3, 340千円）	
5. 体育振興 .....	93
社会体育施設管理運営経費（60, 058千円）	
各種体育大会開催事業（3, 377千円）	
スポーツ協会活動補助、体育振興事業（54, 853千円）	
社会体育施設整備事業（202, 631千円）	

#### ④暮らしの安心を支える

##### （多様性を認め合い、快適で安全に暮らし続けられるまち）

1. 人権尊重 .....	95
人権啓発、同和対策、同和教育推進経費（27, 474千円）	
企業内人権・同和教育推進、同和地区就労支援事業（6, 673千円）	
ひだまりの家管理運営経費（49, 339千円）	
2. 多文化交流・平和推進 .....	97
国際交流事業（3, 928千円）	
平和都市推進事業（74千円）	
3. 男女共同参画推進 .....	98
男女共同参画社会推進事業（1, 144千円）	

4. 芸術文化振興 .....	99
芸術文化会館管理運営経費（160,009千円）	
音楽活動奨励事業（2,868千円）	
文化活動推進事業（5,548千円）	
5. 歴史文化 .....	100
文化財保護事業（13,380千円）	
埋蔵文化財調査事業（3,464千円）	
出土文化財センター維持管理経費（3,268千円）	
歴史民俗博物館管理運営経費（32,099千円）	
6. 社会教育全般 .....	102
社会教育推進経費（6,371千円）	
生涯学習啓発推進事業（38千円）	
生涯学習講座開催事業（1,000千円）	
自然観察の森管理運営経費（16,675千円）	
自然体験学習センター管理運営経費（22,671千円）	
（仮称）はたちのつどい開催事業（839千円）	
図書館管理運営経費（93,629千円）	
7. 生活環境 .....	105
環境基本計画推進事業（6,195千円）	
ISO14001推進事業（488千円）	
水質・大気等分析調査、公害対策推進経費（5,754千円）	
地域環境保全事業（7,333千円）	
ごみ減量リサイクル推進事業（950千円）	
地域墓地環境整備等事業（500千円）	
栗東墓地公園特別会計（6,767千円）	
環境衛生等推進経費（10,031千円）	
狂犬病予防事業（955千円）	
環境整備推進経費（3,714千円）	
火葬場整備事業（31,619千円）	
一般廃棄物等処理委託事業（612,830千円）	
最終処分場維持管理経費（11,510千円）	
環境センター管理運営経費（381,467千円）	
環境センター施設整備事業（7,309千円）	
消費者行政推進経費（4,830千円）	
8. 防犯・防災 .....	111
自主防災育成事業（3,782千円）	
消防団活動推進経費（24,900千円）	
防火水槽・消火栓維持管理事業（2,660千円）	

	防災・水防活動推進事業（96,883千円）	
	防犯のまちづくり推進事業（12,226千円）	
9.	地域コミュニティ	114
	自治ハウス設置事業（5,904千円）	
	地域コミュニティ推進事業（82,589千円）	
	地域コミュニティセンター管理運営経費（123,768千円）	
10.	住環境整備	116
	住宅管理運営経費（103,405千円）	
	住宅・建築物安全ストック形成事業（6,739千円）	
11.	道路・河川整備	117
	道路台帳更新事業（7,086千円）	
	市道等用地対策事業（4,300千円）	
	市道維持補修事業（72,230千円）	
	市道維持管理・愛護事業（67,630千円）	
	市道新設改良事業（835,610千円）	
	都市計画道路整備事業（240,439千円）	
	国道・県道等整備促進事業（3,557千円）	
	栗東駅・手原駅周辺施設維持管理経費（31,498千円）	
	河川愛護事業（2,519千円）	
	河川改修事業（7,900千円）	
	土地取得特別会計（122,900千円）	
12.	景観形成	122
	都市計画推進経費（7,948千円）	
	景観まちづくり促進事業（2,090千円）	
	都市計画図等整備事業（945千円）	
	まちづくり推進事業（1,100千円）	
	市営駐車場等管理運営経費（23,883千円）	
	いけがき設置奨励事業（50千円）	
	みんなの広場等整備事業（4,613千円）	
	公園維持管理・整備事業（88,675千円）	
13.	交通安全	126
	交通安全施設整備事業（17,469千円）	
	交通安全啓発、放置自転車対策等事業（9,884千円）	
	自転車駐車場管理運営経費（8,568千円）	
	バス路線対策事業（59,013千円）	
14.	水道・公共下水道	128
	水道事業会計（2,617,440千円）	
	公共下水道事業会計（3,329,580千円）	



15. 広域連携 .....	129
大阪湾広域臨海廃棄物処理等事業 (53,075千円)	
湖南広域行政組合(清掃)負担金等 (48,423千円)	
湖南広域行政組合(消防)負担金 (677,138千円)	
湖南地域障がい者生活支援センター事業負担金 (1,322千円)	

## ⑤行政の安心を営む

### (参画したくなる、新時代のパートナーシップを追求するまち)

1. 良質な市民サービス提供 .....	130
議会運営等経費 (3,943千円)	
窓口事務機器導入事業 (67,435千円)	
情報システム運用等事業 (170,528千円)	
コンビニ収納経費 (3,926千円)	
市税賦課徴収事業 (164,031千円)	
2. 職員の意識改革 .....	133
職員研修経費 (4,601千円)	
3. 総合計画 .....	134
総合計画推進経費 (641千円)	
4. 行財政改革 .....	135
行政改革推進事業 (2,091千円)	
公共施設等管理事業 (8,627千円)	
職員人事給与管理事業 (31,418千円)	
5. 地域資源の活用 .....	136
ふるさととりっとう応援寄附推進事業 (115,085千円)	
地方創生推進事業 (7,600千円)	
シティセールス推進事業 (2,879千円)	
6. 情報公開 .....	138
広報発行等事業 (27,461千円)	
議会広報発行事業 (4,983千円)	
情報公開・個人情報保護推進事業 (2,669千円)	
7. 市民参画・協働 .....	139
元気創造対話事業 (27千円)	
市政功労者表彰事業 (789千円)	
市民社会貢献活動促進事業 (16,243千円)	
8. その他 .....	141
選挙 (99,804千円)	
統計調査 (3,487千円)	
行政不服審査会運営事業 (62千円)	

法務対策経費（1, 757千円）

●総括的事項・新型コロナウイルス感染症対策事業（再掲含む）

（未来につながる元気都市栗東の構築を目指して）

1. 新型コロナウイルス感染症対策 ..... 143

商工団体等育成事業・中小企業振興事業（95, 408千円）

就労支援対策事業（2, 000千円）

学童保育所管理運営経費（29, 277千円）

私立保育所運営等補助事業（28, 618千円）

新型コロナウイルス感染症生活困窮者自立支援金支給事業（5, 096千円）

老人福祉推進経費（2, 600千円）

心身障がい者等福祉推進経費（3, 268千円）

新型コロナウイルスワクチン接種推進事業（364, 189千円）

地域コミュニティ推進事業（3, 770千円）

令和4年度

栗東市当初予算



新型コロナウイルスの感染が日本で確認されて早くも二年が経過しました。新型コロナウイルスはこれまでの日常を一変させ、私たちは感染の予防と社会経済活動の両立を図っていくため、ウィズコロナ、アフターコロナへの対応にも留意しながら、働き方や生活様式を変え、新たな価値観を生み出してきましたが、デルタ株やオミクロン株などの変異株の発生により、未だ感染症の収束は見通せない状況です。

内閣府による令和4年1月の月例経済報告では、「景気は、新型コロナウイルス感染症による厳しい状況が徐々に緩和される中で、このところ持ち直しの動きが見られる。」とされており、感染対策に万全を期し、経済社会活動を継続していく中で、各種政策の効果や海外経済の改善もあって、景気が持ち直していくことが期待されるものの、感染症による影響や供給面での制約、原材料価格の動向による下振れリスクに十分注意する必要があると述べています。

本市においては、新型コロナウイルス感染症の拡大防止や市民生活の下支えと地域経済の活性化を図るため、地方創生臨時交付金等を活用しながら、「プレミアム付商品券発行事業」をはじめとする様々な対策を講じてきたところですが、社会経済情勢や国・県の動きを的確に捉え、市民生活や地域経済を守るため、今後も時期を逸することなく対策を講じる必要があります。

一方で本市の財政状況は、コロナ禍における影響により税収等において不確定要素を抱えながら、歳出においては第三セクター等改革推進債の償還や扶助費の伸びなどが見込まれ、引き続き非常に厳しい財政運営を行わなければなりません。

これらを踏まえ、令和4年度の予算については、引き続き新型コロナウイルス感染症拡大から市民生活や地域経済を守るための対応を図り、第六次栗東市総合計画や第2期栗東市総合戦略を進める観点から、地域の実情を踏まえたまちの活力維持・向上を図り、地域資源やまちの魅力を活かしたより一層の施策展開を図ることとします。併せて、第八次栗東市行政改革大綱に掲げる改革の視点での事務事業の見直しを進めるとともに、企業立地を積極的に推進することで税収増を図るなど自主財源の確保に努め、歳入・歳出の両面から財政健全化への取り組みを進めてまいります。

よって、コロナ禍に対応した予算編成としつつも、通常ベースにおいては緊縮型予算を堅持するとともに、財政健全化に向けた更なる取り組みと社会経済情勢の変化等に伴う必要な行政サービスの提供を両立させます。将来にわたる市民サービスの向上のため、「いつまでも住み続けたいくなる安心な元気都市栗東」の構築により、政策・施策が未来に繋がるよう、令和4年度の予算編成を行いました。

令和4年度の一般会計の予算規模は、26,367.0百万円となり、前年度当初予算26,120.0百万円と比較すると、247.0百万円、0.9%の増となりました。

歳入予算のうち市税では、コロナ禍の影響による不確定要素を抱えながら、全体としては、660.1百万円、5.1%の増となりました。

地方交付税については、税収等の回復を見込みながらも、令和4年度も交付団体であると想定し、普通交付税149.0百万円及び臨時財政対策債414.0百万円計上し、特別交付税を169.0百万円計上しています。また、新型コロナウイルス感染症への対応にかかる地方創生臨時交付金を173.5百万円計上しました。

基金については、市民体育館大規模改修や健康運動公園基本設計等にかかる財源として、ふるさとりっとう応援基金より85.1百万円、防災対策等にかかる財源として財政調整基金より58.2百万円、その他不足財源として減債基金より484.5百万円繰り入れを行いました。

一方、歳出予算では、財政健全化に向けた取り組みを図りながらも、新型コロナウイルス感染症から市民生活や地域経済を守るための予算を第一義とし、国の施策や社会経済情勢の変化等に伴い必要なもの、総合計画の政策の柱となる「5つの安心」に基づき優先順位の高いもの、「総合戦略」を踏まえたまちの活力の維持・向上や地域の特色・魅力を生かした施策展開にかかるもの、市民生活の安全安心につながるものを重点化し、建設事業を含めて計上しました。

会計別予算規模においては、一般会計では火葬場整備事業▲52.7百万円、市営住宅維持補修事業▲46.2百万円、住宅管理経費▲45.7百万円、防災活動推進事業▲285.7百万円、中学校大規模改造事業▲392.6百万円、児童手当支給事業▲58.9百万円、私立保育所運営等補助▲378.8百万円などの減に対し、自立支援給付等事業89.5百万円、新型コロナウイルスワクチン接種推進事業364.2百万円、国庫補助道路新設改良事業329.2百万円、東部開発推進事業63.5百万円、公園整備事業68.7百万円、危機管理センター管理運営経費61.6百万円、小学校大規模改造事業136.9百万円、中学校施設維持補修事業57.1百万円、社会体育施設整備事業50.3百万円などの増により、前年比247.0百万円、0.9%の増となりました。

また、特別会計では国民健康保険特別会計▲68.7百万円、新都心特別会計▲9.1百万円などの減に対し、水道事業会計599.2百万円、介護保険特別会計182.7百万円、後期高齢者特別会計71.0百万円などの増により、特別会計全体では、798.0百万円、5.1%の増となりました。

一般会計及び特別会計の合計では、1,045.0百万円、2.5%の増となりました。

依然として厳しい環境にある本市の財政状況を改善するため、適正かつ無駄のない予算執行に努めてまいります。

## 令和4年度 予算額比較表

(単位:千円)

会 計 名	令和4年度当初予算			令和3年度当初		令和3年度現計		備 考	
		構成比	対前年 当初比	対前年 現計比		構成比			構成比
一 般 会 計	26,367,000	61.7%	0.9%	-9.5%	26,120,000	62.6%	29,122,112	65.1%	

特 別 会 計	16,377,000	38.3%	5.1%	4.9%	15,579,000	37.4%	15,617,753	34.9%	
土地取得特別会計	122,900	0.3%	-0.8%	-0.8%	123,924	0.3%	123,924	0.3%	
国民健康保険特別会計	5,269,057	12.4%	-1.3%	-1.7%	5,337,710	12.9%	5,358,884	12.0%	
介護保険特別会計	4,188,085	9.8%	4.6%	2.9%	4,005,361	9.6%	4,068,963	9.1%	
栗東墓地公園特別会計	6,767	0.0%	28.5%	28.5%	5,268	0.0%	5,268	0.0%	
大津湖南都市計画事業 栗東新都心土地区画整理事業特別会計	63,211	0.1%	-12.6%	-4.2%	72,322	0.2%	65,957	0.1%	
水道事業会計	1,347,516	3.2%	4.3%	8.2%	1,292,375	3.1%	1,245,593	2.9%	収益的支出
	1,269,924	2.9%	75.0%	74.7%	725,834	1.7%	726,726	1.6%	資本的支出
計	2,617,440	6.1%	29.7%	32.7%	2,018,209	4.8%	1,972,319	4.4%	
公共下水道事業会計	1,620,387	3.8%	-0.8%	-0.7%	1,633,715	3.9%	1,632,447	3.6%	収益的支出
	1,709,193	4.0%	2.0%	2.0%	1,675,432	4.0%	1,675,351	3.7%	資本的支出
計	3,329,580	7.8%	0.6%	0.7%	3,309,147	7.9%	3,307,798	7.4%	
農業集落排水事業特別会計	36,649	0.1%	5.4%	0.8%	34,763	0.1%	36,354	0.1%	
後期高齢者医療特別会計	743,311	1.7%	10.6%	9.6%	672,296	1.6%	678,286	1.5%	
合 計	42,744,000	100.0%	2.5%	-4.5%	41,699,000	100.0%	44,739,865	100.0%	

注: 構成比等の割合で、0.05%未満のものは0.0%と記載。

令和4年度一般会計目的別歳入歳出予算比較表

(歳入)

(単位:千円)

科目	令和4年度当初予算			令和3年度当初		令和3年度現計	
		構成比	対当初比	対現計比		構成比	構成比
1. 市税	13,481,800	51.1%	5.1%	5.1%	12,821,700	49.1%	44.0%
2. 地方譲与税	169,276	0.6%	-7.0%	-7.0%	181,946	0.7%	0.6%
3. 利子割交付金	19,000	0.1%	-17.4%	-17.4%	23,000	0.1%	0.1%
4. 配当割交付金	47,000	0.2%	-6.0%	-6.0%	50,000	0.2%	0.2%
5. 株式等譲渡所得割交付金	80,000	0.3%	142.4%	142.4%	33,000	0.1%	0.1%
6. 法人事業税交付金	221,000	0.8%	19.5%	19.5%	185,000	0.7%	0.6%
7. 地方消費税交付金	1,530,000	5.8%	2.0%	2.0%	1,500,000	5.7%	5.2%
8. ゴルフ場利用税交付金	21,000	0.1%	-25.0%	-25.0%	28,000	0.1%	0.1%
9. 環境性能割交付金	30,000	0.1%	36.4%	36.4%	22,000	0.1%	0.1%
10. 地方特例交付金	114,681	0.4%	-30.6%	-30.3%	165,320	0.6%	0.6%
11. 地方交付税	318,000	1.2%	-21.1%	-32.3%	403,000	1.5%	1.6%
12. 交通安全対策特別交付金	8,500	0.0%	-4.5%	-4.5%	8,900	0.0%	0.0%
13. 分担金及び負担金	338,612	1.3%	-2.1%	-2.1%	345,965	1.3%	1.2%
14. 使用料及び手数料	794,294	3.0%	2.0%	2.0%	779,016	3.0%	2.7%
15. 国庫支出金	4,388,575	16.7%	7.3%	-36.4%	4,089,991	15.7%	23.7%
16. 県支出金	1,793,673	6.8%	7.8%	5.0%	1,663,801	6.4%	5.9%
17. 財産収入	72,842	0.3%	-33.7%	-33.7%	109,939	0.4%	0.4%
18. 寄附金	146,200	0.6%	5.8%	-17.8%	138,203	0.5%	0.6%
19. 繰入金	688,433	2.6%	-25.7%	14.0%	926,899	3.6%	2.1%
20. 繰越金	100,000	0.4%	0.0%	-70.0%	100,000	0.4%	1.2%
21. 諸収入	317,114	1.2%	-48.3%	-48.6%	612,920	2.4%	2.1%
22. 市債	1,687,000	6.4%	-12.7%	-18.2%	1,931,400	7.4%	7.1%
歳入合計	26,367,000	100.0%	0.9%	-9.5%	26,120,000	100.0%	100.0%

(歳出)

科目	令和4年度当初予算			令和3年度当初		令和3年度現計	
		構成比	対当初比	対現計比		構成比	構成比
1. 議会費	185,806	0.7%	1.0%	2.5%	183,928	0.7%	0.6%
2. 総務費	2,496,795	9.5%	5.1%	3.5%	2,375,111	9.1%	8.3%
3. 民生費	9,946,942	37.7%	-1.2%	-18.9%	10,068,417	38.6%	42.1%
4. 衛生費	2,585,381	9.8%	18.8%	-9.9%	2,176,314	8.3%	9.9%
5. 労働費	50,946	0.2%	-7.6%	-3.6%	55,166	0.2%	0.2%
6. 農林水産業費	377,470	1.4%	4.6%	3.7%	361,005	1.4%	1.2%
7. 商工費	473,757	1.8%	-6.8%	-16.7%	508,242	1.9%	2.0%
8. 土木費	2,551,740	9.7%	11.4%	10.3%	2,290,379	8.8%	8.0%
9. 消防費	823,458	3.1%	-23.5%	-26.3%	1,076,174	4.1%	3.9%
10. 教育費	3,394,153	12.9%	-4.2%	-2.8%	3,541,504	13.6%	12.0%
11. 災害復旧費	-	-	-	-	-	-	-
12. 公債費	3,470,552	13.2%	-0.1%	-0.1%	3,473,760	13.3%	11.9%
13. 諸支出金	-	-	-	-	-	-	-
14. 予備費	10,000	0.0%	0.0%	0.0%	10,000	0.0%	0.0%
歳出合計	26,367,000	100.0%	0.9%	-9.5%	26,120,000	100.0%	100.0%

注: 構成比等の割合で、0.05%未満のものは0.0%と記載。

## 令和4年度一般会計性質別歳出予算比較表

(歳出)

(単位:千円)

科目	令和4年度当初予算			令和3年度当初		増減額		
		構成比	対当初比	対現計比		構成比	増減率	
人件費	5,133,992	19.5%	5.2%	0.3%	4,882,083	18.7%	251,909	5.2%
物件費	4,815,530	18.3%	10.4%	-0.5%	4,363,276	16.7%	452,254	10.4%
維持補修費	139,241	0.5%	14.6%	-3.8%	121,548	0.5%	17,693	14.6%
扶助費	5,940,812	22.5%	2.6%	-26.8%	5,788,584	22.2%	152,228	2.6%
補助費等	2,840,618	10.8%	-0.6%	11.6%	2,856,959	10.9%	△ 16,341	-0.6%
普通建設事業費	2,504,273	9.5%	-20.2%	-13.9%	3,138,848	12.0%	△ 634,575	-20.2%
補助事業費	931,023	3.5%	-35.0%	-19.7%	1,433,327	5.5%	△ 502,304	-35.0%
単独事業費	1,571,250	6.0%	-7.5%	-8.0%	1,699,521	6.5%	△ 128,271	-7.5%
受託事業費	-	-	-	-	-	-		
県営事業負担金	2,000	0.0%	-66.7%	-95.2%	6,000	0.0%	△ 4,000	-66.7%
災害復旧事業費	-	-	-	-	-	-		
公債費	3,347,412	12.7%	-0.1%	-4.6%	3,349,596	12.8%	△ 2,184	-0.1%
積立金	183,323	0.7%	-3.4%	7.5%	189,865	0.7%	△ 6,542	-3.4%
投資及び出資金	149,655	0.6%	-3.2%	-3.2%	154,605	0.6%	△ 4,950	-3.2%
貸付金	1,500	0.0%	25.0%	25.0%	1,200	0.0%	300	25.0%
繰出金	1,300,644	4.9%	2.9%	-15.5%	1,263,436	4.9%	37,208	2.9%
予備費	10,000	0.0%	0.0%	0.0%	10,000	0.0%	0	0.0%
歳出合計	26,367,000	100%	0.9%	-9.3%	26,120,000	100%	247,000	0.9%

注: 構成比等の割合で、0.05%未満のものは0.0%と記載。

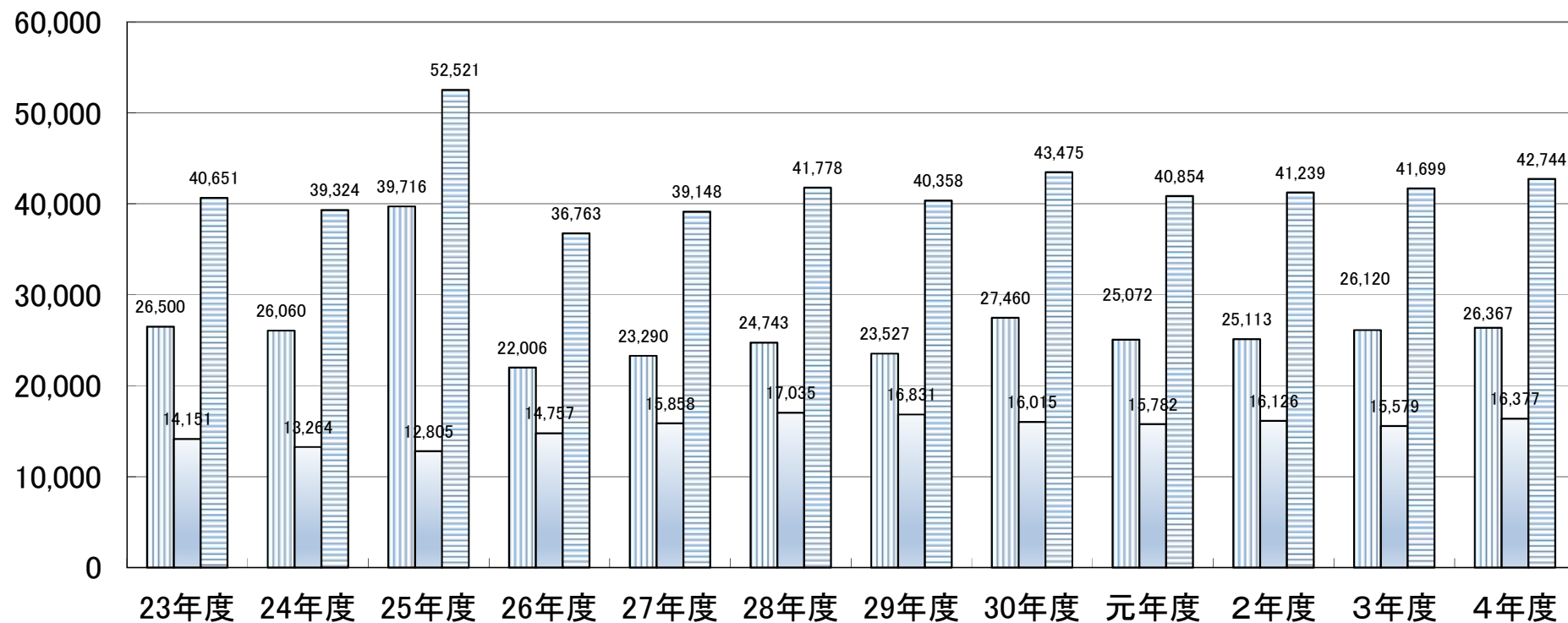
## ★会計別予算規模では、一般会計・特別会計ともに増加

会計別予算規模の推移のうち、一般会計は263億6,700万円となり、前年度当初予算261億2,000万円と比較すると、2億4,700万円、0.9%の増となっています。令和4年度も財政健全化に向けた取り組みを行いながらも、新型コロナウイルス感染症から市民生活や地域経済を守るための対応を図り、「第六次栗東市総合計画」や「第2期栗東市総合戦略」を進めるため、地域の実情を踏まえたまちの活力の維持・向上を図り、地域資源やまちの魅力を活かしたより一層の施策展開を図ることとし、市民生活の安全安心につながるものなどを重点化して予算計上しています。

また、特別会計は国民健康保険特別会計(▲6,865万円)、新都心特別会計(▲911万円)などの減に対し、水道事業会計(5億9,923百万円)、介護保険特別会計(1億8,272万円)、後期高齢者特別会計(7,102万円)などの増により、特別会計全体では、7億9,800万円、5.1%の増となりました。

### 会計別予算規模の推移

(百万円)

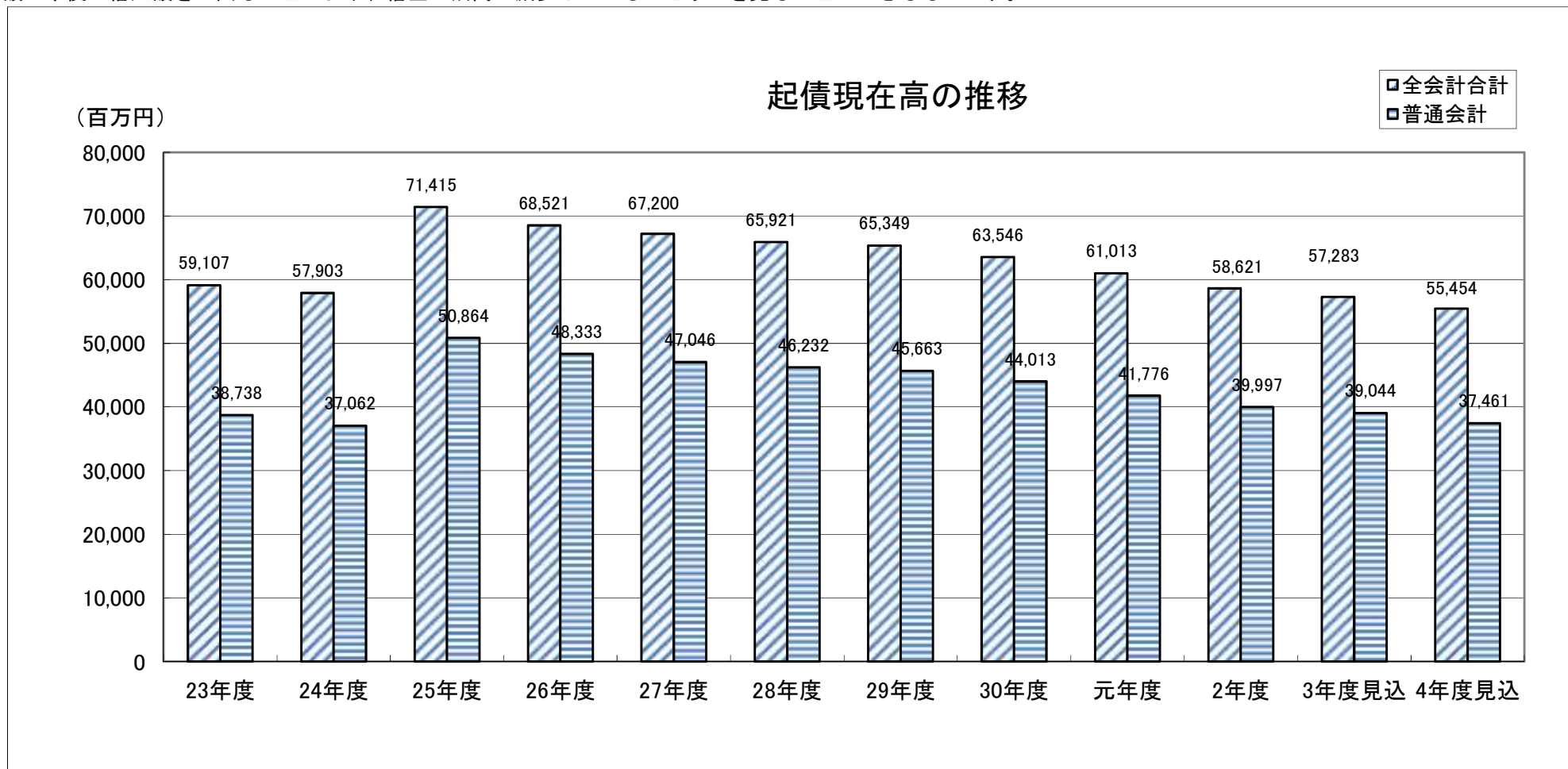




## ★起債現在高は、引き続き減少

起債現在高の推移は、平成25年度の土地開発公社解散のため借り入れた「第三セクター等改革推進債」により大幅に上昇しましたが、プライマリーバランス（※）の黒字を維持する中で年次的に減少しています。

※プライマリーバランス→基礎的財政収支：市債の元金償還を除く歳出が、市債の借入を除いた歳入で賄えているかどうかを見るものであり、言い換えると、市債の元金返済額が市債の借入額を上回ることにより、借金の残高が減少しているかどうかを見ることができるものです。



## 令和4年度当初予算 主な事業（概要版）

①経済の安心を生み出す  
（経済活動が活発で、多様な就労環境があるまち）

### ■まちづくり基本構想に係る基盤整備事業(後継プラン)(58,221 千円)

（資料編：36 ページ）

【事業コード：0861】

まちづくり基本構想(後継プラン)に基づく基盤整備や関連する事業を実施しています。

（担当：道路・河川課）

### ■商工団体等育成事業(101,572 千円)

（資料編：37 ページ）

【事業コード：0706】

中小企業者および小規模事業者の経営改善や事業の持続的発展を図り、地域経済の健全な発展に必要とされる経営発達への支援、商工会の機能強化などに対して、市商工会に補助を行います。

【コロナ】：プレミアム付商品券発行事業補助を実施

（担当：商工観光労政課）

### ■中小企業振興事業(52,026 千円)

（資料編：37 ページ）

【事業コード：0707・0708】

中小企業の振興を通じた市の発展を目指すため、中小企業者および小規模事業者の経営にかかる運転資金や設備資金の信用保証料等について補助しています。

【コロナ】：滋賀県安心・安全店舗認証制度促進のための事業者支援を実施

（担当：商工観光労政課）

## ■就労支援対策事業(10,560 千円)

(資料編：39 ページ)

【事業コード：0513】

就労支援計画に基づく相談や支援体制の充実のほか、資格取得に対する補助の実施により、求職者の安定就労を支援します。

**【コロナ】：就職氷河期世代を含めた就職困難者及び、新型コロナウイルス感染症影響による離職者等への就労支援策として企業アンケートやセミナーを実施**

(担当：商工観光労政課)

## ■東部開発推進事業(165,727 千円)

**【債務負担：74,550 千円】**

(資料編：40 ページ)

【事業コード：0869】

東部地区において、新たな産業拠点となる開発整備を推進しています。

**【R4】：開発整備を進めるために必要となる道路工事の実施、工業用水道施設の詳細設計にかかる経費の負担**

(担当：企業立地推進課)

## ■農政対策経費(6,657 千円)

(資料編：41 ページ)

【事業コード：0611】

担い手育成をはじめとした湖南地域の農業振興のコーディネーターである湖南地域農業センター事業に参画するとともに、地域農業の展望や方向付けを検討し実践しています。

**【R4】：農業振興地域図システム設定等委託業務の実施**

(担当：農林課)

## ■こんぜの里管理運営経費(32,485 千円)

(資料編：43 ページ)

【事業コード：0618】

野外活動及び観光の拠点である、こんぜの里周辺施設の管理運営を行い、農林業の振興と地域活性化を推進しています。

**【R4】：「こんぜの里」市場調査実施事業として検討委員会の設置運営**

(担当：農林課)

## ■土地改良事業(46,456 千円)

(資料編：44 ページ)

【事業コード：0634・0636】

安定的な農業経営を図るため、農業用施設の新設や更新、土地改良区や農業組合などが実施する農業用施設の新設や改修に対して補助をしています。

**【R4】：防災重点農業用ため池の諸元調査及び耐震調査を実施**

(担当：農林課)

## ②教育・子育ての安心を育む (自己肯定感が高く、笑顔にあふれた子どもを育むまち)

### ■地域子育て支援センター運営経費(54,391 千円)

(資料編：50 ページ)

※市内に3箇所【事業コード：3343・3346】

地域子育て支援センターでは、子育てに関する相談への対応や講座の開催、また、様々な情報提供や子育てサークルへの育成支援などに取り組んでいます。

(担当：子育て応援課)

### ■学童保育所管理運営経費(280,318 千円)

(資料編：51 ページ)

※市内に16 施設【事業コード：3302】

学童保育所は、保護者が就労などにより昼間家庭にいない小学生が対象で、放課後に適切な遊びや生活の場を提供し、児童の健全育成を進めます。

**【R4】：放課後児童支援員等処遇改善臨時特例事業を実施、民設学童保育所施設整備補助の実施**

**【コロナ】：学童保育所に対して、衛生用品等の購入にかかる補助を実施**

(担当：子育て応援課)

### ■発達支援事業(21,500 千円)

(資料編：52 ページ)

【事業コード：0360】

発達障がいに関する相談を中心に、発達特性を把握する検査等を行い、社会生活の充実に向けた支援や、校園と連携を図り集団生活・学習への参加・家庭での養育についての支援を行います。また、関係機関と連携し、青年期支援や就労、生活支援を行い社会参加を促進していきます。

**【R4】：青年期支援事業を実施**

(担当：発達支援課)

## ■たんぽぽ教室運営事業(28,510 千円)

(資料編：52 ページ)

【事業コード：3313】

児童発達支援事業「たんぽぽ教室」では、就学前の心身の発達に障がいや遅れのある子ども、または将来においてその疑いのある子どもとその家族を対象に、遊びや小集団活動を通じ、基本的な生活習慣の確立やコミュニケーションなどを育む支援を行っています。

(担当：発達支援課)

## ■幼児ことばの教室運営事業(18,772 千円)

(資料編：53 ページ)

【事業コード：3317】

幼児ことばの教室では、保育園・幼稚園または幼児園に通園する4・5歳児を対象に聴覚および言語機能に課題や発達障がい等がある子どもへの個別指導やグループ指導により、人と関わることに楽しさを感じ、自分自身に自信が持てるようにしています。また、保護者相談を行うなど、保護者に対する支援も行っています。

(担当：発達支援課)

## ■家庭児童相談室運営事業(26,777 千円)

(資料編：53 ページ)

【事業コード：3307】

家庭児童相談室では、児童虐待の未然防止と児童の健やかな成長のため、保護者や関係機関からの様々な相談に応じています。

(担当：子育て応援課)

## ■妊婦健康診査等事業(83,550 千円)

(資料編：58 ページ)

【事業コード：0424】

妊娠届を行った人に母子健康手帳を交付し、保健師または助産師による面接を通して心配ごとや悩みのある人への支援を行っています。また、母体や胎児の健康管理を行い、安心して妊娠・出産ができるように妊婦健康診査事業を行っています。

特定不妊治療を行う夫婦に対しては、経済的理由により治療を断念することがないように負担の軽減を図るため、治療に要する費用の一部を助成しています（令和4年度からは治療費が保険適応となるため、令和3年度内に治療を開始し、年度をまたがって令和4年度に治療を終了した人に一度のみ助成を行います）。

**【R4】：不妊症治療費の助成を実施**

(担当：健康増進課)

## ■こんにちは赤ちゃん訪問事業(21,771 千円)

(資料編：58 ページ)

【事業コード：0425】

生後4か月までの赤ちゃんがいる家庭を訪問し、子育てに関する情報提供や乳児および保護者の心身の状況および養育環境を把握し、必要な相談・助言を行っています。

利用者支援事業や産後ケア事業では、一人ひとりの子どもが健やかに成長することができるよう妊産婦およびその家族に対し、妊娠期から子育て期にわたるまでの支援を行います。

(担当：健康増進課)

## ■乳幼児健康診査事業(33,153 千円)

(資料編：59 ページ)

【事業コード：0423】

乳幼児健康診査(4か月、10か月、1歳6か月、2歳6か月、3歳6か月)を実施することで、疾病や障がいの早期発見・早期対応、乳幼児の健やかな成長発達を促すための必要な知識の普及を行っています。また、親の育児不安や悩みなどを早期に把握し、必要時に関係機関と連携し、子育てを支援しています。

(担当：健康増進課)

## ■乳幼児等福祉医療費助成事業(222,498 千円)

(資料編：59 ページ)

【事業コード：3319・3321】

乳幼児・小中学生の医療費の一部負担金の助成を行うことで、子育て世代の経済的負担を軽減させ、子どもを安心して生み育てる環境をつくっています。

**【R4】：10 月から子ども医療費助成制度を拡充し、小学4年生から 6 年生までの通院医療費助成を実施**

(担当：保険年金課)

## ■保育園管理運営経費(2,266,234 千円)

(資料編：61 ページ) ※市内に 26 施設(内、民間 18 施設)【事業コード：3312・3344 他】

保育園は、乳幼児（0～5 歳児）が集団生活を行う場であり、保護者が就労などのために保育を必要とする子どもの保育を実施し、心身ともに健やかに育てています。

【R4】：民間保育所等に対して保育士等処遇改善臨時特例事業を実施、民間保育所等への保育委託に係る施設型・地域型給付費の支給を実施、公立保育園の業務効率化推進のため ICT システムの導入

【コロナ】：市内民間保育所等に対して衛生用品等の購入にかかる補助を実施、公立保育園の衛生用品等の購入を実施

(担当：幼児課、幼児施設課)

## ■幼稚園管理運営経費(365,012 千円)

(資料編：62 ページ) ※市内に9施設【事業コード：1084・1089 他】

幼稚園は、幼児（3～5 歳児）が集団生活を行う場であり、子どもの年齢にふさわしい適切な環境を整え保育・教育を実施し、心身の発達を助長しています。

【R4】：市外幼稚園等への保育委託に係る施設型給付費の支給を実施、公立幼稚園の業務効率化推進のため ICT システムの導入

【コロナ】：公立幼稚園の衛生用品の購入を実施

(担当：幼児課、幼児施設課)

## ■教育施設改修等事業(348,919 千円) 【債務負担:223,087 千円】

(資料編：63 ページ) 【事業コード：1032・1048 他】

幼稚園、小中学校の施設改修や修繕、大規模改造を実施し、子どもたちの教育環境の整備を行います。

【R4】：大宝西小学校大規模改造工事、葉山東小学校 LED 化工事、栗東中学校グラウンド改修工事、大宝幼稚園改修工事などを実施

(担当：教育総務課)



## ■小中学校管理運営経費(359,057 千円) 【債務負担:135,507 千円】

(資料編：64 ページ)

【事業コード：1022・1033 他】

小中学校の施設管理、児童・生徒などの健康診断、教育振興にかかる消耗品や備品の購入など、学校運営全般にわたる経費を支出しています。(市内9小学校・3中学校)

各教科・各種教育で求められる力の育成のため、教育環境整備の充実を実施します。

また、子どもの安心と安全を守る取組として、「遠距離通学児童通学乗車券交付制度」を実施しています。また「GIGA スクール構想」事業によって配備したICTツールを活用して、学習の個別化と最適化を推進します。

**【R4】：教育環境整備の充実を目的に校務支援システム等の環境整備を実施**

(担当：教育総務課、学校教育課)

## ■学校サポート支援員等事業(24,666 千円)

(資料編：66 ページ)

【事業コード：1003】

すべての子どもたちが、持てる力を十分に発揮できるよう、小中学校に支援員を派遣します。小学校低学年児童への学校生活支援、小・中学校における不登校児童生徒や多様な教育的ニーズのある児童生徒への支援、特別支援学級における支援など、学校の実情に応じて総合的な支援を行います。

(担当：学校教育課)

## ■くりちゃん元気いっぱい運動事業(8,719 千円)

(資料編：68 ページ)

【事業コード：1011】

「きらりフルチャレンジ」として、小学校においては、ドリル問題のアプリケーションソフトを活用した「くりちゃんチャレンジ」を実施し、学習習慣の定着と基礎学力の充実を目指しています。中学校においては、2年生を対象に、「栗東市学力調査〈国語・数学・英語(GTEC)〉」を実施し、「主体的・対話的で深い学び」の充実に向けた授業改善に取り組んでいます。

また、0歳から15歳までの一貫した子育て教育を推進するため、「栗東子育てNextプロジェクト」に取り組みます。

(担当：学校教育課)

## ■英語指導助手派遣事業(20,368 千円)

(資料編：69 ページ)

【事業コード：1016】

令和2年度からの新学習指導要領の完全実施に伴い、小学校中学年では週1時間の外国語活動、高学年では週2時間の外国語科の授業を行っています。小学校には、日本人による英語指導助手を各校に1名ずつ派遣しています。また、中学校には、外国人の英語指導助手を各校に1名ずつ派遣し、小学校と連携を取りながら、さらなる英語教育の充実を進めます。

担任や専科教員（小学校）、英語科教員（中学校）、英語指導助手等との複数指導による外国語学習を通じて、市内の小中学生のコミュニケーション能力を育成するとともに、国際感覚を養います。

(担当：学校教育課)

## ■学校給食共同調理場管理運営経費(611,943 千円)

(資料編：70 ページ)

【事業コード：1723・1728 他】

子どもたちに安全・安心でおいしい学校等給食を提供するため、給食調理・配送などの学校給食共同調理場の運営に関する経費を支出しています。また、学校等給食提供のための食材購入費用も支出しています。

(担当：学校給食共同調理場、幼児課)

### ③福祉・健康の安心を築く (健康維持に向けた取り組みが進み、地域共生が実現しているまち)

#### ■民生児童委員活動推進事業(14,929 千円)

(資料編：71 ページ)

【事業コード：0302】

地域福祉活動の中心として活動する、民生委員・児童委員及び主任児童委員の地域における相談活動などに必要な援助を行い、社会福祉の増進を支援しています。

(担当：社会福祉課)

#### ■生活保護事業(602,228 千円)

(資料編：72 ページ)

【事業コード：3360・3361 他】

生活保護を必要とする人に対して、法律に基づき生活扶助費等を支給するとともに、自立に向けた支援を行っています。

(担当：社会福祉課)

#### ■重層的支援体制移行準備事業(3,545 千円)

(資料編：73 ページ)

【事業コード：3369】

複雑化・複合化した課題への支援ニーズに対応するため、包括的な支援体制の整備に向けて取り組みます。

(担当：社会福祉課)

#### ■国民健康保険特別会計(5,269,057 千円) 【債務負担:4,128 千円】

(資料編：73 ページ)

国民健康保険特別会計（国民健康保険制度）は、地域住民の医療の確保と健康の保持増進を行うために設置しています。

**【R4】：特定健診の早期受診者にオリジナルクオカードを進呈する特定健診早期受診勧奨事業を実施**

**【コロナ】：新型コロナウイルス感染症に感染した国保加入の被用者に対する傷病手当金の支給を実施**

(担当：保険年金課、税務課など)

## ■老人福祉推進経費(8,693 千円)

【債務負担:5,200 千円】

(資料編：74 ページ)

【事業コード：0348】

第8期高齢者福祉計画・介護保険事業計画の総合的な推進のため、高齢者保健福祉推進協議会を設置しています。

**【R4】：第9期高齢者福祉計画・介護保険事業計画策定に向けた二一ズ調査を実施**

**【コロナ】：介護サービス事業者支援事業を実施**

(担当：長寿福祉課)

## ■訪問看護事業(60,000 千円)

(資料編：78 ページ)

【事業コード：0429】

在宅療養者の生活向上と介護者の負担軽減のため、医療的ケアを必要とする人に対して訪問看護を実施しています。

(担当：健康増進課)

## ■介護保険特別会計(4,188,085 千円)

(資料編：79 ページ)

介護保険特別会計は、加齢に伴う身体の衰えなどによる介護問題にこえるため、高齢者の尊厳と自立支援を基本理念に、社会全体で支え合う仕組みとして設置しています。

(担当：長寿福祉課)

## ■地域生活支援事業(111,005 千円)

(資料編：81 ページ)

【事業コード：0359】

地域生活支援事業では、障がい者が地域で生きがいのある生活を営むための在宅施策として、相談支援や日常生活上の負担軽減、社会参加の促進などの事業を実施しています。

また、重度障がい者が大学等において修学するにあたり、大学等がその支援体制を構築できるまでの間、通学中および大学等の敷地内における身体介護等のサービスの提供をします。

**【R4】：重度障がい者大学等修学支援事業を実施**

(担当：障がい福祉課)

## ■障がい者社会参加促進事業(3,075 千円)

(資料編：82 ページ)

【事業コード：0367】

障がい者の住みよいまちづくり推進協議会や、自動車利用支援事業、障がい者スポーツ大会、手話講座を行うことにより、障がい者の社会参加促進を行っています。

また、多様なコミュニケーション手段が使いやすい環境づくりに向けた新たな取り組みを実施します。

**【R4】：意思疎通支援者派遣事業および点字体験講座の実施**

(担当：障がい福祉課)

## ■障がい者自立支援事業(1,265,374 千円)

(資料編：87 ページ)

【事業コード：0394・0396 他】

生活訓練や機能訓練を必要とする障がい者や、家庭において介護を受けられない障がい者が、自立した生活が送れるよう、施設でサービスを受けられるようにしています。

また、日常生活を営むのに支障がある障がい者に、居宅介護や短期入所などの自立支援給付を行い、日常生活上の経済的負担を軽減しています。

(担当：障がい福祉課)

## ■総合福祉保健センター管理運営経費(27,529 千円)

(資料編：89 ページ)

【事業コード：0408】

総合福祉保健センター「なごやかセンター」は、市民の福祉向上、健康の増進を目的に福祉および保健の総合的な拠点施設として運営しています。

(担当：健康増進課)

## ■保健センター活動推進費(132,037 千円)

(資料編：89 ページ)

【事業コード：0403・0413 他】

保健センターでは、保健衛生の増進と市民の健康管理を目的に、関係機関と情報共有・連携しています。

救急患者への適切な医療確保のため、医療機関との緊密な連携協力体制のもと、湖南広域行政組合に対して、病院群輪番制による二次・小児救急診療運営、湖南広域休日急病診療所運営にかかる費用を負担しています。また、済生会滋賀県病院の施設整備に対して補助しています。

地域住民の緊急時に迅速に対応するため、県の救急医療情報システムの運営にかかる費用を負担しています。

(担当：健康増進課)

## ■予防接種事業(289,323 千円)

(資料編：90 ページ)

【事業コード：0410】

伝染の恐れがある疾病の発生・まん延を予防するため、予防接種を行い、公衆衛生の向上・市民の健康の保持に寄与しています。

**【R4】：ヒトパピローマウイルスワクチンの定期接種対象者への積極的勧奨を再開するとともに、積極的勧奨を差し控えていた期間に接種機会を逃した人への接種（キャッチアップ接種）を実施、骨髄移植等により抗体を失った人が再度の予防接種を受ける費用の助成を実施**

(担当：健康増進課)

## ■健康増進(検診)事業(76,621 千円)

(資料編：91 ページ)

【事業コード：0419】

生活習慣病予防のきっかけづくりとして健康状態を確認すると共に、自己の健康管理に関心を持ち病気の早期発見・早期対応を図るため、メタボ予防健診、各種がん検診を実施しています。また、生活習慣病の意識向上のため、健康相談を実施しています。

**【R4】：全国健康保険協会滋賀支部が実施する特定健診と同時にがん検診を実施、令和3年度から実施している骨髄移植ドナー支援事業において骨髄等を提供したドナーのほかドナーに特別休暇を付与した事業所に対し、助成を実施**

(担当：健康増進課)

## ■健康づくり推進事業(3,340 千円)

【債務負担:3,000 千円】

(資料編：92 ページ)

【事業コード：0427】

健康りっとう21の推進として、関係機関との連携のもと、健康づくり推進・啓発などを実施しています。

**【R4】：第3次健康りっとう21策定に向けて、アンケート調査を実施**

(担当：健康増進課)

## ■社会体育施設整備事業(202,631 千円)

(資料編：94 ページ)

【事業コード：1734】

体育館・陸上競技場・野球場などの社会体育施設の整備・営繕・借地にかかる経費を支出し、スポーツ振興にかかる環境整備や3年後に開催される国民スポーツ大会に向けた準備を行っています。

**【R4】：昨年度に引き続き、市民体育館改修工事を実施**

(担当：スポーツ・文化振興課)

## ④暮らしの安心を支える (多様性を認め合い、快適で安全に暮らし続けられるまち)

### ■人権啓発、同和対策、同和教育推進経費(27,474 千円)

(資料編：95 ページ)

【事業コード：0275・1624 他】

すべての人が生まれながらに持っている基本的な権利である「人権」を守るため、一人ひとりが尊重され、誰もが参画できるまちづくりをめざした諸施策を行っています。

**【R4】：第二次栗東市人権擁護計画、第五次輝く未来計画に基づく事業を実施**

(担当：人権政策課、人権教育課)

### ■ひだまりの家管理運営経費(49,339 千円)

(資料編：96 ページ)

【事業コード：0280・0282 他】

福祉の向上や人権啓発の住民の拠点となる開かれたコミュニティセンターとして、子どもから高齢者まで一人ひとりが幸せに生きていく権利や、すべての人が生まれながらに持っている基本的な権利が守られるよう、部落差別をはじめあらゆる人権課題解決のための事業を総合的に行っています。

(担当：ひだまりの家)

### ■文化財保護事業(13,380 千円)

(資料編：100 ページ)

【事業コード：1645】

文化財を郷土の財産として後世まで損なうことなく継承するため、文化財の把握や指定制度の推進、補助金の交付など指定文化財の保護・活用を行っています。

**【R4】：文化財保存活用地域計画にかかる情報発信等を実施**

(担当：スポーツ・文化振興課)



## ■歴史民俗博物館管理運営経費(32,099 千円)

(資料編：101 ページ)

【事業コード：1688・1693 他】

歴史民俗博物館では「市民とともに楽しみ、活動する博物館」を目指して資料の調査・研究・展示などを行うとともに、市民のみなさまからの寄贈資料を含む、収蔵資料を安全に保管し、次の世代に継承することに取り組んでいます。

**【R4】：手原駅開業 100 周年記念に関する展示、隠元禅師 350 年大遠諱記念展を実施**

(担当：歴史民俗博物館)

## ■図書館管理運営経費(93,629 千円)

(資料編：104 ページ)

※市内に2施設【事業コード：1671・1674 他】

「第 2 次栗東市立図書館基本的運営方針」に基づき、全ての市民の読書活動や生涯学習を支えるため、資料、情報の収集ならびに提供を行うとともに、学校・園・家庭・地域と連携して子どもの読書活動を推進します。また、市民との協働により、図書館運営や活動を充実します。

**【R4】：西館ロングセラー児童書更新を実施**

(担当：図書館)

## ■環境基本計画推進事業(6,195 千円)

(資料編：105 ページ)

【事業コード：0452】

環境基本条例に掲げた環境保全理念の具現化のため、本市における環境に関する取り組みを総合的・計画的に進めています。そのため、市・市民・事業者等が、互いに協力し合い、自主的かつ積極的な行動を基本として、地球温暖化防止対策等に取り組むため、環境基本計画の普及・啓発をします。

**【R4】：第三次栗東市環境基本計画の策定**

(担当：環境政策課)

## ■火葬場整備事業(31,619 千円)

(資料編：108 ページ)

【事業コード：0448】

火葬場整備については令和3年2月8日締結の「草津市と栗東市との新火葬場の整備に関する基本協定書」に基づき関係者の協力を得ながら、環境影響調査、用地測量、一部事務組合設立に向けた準備等を行っていきます。

**【R4】：環境影響調査、用地測量、一部事務組合設立に向けた準備等を実施**

(担当：環境政策課)

## ■環境センター施設整備事業(7,309 千円)

(資料編：109 ページ)

【事業コード：0482】

新しい環境センターの整備に向けて、建設候補地に対する除外地域（法的制約条件や物理的制約条件）を設定し、除外地域以外の地域から、評価基準に基づき、複数の建設候補地の選定を行います。

**【R4】：新ごみ処理施設建設候補地の選定を実施**

(担当：環境センター)

## ■自主防災育成事業(3,782 千円)

(資料編：111 ページ)

【事業コード：0906・0907】

地域の初期消火や防災体制の充実を図るため、自治会が行う消防設備などの整備や自主防災組織の活動に対して補助を行います。

(担当：危機管理課)

## ■消防団活動推進経費(24,900 千円)

(資料編：111 ページ)

【事業コード：0905・0908】

市民の生命、身体および財産を火災から守り、水害や地震などの災害に対応する消防団の活動ならびに装備にかかる経費を支出しています。

(担当：危機管理課)

## ■防災・水防活動推進事業(96,883 千円)

(資料編：112 ページ)

【事業コード：0920・0921 他】

災害発生に備え、栗東市危機管理センターの適正管理と、防災行政無線など資機材の維持管理や防災研修・訓練の実施、非常用の備蓄食料購入などを行っています。

また、水防計画に基づき水害予防活動を実施します。

**【R4】：同報系防災行政無線設備更新の実施**

(担当：危機管理課、土木管理課)

## ■防犯のまちづくり推進事業(12,226 千円)

(資料編：113 ページ)

【事業コード：0292】

犯罪のない安全なまちづくりのため、学校、警察、自主防犯活動団体などが実施する防犯活動と連携・協働し、啓発・支援を行うとともに、防犯情報の配信を行っています。

また、犯罪を未然に防ぐ地域社会づくりを進めるため、防犯灯や防犯カメラの設置に対して補助を行っています。

(担当：危機管理課)

## ■地域コミュニティ推進事業(82,589 千円)

(資料編：114 ページ)

【事業コード：0291】

地域課題の解決に向けて、地域でともに考え取り組む姿勢がさらに浸透するよう、自治会や地域振興協議会、自治連合会の活動を支援し、市民の主体的なまちづくりの活性化と地域活動への市民参加を推進しています。

**【コロナ】：新しい生活様式支援事業として自治会への補助を実施**

(担当：自治振興課)

## ■地域コミュニティセンター管理運営経費(123,768 千円)

(資料編：115 ページ)

【事業コード：0293】

地域住民や住民団体の活動拠点としてのコミュニティセンターの円滑な管理運営のため、各学区のコミュニティセンター管理運営団体への支援をしています。

(担当：自治振興課)

## ■住宅管理運営経費(103,405 千円)

(資料編：116 ページ)

【事業コード：0876・0877】

住宅に困窮する低所得者に対して低廉な家賃で市営住宅（公営住宅7団地（359戸）、特定公共賃貸住宅（10戸）、改良住宅（30戸）を供給するとともに、空家等対策に向けた具体的な施策に取り組んでいます。

**【R4】：公営住宅等長寿命化計画に基づく改修工事や空家等対策計画に基づく施策等を実施**

(担当：住宅課)

## ■住宅・建築物安全ストック形成事業(6,739 千円)

(資料編：116 ページ)

【事業コード：0807・0841】

地震災害における建物被害抑制のため、木造住宅の耐震改修を促進するとともに、ブロック塀等の倒壊による人身事故等の防止を推進するため、危険ブロック塀等の撤去の促進を行っています。

**【R4】：木造住宅耐震診断員派遣・補強案作成、木造住宅耐震改修事業助成、危険ブロック塀等対策事業助成を実施**

(担当：住宅課)

## ■市道維持補修事業(72,230 千円)

(資料編：118 ページ)

【事業コード：0813・0822】

市内における生活道路の修繕など、安心・安全に通行ができるよう適時に維持修繕工事を実施しています。

(担当：道路・河川課、土木管理課)

## ■市道維持管理・愛護事業(67,630 千円)

(資料編：118 ページ)

【事業コード：0814・0815 他】

市内幹線道路を中心に街路樹の剪定や植樹帯の除草などを実施し、道路の美化や地域の住環境保全を行っています。

道路愛護活動等に自治会や企業等から参加いただき、道路や調整池の維持管理を協働で実施しています。

降雪時には、市民の移動の安全確保のため、通行路の除雪、凍結防止剤の散布を行っています。

(担当：土木管理課)

## ■市道新設改良事業(835,610 千円)

(資料編：119 ページ)

【事業コード：0817・0818】

歩行者など、安全・安心に通行ができる生活道路や地域を連絡する道路整備を実施しています。

また、老朽化が進んでいる主要幹線道路等の道路施設（舗装・橋梁）については、舗装修繕計画や橋梁長寿命化計画に基づき、修繕工事を実施しています。

(担当：道路・河川課)

## ■都市計画道路整備事業(240,439 千円)

(資料編：119 ページ)

【事業コード：0843・0844】

都市的な機能・環境・景観に配慮しながら、広域的な主要幹線道路網の整備を進めています。

(担当：道路・河川課)

## ■栗東駅・手原駅周辺施設維持管理経費(31,498 千円)

(資料編：120 ページ)

【事業コード：0816】

JR栗東駅や手原駅の自由通路や駅前広場の施設の安全確保、美化等のため維持管理を行っています。また、栗東駅前広場内に設置している一時駐車場の管理を行っています。

(担当：土木管理課)

## ■河川改修事業(7,900 千円)

(資料編：121 ページ)

【事業コード：0827】

旧一級河川の淵ヶ上川、石原川、百々川について、堆積土砂管理計画に基づき年次的に浚渫工事を実施します。

**【R4】：淵ヶ上川の浚渫工事を実施**

(担当：土木管理課)

## ■都市計画推進経費(7,948 千円)

(資料編：122 ページ)

【事業コード：0840】

都市計画等について審議する都市計画審議会を運営しています。また、都市計画法に基づく大津湖南都市計画決定の手續や健全な市街地形成の誘導をします。経年による社会情勢の変化への対応を図るため、都市計画道路の見直し方針の改定（整備状況と課題整理、見直し方針の検討）と道路整備プログラムの見直し（道路整備の基本方針の検討、実現化方策の検討）を行います。

**【R4】：都市計画道路見直し方針の改定と道路整備プログラムの見直しを実施**

(担当：都市計画課)

## ■景観まちづくり促進事業(2,090 千円)

(資料編：122 ページ)

【事業コード：0849】

景観形成等について審議する景観百年審議会を運営しています。また、景観・緑化に対する市民・団体・事業者の意識や関心を高め、「花と緑のガーデン事業」等の取り組みや屋外広告物等に関する条例に基づく広告物の規制や誘導を行い、市民・団体等が主体となって景観に配慮したまちづくりを推進しています。

(担当：都市計画課)

## ■公園維持管理・整備事業(88,675 千円)

(資料編：125 ページ)

【事業コード：0891・0894】

都市公園や児童公園の日常管理や定期点検を行い、安全・安心な公園であるように修繕や整備を行い、適切に維持管理しています。

また、廃川となった草津川跡地の土地利用を図るため、草津市と共同で整備に向けて詳細設計等を関係機関と協議して実施します。

馬を資源に活用しながら、市内外の人々が多様な交流や日常的な憩いを楽しめる場として整備を進めるため、健康運動公園の基本設計を行います。

**【R4】：健康運動公園基本設計の実施、草津川跡地整備詳細設計の実施**

(担当：都市計画課)

## ■交通安全施設整備事業(17,469 千円)

(資料編：126 ページ)

【事業コード：0259】

交通事故防止に効果的な各種安全施設の整備を実施し、通学路や生活道路等の交通安全対策を行っています。

【R4】：自転車等交通量調査業務の実施

(担当：交通政策課)

## ■バス路線対策事業(59,013 千円)

(資料編：127 ページ)

【事業コード：0263】

地域住民の日常生活に必要な生活交通としてのバス路線の維持・確保のため、くりちゃんバス運行に対する補助を行っており、地域住民の利便性を確保します。

【R4】：葉山循環線バス車両の更新を実施

(担当：交通政策課)

## ■水道事業会計(2,617,440 千円)

【債務負担：711,602 千円】

(資料編：128 ページ)

水道事業会計は、上水道の整備および維持管理を行うため、企業会計として設置しており、水道事業アセットマネジメントに基づく水道施設の耐震化事業や、老朽管の更新事業と新設道路への水道管布設を実施しています。

(担当：上下水道課)

## ■公共下水道事業会計(3,329,580 千円)

(資料編：128 ページ)

公共下水道事業会計は、公共下水道の整備および維持管理を行うため、企業会計として設置しており、公共下水道事業ストックマネジメント基本計画に基づく汚水施設の調査・診断業務やマンホール蓋更新工事、葉山川雨水幹線整備事業と新設道路への下水道管布設を実施しています。

(担当：上下水道課)

## ⑤行政の安心を営む (参画したくなる、新時代のパートナーシップを追求するまち)

### ■議会運営等経費(3,943 千円)

(資料編：130 ページ)

【事業コード：0105の一部・0107の一部】

市民の議会への関心を高め、開かれた議会づくりを推進します。

議場傍聴席に車椅子用のスペースを設け本会議傍聴のバリアフリー化を図ります。

また、効率的、効果的な議会運営と活発な議会審議に向け、タブレット端末を導入し議会のICT化を進めるとともに、情報伝達の効率化、ペーパーレス化、災害時対応にもつなげます。

**【R4】：議場傍聴席バリアフリー化工事を実施、タブレット端末を導入**

(担当：議会事務局)

### ■情報システム運用等事業(170,528 千円)【債務負担:119,923 千円】

(資料編：131 ページ)

【事業コード：0245・0247】

情報システムの活用により行政事務のDX（デジタル・トランスフォーメーション）を推進し、事務の効率化と市民サービスの向上を進めます。また、システムの運用においては情報セキュリティ対策を徹底し、個人情報等を保護します。

**【R4】：自治体DXの推進、行政情報システム基盤更新作業の実施**

(担当：情報政策課)

### ■ふるさとりっとう応援寄附推進事業(115,085 千円)

(資料編：136 ページ)

【事業コード：0233・0242】

市を応援してくださる方や栗東ファンを増やすため、広報大使の協力のもと、市ホームページや民間ポータルサイト等を活用し、本市の魅力を効果的に情報発信するとともに、地域資源を活かした特産品や体験など返礼品の更なる拡充等により、ふるさとりっとう応援寄附制度を推進します。

また、クラウドファンディングの手法を活用し、具体の取り組みの目標や趣旨をPRして、共感・賛同し、支援してくださる方の輪を広げることで対象事業の実現を目指します。

(担当：元気創造政策課)



## ■地方創生推進事業(7,600 千円)

(資料編：136 ページ)

【事業コード：0249 の一部】

経済的理由で結婚に踏み出せない世帯を対象に、結婚に伴う新生活に係る支援を行うことにより、本市における少子化対策の強化及び定住促進を図ることを目的として、新規に婚姻した世帯に対して、住居費および引越費用の一部を助成します。

**【R4】：結婚新生活支援事業を実施**

(担当：元気創造政策課)

## ■シティセールス推進事業(2,879 千円)

(資料編：137 ページ)

【事業コード：0255】

マスコットキャラクターくりちゃんやうますぎる栗東大使、市民記者(りっとうミツケーター)を活用しながら、まちの特色や魅力を市内外へ効率的かつ戦略的に情報発信することにより、都市イメージの向上と地域住民の愛着醸成を図り、持続的なまちの発展を目指す取り組みを進めます。

**【R4】：うますぎる栗東大使の新規委嘱、市民記者(りっとうミツケーター)の育成講座を実施**

(担当：秘書広報課)

## ■広報発行等事業(27,461 千円)

(資料編：138 ページ)

【事業コード：0209・0210】

広報紙や市公式ホームページなどで施策やイベントなどの行政情報を発信します。また、市の情報を幅広く発信するため、栗東かわら版や地上波広報番組、YouTube、フェイスブックなどの各種メディアを活用し、行政情報はもとより、本市の魅力を発信していきます。

**【コロナ】：コロナ対策支援等について、広報紙折込や新聞折込での情報発信を実施**

(担当：秘書広報課)

## ■元気創造対話事業(27 千円)

(資料編：139 ページ)

【事業コード：2201】

市長自らが市の取り組み状況を報告し、市民と直接意見交換を行う「市長と気軽に栗東まちづくり座談会」を開催することを通じて、市政への市民参画の推進に取り組みます。

(担当：秘書広報課)

## ■市政功労者表彰事業(789 千円)

(資料編：139 ページ)

【事業コード：0295】

自治行政の振興や公益増進に寄与し、功績が顕著で市民の模範となる個人・団体をたたえるため、市政功労者表彰式を開催し、自治功労表彰や社会功労表彰等を行います。

(担当：秘書広報課)

## ■市民社会貢献活動促進事業(16,243 千円)

(資料編：140 ページ)

【事業コード：2203・2205】

市民参画と協働によるまちづくりを進めるため、市民参画と協働によるまちづくり推進条例行動計画に基づき、市民、市職員双方への意識啓発、市民活動団体の育成支援などに取り組みます。また、ボランティア・市民活動団体の活性化のため、栗東市ボランティア市民活動センターの運営・事業に対して補助をしています。

**【R4】：未来へつなぐ市民活動応援事業等を実施**

(担当：自治振興課)

## 総括的事項・新型コロナウイルス感染症対策事業(再掲含む) (未来につながる元気都市栗東の構築を目指して)

### ■商工団体等育成事業・中小企業振興事業(95,408 千円)

(資料編：143 ページ)

【事業コード：0706 の一部・0707 の一部】

市内経済を回復軌道に乗せるため、市独自のプレミアム付商品券発行事業や滋賀県安心・安全店舗認証制度促進のための事業者支援を実施します。また、中小企業・小規模事業者の経営の継続と安定化のために、セーフティネット資金利子補給金や小規模事業者持続化補助金を継続して実施します。

(担当：商工観光労政課)

### ■就労支援対策事業(2,000 千円)

(資料編：143 ページ)

【事業コード：0513 の一部】

新型コロナウイルス感染症の影響による離職者や不安定な雇用状態にある方を対象とした資格取得支援を行います。

(担当：商工観光労政課)

### ■学童保育所管理運営経費(29,277 千円)

(資料編：143 ページ)

【事業コード：3330 の一部・3302 の一部】

学童保育所に対して、新型コロナウイルス感染症予防に必要な衛生用品の購入にかかる費用等について補助を実施するとともに、放課後児童支援員等への処遇改善臨時特例事業を実施します。

(担当：子育て応援課)

### ■私立保育所運営等補助事業(28,618 千円)

(資料編：144 ページ)

【事業コード：3344 の一部】

保育現場での新型コロナウイルス感染症対策として、市内民間保育所等に対して、衛生用品等の購入にかかる補助を実施するとともに保育士等への処遇改善臨時特例事業を実施します。

(担当：幼児施設課)

## ■老人福祉推進経費(2,600 千円)

(資料編：144 ページ)

【事業コード：0348 の一部】

新型コロナウイルス感染症予防対策として、介護サービス事業者に対して補助を実施します。

(担当：長寿福祉課)

## ■心身障がい者等福祉推進経費(3,268 千円)

(資料編：145 ページ)

【事業コード：0389 の一部】

新型コロナウイルス感染症予防対策として、障がい福祉サービス事業者に対して補助を実施します。また、医療的ケアの必要な障がい児者等の世帯にアルコール手指消毒液を配布します。

(担当：障がい福祉課)

## ■新型コロナウイルスワクチン接種推進事業(364,189 千円)

(資料編：145 ページ)

【事業コード：0447】

新型コロナウイルス感染症の拡大を防止するため、対象となる市民（5～11 歳の小児、1～2 回目の初回接種者、3 回目の追加接種者）にワクチンの接種を実施します。

(担当：ワクチン接種推進室)

## ■地域コミュニティ推進事業(3,770 千円)

(資料編：145 ページ)

【事業コード：0291 の一部】

コロナ禍で停滞した自治会活動の活性化を推進するとともに自治会へ新しい生活様式への支援事業を実施します。

(担当：自治振興課)

# 資料編

(令和4年度当初予算 主な事業)

## 令和4年度当初予算 主な事業（テーマ別に掲載）

①経済の安心を生み出す  
（経済活動が活発で、多様な就労環境があるまち）

### 1. 都市基盤整備

#### ■まちづくり基本構想に係る基盤整備事業（後継プラン）（58,221 千円）

【事業コード：0861】

まちづくり基本構想（後継プラン）に基づく基盤整備や関連する事業を実施しています。

費用内訳：下鉤甲上鉤線 31,430千円  
蜂屋東ノ下1号線など 26,791千円

（担当：道路・河川課）

#### 財源の内訳（千円）

国の補助	10,000
市の借金	41,000
市の負担	7,221

#### ■区画整理推進事業（14,395 千円）

【事業コード：0848】

市内の土地区画整理事業の推進に関係した経費を支出しています。

（担当：都市計画課）

#### ■大津湖南都市計画事業栗東新都心土地区画整理事業特別会計（63,211 千円）

栗東新都心土地区画整理事業特別会計は、土地区画整理事業の中止に伴い、過年度起債の償還を行っています。

（一般会計繰入金：63,210 千円）

（担当：道路・河川課）

## 2. 商工業・中小企業振興

### ■商工団体等育成事業（101,572 千円）

【事業コード：0706】

中小企業者および小規模事業者の経営改善や事業の持続的発展を図り、地域経済の健全な発展に必要とされる経営発達の支援、商工会の機能強化などに対して、市商工会に補助を行います。

【コロナ】：プレミアム付商品券発行事業補助を実施します。

費用内訳：商工会運営補助	35,622千円
経営発達支援事業補助	2,600千円
小規模事業者支援事業補助	300千円
中心市街地商業等活性化事業補助	50千円
創業支援事業補助	2,000千円
プレミアム付商品券発行事業補助	61,000千円

（担当：商工観光労政課）

#### 財源の内訳（千円）

国の補助	63,000
市の負担	38,572

### ■中小企業振興事業（52,026 千円）

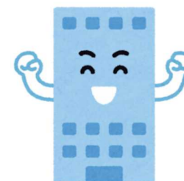
【債務負担：1,920 千円】

【事業コード：0707・0708】

中小企業の振興を通じた市の発展を目指すため、中小企業者および小規模事業者の経営にかかる運転資金や設備資金の信用保証料等について補助しています。

【コロナ】：滋賀県安心・安全店舗認証制度促進のための事業者支援を実施します。

（担当：商工観光労政課）



#### 財源の内訳（千円）

国の補助	32,408
預託金元金収入	1,500
市の負担	18,118

## ■企業の魅力情報発信事業(1,607 千円)

【事業コード：0712】

市内中小企業における人材確保への支援策として、就業者数の増加や市内経済の活性化につなげるため、市内中小企業の魅力情報を発信します。

(担当：商工観光労政課)



財源の内訳（千円）	
県の補助	803
市の負担	804

## ■就労支援対策事業(10,560 千円)

【事業コード：0513】

就労支援計画に基づく相談や支援体制の充実のほか、資格取得に対する補助の実施により、求職者の安定就労を支援します。

【コロナ】：就職氷河期世代を含めた就職困難者及び、新型コロナウイルス感染症影響による離職者等への就労支援策として企業アンケートやセミナーを実施します。

(担当：商工観光労政課)

財源の内訳（千円）	
国の負担	8,209
市の負担	2,351

## ■経済振興推進経費(63 千円)

【事業コード：0713】

域内での地域経済の循環に向けた調達拡大等、市内の経済振興につなげるための経費を支出します。

(担当：商工観光労政課)

## ■金融審査事業(178 千円)

【事業コード：0709】

小規模企業者の小口簡易資金の申し込みを審査し、資金融資の決定により、小規模企業者の経営を支援しています。

(担当：商工観光労政課)

## ■勤労者福祉推進事業(7,194 千円)

【事業コード：0512】

市内で働く中小企業従業員の福祉向上のため、勤労者互助会および草津・粟東地区労働者福祉協議会に対する助成を行っています。また、中小企業退職金共済制度への加入を促し、中小企業従業員の福祉向上と安定雇用を促進するため、中小企業事業者に対して共済掛金の一部を助成しています。

(担当：商工観光労政課)

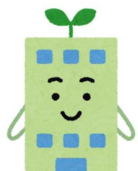
### 3. 産業創出

#### ■企業立地推進事業(230,839 千円)

【事業コード：0714】

前年度に引き続き、新規企業立地や既立地企業の事業規模拡大を促進するため、適用決定企業に対して、工場等誘致奨励金の交付を行っています。

(担当：企業立地推進課)



#### ■東部開発推進事業(165,727 千円)

【債務負担：74,550 千円】

【事業コード：0869】

東部地区において、新たな産業拠点となる開発整備を推進しています。

**【R4】：開発整備を進めるために必要となる道路工事の実施、工業用水道施設の詳細設計にかかる経費の負担をします。**

(担当：企業立地推進課)

##### 財源の内訳（千円）

国の負担	61,000
市の借金	93,600
市の負担	11,127

### 4. 農業・林業振興

#### ■農業組合長事務委託等事業(3,122 千円)

【事業コード：0609】

本市農業振興の円滑化のため、集落の農地等に関するとりまとめや国の制度推進にかかる業務を、農業組合長に依頼し実施します。

(担当：農林課)

#### ■農政対策経費(6,657 千円)

【事業コード：0611】

担い手育成をはじめとした湖南地域の農業振興のコーディネーターである湖南地域農業センター事業に参画するとともに、地域農業の展望や方向付けを検討し実践しています。

**【R4】：農業振興地域図システム設定等委託業務を実施します。**

(担当：農林課)

#### ■経営所得安定対策推進事業(6,562 千円)

【事業コード：0614】

地域農業の発展と将来にわたっての持続性の高い農業経営を図るため、農業者や関係団体と連携しながら、事業を推進します。

(担当：農林課)

##### 財源の内訳（千円）

国の補助	6,340
県の補助	222

#### ■人・農地プラン推進事業(537 千円)

【事業コード：0612】

農地中間管理機構による農地集積を推進し、地域の集落営農や認定農業者など今後の農地利用を担う経営体へ農地を集積するとともに持続可能な地域農業のプラン策定を支援します。

(担当：農林課)

##### 財源の内訳（千円）

国の補助	450
市の負担	87



## ■農業振興推進事業(6,984 千円)

【事業コード：0615・0616 他】

環境と琵琶湖にやさしい農業の取り組みを推進し、付加価値を高めた農業振興を行います。加えて生産者への生産活動支援、農産物流通促進、食育推進、たんぼのこ体験事業を行います。

【R4】：特産品の生産振興を図るため農作物認証制度関連事業を実施します。

農業への魅力や関心を高めるための野菜栽培講習会（野菜教室）を実施します。

（担当：農林課）



財源の内訳（千円）	
県の補助	3,161
市の負担	3,823

## ■野菜等レンタルハウス事業(1,400 千円)

【事業コード：0617】

農業所得の向上や生産体制の整備を目的に、都市近郊の地の利を活かしたビニールハウス栽培を推進しています。そのビニールハウスのレンタル費用に対して補助します。

費用内訳：野菜等レンタルハウス補助

1,400千円

（担当：農林課）



## ■こんぜの里管理運営経費(32,485 千円)

【事業コード：0618】

野外活動及び観光の拠点である、こんぜの里周辺施設の管理運営を行い、農林業の振興と地域活性化を推進しています。

【R4】：「こんぜの里」市場調査実施事業として検討委員会の設置運営をします。

（担当：農林課）



▲こんぜの里バンガロー村

財源の内訳（千円）	
市の借金	1,500
市の負担	30,985

## ■有害鳥獣防除事業(3,452 千円)

【事業コード：0621】

有害鳥獣から農林産物を守り、安心して農林業が営めるよう、獣害防止フェンスなどの設置にかかる資材購入補助や有害獣の捕獲などを実施します。

（担当：農林課）



財源の内訳（千円）	
県の補助	1,660
市の負担	1,792

## ■中山間地域等直接支払交付金事業(9,570 千円)

【事業コード：0620】

「農業の有する多面的機能の発揮の促進に関する法律」に基づき、耕作放棄地の発生を防止し、農地の多面的機能の確保を図るため、中山間地域等直接支払交付金制度を実施します。

（担当：農林課）

財源の内訳（千円）	
県の補助	7,202
市の負担	2,368

## ■農畜産物処理加工施設管理運営経費(11,826 千円)

【事業コード：0628】

本市農業の拠点施設である道の駅アグリ郷栗東では、農業者が生産する米・野菜などの販売をはじめ農産物加工品を製造する各種工房、地元食材を提供するレストランなどを併設し、農業者と消費者を結ぶ施設として管理運営を行い、農業者所得の向上と地産地消などを推進します。

(担当：農林課)



▲道の駅アグリ郷栗東

財源の内訳（千円）	
市の借金	3,300
市の負担	8,526

## ■土地改良事業(46,456 千円)

【事業コード：0634・0636】

安定的な農業経営を図るため、農業用施設の新設や更新、土地改良区や農業組合などが実施する農業用施設の新設や改修に対して補助をしています。

**【R4】：防災重点農業用ため池の諸元調査及び耐震調査を実施します。**

(担当：農林課)

財源の内訳（千円）	
県の補助	39,000
市の負担	7,456

## ■土地改良事業推進経費(27,170 千円)

【事業コード：0637・0638 他】

基幹水利施設の維持管理などを実施することにより、安定した農業用水の供給につなげます。また、農業用施設補修に要する資材を供給します。さらに、土地改良区をはじめとする土地改良関連団体の活動を支援します。

(担当：農林課)

財源の内訳（千円）	
県の補助	642
利子収入	10
市の負担	26,518

## ■圃場整備推進事業(2,000 千円)

【事業コード：0640】

農道、用排水路の整備や農地の大区画化により、大型農業機械の導入や農業用水の安定供給、農地利用集積を一体的に推進し、大規模経営などによる低コスト化に貢献するなど、農業生産性の向上を図るため、圃場整備を進めます。

(担当：農林課)

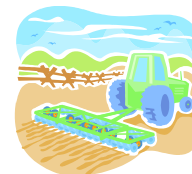
財源の内訳（千円）	
市の借金	1,800
市の負担	200

## ■多面的機能支払交付金事業(8,534 千円)

【事業コード：0630・0653】

「農業の有する多面的機能の発揮の促進に関する法律」に基づき、農業・農村の有する多面的機能の維持・発揮を図るための地域の共同活動に係る支援を行い、地域資源の適切な保全管理を推進します。

(担当：農林課)



財源の内訳（千円）	
県の補助	6,475
市の負担	2,059

## ■農業集落排水事業特別会計(36,649 千円)

農業集落排水事業特別会計では、浅柄野、観音寺の2地区の農業集落排水施設を適正に維持管理します。

(一般会計繰入金：32,382千円)

(担当：農林課)

## ■県民の森管理事業(3,268 千円)

【事業コード：0661】

全国植樹祭会場跡地である県民の森（滋賀日産リーフの森）の維持管理業務を県から受託し、市が適正に維持管理します。

（担当：農林課）



▲県民の森

財源の内訳（千円）	
県の負担	2,903
市の負担	365

## ■琵琶湖森林づくり事業(7,321 千円)

【事業コード：0667】

琵琶湖森林づくり県民税を主たる原資にして、環境を重視した森林づくり、協働による森林づくりを推進しています。また、森林の資源を活かした体験学習を行います。

（担当：農林課）



▲やまのこ事業で森林散策

財源の内訳（千円）	
県の補助	7,169
市の負担	152

## ■森林病害虫等防除事業(855 千円)

【事業コード：0690】

松枯れ、ナラ枯れの伐倒、幹線林道桜並木のテングス病防除などの実施により、樹木を保護し、森林の健全化につなげます。

（担当：農林課）

## ■林業対策等事業(21,971 千円)

【事業コード：0665・0668 他】

森林の多面的機能の確保の観点から、森林施業の実施に必要な地域活動を支援しています。また、林業関係団体への活動支援、組織育成を行います。

（担当：農林課）



財源の内訳（千円）	
森林環境譲与税基金からの繰入	2,910
利子収入	10
市の負担	19,051

## ■造林育林推進事業(4,821 千円)

【事業コード：0666】

森林の持つ多面的機能を最大限発揮させるため、下刈り、枝打ち、間伐などの森林施業を促進しています。また、庁舎内使用のコピー用紙に間伐材を活用します。

（担当：農林課）



## ■林業構造改善事業(28,003 千円)

【事業コード：0674・0675】

こんぜの里周辺施設の一体的な基盤整備やライフラインの適正な管理を行います。また、こんぜの里周辺施設では、森林の資源を生かした体験学習を行います。

(担当：農林課)



▲森遊館

財源の内訳（千円）	
市の借金	1,200
市の負担	26,803

## ■林道維持管理経費(9,783 千円)

【事業コード：0682】

林業生産活動に必要となる林道について、適正な維持管理と危険箇所の改修により、通行の安全を確保します。

(担当：農林課)

財源の内訳（千円）	
国の補助	600
市の借金	1,200
市の負担	7,983

## 5. 観光振興

### ■観光道路等維持管理経費(4,876 千円)

【事業コード：0721】

観光客および市民が利用するハイキングコースや公衆トイレ、駐車場などの観光施設について、必要に応じて改修しながら維持管理しています。

(担当：商工観光労政課)

### ■観光振興推進事業(23,425 千円)

【事業コード：0723・0724】

栗東市観光振興ビジョンに基づき、関連組織等との連携を図りながら、観光資源の磨き上げや戦略的なマーケティングの実施により、観光消費額や来訪者の拡大を目指します。

(担当：商工観光労政課)

## ②教育・子育ての安心を育む (自己肯定感が高く、笑顔にあふれた子どもを育むまち)

### 1. 子育て環境

#### ■地域子育て支援センター運営経費(54,391千円)

※市内に3箇所あります。【事業コード：3343・3346】

地域子育て支援センターでは、子育てに関する相談への対応や講座の開催、また、様々な情報提供や子育てサークルへの育成支援などに取り組んでいます。

費用内訳：市立子育て支援センター運営費 54,391千円  
(担当：子育て応援課)



▲子育て支援センター

##### 財源の内訳(千円)

国の補助	9,697
県の補助	9,697
市の負担	34,997

#### ■児童館管理運営経費(38,910千円)

※市内に9施設あります。【事業コード：3350・3351】

児童館は、地域の子どもに健全な遊び場を提供し、子どもの健康を増進し、情操を豊かにすることを目的に設置しています。

費用内訳：児童館管理運営費 38,910千円  
(担当：子育て応援課)



##### 財源の内訳(千円)

市の借金	1,100
市の負担	37,810

#### ■学童保育所管理運営経費(280,318千円)

※市内に16施設あります。【事業コード：3302】

学童保育所は、保護者が就労などにより昼間家庭にいない小学生が対象で、放課後に適切な遊びや生活の場を提供し、児童の健全育成を進めます。

【R4】：放課後児童支援員等処遇改善臨時特例事業を実施するとともに民設学童保育所施設整備補助を実施します。

【コロナ】：学童保育所に対して、衛生用品等の購入にかかる補助を実施します。

費用内訳：施設管理運営委託など 280,318千円  
(担当：子育て応援課)



##### 財源の内訳(千円)

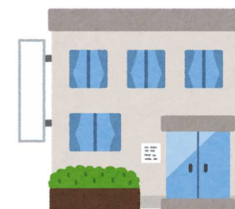
国の補助	101,094
県の補助	89,148
施設利用電気代など	2,660
市の借金	5,800
市の負担	81,616

#### ■病後児保育事業(6,288千円)

【事業コード：3335】

病気の回復期にあり、集団保育を受けることができない子どもを、保護者の就労などのため家庭で保育できない場合に、医療機関で一時的に預かり、保育を行っています。

(担当：子育て応援課)



##### 財源の内訳(千円)

国の補助	1,469
県の補助	1,469
他市からの負担金	10
市の負担	3,340

## 2. 子どもの自立と親の子育て支援

### ■発達支援事業(21,500千円)

【事業コード：0360】

発達障がいに関する相談を中心に、発達特性を把握する検査等を行い、社会生活の充実に向けた支援や、校園と連携を図り集団生活・学習への参加・家庭での養育についての支援を行います。また、関係機関と連携し、青年期支援や就労、生活支援を行い社会参加を促進していきます。

【R4】：青年期支援事業を実施します。

費用内訳：発達支援事業経費

21,500千円

(担当：発達支援課)

#### 財源の内訳(千円)

国の補助	6,651
県の補助	3,326
受託収入	4,483
市の負担	7,040

### ■たんぼぼ教室運営事業(28,510千円)

【事業コード：3313】

児童発達支援事業「たんぼぼ教室」では、就学前の心身の発達に障がいや遅れのある子ども、または将来においてその疑いのある子どもとその家族を対象に、遊びや小集団活動を通じ、基本的な生活習慣の確立やコミュニケーションなどを育む支援を行っています。

費用内訳：たんぼぼ教室運営事業経費

28,510千円

(担当：発達支援課)

#### 財源の内訳(千円)

県の補助	3,064
受託収入	23,954
市の負担	1,492

### ■幼児ことばの教室運営事業(18,772千円)

【事業コード：3317】

幼児ことばの教室では、保育園・幼稚園または幼児園に通園する4・5歳児を対象に聴覚および言語機能に課題や発達障がい等がある子どもへの個別指導やグループ指導により、人と関わることに楽しさを感じ、自分自身に自信が持てるようにしています。また、保護者相談を行うなど、保護者に対する支援も行っています。

費用内訳：幼児ことばの教室運営事業経費 18,772千円

(担当：発達支援課)

### ■子育て支援短期利用事業(128千円)

【事業コード：3306】

児童がいる家庭の保護者が様々な理由により家庭において養育することが一時的に難しい場合、児童福祉施設等において一定期間、養育・保護し、これらの児童および家庭の福祉を向上させています。

(担当：子育て応援課)

#### 財源の内訳(千円)

国の補助	4.2
県の補助	4.2
市の負担	4.4

### ■家庭児童相談室運営事業(26,777千円)

【事業コード：3307】

家庭児童相談室では、児童虐待の未然防止と児童の健やかな成長のため、保護者や関係機関からの様々な相談に応じています。

費用内訳：家庭児童相談室運営事業経費

26,777千円

(担当：子育て応援課)

#### 財源の内訳(千円)

国の補助	10,241
市の負担	16,536

## ■子ども・子育て支援事業計画推進事業(171 千円)

【事業コード：3308】

「第2期子ども・子育て支援事業計画」に基づく、本市の教育・保育および地域子ども・子育て支援事業の推進と進行管理を行っています。

費用内訳：子ども・子育て支援事業計画推進経費 171 千円  
(担当：子育て応援課)

## 3. ひとり親家庭応援

### ■母子家庭等福祉医療費助成事業(47,175 千円)

【事業コード：3320】

社会的・経済的弱者であるひとり親家庭などに、医療費の一部負担の助成を行い、経済的負担を軽減しています。

費用内訳：福祉医療費 45,457千円  
事務手数料 1,718千円  
(担当：保険年金課)

財源の内訳（千円）	
県の補助	23,073
保険者負担高額療養費	772
市の負担	23,330

### ■児童扶養手当支給事業(253,011 千円)

【事業コード：3314】

ひとり親家庭などの生活の安定と自立を促進し、児童の福祉の増進を目的に、これらの家庭で18歳までの児童を養育している人に児童扶養手当を支給しています。

(担当：子育て応援課)

財源の内訳（千円）	
国の負担など	84,335
市の負担	168,676

### ■母子福祉推進事業(7,175 千円)

【事業コード：3322】

ひとり親等の相談に応じ、自立に必要な情報提供や助言を行い、職業能力の向上や求職活動に関する支援を行っています。

(担当：子育て応援課)

財源の内訳（千円）	
国の補助	1,231
県の補助	73
市の負担	5,871

## ■助産施設入所措置事業(1,201 千円)

【事業コード：3323】

保健上必要であるにもかかわらず、経済的な理由で入院助産を受けることができない妊産婦に対して、助産施設への入所を支援しています。

(担当：子育て応援課)

財源の内訳（千円）	
国の負担	600
県の負担	300
市の負担	301

## ■母子生活支援施設入所措置事業(6,010 千円)

【事業コード：3324】

配偶者の暴力などで生活がともにできなくなった家庭で、危険回避や生活に困窮している母子の救済と自立を目的に、生活支援施設への入所を支援しています。

(担当：子育て応援課)

財源の内訳（千円）	
国の負担	3,000
県の負担	1,500
市の負担	1,510

## ■母子家庭自立支援等給付金事業(6,300 千円)

【事業コード：3326】

ひとり親家庭の自立を促すため、主体的な職業能力開発を支援しています。また、ひとり親家庭の親の資格取得を促すため、訓練促進給付金を給付しています。

費用内訳：自立支援教育訓練給付金	1,600千円
高等職業訓練促進給付金	3,600千円
高等学校卒業程度認定試験合格支援事業	800千円
養育費履行確保補助事業	300千円

(担当：子育て応援課)

財源の内訳（千円）	
国の補助	4,650
市の負担	1,650

## 4. 児童手当等の支給

### ■児童手当等支給事業(1,398,311 千円)

【事業コード：3304・3310】

次代の社会を担う子ども一人一人の育ちを社会全体で応援する観点から、0歳から中学校修了前の児童を対象に、一人につき月額一定額の児童手当を支給します。

費用内訳：児童手当	1,392,685千円
事務費など	5,626千円

(担当：子育て応援課)

財源の内訳（千円）	
国の負担など	990,711
県の負担	206,566
市の負担	201,034



## 5. 妊婦健康診査などの実施

### ■妊婦健康診査等事業(83,550 千円)

【事業コード：0424】

妊娠届を行った人に母子健康手帳を交付し、保健師または助産師による面接を通して心配ごとや悩みのある人への支援を行っています。また、母体や胎児の健康管理を行い、安心して妊娠・出産ができるように妊婦健康診査事業を行っています。

特定不妊治療を行う夫婦に対しては、経済的理由により治療を断念することがないよう負担の軽減を図るため、治療に要する費用の一部を助成しています。(令和4年度からは治療費が保険適応となるため、令和3年度内に治療を開始し、年度をまたがって令和4年度に治療を終了した人に一度のみ助成を行います)。

【R4】：不妊症治療費の助成を実施します。

費用内訳：妊婦一般健康診査委託など	80,775千円
特定不妊治療費助成	2,625千円
不妊症治療費助成	150千円

(担当：健康増進課)



### ■こんにちは赤ちゃん訪問事業(21,771 千円)

【事業コード：0425】

生後4か月までの赤ちゃんがいる家庭を訪問し、子育てに関する情報提供や乳児および保護者の心身の状況および養育環境を把握し、必要な相談・助言を行っています。

利用者支援事業や産後ケア事業では、一人ひとりの子どもが健やかに成長することができるよう妊産婦およびその家族に対し、妊娠期から子育て期にわたるまでの支援を行います。

費用内訳：訪問助産師配置など	20,685千円
事務費など	1,086千円

(担当：健康増進課)

財源の内訳(千円)

国の補助	7,911
県の補助	2,147
利用者の負担	150
市の負担	11,563



### ■乳幼児健康診査事業(33,153 千円)

【事業コード：0423】

乳幼児健康診査(4か月、10か月、1歳6か月、2歳6か月、3歳6か月)を実施することで、疾病や障がい等の早期発見・早期対応、乳幼児の健やかな成長発達を促すための必要な知識の普及を行っています。また、親の育児不安や悩みなどを早期に把握し、必要時に関係機関と連携し、子育てを支援しています。

費用内訳：医師・保健師・看護師配置など 33,153千円

(担当：健康増進課)



### ■乳幼児等福祉医療費助成事業(222,498 千円)

【事業コード：3319・3321】

乳幼児・小中学生の医療費の一部負担金の助成を行うことで、子育て世代の経済的負担を軽減させ、子どもを安心して生み育てる環境をつくっています。

【R4】：10月から子ども医療費助成制度を拡充し、小学4年生から6年生までの通院医療費助成を実施します。

費用内訳：福祉医療費(乳幼児医療費)	154,322千円
福祉医療費(子ども医療費)	57,852千円
事務手数料	10,324千円

(担当：保険年金課)



財源の内訳(千円)

県の補助	79,495
保険者負担高額療養費	327
市の負担	142,676

## ■養育医療費助成事業(9,284 千円)

【事業コード：0428】

未熟児で出生した乳児に対して、出生後速やかに適切な処置を行うため、医療費を助成することで保護者の経済的負担を軽減し、子どもを安心して育てられる環境をつくっています。

(担当：健康増進課)



### 財源の内訳（千円）

国の負担	3,613
県の負担	1,806
保護者の負担	2,036
市の負担	1,829

## 6. 就学前の保育・教育

### ■保育園管理運営経費(2,266,234 千円)

※市内に26施設(内、民間18施設)あります。【事業コード：3312・3344他】

保育園は、乳幼児(0～5歳児)が集団生活を行う場であり、保護者が就労などのために保育を必要とする子どもの保育を実施し、心身ともに健やかに育てています。

【R4】：民間保育所等に対して、保育士等処遇改善臨時特例事業を実施するとともに保育委託に係る施設型・地域型給付費の支給を実施します。また、公立保育園の業務効率化推進のためICTシステムの導入をします。

【コロナ】：市内民間保育所等に対して衛生用品等の購入にかかる補助を実施し、公立保育園の衛生用品等の購入を実施します。

費用内訳：市立・法人立保育園管理運営経費	2,041,630千円
市立保育園施設改修費	16,136千円
私立保育所運営等補助	208,468千円

(担当：幼児課・幼児施設課)



### 財源の内訳（千円）

国の負担など	735,288
県の負担など	314,954
管外受託保育料など	66,740
ふるさとりっとう応援	
寄附基金からの繰入	5,000
市の借金	5,400
市の負担	1,138,852

## ■幼稚園管理運営経費(365,012千円)

※市内に9施設あります。【事業コード：1084・1089他】

幼稚園は、幼児（3～5歳児）が集団生活を行う場であり、子どもの年齢にふさわしい適切な環境を整え保育・教育を実施し、心身の発達を助長しています。

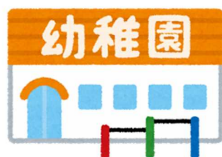
【R4】：市外幼稚園への保育委託に係る施設型給付費の支給を実施します。また、公立幼稚園の業務効率化推進のため ICT システムの導入を実施します。

【コロナ】：公立幼稚園の衛生用品の購入を実施します。

費用内訳：幼稚園管理運営経費

365,012千円

(担当：幼児課、幼児施設課)



財源の内訳（千円）	
国の負担など	24,669
県の負担など	16,876
保護者からの給食費など	22,306
市の負担	301,161

## 7. 教育施設整備

### ■教育施設改修等事業(348,919千円) 【債務負担:223,087千円】

【事業コード：1032・1048他】

幼稚園、小中学校の施設改修や修繕、大規模改造を実施し、子どもたちの教育環境の整備を行います。

【R4】：大宝西小学校大規模改造工事、葉山東小学校 LED 化工事、栗東中学校グラウンド改修工事、大宝幼稚園改修工事などを実施します。

(担当：教育総務課)



財源の内訳（千円）	
国の補助	48,491
JRA寄附金	24,840
ふるさとりっとう応援	
寄附基金からの繰入	6,200
市の借金	166,900
市の負担	102,488

### ■学習支援センター管理運営経費(4,425千円)

【事業コード：1004】

生涯学習課、少年センター、スポーツ・文化振興課に加え、児童生徒支援室ならびに幼児ことばの教室を設置した、複合型学習施設：学習支援センターを管理・運営しています。

費用内訳：学習支援センター管理運営経費

4,425千円

(担当：生涯学習課)

## 8. 学校教育

### ■小中学校管理運営経費(359,057千円) 【債務負担:135,507千円】

【事業コード:1022・1033他】

小中学校の施設管理、児童・生徒などの健康診断、教育振興にかかる消耗品や備品の購入など、学校運営全般にわたる経費を支出しています。(市内9小学校・3中学校)

各教科・各種教育で求められる力の育成のため、教育環境整備の充実を図ります。また、子どもの安心と安全を守る取組として、「遠距離通学児童通学乗車券交付制度」を実施しています。また「GIGA スクール構想」事業によって配備したICTツールを活用して、学習の個別化と最適化を推進します。

**【R4】：教育環境整備の充実を目的に校務支援システム等の環境整備を実施します。**

(担当：教育総務課、学校教育課)

財源の内訳(千円)	
国の補助	31,640
保護者の負担	2,974
市の負担	324,443

### ■教育研究所運営経費(2,352千円)

【事業コード:1026】

教育研究所では、指導員を配置し、教育課題の克服に向けた調査研究、教職員の資質向上のための研修などを実施しています。

費用内訳：教育研究所運営費 2,352千円

(担当：学校教育課)

### ■中学校文化体育活動補助事業(1,493千円)

【事業コード:1068】

中学校の文化部や体育活動の充実のため、その活動に対して補助しています。

費用内訳：中学校文化体育部活動補助 1,493千円

(担当：学校教育課)



### ■児童・生徒支援事業(19,375千円)

【事業コード:1012・1024】

不登校や学校不適應の児童生徒、また、その保護者の悩みや不安の解消を支援するため、相談員や自立支援員などによる教育相談や支援室の運営、ケアサポーターの派遣などを実施しています。

費用内訳：児童生徒支援室運営 18,659千円  
 ケアサポーター派遣 716千円  
 (担当：学校教育課)

財源の内訳(千円)	
県の補助	358
市の負担	19,017

### ■少年センター運営経費(13,475千円)

【事業コード:1637】

少年センターでは、「青少年の非行防止、健全育成、安全を守る」活動を目指して、少年補導委員会、学校、警察などと連携し、街頭補導や相談活動などを実施しています。

費用内訳：少年センター運営費 13,475千円

(担当：生涯学習課)

財源の内訳(千円)	
県の補助など	1,385
市の負担	12,090

### ■就学支援・特別支援教育推進事業(22,384千円)

【事業コード:1020・1023】

障がいのある幼児・児童・生徒の円滑な就学のため、医師や学識経験者、教育関係者などによる教育相談や指導、また、発達障がいなどの児童・生徒の支援のため、特別支援教育支援員を配置し、総合的な支援体制を整えています。

費用内訳：就学支援 314千円  
 特別支援教育推進 22,070千円

(担当：学校教育課)

財源の内訳(千円)	
国の補助	3,328
県の補助	3,328
市の負担	15,728

## ■学校サポート支援員等事業(24,666 千円)

【事業コード：1003】

すべての子どもたちが、持てる力を十分に発揮できるよう、小中学校に支援員を派遣します。小学校低学年児童への学校生活支援、小・中学校における不登校児童生徒や多様な教育的ニーズのある児童生徒への支援、特別支援学級における支援など、学校の実情に応じて総合的な支援を行います。

(担当：学校教育課)



## ■地域ぐるみの学校安全体制整備推進事業(405 千円)

【事業コード：1025】

スクールガードリーダーを派遣し、各校園への巡回訪問によるスクールガードや教職員への指導等を通して、学校や通学路における子どもの安全を地域全体で見守ります。

(担当：学校教育課)

財源の内訳（千円）

県の補助	270
市の負担	135

## ■就学援助事業(58,090 千円)

【事業コード：1014】

義務教育等の円滑な実施のため、就学援助が必要とされる児童・生徒に対して、学用品費などの援助を行い、保護者負担を軽減しています。

費用内訳：就学援助

58,090千円

(担当：学校教育課)

財源の内訳（千円）

国の補助	10,448
市の負担	47,642

## ■総合的な学習推進事業(5,896 千円)

【事業コード：1018】

特色ある学習としての総合的な学習事業や森林体験学習「やまのこ」事業、中学生による職場体験「チャレンジウィーク」事業などを実施しています。

(担当：学校教育課)



▲やまのこ事業で森林体験学習

財源の内訳（千円）

県の補助	5,476
市の負担	420

## ■いじめ防止対策事業(3,588 千円)

【事業コード：1019】

いじめ防止基本方針に基づき、いじめ防止等のための啓発を行っています。

(担当：学校教育課)

## ■小中学校業務補助等事業(46,558 千円)

【事業コード：1008・1031 他】

学校における外国人児童・生徒への日本語指導の実施や、事務支援センターの職員、小中学校の業務補助員などを配置しています。

(担当：教育総務課、学校教育課)

財源の内訳（千円）

国の補助	9,451
県の補助	8,282
市の負担	28,825

## ■コンピュータ教育推進事業(4,013 千円)

【事業コード：1039・1070】

小中学校の教科の学習や総合的な学習の時間などでコンピュータを使用し、児童・生徒の情報活用能力を向上させています。

費用内訳：小学校コンピュータ教育推進	1, 191千円
中学校コンピュータ教育推進	2, 822千円
	(担当：学校教育課)



## ■くりちゃん元気いっぱい運動事業(8,719 千円)

【事業コード：1011】

「きらりフルチャレンジ」として、小学校においては、ドリル問題のアプリケーションソフトを活用した「くりちゃんチャレンジ」を実施し、学習習慣の定着と基礎学力の充実を目指しています。中学校においては、2年生を対象に、「栗東市学力調査〈国語・数学・英語(GTEC)〉」を実施し、「主体的・対話的で深い学び」の充実に向けた授業改善に取り組んでいます。

また、0歳から15歳までの一貫した子育て教育を推進するため、「栗東子育てNextプロジェクト」に取り組みます。

費用内訳：学習支援員等配置	2, 890千円
学力調査委託料など	5, 829千円
	(担当：学校教育課)



財源の内訳(千円)	
県の補助	89
市の負担	8, 630

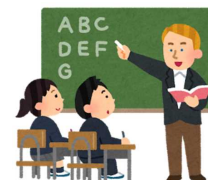
## ■英語指導助手派遣事業(20,368 千円)

【事業コード：1016】

令和2年度からの新学習指導要領の完全実施に伴い、小学校中学年では週1時間の外国語活動、高学年では週2時間の外国語科の授業を行っています。小学校には、日本人による英語指導助手を各校に1名ずつ派遣しています。また、中学校には、外国人の英語指導助手を各校に1名ずつ派遣し、小学校と連携を取りながら、さらなる英語教育の充実を進めます。

担任や専科教員(小学校)、英語科教員(中学校)、英語指導助手等との複数指導による外国語学習を通じて、市内の小中学生のコミュニケーション能力を育成するとともに、国際感覚を養います。

費用内訳：小学校英語指導助手配置	6, 508千円
中学校英語指導助手配置	13, 860千円
	(担当：学校教育課)



## ■青少年教育・育成事業(9,110 千円)

【事業コード：1628・1634】

青少年の健全育成のため、各種団体とのタイアップを進めるとともに、地域の青少年リーダーの育成、地域でのコミュニティづくり、子どもの生きる力と地域の教育力の向上を目指して、事業を実施しています。

費用内訳：放課後子ども教室の開催など	3, 348千円
青少年育成推進員の配置、各種団体補助など	5, 762千円
	(担当：生涯学習課)



財源の内訳(千円)	
県の補助	1, 434
市の負担	7, 676

## ■学校給食共同調理場管理運営経費(611,943 千円)

【事業コード：1723・1728 他】

子どもたちに安全・安心でおいしい学校等給食を提供するため、給食調理・配送などの学校給食共同調理場の運営に関する経費を支出しています。また、学校等給食提供のための食料購入費用も支出しています。

費用内訳：調理・配送費など	226,746千円
維持管理経費など	95,570千円
給食材料費	289,627千円
(担当：学校給食共同調理場、幼児課)	



財源の内訳（千円）	
保護者からの給食費	286,848
市の負担	325,095

## ③福祉・健康の安心を築く (健康維持に向けた取り組みが進み、地域共生が実現しているまち)

### 1. 地域福祉全般

#### ■民生児童委員活動推進事業(14,929 千円)

【事業コード：0302】

地域福祉活動の中心として活動する、民生委員・児童委員及び主任児童委員の地域における相談活動などに必要な援助を行い、社会福祉の増進を支援しています。

(担当：社会福祉課)

財源の内訳（千円）	
県の補助	10,234
市の負担	4,695

#### ■社会福祉推進事業(33,018 千円)

【事業コード：0303・0312 他】

地域福祉の推進、行旅病人などへの対応、り災見舞金などの費用を支出しています。また、地域福祉関係団体への補助や地域福祉の中核機関である社会福祉協議会への補助などを実施しています。

(担当：社会福祉課)

財源の内訳（千円）	
国の補助	778
県の補助	21
取扱手数料	600
市の負担	31,619

#### ■福祉医療助成推進事業(7,412 千円)

【事業コード：0310】

福祉医療費の助成を円滑に行うため、受給者の資格管理や受給券の発行などの業務を行っています。

費用内訳：過誤処理業務委託など 7,412千円

(担当：保険年金課)

## ■国民年金事務経費(4,947 千円)

【事業コード：0351】

国民年金第1号被保険者などの各種異動届出処理、年金受給にかかる裁定請求、保険料免除申請手続き、年金制度の広報啓発などを行っています。

費用内訳：啓発リーフレット配布など 4,947千円

(担当：保険年金課)

財源の内訳（千円）	
国の補助	4,947

## ■生活保護事業(602,228 千円)

【事業コード：3360・3361 他】

生活保護を必要とする人に対して、法律に基づき生活扶助費等を支給するとともに、自立に向けた支援を行っています。

費用内訳：就労支援員設置 3,441千円

生活保護事務経費 12,787千円

生活保護費 586,000千円

(担当：社会福祉課)

財源の内訳（千円）	
国の負担など	447,351
県の負担など	8,506
生活保護費返還金	1
市の負担	146,370

## ■生活困窮者自立支援事業(25,865 千円)

【事業コード：0304・0305】

生活困窮者等の自立の促進を支援することを目的に、生活困窮者自立支援事業を実施します。

費用内訳：住居確保給付金 9,720千円

生活困窮者自立支援事業費 16,145千円

(担当：社会福祉課)

財源の内訳（千円）	
国の負担など	17,193
市の負担	8,672

## ■重層的支援体制移行準備事業(3,545 千円)

【事業コード：3369】

複雑化・複合化した課題への支援ニーズに対応するため、包括的な支援体制の整備に向けて取り組みます。

(担当：社会福祉課)

財源の内訳（千円）	
国の補助	2,658
市の負担	887

## ■国民健康保険特別会計(5,269,057 千円) 【債務負担:4,128 千円】

国民健康保険特別会計（国民健康保険制度）は、地域住民の医療の確保と健康の保持増進を行うために設置しています。

**【R4】：特定健診の早期受診者にオリジナルクオカードを進呈する特定健診早期受診勧奨事業を実施します。**

**【コロナ】：新型コロナウイルス感染症に感染した国保加入の被用者に対する傷病手当金の支給を実施します。**

(一般会計繰入金：350,938 千円)

(担当：保険年金課、税務課など)



## 2. 高齢者福祉

### ■老人福祉推進経費(8,693 千円)

【債務負担:5,200 千円】

【事業コード: 0348】

第8期高齢者福祉計画・介護保険事業計画の総合的な推進のため、高齢者保健福祉推進協議会を設置しています。

【R4】: 第9期高齢者福祉計画・介護保険事業計画策定に向けたニーズ調査を実施します。

【コロナ】: 介護サービス事業者支援補助を実施します。

(担当: 長寿福祉課)

財源の内訳 (千円)	
国の補助	2,600
市の負担	6,093

### ■介護人材確保事業(300 千円)

【事業コード: 0353】

介護事業所等への職場定着を促進するために介護職員初任者研修補助金の支給制度を実施します。

(担当: 長寿福祉課)

### ■老人クラブ補助事業(2,592 千円)

【事業コード: 0322】

高齢者自らの企画によって、各種の有意義な活動を通じて交流しながら、地域の活性化につながる活動と健康づくりを行っている老人クラブ活動に対して補助しています。

(担当: 長寿福祉課)



財源の内訳 (千円)	
県の補助	1,006
市の負担	1,586

### ■敬老祝金支給等事業(1,304 千円)

【事業コード: 0324】

多年にわたり社会を支えてきた高齢者の長寿を祝い、敬愛の意を表すため、米寿・白寿・満100歳の人を対象に、敬老祝金を贈呈しています。

また、施設に入所する高齢者に対する施設での敬老事業に対し、補助しています。

(担当: 長寿福祉課)

### ■老人福祉センター管理運営経費(79,031 千円)

※市内に3施設あります。【事業コード: 0325】

老人福祉センター(なごやかセンター、やすらぎの家、ゆうあいの家)は、活力ある高齢社会実現のため、高齢者の各種相談、健康の増進、教養の向上、レクリエーションの場として設置し、その管理・運営を社会福祉協議会へ委託しています。

(担当: 長寿福祉課)

財源の内訳 (千円)	
施設使用料など	2,380
市の借金	8,000
市の負担	68,651

### ■後期高齢者医療・保健事業(499,577 千円)

【事業コード: 0327・4201】

後期高齢者医療制度における医療給付などにかかる費用や広域連合への負担金を支出しています。また、疾病を早期発見するための健康診査を実施しています。

費用内訳: 後期高齢者医療広域連合負担金 490,414千円  
健康診査事業 9,163千円

(担当: 保険年金課、健康増進課)



財源の内訳 (千円)	
健診事業受託料	6,704
市の負担	492,873

## ■老人保護措置事業(25,753 千円)

【事業コード：0337】

在宅で生活が困難な要介護高齢者について、施設で保護することで、生命の安全を確保しています。

(担当：長寿福祉課)

財源の内訳（千円）	
本人、扶養義務者の負担	8,820
市の負担	16,933

## ■高齢者等福祉医療費助成事業(56,567 千円)

【事業コード：0329・0332】

社会的・経済的弱者である高齢者、重度の心身障がいがある高齢者に、医療費の一部負担の助成を行い、経済的負担を軽減しています。

費用内訳：福祉医療費	53,899千円
事務手数料	2,668千円

(担当：保険年金課)



財源の内訳（千円）	
県の補助	25,252
保険者負担高額療養費	4,669
市の負担	26,646

## ■低所得利用者負担対策事業(705 千円)

【事業コード：0347】

介護サービス利用者の負担軽減の一環として、生活困難者への利用者負担の軽減を行う社会福祉法人に対して、助成しています。

(担当：長寿福祉課)

財源の内訳（千円）	
県の補助	528
市の負担	177

## ■介護予防・生活支援事業(3,185 千円)

【事業コード：0343・354】

日常生活において、高齢者に安心して生活を送ってもらえるよう、在宅高齢者の日常生活用具給付などを実施しています。

また、後期高齢者医療広域連合からの受託事業を実施します。

費用内訳：日常生活用具の給付など 3,185千円

(担当：長寿福祉課)

財源の内訳（千円）	
受託収入	2,549
市の負担	636

## ■すこやか住まい事業(1,008 千円)

【事業コード：0346】

要介護高齢者の在宅介護を容易にするため、住宅改修に要する経費を助成しています。

費用内訳：すこやか住まい助成 1,008千円

(担当：長寿福祉課)

財源の内訳（千円）	
県の補助	504
市の負担	504

## ■訪問介護事業(12,000 千円)

【事業コード：3100】

自立した日常生活ができるよう、要介護・要支援状態にある高齢者の能力に応じて、身体介護・日常生活上の家事援助を実施しています。

費用内訳：ヘルパーステーション運営委託 12,000千円

(担当：長寿福祉課)



財源の内訳（千円）	
保険者の負担など	12,000

## ■訪問看護事業(60,000 千円)

【事業コード：0429】

在宅療養者の生活向上と介護者の負担軽減のため、医療的ケアを必要とする人に対して訪問看護を実施しています。

費用内訳：訪問看護ステーション運営委託 60,000千円

(担当：健康増進課)



財源の内訳 (千円)	
利用者の負担	60,000

## ■シルバー人材センター補助等事業(19,188 千円)

【事業コード：0501】

高齢者の意欲および能力に応じた就労機会の確保を図り、市シルバー人材センターの効果的な運営と指定管理者による管理運営を継続するための支援と補助を行います。

(担当：商工観光労政課)



## ■後期高齢者医療特別会計(743,311 千円)

後期高齢者医療特別会計(後期高齢者医療制度)は、高齢者の心身の特性、生活実態などを踏まえ、75歳以上の高齢者の医療のあり方に配慮し、設置しています。

(一般会計繰入金：124,934千円)

(担当：保険年金課)

## ■介護保険特別会計(4,188,085 千円)

介護保険特別会計は、加齢に伴う身体の衰えなどによる介護問題に 대응するため、高齢者の尊厳と自立支援を基本理念に、社会全体で支え合う仕組みとして設置しています。

(一般会計繰入金：605,292千円)

(担当：長寿福祉課)



### 3. 障がい者福祉

#### ■心身障がい者(児)福祉医療費助成事業(97,793千円)

【事業コード：0362】

社会的・経済的弱者である障がいがある人に、医療費の一部負担の助成を行い、経済的負担を軽減しています。

費用内訳：福祉医療費	96,074千円
事務手数料	1,719千円
	(担当：保険年金課)



財源の内訳(千円)	
県の補助	32,561
保険者負担高額療養費	14,386
市の負担	50,846

#### ■成年後見制度利用支援事業(4,020千円)

【事業コード：0317】

障がいのある人が、安心した地域生活を営むことができるよう、成年後見制度の利用に対し支援を行います。

(担当：障がい福祉課)

財源の内訳(千円)	
国の補助	722
県の補助	361
市の負担	2,937

#### ■地域生活支援事業(111,005千円)

【事業コード：0359】

地域生活支援事業では、障がい者が地域で生きがいのある生活を営むための在宅施策として、相談支援や日常生活上の負担軽減、社会参加の促進などの事業を実施しています。

また、重度障がい者が大学等において修学するにあたり、大学等がその支援体制を構築できるまでの間、通学中および大学等の敷地内における身体介護等のサービスの提供をします。

【R4】：重度障がい者大学等修学支援事業を実施します。

費用内訳：地域活動支援センター	22,626千円
移動支援	13,941千円
日中一時支援	28,496千円
大学等修学支援	753千円
湖南地域地域支援活動センター	4,987千円
基幹相談支援センター	18,983千円
日常生活用具給付など	21,219千円
	(担当：障がい福祉課)

財源の内訳(千円)	
国の補助	43,178
県の補助	21,589
市の負担	46,238

#### ■障がい者共同作業所等運営助成事業(413千円)

【事業コード：0363】

障がい者共同作業所で就労困難な障がい者を受け入れ、生活指導・就労訓練を行い、障がい者の社会参加や自立更生につなげるため、作業所への助成を行っています。

費用内訳：共同作業所用地賃借助成	413千円
	(担当：障がい福祉課)



## ■心身障がい者(児)健康管理促進事業(8,261千円)

【事業コード：0364】

重度心身障がい者(児)に対し、健康の増進および社会参加の促進を図るため、タクシー運賃、自動車燃料費代の一部を助成します。

(担当：障がい福祉課)



## ■障がい者社会参加促進事業(3,075千円)

【事業コード：0367】

障がい者の住みよいまちづくり推進協議会や、自動車利用支援事業、障がい者スポーツ大会、手話講座を行うことにより、障がい者の社会参加促進を行っています。

また、多様なコミュニケーション手段が使いやすい環境づくりに向けた新たな取り組みを実施します。

**【R4】：意思疎通支援者派遣事業および点字体験講座を実施します。**

費用内訳：障がい者の住みよいまちづくり推進協議会設置	174千円
障がい者スポーツ大会開催など	1,465千円
生活行動訓練	176千円
手話奉仕員養成講座開催など	860千円
自動車改造費等助成	400千円

(担当：障がい福祉課)



財源の内訳(千円)	
国の補助	673
県の補助	402
市の負担	2,000

## ■手話通訳設置事業(3,939千円)

【事業コード：0368】

聴覚障がい者のコミュニケーション保障と社会参加促進を目的に専任の手話通訳者を配置し、手話通訳相談支援、関係機関との連携を図ります。また、手話通訳者、要約筆記者、盲ろう通訳・介助者の派遣を行います。

(担当：障がい福祉課)



財源の内訳(千円)	
国の補助	1,814
県の補助	907
市の負担	1,218

## ■在宅障がい者等援助事業(11,379千円)

【事業コード：0371・0373他】

障がい者が在宅において、日常生活を営むのに必要な便宜を供与することにより、福祉の増進を図っています。

費用内訳：訪問入浴サービス事業	8,413千円
住宅改造支援事業	1,400千円
紙おむつ助成事業	1,551千円
緊急通報システム助成事業	15千円

(担当：障がい福祉課)

財源の内訳(千円)	
国の補助	4,206
県の補助	2,803
市の負担	4,370

## ■重度障がい児(者)訪問看護助成事業(1,779 千円)

【事業コード：0376】

障がい者の自立と社会参加の促進、保護者などの看護の負担軽減を目的に、医療行為を常時必要とする重度の障がい児(者)に対して、訪問看護の利用助成を行っています。

(担当：障がい福祉課)

## ■障がい者授産施設整備補助事業(39,187 千円)

【事業コード：0379】

知的障がい者通所授産施設の整備、用地取得にかかる債務償還費に対して補助を実施することで、障がい者の就労支援などを行っています。また、親の高齢化や親亡き後の重度の障がいのある人の暮らしの場の確保のため、障がい福祉サービス事業所等整備補助を実施します。

(担当：障がい福祉課)

### 財源の内訳(千円)

ふるさととりっとう応援	
寄附基金からの繰入	6,400
市の借金	25,300
市の負担	7,487

## ■障がい者団体活動補助事業(965 千円)

【事業コード：0380】

障がい者が地域で生きがいある生活ができるよう、障がい者団体の自主的な活動を支援するための補助を実施しています。

(担当：障がい福祉課)

## ■補装具給付等事業(20,003 千円)

【事業コード：0381】

身体障がい児(者)の日常生活の向上を目的に、失われた身体機能や損傷のある部位を補うため、補装具費の支給を行っています。

(担当：障がい福祉課)

### 財源の内訳(千円)

国の負担	10,000
県の負担	5,000
市の負担	5,003

## ■育成・更生医療給付事業(79,570 千円)

【事業コード：0316・0382】

障がいを除去・軽減する手術などの治療に必要な医療にかかる経費の支給を行うことで、対象者の高額な医療費の負担を軽減しています。

(担当：障がい福祉課)

### 財源の内訳(千円)

国の負担	39,685
県の負担	19,817
市の負担	20,068

## ■在日外国人福祉給付金支給事業(720 千円)

【事業コード：0314】

昭和57年1月1日時点の該当者に対して、現行の障がい福祉年金に準じるものとして、福祉給付金を支給しています。

(担当：保険年金課)

### 財源の内訳(千円)

県の補助	135
市の負担	585

## ■特別障がい者手当等支給事業(26,006千円)

【事業コード：0387】

特別障がい者手当は、20歳以上の在宅者で重度の重複障がいにより日常生活において常時介護を必要とする人に支給し、本人および介護者の精神的、経済的負担を軽減しています。また、20歳未満の在宅の重度障がい児には障がい児福祉手当を支給し、昭和61年以前の認定者には福祉手当を支給しています。

(担当：障がい福祉課)

財源の内訳(千円)	
国の負担	19,504
市の負担	6,502

## ■心身障がい者等福祉推進経費(7,421千円)

【事業コード：0389】

障がい者の社会参加を推進する経費を支出しています。

費用内訳：働き・暮らし応援センター事業補助	595千円
相談支援給付特別加算費交付事業など	3,826千円
障がい福祉サービス事業者支援事業	3,000千円

【コロナ】：障がい福祉サービス事業者補助等を実施します。

(担当：障がい福祉課)

財源の内訳(千円)	
国の負担	3,000
県の負担	1,198
市の負担	3,223

## ■障がい支援区分認定審査会事業(10,305千円)

【事業コード：0393】

障害者総合支援法に基づき、適正な障がい支援区分の認定調査を行うとともに、公平・公正な認定とするため、障がい支援区分認定審査会を設置し、運営しています。

費用内訳：障がい支援区分認定審査会設置	987千円
認定調査員等配置など	9,318千円

(担当：障がい福祉課)

## ■障がい者自立支援事業(1,265,374千円)

【事業コード：0394・0396他】

生活訓練や機能訓練を必要とする障がい者や、家庭において介護を受けられない障がい者が、自立した生活が送れるよう、施設でサービスを受けられるようにしています。

また、日常生活を営むのに支障がある障がい者に、居宅介護や短期入所などの自立支援給付を行い、日常生活上の経済的負担を軽減しています。

費用内訳：自立支援給付など	1,246,466千円
軽度・中等度難聴児補聴器購入費助成	142千円
重度障がい者地域包括支援	18,766千円

(担当：障がい福祉課)

財源の内訳(千円)	
国の負担	620,150
県の負担など	318,014
市の負担	327,210

## ■精神障がい者通院医療費助成事業(6,639千円)

【事業コード：0366】

精神障がい者の精神科への通院費を助成することで、早期治療につなげ、社会復帰を促しています。また、安定した通院・治療につなげることで、病状の安定と社会参加を促しています。

費用内訳：福祉医療費	6,071千円
事務手数料など	568千円

(担当：保険年金課)

財源の内訳(千円)	
県の補助	3,244
保険者負担高額療養費	64
市の負担	3,331

## ■精神障がい者等福祉推進経費(4,330 千円)

【事業コード：0398】

障がい者支援施設への通所や、就業に向けた訓練、地域定着に向けた助成を行い、精神障がい者の社会参加の促進につなげています。また、本市自殺対策計画に基づく関連事業を行います。

費用内訳：自殺対策推進協議会運営	47千円
ゲートキーパー研修の実施	77千円
精神障がい者等・生活困窮者サロン運営	456千円
精神障がい者団体補助	14千円
障がい者支援施設等通所交通費助成など	3,736千円
(担当：障がい福祉課)	

### 財源の内訳（千円）

県の補助	358
市の負担	3,972

## ■障がい者虐待防止対策事業(671 千円)

【事業コード：0399】

障がい者虐待防止や早期発見、対応、その後の適切な支援を行うため、関係機関との連携を図ります。

(担当：障がい福祉課)

### 財源の内訳（千円）

国の補助	335
県の補助	167
市の負担	169

## 4. 健康の維持増進

### ■総合福祉保健センター管理運営経費(27,529 千円)

【事業コード：0408】

総合福祉保健センター「なごやかセンター」は、市民の福祉向上、健康の増進を目的に福祉および保健の総合的な拠点施設として運営しています。

(担当：健康増進課)



▲なごやかセンター

### 財源の内訳（千円）

施設の使用料など	6,073
市の負担	21,456

### ■保健センター活動推進費(132,037 千円)

【事業コード：0403・0414 他】

保健センターでは、保健衛生の増進と市民の健康管理を目的に、関係機関と情報共有・連携しています。

救急患者への適切な医療確保のため、医療機関との緊密な連携協力体制のもと、湖南広域行政組合に対して、病院群輪番制による二次・小児救急診療運営、湖南広域休日急病診療所運営にかかる費用を負担しています。また、済生会滋賀県病院の施設整備に対して補助しています。

地域住民の緊急時に迅速に対応するため、県の救急医療情報システムの運営にかかる費用を負担しています。

費用内訳：済生会滋賀県病院施設整備補助	102,438千円
保健衛生事業など	372千円
湖南広域休日急病診療所負担金など	16,945千円
湖南広域行政組合（二次救急）負担金	12,099千円
救急医療情報システム運営負担金	183千円

(担当：健康増進課)



## ■予防接種事業(289,323 千円)

【事業コード：0410】

伝染の恐れがある疾病の発生・まん延を予防するため、予防接種を行い、公衆衛生の向上・市民の健康の保持に寄与しています。

【R4】：ヒトパピローマウイルスワクチンの定期接種対象者への積極的勧奨を再開するとともに、積極的勧奨を差し控えていた期間に接種機会を逃した人への接種（キャッチアップ接種）を実施します。また、骨髄移植等により抗体を失った人が再度の予防接種を受ける費用を助成します。

費用内訳：予防接種委託など

289,323千円

(担当：健康増進課)



財源の内訳（千円）	
国の補助	1,881
県の補助	301
接種者の負担	10,683
市の負担	276,458

## ■結核予防事業(7,278 千円)

【事業コード：0411】

結核は、「感染症の予防及び感染症の患者に対する医療に関する法律」に感染症として規定されており、そのまん延を防止するための検診を実施しています。

費用内訳：検診委託など

7,278千円

(担当：健康増進課)

## ■健康増進(検診)事業(76,621 千円)

【事業コード：0419】

生活習慣病予防のきっかけづくりとして健康状態を確認すると共に、自己の健康管理に関心を持ち病気の早期発見・早期対応を図るため、メタボ予防健診、各種がん検診を実施しています。また、生活習慣病の意識向上のため、健康相談を実施しています。

【R4】：全国健康保険協会滋賀支部が実施する特定健診と同時にがん検診を実施し、R3年度から実施している骨髄移植ドナー支援事業において骨髄等を提供したドナーやドナーに特別休暇を付与した事業所に対し助成を実施します。

費用内訳：保健対策協議会設置など

175千円

保健師・管理栄養士の配置など

11,586千円

がん検診・健康診査委託など

64,860千円

(担当：健康増進課)



財源の内訳（千円）	
国の補助	1,784
県の補助	658
受診者の負担	7,020
市の負担	67,159

## ■健康推進活動事業(570 千円)

【事業コード：0426】

健康推進員が、健康づくり活動を行うための基礎知識や技術を習得し、地域住民への健康づくりのための普及啓発活動を実施しています。

費用内訳：健康推進活動事業委託など

570千円

(担当：健康増進課)

## ■健康づくり推進事業(3,340 千円) 【債務負担:3,000 千円】

【事業コード: 0427】

健康りっとう 21 の推進として、関係機関との連携のもと、健康づくりの推進・啓発などを実施しています。

### 【R4】：第3次健康りっとう21 策定に向けてアンケート調査を実施します。

費用内訳：小中学校での喫煙防止教育	270千円
健康づくり推進協議会開催	46千円
健康啓発リーフレット印刷など	1,324千円
第3次健康りっとう21 策定調査	1,700千円
(担当：健康増進課)	

## 5. 体育振興

### ■社会体育施設管理運営経費(60,058 千円)

【事業コード: 1701・1711 他】

各学区や地域で生涯スポーツの普及のためのスポーツ推進委員の配置や、学校体育施設の一般開放などのスポーツ振興事業を実施しています。また、市内の社会体育施設等(4体育館・1陸上競技場・2野球場など)の指定管理や体育振興事業を行っています。

費用内訳：スポーツ推進委員配置	2,740千円
学校体育施設開放	944千円
生涯スポーツ振興	974千円
社会体育施設指定管理	55,400千円
(担当：スポーツ・文化振興課)	



財源の内訳(千円)

学校体育施設利用者登録料など	1,100
市の負担	58,958

### ■各種体育大会開催事業(3,377 千円)

【事業コード: 1703】

くりちゃんファミリーマラソンや耐寒アベック登山大会、びわこ栗東駅伝などの各種大会を開催し、多くのスポーツ競技者や愛好者が、それぞれのライフスタイルに応じた機会を通して、スポーツにふれあう機会づくりを行っています。

(担当：スポーツ・文化振興課)



▲耐寒アベック登山大会

## ■スポーツ協会活動補助、体育振興事業(54,853 千円)

【事業コード：1706・1707】

本市の体育・スポーツ振興および埋蔵文化財発掘調査に対して、大きな役割を担っている公益財団法人栗東市スポーツ協会への活動補助や、体育振興にかかる支援を行っています。

また、3年後に開催される国民スポーツ大会にむけ、国スポ実行委員会を発足させます。

費用内訳：スポーツ協会補助 48,947千円

体育振興経費 5,906千円

(担当：スポーツ・文化振興課)

## ■社会体育施設整備事業(202,631 千円)

【事業コード：1734】

体育館・陸上競技場・野球場などの社会体育施設の整備・営繕・借地にかかる経費を支出し、スポーツ振興にかかる環境整備や3年後に開催される国民スポーツ大会に向けた準備を行っています。

**【R4】：昨年度に引き続き、市民体育館改修工事を実施します。**

(担当：スポーツ・文化振興課)



▲野洲川運動公園陸上競技場

財源の内訳 (千円)	
ふるさととりっとう応援	
寄附基金からの繰入	35,000
市の借金	138,300
市の負担	29,331

## ④暮らしの安心を支える (多様性を認め合い、快適で安全に暮らし続けられるまち)

### 1. 人権尊重

## ■人権啓発、同和対策、同和教育推進経費(27,474 千円)

【事業コード：0275・1624 他】

すべての人が生まれながらに持っている基本的な権利である「人権」を守るため、一人ひとりが尊重され、誰もが参画できるまちづくりをめざした諸施策を行っています。

**【R4】：第二次栗東市人権擁護計画、第五次輝く未来計画に基づく事業を実施します。**

費用内訳：じんけんセミナー・人権文化事業など	1,825千円
就労教育推進員配置など	8,379千円
地区別懇談会開催など	1,826千円
人権・同和教育推進協議会事業など	6,043千円
同和教育推進委員、指導員配置など	8,916千円
人権擁護委員会等の活動補助など	485千円

(担当：人権政策課、人権教育課)



▲人権週間における啓発事業

財源の内訳 (千円)	
県の補助など	1,992
協議会助成金	222
市の負担	25,260

## ■企業内人権・同和教育推進、同和地区就労支援事業(6,673 千円)

【事業コード：0503・0505】

企業の社会的責任などを踏まえ、同和問題をはじめとしたあらゆる差別を無くすための事業を進めています。

(担当：商工観光労政課)

財源の内訳 (千円)	
県の補助	383
市の負担	6,290

## ■ひだまりの家管理運営経費(49,339 千円)

【事業コード：0280・0282 他】

福祉の向上や人権啓発の住民の拠点となる開かれたコミュニティセンターとして、子どもから高齢者まで一人ひとりが幸せに生きていく権利や、すべての人が生まれながらに持っている基本的な権利が守られるよう、部落差別をはじめあらゆる人権課題解決のための事業を総合的に行っています。

費用内訳：各種講座開催事業	1,320千円
自主活動学級事業	998千円
ひだまりの家管理運営経費	23,621千円
隣保館デイサービス事業	23,400千円
(担当：ひだまりの家)	



▲ひだまりの家

財源の内訳（千円）	
県の補助	1,093
施設使用料など	636
市の負担	47,610

## 2. 多文化交流・平和推進

### ■国際交流事業(3,928 千円)

【事業コード：0235】

ポルトガル語通訳による生活相談窓口の設置や翻訳により、外国籍住民への行政サービスの情報提供を行い、外国籍住民にとって住みよい環境づくりを目指しています。

また、市民と外国籍住民との交流・相互理解を深めるため、国際交流協会への事業補助を行い、多文化共生のまちづくりを推進しています。

費用内訳：外国人支援事業など	791千円
国際交流協会補助	3,137千円
(担当：自治振興課)	



### ■平和都市推進事業(74 千円)

【事業コード：0296】

「心をつなぐふるさと栗東」平和都市宣言の具現化を図るため、戦争の悲惨さや平和の尊さを学ぶ機会の充実を図り、戦争の惨禍の記憶を風化させないよう取り組みを進めます。

(担当：総務課)

### 3. 男女共同参画推進

#### ■男女共同参画社会推進事業(1,144千円)

【事業コード：1590・1591】

男女共同参画社会の実現に向けて、ひとが輝くパートナープラン(男女共同参画プラン第6版)に基づき、性別による固定的な役割分担意識や慣習を見直すための啓発や、女性活躍推進事業などの施策を実施します。

(担当：自治振興課)



財源の内訳(千円)	
県の補助	118
市の負担	1,026

### 4. 芸術文化振興

#### ■芸術文化会館管理運営経費(160,009千円)

【事業コード：1697】

市民の文化・芸術の拠点である栗東芸術文化会館さきらの指定管理や、施設の整備、営繕といった環境整備を行っています。

(担当：スポーツ・文化振興課)



▲栗東芸術文化会館さきら

財源の内訳(千円)	
市の借金	11,800
市の負担	148,209

#### ■音楽活動奨励事業(2,868千円)

【事業コード：1612】

子どもから高齢者まで、多くの市民が気軽に音楽に親しんでもらえる機会の提供と活動団体への支援を行っています。

費用内訳：音楽祭開催事業委託 470千円  
各種団体補助 2,398千円

(担当：スポーツ・文化振興課)



#### ■文化活動推進事業(5,548千円)

【事業コード：1663・1664】

市民参画による芸能・美術・舞台芸能などを多くの方に鑑賞してもらう機会の提供や、文化振興を広げるために活動団体への支援を行っています。

費用内訳：文化協会補助 2,214千円  
文化活動推進費 3,334千円

(担当：スポーツ・文化振興課)

## 5. 歴史文化

### ■文化財保護事業(13,380 千円)

【事業コード：1645】

文化財を郷土の財産として後世まで損なうことなく継承するため、文化財の把握や指定制度の推進、補助金の交付など指定文化財の保護・活用を行っています。

**【R4】：文化財保存活用地域計画にかかる情報発信等を実施します。**

費用内訳：文化財審議会運営など	86千円
文化財維持管理委託など	456千円
指定文化財管理補助など	7,414千円
文化財保存活用地域計画策定支援業務委託など	5,424千円
(担当：スポーツ・文化振興課)	

財源の内訳（千円）	
国の補助	2,328
県の補助	904
市の負担	10,148

### ■埋蔵文化財調査事業(3,464 千円)

【事業コード：1648】

埋蔵文化財の発掘調査を実施し、文化遺産として埋蔵文化財の保護・活用を行っています。  
(担当：スポーツ・文化振興課)



▲霊仙寺・北中小路遺跡発掘調査

財源の内訳（千円）	
国の補助	1,495
県の補助	550
市の負担	1,419

### ■出土文化財センター維持管理経費(3,268 千円)

【事業コード：1650】

埋蔵文化財の整理と出土遺物の一括収蔵や、埋蔵文化財を通じた学習の機会と情報の提供を行う出土文化財センターの維持管理を行っています。

費用内訳：浄化槽維持管理業務委託など	3,268千円
(担当：スポーツ・文化振興課)	

### ■歴史民俗博物館管理運営経費(32,099 千円)

【事業コード：1688・1693他】

歴史民俗博物館では「市民とともに楽しみ、活動する博物館」を目指して資料の調査・研究・展示などを行うとともに、市民のみならず市民からの寄贈資料を含む、収蔵資料を安全に保管し、次の世代に継承することに取り組んでいます。

**【R4】：手原駅開業 100 周年記念に関する展示、隠元禅師 350 年大遠譚記念展を実施します。**

費用内訳：資料調査など	6,491千円
企画展等開催経費	873千円
博物館管理運営費	24,735千円
(担当：歴史民俗博物館)	



▲展覧会開催の様子  
(小地域展 川辺の歴史と文化)

財源の内訳（千円）	
施設使用料など	736
市の負担	31,363

## 6. 社会教育全般

### ■社会教育推進経費(6,371 千円)

【事業コード：1611】

めまぐるしく変化する社会に対応するため、必要とされる社会教育の推進や事業について、社会教育委員から意見や提案を求めています。また、社会教育指導員を配置することで、さまざまな今日的課題や地域課題について学習する場を提供しています。

費用内訳：社会教育委員・社会教育指導員設置など 6,371千円

(担当：生涯学習課)

### ■生涯学習啓発推進事業(38 千円)

【事業コード：1614】

生涯学習のまちづくりの実現を目指すため、将来の栗東市を担う青少年の思いを表していただく取り組みとして、小学生による啓発ポスターの募集を行っています。

費用内訳：生涯学習のまちづくり啓発ポスター募集など 38千円

(担当：生涯学習課)

### ■生涯学習講座開催事業(1,000 千円)

【事業コード：1657】

コミュニティセンター等における、はつらつ教養大学・生涯学習講座等、地域の特性や要望に対応したきめ細かな社会教育事業等を推進しています。

費用内訳：生涯学習講座・はつらつ教養大学などの開催 1,000千円

(担当：生涯学習課)



▲はつらつ教養大学

### ■自然観察の森管理運営経費(16,675 千円)

【事業コード：8001・8003 他】

自然観察の森は、都市近郊に残る身近な自然を活用した環境教育の場として、自然に親しみ、自然を理解する事業を実施し、地球にやさしい環境づくりと自然のすばらしさを啓発しています。

(担当：自然観察の森)

### ■自然体験学習センター管理運営経費(22,671 千円)

【事業コード：1630】

自然体験学習センター「森の未来館」は、豊かな自然の中で、集団活動と宿泊研修を通じて、豊かな心を育み、明るくたくましい青少年の育成を目指しています。

(担当：生涯学習課)



▲森の未来館

財源の内訳(千円)	
市の借金	700
市の負担	21,971

### ■(仮称)はたちのつどい開催事業(839 千円)

【事業コード：1627】

二十歳を迎える成人自らが、思い出深い式典を企画するとともに、成人としての自覚を促すため、式典を開催しています。

費用内訳：はたちのつどい実行委員会委託料など 839千円

(担当：生涯学習課)



## ■図書館管理運営経費(93,629 千円)

※市内に2施設あります。【事業コード：1671・1674 他】

「第2次栗東市立図書館基本的運営方針」に基づき、全ての市民の読書活動や生涯学習を支えるため、資料、情報の収集ならびに提供を行うとともに、学校・園・家庭・地域と連携して子どもの読書活動を推進します。また、市民との協働により、図書館運営や活動を充実します。

【R4】：西館ロングセラー児童書更新を実施します。

費用内訳：図書等整備 18,896千円  
図書館管理運営費 74,733千円

(担当：図書館)



▲小林児童文庫図書コーナー（本館）

財源の内訳（千円）	
小林児童文庫図書	
整備基金からの繰入	1,000
市の負担	92,629

## 7. 生活環境

### ■環境基本計画推進事業(6,195 千円)

【事業コード：0452】

環境基本条例に掲げた環境保全理念の具現化のため、本市における環境に関する取り組みを総合的・計画的に進めています。そのため、市・市民・事業者等が、互いに協力し合い、自主的かつ積極的な行動を基本として、地球温暖化防止対策等に取り組むため、環境基本計画の普及・啓発をします。

【R4】：第三次栗東市環境基本計画の策定を実施します。

(担当：環境政策課)

### ■ISO14001推進事業(488 千円)

【事業コード：0484】

環境センターにおいて、ISO14001の規格に基づく環境マネジメントシステムを維持・改善することで、環境保全につなげています。

費用内訳：ISO14001認証（環境センター）更新審査委託 488千円

(担当：環境センター)

### ■水質・大気等分析調査、公害対策推進経費(5,754 千円)

【事業コード：0451・0453】

河川水質・大気・環境騒音、事業所排水調査を実施し、市内の環境について調査・測定をしています。また、IBRD産業廃棄物最終処分場については、県による対策工事が終了しましたが、緊急時の大気測定モニタリング調査の経費を計上しています。

(担当：環境政策課)

### ■地域環境保全事業(7,333 千円)

【事業コード：0431】

地域の生活環境の保全を推進するため、必要な施策を推進しています。

(担当：環境政策課)





## ■ごみ減量リサイクル推進事業(950 千円)

【事業コード：0432】

ごみ減量リサイクル推進会議の活動を支援するとともに、環境学習や啓発についてパートナーシップによる取り組みを行っています。

食品ロスの削減を総合的に推進することを目的に策定した食品ロス削減推進計画に基づき、強調月間となる10月を中心に啓発活動を展開していきます。

費用内訳：ごみ減量リサイクル推進会議補助	750千円
生ごみ減量容器購入補助	125千円
食品ロス啓発ポスター作成など	75千円

(担当：環境政策課)



財源の内訳（千円）	
県の補助	250
市の負担	700

## ■地域墓地環境整備等事業(500 千円)

【事業コード：0436】

市内墓地の環境美化および周囲の良好な環境保持のために墓地整備事業に対して補助を実施します。

(担当：環境政策課)

## ■栗東墓地公園特別会計(6,767 千円)

栗東墓地公園特別会計は、墓地公園の維持管理のために設置しています。

(担当：環境政策課)

## ■環境衛生等推進経費(10,031 千円)

【事業コード：0438・0440】

環境衛生の推進に関する啓発と墓地公園返還に伴う永代使用料還付などを行っています。また、墓地公園の永代使用料を、墓地公園等整備基金に積み立てています。

費用内訳：環境衛生の推進に関する啓発など	4,271千円
墓地公園返還還付金	3,537千円
墓地公園等整備基金積立金	2,223千円

(担当：環境政策課)

財源の内訳（千円）	
墓地公園基金からの繰入など	5,760
市の負担	4,271

## ■狂犬病予防事業(955 千円)

【事業コード：0441】

公衆衛生の向上などを目的に、狂犬病の発生およびまん延を防止しています。

費用内訳：狂犬病予防注射済票交付手数料徴収事務委託など 955千円

(担当：環境政策課)



財源の内訳（千円）	
犬登録者の負担	955

## ■環境整備推進経費(3,714 千円)

【事業コード：0442・0443】

路肩などの散在性ごみや不法投棄物を回収しながら巡視や啓発を実施することで、ごみをポイ捨てしない意識を広め、快適な環境を維持しています。また、不法投棄監視員や関係機関と連携し、行為者へ厳しく対処するなど、不法投棄の撲滅を目指しています。

(担当：環境政策課)

財源の内訳（千円）	
県の補助	278
市の負担	3,436

## ■火葬場整備事業(31,619 千円)

【事業コード：0448】

火葬場整備については令和3年2月8日締結の「草津市と栗東市との新火葬場の整備に関する基本協定書」に基づき関係者の協力を得ながら、環境影響調査、用地測量、一部事務組合設立に向けた準備等を行っていきます。

**【R4】：環境影響調査、用地測量、一部事務組合設立に向けた準備等を実施します。**

(担当：環境政策課)

### 財源の内訳（千円）

墓地公園基金からの繰入など	11,228
他団体からの負担金など	20,391

## ■一般廃棄物等処理委託事業(612,830 千円)

【事業コード：0471・0472 他】

一般廃棄物処理基本計画に基づき家庭などから出るごみを分別収集しています。また、使用済み小型家電や廃食用油の拠点回収を行っています。

環境センターの運転業務を民間に委託し、適正に中間処理しています。

犬猫など飼育小動物の死体や、路上などで死亡している小動物を迅速に回収し、衛生的に処理しています。

費用内訳：環境センター管理運営委託	227,040千円
一般廃棄物収集委託	333,082千円
犬猫等死体収集・火葬委託など	3,011千円
指定ごみ袋等作成・保管・配送委託など	49,697千円

(担当：環境政策課、環境センター)



### 財源の内訳（千円）

県の負担	665
ごみ等処理手数料など	276,774
市の負担	335,391

## ■最終処分場維持管理経費(11,510 千円)

【事業コード：0475】

地域清掃により排出された河川底泥を最終処分場で受け入れることにより、地域環境を保全しています。

費用内訳：排水処理施設点検整備委託など	11,510千円
---------------------	----------

(担当：環境センター)

## ■環境センター管理運営経費(381,467 千円)

【事業コード：0479・0483 他】

環境センターでは、家庭、事業所などから排出されるごみ（一般廃棄物）を焼却、分別など中間処理をしています。

収集したプラスチック、ペットボトル、ビン、金属、古紙、古着などの資源物は、処理委託または売却により、再利用されています。

費用内訳：処理困難物等搬出処分費	5,624千円
資源ごみ処理費	3,172千円
環境センター管理運営費	372,671千円

(担当：環境センター)



### 財源の内訳（千円）

資源ごみ売却代	25,106
市の借金	43,900
市の負担	312,461

## ■環境センター施設整備事業(7,309 千円)

【事業コード：0482】

新しい環境センターの整備に向けて、建設候補地に対する除外地域（法的制約条件や物理的制約条件）を設定し、除外地域以外の地域から、評価基準に基づき、複数の建設候補地の選定を行います。

**【R4】：新ごみ処理施設建設候補地の選定を実施します。**

(担当：環境センター)

## ■消費者行政推進経費(4,830 千円)

【事業コード：0461・0462】

専門の消費生活相談員を配置し、消費者トラブルや製品事故など、消費生活に関する問い合わせを受け付け、適切な情報提供や助言、あっせんを行っています。

費用内訳：消費生活相談員配置など	4,670千円
消費生活コーナー運営など	160千円
	(担当：自治振興課)

財源の内訳（千円）	
県の補助	730
市の負担	4,100

## 8. 防犯・防災

### ■自主防災育成事業(3,782 千円)

【事業コード：0906・0907】

地域の初期消火や防災体制の充実を図るため、自治会が行う消防設備などの整備や自主防災組織の活動に対して補助を行います。

費用内訳：自衛消防連絡協議会補助	1,490千円
消防施設等整備補助	1,054千円
自主防災組織育成補助	1,238千円
	(担当：危機管理課)

財源の内訳（千円）	
県の補助など	619
市の負担	3,163

### ■消防団活動推進経費(24,900 千円)

【事業コード：0905・0908】

市民の生命、身体および財産を火災から守り、水害や地震などの災害に対応する消防団の活動ならびに装備にかかる経費を支出しています。

費用内訳：消防団員配置	13,444千円
消防団活動経費	10,434千円
消防団分団運営補助など	1,022千円
	(担当：危機管理課)



財源の内訳（千円）	
団員退職報償金など	2,478
市の負担	22,422

## ■防火水槽・消火栓維持管理事業(2,660千円)

【事業コード：0915】

災害時の水利確保のため、防火水槽・消火栓の設置及び維持管理を行っています。

費用内訳：消火栓等維持管理経費 2,660千円  
(担当：危機管理課)

## ■防災・水防活動推進事業(96,883千円)

【事業コード：0920・0921 他】

災害発生に備え、栗東市危機管理センターの適正管理と、防災行政無線など資機材の維持管理や防災研修・訓練の実施、非常用の備蓄食料購入などを行っています。

また、水防計画に基づき水害予防活動を実施します。

**【R4】：同報系防災行政無線設備の更新を実施します。**

費用内訳：防災活動推進経費 15,634千円  
危機管理センター管理運営経費 79,118千円  
水防活動推進経費 2,131千円  
(担当：危機管理課、土木管理課)



財源の内訳（千円）	
他団体からの負担金など	100
市の借金	46,900
市の負担	49,883

## ■防犯のまちづくり推進事業(12,226千円)

【事業コード：0292】

犯罪のない安全なまちづくりのため、学校、警察、自主防犯活動団体などが実施する防犯活動と連携・協働し、啓発・支援を行うとともに、防犯情報の配信を行っています。

また、犯罪を未然に防ぐ地域社会づくりを進めるため、防犯灯や防犯カメラの設置に対して補助を行っています。

費用内訳：防犯のまちづくり審議会開催 130千円  
防犯指導員配置 3,554千円  
防犯灯修繕・更新 3,100千円  
防犯カメラ・防犯灯設置補助 3,080千円  
草津栗東防犯自治会等負担金 1,069千円  
自主防犯活動団体補助 300千円  
犯罪被害者見舞金 400千円  
防犯情報一斉通報システム運用経費など 593千円  
(担当：危機管理課)

## 9. 地域コミュニティ

### ■自治ハウス設置事業(5,904千円)

【事業コード：0288】

地域のコミュニティ活動を促進するため、その拠点施設である自治ハウスの新築・購入、改築、改造（バリアフリー化）、改修（大規模・公共下水道接続・耐震）、用地取得に対して補助しています。（R4:新築1件、改造（バリアフリー化）2件）

費用内訳：自治ハウス設置補助 5,904千円  
（担当：自治振興課）

#### 財源の内訳（千円）

県の補助	2,951
JRA 寄付金	480
市の負担	2,473

### ■地域コミュニティ推進事業(82,589千円)

【事業コード：0291】

地域課題の解決に向けて、地域でともに考え取り組む姿勢がさらに浸透するよう、自治会や地域振興協議会、自治連合会の活動を支援し、市民の主体的なまちづくりの活性化と地域活動への市民参加を推進しています。

【コロナ】：新しい生活様式支援事業として自治会への補助を実施します。

費用内訳：自治会行政事務委託 28,369千円  
地域振興協議会・自治連合会補助 13,360千円  
新しい生活様式支援補助 3,720千円  
自治会活動交付金 36,555千円  
自治会掲示板設置補助など 585千円  
（担当：自治振興課）

#### 財源の内訳（千円）

国の補助など	3,720
県の補助など	147
市の負担	78,722

### ■地域コミュニティセンター管理運営経費(123,768千円)

【事業コード：0293】

地域住民や住民団体の活動拠点としてのコミュニティセンターの円滑な管理運営のため、各学区のコミュニティセンター管理運営団体への支援をしています。

費用内訳：センター長などセンター職員配置 82,656千円  
施設用地賃借料など 10,586千円  
コミュニティセンター管理運営補助など 30,526千円  
（担当：自治振興課）

#### 財源の内訳（千円）

施設使用料など	6,149
市の借金	1,900
市の負担	115,719

## 10. 住環境整備

### ■住宅管理運営経費(103,405 千円)

【事業コード：0876・0877】

住宅に困窮する低所得者に対して低廉な家賃で市営住宅（公営住宅7団地（359戸）、特定公共賃貸住宅（10戸）、改良住宅（30戸）を供給するとともに、空家等対策に向けた具体的な施策に取り組んでいます。

**【R4】：公営住宅等長寿命化計画に基づく改修工事や空家等対策計画に基づく施策等を実施します。**

費用内訳：市営住宅維持補修事業	72,671千円
住宅管理経費	30,734千円

（担当：住宅課）

#### 財源の内訳（千円）

国の補助	20,604
県の補助	900
入居者の負担など	42,073
市の借金	28,300
市の負担	11,528

### ■住宅・建築物安全ストック形成事業(6,739 千円)

【事業コード：0807・0841】

地震災害における建物被害抑制のため、木造住宅の耐震改修を促進するとともに、ブロック塀等の倒壊による人身事故等の防止を推進するため、危険ブロック塀等の撤去の促進を行っています。

**【R4】：木造住宅耐震診断員派遣・補強案作成、木造住宅耐震改修事業助成、危険ブロック塀等対策事業助成を実施します。**

費用内訳：木造住宅耐震改修等補助	1,700千円
危険ブロック塀等対策補助	850千円
木造住宅耐震補強案作成事業など	4,189千円

（担当：住宅課）



#### 財源の内訳（千円）

国の補助	1,705
県の補助	1,130
許可手数料	2,000
市の負担	1,904

## 11. 道路・河川整備

### ■道路台帳更新事業(7,086 千円)

【事業コード：0802】

市道として認定、廃止した箇所や道路改良工事などにより区域変更した市道の内容について、台帳図や関係調書の書き換えを毎年行っています。

（担当：土木管理課）



### ■市道等用地対策事業(4,300 千円)

【事業コード：0803】

市道で未登記となっている用地などの処理や、法定外水路・里道等の払い下げ処理を行っています。

費用内訳：市道未登記処理委託など	4,300千円
------------------	---------

（担当：土木管理課）

#### 財源の内訳（千円）

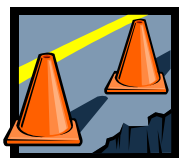
土地売払収入	4,300
--------	-------

## ■市道維持補修事業(72,230 千円)

【事業コード：0813・0822】

市内における生活道路の修繕など、安全・安心に通行ができるよう適時に維持修繕工事を実施しています。

費用内訳：学区要望工事など	19,130千円
道路維持補修工事など	1,800千円
緊急修繕工事など	51,300千円
(担当：道路・河川課、土木管理課)	



### 財源の内訳(千円)

市の借金	25,900
市の負担	46,330

## ■市道維持管理・愛護事業(67,630 千円)

【事業コード：0814・0815 他】

市内幹線道路を中心に街路樹の剪定や植樹帯の除草などを実施し、道路の美化や地域の住環境保全を行っています。

道路愛護活動等に自治会や企業等から参加いただき、道路や調整池の維持管理を協働で実施しています。

降雪時には、市民の移動の安全確保のため、通行路の除雪、凍結防止剤の散布を行います。

費用内訳：市道維持管理・市道愛護経費など	43,390千円
橋梁定期点検など	20,000千円
道路凍結防止剤購入、散布委託など	4,240千円
(担当：土木管理課)	

### 財源の内訳(千円)

国の補助	11,000
市道占有料など	28,200
市の負担	28,430

## ■市道新設改良事業(835,610 千円)

【事業コード：0817・0818】

歩行者など、安全・安心に通行ができる生活道路や地域を連絡する道路整備を実施しています。

また、老朽化が進んでいる主要幹線道路等の道路施設(舗装・橋梁)については、舗装修繕計画や橋梁長寿命化計画に基づき、修繕工事を実施しています。

費用内訳：出庭林線道路整備など	520,820千円
上砥山2号幹線他1線道路改良など	164,375千円
橋梁補修工事など	150,415千円
(担当：道路・河川課)	

### 財源の内訳(千円)

国の補助	324,600	JRA寄附金	34,440
市の借金	380,300	市の負担	96,270

## ■都市計画道路整備事業(240,439 千円)

【事業コード：0843・0844】

都市的な機能・環境・景観に配慮しながら、広域的な主要幹線道路網の整備を進めています。

費用内訳：大門野尻線	240,439千円
(担当：道路・河川課)	

### 財源の内訳(千円)

国の補助	24,500
他市からの負担金	6,290
市の借金	182,600
市の負担	27,049

## ■国道・県道等整備促進事業(3,557千円)

【事業コード：0806】

交通混雑の解消に向け、国道8号バイパス事業の用地取得にかかる事務や幹線道路網の早期着手・完了に取り組んでいます。また、河川整備についても、地元自治会との協議、調整を円滑に実施しています。

費用内訳：国道8号野洲栗東バイパス	
整備促進期成同盟会負担金など	3,209千円
中ノ井川ショートカット事業促進協議会補助など	348千円
	(担当：道路・河川課)



財源の内訳(千円)	
国の負担	1,512
市の負担	2,045

## ■栗東駅・手原駅周辺施設維持管理経費(31,498千円)

【事業コード：0816】

JR栗東駅や手原駅の自由通路や駅前広場の施設の安全確保、美化等のため維持管理を行っています。また、栗東駅前広場内に設置している一時駐車場の管理を行っています。

費用内訳：駅自由通路・周辺施設等維持管理経費	31,498千円
	(担当：土木管理課)

財源の内訳(千円)	
駐車場利用者の負担	2,000
市の負担	29,498

## ■河川愛護事業(2,519千円)

【事業コード：0826】

行政と地域の協働による河川管理を行い、地域の景観や河川環境の維持保全を行います。

費用内訳：河川愛護活動補助など	2,519千円
	(担当：土木管理課)

財源の内訳(千円)	
県の負担	2,519

## ■河川改修事業(7,900千円)

【事業コード：0827】

旧一級河川の淵ヶ上川、石原川、百々川について、堆積土砂管理計画に基づき年次的に浚渫工事を実施します。

**【R4】：淵ヶ上川の浚渫工事を実施します。**



(担当：土木管理課)

財源の内訳(千円)	
市の借金	7,900

## ■土地取得特別会計(122,900千円)

土地取得特別会計は、公共用地の先行取得を行うために設置しています。

(一般会計繰入金：122,888千円)

(担当：財政課)



## 12. 景観形成

### ■都市計画推進経費(7,948 千円)

【事業コード：0840】

都市計画等について審議する都市計画審議会を運営しています。また、都市計画法に基づく大津湖南都市計画決定の手續や健全な市街地形成の誘導をします。経年による社会情勢の変化への対応を図るため、都市計画道路の見直し方針の改定（整備状況と課題整理、見直し方針の検討）と道路整備プログラムの見直し（道路整備の基本方針の検討、実現化方策の検討）を行います。

**【R4】：都市計画道路見直し方針の改定と道路整備プログラムの見直しを実施します。**

費用内訳：都市計画審議会運営経費	239千円
道路整備プログラム見直し委託料など	7,525千円
大津湖南都市計画推進連絡協議会負担金など	184千円
	(担当：都市計画課)

財源の内訳（千円）

県の補助	148
市の負担	7,800

### ■景観まちづくり促進事業(2,090 千円)

【事業コード：0849】

景観形成等について審議する景観百年審議会を運営しています。また、景観・緑化に対する市民・団体・事業者の意識や関心を高め、「花と緑のガーデン事業」等の取り組みや屋外広告物等に関する条例に基づく広告物の規制や誘導を行い、市民・団体等が主体となって景観に配慮したまちづくりを推進しています。

費用内訳：景観百年審議会運営経費	217千円
花と緑のガーデン事業経費	310千円
屋外広告物許可事務経費など	1,563千円
	(担当：都市計画課)

財源の内訳（千円）

屋外広告物許可手数料	2,090
------------	-------

### ■都市計画図等整備事業(945 千円)

【事業コード：0835】

都市計画図、地形図などの情報提供や購入需要への迅速な対応をするため、データシステム化を行っています。

費用内訳：都市計画図データ修正委託など	945千円
	(担当：都市計画課)

### ■まちづくり推進事業(1,100 千円)

【事業コード：0837】

地域固有の良好な景観形成を推進することを目的に、住民の自発的なまちづくりに対する取り組みに補助をしています。

費用内訳：街づくり推進事業補助	1,100千円
	(担当：都市計画課)

### ■市営駐車場等管理運営経費(23,883 千円)

【事業コード：0223・0236】

自動車の駐車秩序を確立し、道路交通の円滑化と都市景観の維持、市民の利便性向上のため、市営駐車場（庁舎横・学習支援センター横）などを設置しています。

費用内訳：駐車場管理運営経費など	23,883千円
	(担当：契約・管財課、生涯学習課)



## ■いけがき設置奨励事業(50千円)

【事業コード：0832】

まちの景観を良くし、災害に強い住みよいまちづくりを推進するため、生け垣設置に要する経費の一部を補助しています。

費用内訳：いけがき設置奨励補助 50千円  
(担当：都市計画課)

## ■みんなの広場等整備事業(4,613千円)

【事業コード：0890】

地域コミュニティの推進、児童の安全な遊び場の提供などを目的に、地域の公園用地確保や公園施設の整備・改修に対して補助をしています。

費用内訳：みんなの広場等設置事業補助 4,613千円  
(担当：都市計画課)



## ■公園維持管理・整備事業(88,675千円)

【事業コード：0891・0894】

都市公園や児童公園の日常管理や定期点検を行い、安全・安心な公園であるように修繕や整備を行い、適切に維持管理しています。

また、廃川となった草津川跡地の土地利用を図るため、草津市と共同で整備に向けて詳細設計等に関係機関と協議して実施します。

馬を資源に活用しながら、市内外の人々が多様な交流や日常的な憩いを楽しめる場として整備を進めるため、健康運動公園の基本設計を行います。

**【R4】：健康運動公園基本設計の実施および草津川跡地整備詳細設計の実施をします。**

費用内訳：都市公園等維持管理経費 18,432千円  
公園整備事業 70,243千円  
(担当：都市計画課)



財源の内訳(千円)

国の負担	12,800
利用者の負担	766
ふるさととりっとう	
応援基金からの繰入	27,700
市の借金	17,300
市の負担	30,109

### 13. 交通安全

#### ■交通安全施設整備事業(17,469 千円)

【事業コード：0259】

交通事故防止に効果的な各種安全施設の整備を実施し、通学路や生活道路の交通安全対策を行っています。

##### 【R4】：自転車等交通量調査業務を実施します。

費用内訳：交通安全施設修繕など	7,319千円
自転車等交通量調査業務委託	1,740千円
交通安全施設設置・改良工事（カーブミラーなど）	8,410千円
(担当：交通政策課)	

財源の内訳（千円）	
JRA寄附金	240
市の負担	17,229

#### ■交通安全啓発、放置自転車対策等事業(9,884 千円)

【事業コード：0260・0262 他】

交通事故防止のため、交通安全教室の開催や交通安全にかかる広報・啓発、関係機関との連携・協力による交通安全対策、各種団体活動への助成を実施しています。また、放置自転車対策により、公共の場所などにおける自転車などの駐車秩序を確立し、良好な環境の確保に努めています。

費用内訳：交通安全啓発経費	3,998千円
交通安全各種団体活動助成	1,808千円
放置自転車対策経費	2,268千円
交通安全対策経費	1,810千円
(担当：交通政策課)	



財源の内訳（千円）	
放置自転車撤去手数料など	121
市の負担	9,763

#### ■自転車駐車場管理運営経費(8,568 千円)

【事業コード：0257】

手原駅前自転車駐車場は、手原駅乗降客の利便性の向上と、手原駅周辺における自転車などの放置・迷惑駐車の防止や、都市景観の維持に役立っています。

費用内訳：手原駅前自転車駐車場管理運営経費	8,568千円
(担当：交通政策課)	



財源の内訳（千円）	
自転車駐車場利用者の負担	8,568

#### ■バス路線対策事業(59,013 千円)

【事業コード：0263】

地域住民の日常生活に必要な不可欠な生活交通としてのバス路線の維持・確保のため、くりちゃんバス運行に対する補助を行っており、地域住民の利便性確保に取り組んでいます。

##### 【R4】：葉山循環線バス車両の更新を実施します。

費用内訳：バス対策地域協議会運営	6千円
バス運行フォローアップ調査委託など	1,561千円
コミュニティバス運行対策補助など	57,386千円
(担当：交通政策課)	

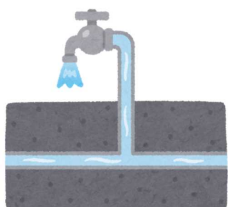
財源の内訳（千円）	
県の補助	1,681
市の負担	57,332

## 14. 水道・公共下水道

### ■水道事業会計(2,617,440千円) 【債務負担:711,602千円】

水道事業会計は、上水道の整備および維持管理を行うため、企業会計として設置しており、水道事業アセットマネジメントに基づく水道施設の耐震化事業や、老朽管の更新事業と新設道路への水道管布設を実施しています。

費用内訳：収益的支出	1,347,516千円
資本的支出	1,269,924千円
	(担当：上下水道課)



### ■公共下水道事業会計(3,329,580千円)

公共下水道事業会計は、公共下水道の整備および維持管理を行うため、企業会計として設置しており、公共下水道事業ストックマネジメント基本計画に基づく汚水施設の調査・診断業務やマンホール蓋更新工事、葉山川雨水幹線整備事業と新設道路への下水道管布設を実施しています。

費用内訳：収益的支出	1,620,387千円
資本的支出	1,709,193千円
(一般会計からの出資金・負担金・補助金計：401,806千円)	
	(担当：上下水道課)



## 15. 広域連携

### ■大阪湾広域臨海廃棄物処理等事業(53,075千円)

【事業コード：0477】

近畿圏の他の自治体とともに、大阪湾に廃棄物の広域処分場を確保し、焼却灰などを適正に処分しています。

費用内訳：焼却灰搬送委託、埋立手数料など	53,075千円
	(担当：環境センター)

### ■湖南広域行政組合(清掃)負担金等(48,423千円)

【事業コード：0433・0434】

公衆衛生保全の向上を目的に、湖南4市(草津市、守山市、栗東市、野洲市)で一部事務組合(湖南広域行政組合)を構成し、浄化槽汚泥の共同処理を行っています。また、浄化槽の放流水検査をすることにより、浄化槽の維持管理指導を行っています。

費用内訳：湖南広域行政組合負担金	48,381千円
県浄化槽設置推進協議会負担金	42千円
	(担当：環境政策課)

### ■湖南広域行政組合(消防)負担金(677,138千円)

【事業コード：0901】

消防業務について、湖南4市(草津市、守山市、栗東市、野洲市)で一部事務組合(湖南広域行政組合)を構成し、湖南広域消防局を設立し消防行政を行っています。その負担金を支出しています。

(担当：危機管理課)

### ■湖南地域障がい者生活支援センター事業負担金(1,322千円)

【事業コード：0361】

湖南4市(草津市、守山市、栗東市、野洲市)で、在宅の心身障がい児(者)が安心して地域で生活が送れるよう、身体介護や相談、緊急時の対応など、生活の支援を実施しています。

(担当：障がい福祉課)

財源の内訳(千円)	
県の補助	582
市の負担	740

## ⑤行政の安心を営む (参画したくなる、新時代のパートナーシップを追求するまち)

### ■議会運営等経費(3,943 千円)

【事業コード：0105の一部・0107の一部】

市民の議会への関心を高め、開かれた議会づくりを推進します。

議場傍聴席に車椅子用のスペースを設け本会議傍聴のバリアフリー化を図ります。

また、効率的、効果的な議会運営と活発な議会審議に向け、タブレット端末を導入し議会のICT化を進めるとともに、情報伝達の効率化、ペーパーレス化、災害時対応にもつなげます。

**【R4】：議場傍聴席バリアフリー化工事を実施、タブレット端末を導入します。**

(担当：議会事務局)

### ■窓口事務機器導入事業(67,435 千円)

【事業コード：1512・1580】

窓口の受付から処理完了までの事務の正確性、迅速性、適時性、利便性などを考慮し、ワストップサービスの実施など、窓口サービスの充実を目指しています。その一環として、事務の正確性、迅速性向上のため、電算機器を導入し、処理を行っています。また、諸証明発行の利便性向上のため、栗東駅前に諸証明サービスコーナーの設置と、マイナンバーカードによるコンビニエンスストアでの証明書交付サービスを実施しています。

費用内訳：戸籍機器経費 14,122千円

戸籍住民基本台帳管理経費 53,313千円

(担当：総合窓口課)



財源の内訳(千円)

国の補助	35,330
広告料	670
市の負担	31,435

### ■情報システム運用等事業(170,528 千円)【債務負担:119,923 千円】

【事業コード：0245・0247】

情報システムの活用により行政事務のDX(デジタル・トランスフォーメーション)を推進し、事務の効率化と市民サービスの向上を進めます。また、システムの運用においては情報セキュリティ対策を徹底し、個人情報等を保護します。

**【R4】：自治体DXの推進、行政情報システム基盤更新作業を実施します。**

費用内訳：基幹系システム管理経費 92,952千円

情報系システム管理経費 77,576千円

(担当：情報政策課)



財源の内訳(千円)

他団体からの助成	9,150
市の借金	3,700
市の負担	157,678

### ■コンビニ収納経費(3,926 千円)

【事業コード：1561の一部】

指定のコンビニエンスストアで税・使用料などの支払ができるコンビニ収納を行います。

(担当：会計課)

## ■市税賦課徴収事業(164,031 千円)

【事業コード：1504・1510 他】

税務行政事務全般の共通的な経費、市民税・固定資産税など各税の課税を行うための経費、市税の徴収を行うための経費であり、円滑かつ効率的な業務執行を行うとともに、公平、公正な課税・徴収により、市民の信頼の確保、安定した財源の確保を行っています。

費用内訳：税務管理（納付相談員配置、

金融機関手数料、郵送料など	27,210千円
個人市民税賦課	20,819千円
法人市民税賦課	281千円
固定資産税賦課	55,388千円
諸税賦課	5,262千円
徴税・収納管理	15,071千円
市税過誤納還付金など	40,000千円

（担当：税務課）

財源の内訳（千円）

利用者の負担など	8,002
市の負担	156,029

## 2. 職員の意識改革

### ■職員研修経費(4,601 千円)

【事業コード：0265】

職員の基礎的能力の養成および政策形成能力向上等のため、内部での職員研修の実施や外部研修機関への職員派遣などを実施し、職員の資質向上、意識改革につなげています。

（担当：総務課）



### 3. 総合計画

#### ■総合計画推進経費(641 千円)

【事業コード：0240】

第六次総合計画の前期基本計画（令和2年度から令和6年度）に掲げる基本事業について、実施計画に基づきPDCAサイクルによる進行管理を行います。

（担当：元気創造政策課）

### 4. 行財政改革

#### ■行政改革推進事業(2,091 千円)

【事業コード：0241】

第八次行政改革大綱（令和2年度から令和6年度）に掲げる行政改革の視点を用いて、PDCAサイクルによる各事務事業の進行管理を行います。

（担当：元気創造政策課）



#### ■公共施設等管理事業(8,627 千円)

【事業コード：0221】

公共施設等総合管理計画の見直しや固定資産台帳の更新などにかかる経費を支出しています。

（担当：契約・管財課）

#### ■職員人事給与管理事業(31,418 千円)

【事業コード：0204】

職員の採用、退職、異動、および毎月の給与計算などにかかる経費を支出しています。

（担当：総務課）

## 5. 地域資源の活用

### ■ふるさとりっとう応援寄附推進事業(115,085 千円)

【事業コード：0233・0242】

市を応援してくださる方や栗東ファンを増やすため、広報大使の協力のもと、市ホームページや民間ポータルサイト等を活用し、本市の魅力を効果的に情報発信するとともに、地域資源を活かした特産品や体験など返礼品の更なる拡充等により、ふるさとりっとう応援寄附制度を推進します。

また、クラウドファンディングの手法を活用し、具体の取り組みの目標や趣旨をPRして、共感・賛同し、支援してくださる方の輪を広げることで対象事業の実現を目指します。

(担当：元気創造政策課)



財源の内訳（千円）	
寄附金など	76,482
市の負担	38,603

### ■地方創生推進事業(7,600 千円)

【事業コード：0249の一部】

経済的理由で結婚に踏み出せない世帯を対象に、結婚に伴う新生活に係る支援を行うことにより、本市における少子化対策の強化及び定住促進を図ることを目的として、新規に婚姻した世帯に対して、住居費および引越費用の一部を助成します。

【R4】：結婚新生活支援事業を実施します。

(担当：元気創造政策課)

財源の内訳（千円）	
県の補助	5,066
市の負担	2,534

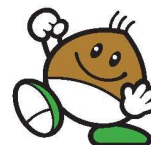
### ■シティセールス推進事業(2,879 千円)

【事業コード：0255】

マスコットキャラクターくりちゃんやうますぎる栗東大使、市民記者（りっとうミツケーター）を活用しながら、まちの特色や魅力を市内外へ効果的かつ戦略的に情報発信することにより、都市イメージの向上と地域住民の愛着醸成を図り、持続的なまちの発展を目指す取り組みを進めます。

【R4】：うますぎる栗東大使の新規委嘱、市民記者（りっとうミツケーター）の育成講座を実施します。

(担当：秘書広報課)





## 6. 情報公開

### ■広報発行等事業(27,461 千円)

【事業コード：0209・0210】

広報紙や市公式ホームページなどで施策やイベントなどの行政情報を発信します。また、市の情報を幅広く提供するため、栗東かわら版や地上波広報番組、YouTube、フェイスブックなどの各種メディアを活用し、行政情報はもとより、本市の魅力も効果的に発信していきます。

【コロナ】：コロナ対策支援等について、広報紙折込や新聞折込での情報発信を実施します。

費用内訳：広報発行事業	24,238千円
SNS・メディア活用事業	3,223千円

(担当：秘書広報課)



財源の内訳（千円）	
広告料	3,120
市の負担	24,341

### ■議会広報発行事業(4,983 千円)

【事業コード：0104】

議会内容を広報で周知することにより、市議会への関心を高めるとともに、開かれた議会を目指しています。

議会審議の要点をまとめ、年4回議会定例会ごとに発行しています。

(担当：議会事務局)

### ■情報公開・個人情報保護推進事業(2,669 千円)

【事業コード：0206の一部・0215】

情報公開、個人情報保護制度の適正運用のため、情報公開・個人情報保護審査会を設置しています。また、市民への情報提供のため、情報公開コーナーにコイン式コピー機を設置しています。

適正文書管理のため、保存年限終了後の文書廃棄、各課の保存文書の引き継ぎを行っています。

(担当：総務課)

## 7. 市民参画・協働

### ■元気創造対話事業(27 千円)

【事業コード：2201】

市長自らが市の取り組み状況を報告し、市民と直接意見交換を行う「市長と気軽に栗東まちづくり座談会」を開催することを通じて、市政への市民参画の推進に取り組みます。

(担当：秘書広報課)



▲市長と気軽に栗東まちづくり座談会

### ■市政功労者表彰事業(789 千円)

【事業コード：0295】

自治行政の振興や公益増進に寄与し、功績が顕著で市民の模範となる個人・団体をたたえるため、市政功労者表彰式を開催し、自治功労表彰や社会功労表彰等を行います。

費用内訳：表彰審議会開催	82千円
被表彰者記念品など	707千円

(担当：秘書広報課)



▲市政功労者表彰式

## ■市民社会貢献活動促進事業(16,243千円)

【事業コード：2203・2205】

市民参画と協働によるまちづくりを進めるため、市民参画と協働によるまちづくり推進条例行動計画に基づき、市民、市職員双方への意識啓発、市民活動団体の育成支援などに取り組みます。また、ボランティア・市民活動団体の活性化のため、栗東市ボランティア市民活動センターの運営・事業に対して補助をしています。

### 【R4】：未来へつなぐ市民活動応援事業等を実施します。

費用内訳：市民参画等推進委員会報酬など	130千円
協働事業提案制度の報償費など	318千円
市民社会貢献活動促進基金補助など	1,085千円
未来へつなぐ市民活動応援事業補助	3,300千円
ボランティア市民活動センター事業費補助	11,410千円
(担当：自治振興課)	

#### 財源の内訳(千円)

国の補助	2,221
ふるさと認同応援	
寄附基金からの繰入	3,300
市の負担	10,722

## 8. その他

### ■選挙(99,804千円)

【事業コード：1527・1530他】

任期満了に伴う各種選挙の執行を予定しています。

費用内訳：県知事選挙費	26,586千円
市長選挙費	31,213千円
県議会議員選挙費	9,240千円
参議院議員選挙費	32,765千円

(担当：総務課)



#### 財源の内訳(千円)

県(国)の負担	68,591
市の負担	31,213

### ■統計調査(3,487千円)

【事業コード：1541・1544他】

令和4年度は統計調査として、主に就業構造基本調査を実施します。

また、住宅・土地統計調査の準備をします。

(担当：情報政策課)



#### 財源の内訳(千円)

県(国)の負担	2,421
市の負担	1,066

### ■行政不服審査会運営事業(62千円)

【事業コード：0218】

行政不服審査法に基づき、市の処分または不作為に対する審査請求について、調査審議を行うための機関として栗東市行政不服審査会を設置し、適正な運営を行います。

(担当：総務課)

## ■法務対策経費(1,757千円)

【事業コード：0297】

顧問弁護士相談業務、顧問税理士相談業務などにかかる費用を支出し、日常業務で発生する法律問題等について、専門的な立場から助言・指導を受けています。

費用内訳：弁護士・税理士委託など 1,757千円  
(担当：総務課)

財源の内訳(千円)	
貸付金利息収入	86
市の負担	1,671

## 総括的事項・新型コロナウイルス感染症対策事業(再掲含む) (未来につながる元気都市栗東の構築を目指して)

### 1. 新型コロナウイルス感染症対策

#### ■商工団体等育成事業・中小企業振興事業(95,408千円)

【事業コード：0706の一部・0707の一部】

市内経済を回復軌道に乗せるため、市独自のプレミアム付商品券発行事業や滋賀県安心・安全店舗認証制度促進のための事業者支援を実施します。また、中小企業・小規模事業者の経営の継続と安定化のために、セーフティネット資金利子補給金や小規模事業者持続化補助金を継続して実施します。

(担当：商工観光労政課)

財源の内訳(千円)	
国の補助	95,408

#### ■就労支援対策事業(2,000千円)

【事業コード：0513の一部】

新型コロナウイルス感染症の影響による離職者や不安定な雇用状態にある方を対象とした資格取得支援を行います。

(担当：商工観光労政課)

財源の内訳(千円)	
国の補助	2,000

#### ■学童保育所管理運営経費(29,277千円)

【事業コード：3330の一部・3302の一部】

学童保育所に対して、新型コロナウイルス感染症予防に必要な衛生用品の購入にかかる費用等について補助を実施するとともに、放課後児童支援員等への処遇改善臨時特例事業を実施します。

(担当：子育て応援課)

財源の内訳(千円)	
国の補助	18,762
県の補助	6,617
市の負担	3,898

## ■私立保育所運営等補助事業(28,618 千円)

【事業コード：3344の一部】

保育現場での新型コロナウイルス感染症対策として、市内民間保育所等に対して、衛生用品等の購入にかかる補助を実施するとともに保育士等への処遇改善臨時特例事業を実施します。

財源の内訳（千円）		（担当：幼児施設課）
国の補助	28,618	

## ■新型コロナウイルス感染症生活困窮者自立支援金支給事業(5,096 千円)

【事業コード：3370の一部】

新型コロナウイルス感染症の影響による緊急小口資金等の特例貸付を利用したことのある困窮世帯に対して、就労による自立を図るために自立支援金を支給します。

（担当：社会福祉課）

財源の内訳（千円）	
国の補助	5,096

## ■老人福祉推進経費(2,600 千円)

【事業コード：0348の一部】

新型コロナウイルス感染症予防対策として、介護サービス事業者に対して補助を実施します。

（担当：長寿福祉課）

財源の内訳（千円）	
国の補助	2,600

## ■心身障がい者等福祉推進経費(3,268 千円)

【事業コード：0389の一部】

新型コロナウイルス感染症予防対策として、障がい福祉サービス事業者に対して補助を実施します。また、医療的ケアの必要な障がい児等の世帯にアルコール手指消毒液を配布します。

（担当：障がい福祉課）

財源の内訳（千円）	
国の補助	3,000
市の負担	268

## ■新型コロナウイルスワクチン接種推進事業(364,189 千円)

【事業コード：0447】

新型コロナウイルス感染症の拡大を防止するため、対象となる市民（5～11歳の小児、1～2回目の初回接種者、3回目の追加接種者）にワクチンの接種を実施します。

（担当：ワクチン接種推進室）

財源の内訳（千円）	
国の補助	363,889
諸収入	300

## ■地域コミュニティ推進事業(3,770 千円)

【事業コード：0291の一部】

コロナ禍で停滞した自治会活動の活性化を推進するとともに自治会へ新しい生活様式への支援事業を実施します。

（担当：自治振興課）

財源の内訳（千円）	
国の補助	3,720
市の負担	50

## ■地方消費税交付金(社会保障財源化分)の用途について

令和4年度の地方消費税交付金は1,530,000千円を当初予算に計上し、うち社会保障財源化分は835,000千円を見込んでおり、その用途は以下のとおりです。

(単位：千円)

事業名	社会保障関連 事業費	一般財源	うち充当した 交付金の額
<b>社会福祉費</b>	<b>3,542,770</b>	<b>1,926,372</b>	<b>380,835</b>
うち老人福祉費	1,369,371	1,195,573	236,359
うち障がい福祉費	1,724,957	514,077	101,631
<b>児童福祉費</b>	<b>4,662,180</b>	<b>1,642,617</b>	<b>324,738</b>
うち児童措置費	3,125,346	828,241	163,739
うち母子福祉費	290,359	175,338	34,663
うち児童福祉施設費	894,545	497,235	98,301
うち児童厚生施設費	38,910	37,810	7,474
<b>生活保護費</b>	<b>586,000</b>	<b>138,097</b>	<b>27,301</b>
<b>保健衛生費</b>	<b>988,226</b>	<b>516,586</b>	<b>102,128</b>
<b>合計</b>	<b>9,779,176</b>	<b>4,223,672</b>	<b>835,000</b>